

ANSD

Agence Nationale de
la Statistique et de la Démographie

Note sur les indices mensuels des prix du Commerce Extérieur
(Octobre 2017)



Avertissement

La note mensuelle des indices des prix du commerce extérieur fait ressortir le niveau et l'évolution des indices de valeurs unitaires (I.V.U) des marchandises échangées entre le Sénégal et le reste du monde. La valeur unitaire est obtenue en rapportant la valeur de la marchandise à son volume. Exprimée en francs CFA par kg, elle traduit le prix par unité de masse. Ces indices sont de type Laspeyres, base 100 en 2005. La valeur de la marchandise est évaluée au prix CAF (Coût Assurance Fret) à l'importation et au prix FAB (Franco A Bord) à l'exportation. La nomenclature de produits retenue dans le calcul des indices de valeur unitaire est le Système Harmonisé (SH) de désignation et de codification des marchandises à quatre positions (SH4). Les I.V.U sont calculés pour les flux totaux à l'importation et à l'exportation. Afin de dégager la tendance fondamentale des prix aux échanges extérieurs, un indice sous-jacent¹ est calculé à côté d'un indice des produits volatiles qui, lui, rend compte de l'évolution des produits aux fortes variations des prix unitaires. Les données de base utilisées, principalement issues des statistiques douanières, sont relatives au commerce spécial². Les indices à l'importation et à l'exportation sont également calculés par groupe d'utilisation³.

Dans les nomenclatures agrégées (SH à quatre positions et Groupes d'utilisation), les valeurs unitaires peuvent faire l'objet de sensibles fluctuations entre deux mois. Ceci tient en général à la structure des prix des produits qui composent ces nomenclatures.

I. EVOLUTION DES PRIX DU COMMERCE EXTERIEUR

Une hausse des prix des produits importés

Les prix des produits à l'importation ont progressé de 2,0% en octobre 2017, comparés à ceux du mois précédent. Cette évolution est essentiellement imputable au renchérissement des produits des groupes « alimentation-boisson-tabac » (+8,4%), « énergie et lubrifiant » (+4,9%) et, dans une moindre mesure « autres demi-produits » (+2,9%). Toutefois, la baisse des prix des produits des groupes « produits finis destinés à la consommation » (-9,9%) et « produits finis destinés à l'industrie » (-9,2%) a modéré cet accroissement. Comparés au mois d'octobre 2016, les prix des produits à l'importation se sont relevés de 8,0%. Sur les dix premiers mois de 2017, ils ont augmenté de 7,7%, relativement à ceux de la période correspondante de 2016.

Les prix des produits sous-jacents et ceux des produits volatils ont progressé respectivement de 1,8% et de 3,4%. Par rapport au mois d'octobre 2016, les prix des produits sous-jacents et volatils ont connu des hausses respectives de 6,6% et de 20,6%. Sur les dix premiers mois de 2017, les prix des produits sous-jacents et volatils se sont relevés respectivement de 7,1% et de 12,2%.

Une augmentation des prix des produits exportés

Les prix des produits à l'exportation se sont relevés de 4,4% en octobre 2017, comparés à ceux du mois précédent. Ce résultat est lié à la hausse des prix des produits des groupes « alimentation-boisson-tabac » (+6,6%), « énergie et lubrifiant » (+6,6%) et « autres demi-produits » (+1,9%). En revanche, il a été noté une baisse des prix des produits des groupes « produits finis destinés à la consommation » (-10,4%) et « or industriel » (-7,4%). Comparés à octobre 2016, les prix des produits à l'exportation ont chuté de 3,1%. Sur les dix premiers mois de 2017, ils ont reculé de 1,5%, par rapport à ceux de la période correspondante de 2016.

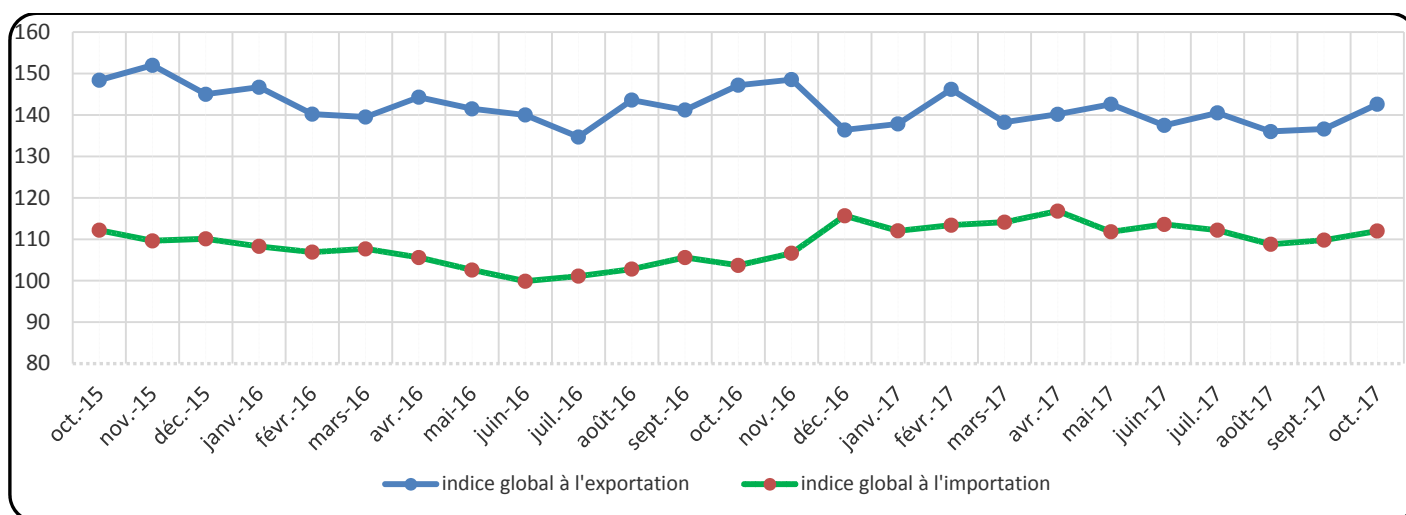
Les prix des produits sous-jacents et ceux des produits volatils ont progressé respectivement de 4,3% et de 6,6%. Par rapport à octobre 2016, les prix des produits sous-jacents ont fléchi de 2,8% et ceux des produits volatils ont reculé de 8,0%. Sur les dix premiers mois de 2017, les prix des produits sous-jacents et volatils se sont repliés respectivement de 1,0% et de 9,0%.

¹ L'indice des prix des produits sous-jacents est obtenu en élaguant de l'échantillon les produits dont les prix sont sujets à de fortes variations, dits produits volatils tels que, les insecticides et herbicides à l'importation, ainsi que les mélanges odoriférants pour les industries alimentaires à l'exportation. Un produit est considéré comme volatile si son coefficient de variation est supérieur à 30%.

² Le commerce spécial enregistre les marchandises lorsqu'elles sont destinées à la consommation intérieure ou à l'exportation. Le commerce général comptabilise les marchandises quand elles entrent ou sortent du territoire national.

³ Les groupes d'utilisation classent les produits selon l'utilisation attendue du produit.

Graphique 1 : Evolution des indices des prix à l'importation et à l'exportation

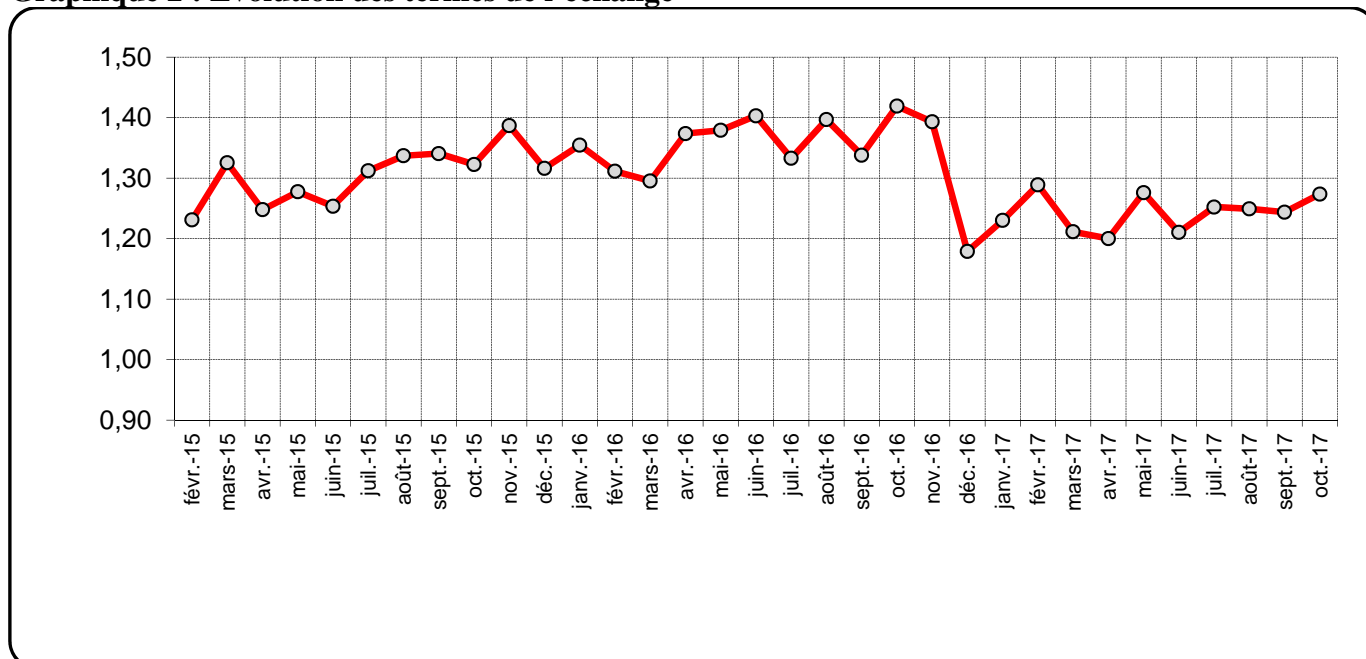


Source : ANSD

Une amélioration des termes de l'échange

Les termes de l'échange sont ressortis à 1,27 en octobre 2017. Ce résultat est lié à la bonne tenue des prix des produits à l'exportation des groupes, notamment « matières premières minérales » (1,79), « énergie et lubrifiant » (1,26) et « alimentation-boisson-tabac » (1,24).

Graphique 2 : Evolution des termes de l'échange



Source : ANSD

II. EVOLUTION DES PRIX A L'IMPORTATION SELON LES GROUPES D'UTILISATION

Une hausse des prix des produits du groupe « alimentation boisson tabac »

L'augmentation des prix des produits du groupe « alimentation boisson tabac » (+8,4%) est imputable à celle des prix du riz brisé (+12,0%), du blé (+4,1%) et de l'huile de palme (+31,8%). Cependant, la baisse des prix du lait (-4,7%) et du sucre (-3,4%) a atténué cette hausse. Comparés à octobre 2016, les prix des produits du groupe se sont relevés de 5,3%. Sur les dix premiers mois de 2017, ils ont progressé de 7,8%, par rapport à ceux de la période correspondante de 2016.

Une augmentation des prix des produits du groupe « énergie et lubrifiant »

Les prix des produits du groupe « énergie et lubrifiant » se sont relevés en octobre 2017 de 4,9%. Cette évolution est en liaison avec la hausse des prix du pétrole brut (+5,8%) et du pétrole raffiné (+12,1%). En revanche, la baisse des prix du gaz butane (-12,3%) a amoindri cette hausse. Comparés à octobre 2016, les prix des produits pétroliers ont progressé de 18,3%. Sur les dix premiers mois de l'année 2017, ils se sont relevés de 15,1%, comparés à ceux de la période correspondante de 2016.

Un relèvement des prix des produits du groupe « autres demi-produits »

L'accroissement des prix des produits du groupe « autres demi-produits » (+2,9%) est dû essentiellement à celui des prix du bois scié (+8,0%), des fils de machine en fer (+6,1%) et des carreaux (+21,5%). Comparés à octobre 2016, les prix des produits du groupe se sont relevés de 10,0%. Sur les dix premiers mois de 2017, ils ont progressé de 3,7%, par rapport à ceux de la période correspondante de 2016.

Un repli des prix des produits du groupe « produits finis destinés à la consommation »

La baisse des prix des produits du groupe « produits finis destinés à la consommation » (-9,9%) est consécutive à celle des prix des médicaments (-16,8%) et des véhicules pour le transport en commun (-38,9%). Toutefois, la hausse des prix des voitures de tourisme (+1,5%) a réduit cette évolution. Comparés à octobre 2016, les prix des produits de ce groupe ont régressé de 10,6%. Sur les dix premiers mois de 2017, ils ont augmenté de 2,9%, comparés à ceux de la période correspondante de 2016.

Une dépréciation des prix des produits du groupe « produits finis destinés à l'industrie »

La chute des prix des produits du groupe « produits finis destinés à l'industrie » (-9,2%) est expliquée essentiellement par celle des prix des machines automatiques pour le traitement de l'information (-19,0%) et des véhicules pour le transport de marchandises (-47,0%). Le renchérissement du groupe électrogène (+31,5%) a modéré cette baisse. Par rapport à octobre 2016, les prix des produits à l'importation de ce groupe ont progressé de 8,1%. Sur les dix premiers mois de l'année 2017, ils se sont relevés de 6,7%, comparativement à ceux de la période correspondante de 2016.

III EVOLUTION DES PRIX A L'EXPORTATION SELON LES GROUPES D'UTILISATION

Une remontée des prix des produits du groupe « alimentation-boisson-tabac »

L'appréciation des prix des produits du groupe « alimentation-boisson-tabac » (+6,6%) est imputable à celle des prix des produits halieutiques, notamment des poissons réfrigérés (+28,3%), des mollusques (+0,2%), des crustacés (+4,1%) et des conserves de poissons (+16,1%). En revanche, la diminution des prix des poissons frais (-3,0%) et des bouillons (-1,7%) a modéré cette hausse. Comparés à octobre 2016, les prix des produits de ce groupe se sont relevés de 11,6%. Sur les dix premiers mois de 2017, ils ont progressé de 5,8%, par rapport à ceux de la période correspondante de 2016.

Une hausse des prix des produits du groupe « énergie et lubrifiant »

Le relèvement des prix des produits du groupe « énergie et lubrifiant » en rythme mensuel (+6,6%) est consécutif à celui des prix de son unique composante, le pétrole raffiné. Comparés à octobre 2016, les prix ont diminué de 18,5%. Sur les dix premiers mois de 2017, ils se sont relevés de 3,3%, par rapport à ceux de la période correspondante de 2016.

Un renchérissement des produits du groupe « autres demi-produits »

L'augmentation des prix des produits du groupe « autres demi-produits » (+1,9%) est imputable à celle des prix de l'acide phosphorique (+1,3%). Comparés à octobre 2016, les prix des produits de ce groupe ont reculé de 6,5%. Sur les dix premiers mois de 2017, ils ont fléchi de 14,9%, comparés à ceux de la période correspondante de 2016.

Un fléchissement des prix des produits du groupe « produits finis destinés à la consommation »

La chute des prix des produits du groupe « produits finis destinés à la consommation » en variation mensuelle (-10,4%) est liée essentiellement à celle des prix des articles de ménage (-30,3%), des produits de beauté (-3,3%) et des savons et produits tensio-actifs (-0,5%). Par rapport à octobre 2016, les prix à l'exportation des produits de ce groupe ont progressé de 4,4%. Sur les dix premiers mois de 2017, ils se sont repliés de 4,6%, relativement à ceux de la période correspondante de 2016.

Une chute des prix du groupe « or industriel »

Le fléchissement des prix des produits du groupe « or industriel » (-7,4%) est lié à celui des prix de son unique composante, à savoir l'or sous forme brute. Comparés à octobre 2016, les prix des produits du groupe ont chuté de 13,9%. Sur les dix premiers mois de 2017, ils se sont repliés de 6,6%, relativement à ceux de la période correspondante de 2016.

Annexes

Tableau 1 : Variation de l'indice des prix à l'importation par groupe d'utilisation (base 100 en 2005)

Groupe d'utilisation / produits	Poids	2016	2017				Variation en %			Contribution à la variation mensuelle
		Oct.	Juillet	Août	Sept.	Oct.	2017	2017/2016		
							Oct. / Sept.	Oct. / Oct.	Moyenne 10 mois	
Alimentation-boisson-tabac	288,0	123,3	129,8	121,8	119,9	129,9	8,4	5,3	7,8	2,6
• Riz brisé	106,6	128,3	134,9	131,3	126,2	141,4	12,0	10,2	8,7	1,5
• Lait	27,5	115,9	151,8	151,0	149,8	142,8	-4,7	23,2	35,6	-0,2
• Blé	28,8	113,2	127,9	120,2	115,7	120,5	4,1	6,4	5,4	0,1
• Huile de palme	16,4	157,3	112,2	104,6	108,7	143,3	31,8	-8,9	-19,7	0,5
• Sucre	12,3	139,8	107,5	97,8	100,4	97,0	-3,4	-30,6	-2,4	0,0
Energie et lubrifiant	262,0	101,6	122,3	119,8	114,6	120,2	4,9	18,3	15,1	1,3
• Pétrole brut	163,1	109,2	123,5	117,5	112,5	119,1	5,8	9,0	13,0	1,0
• Pétrole raffiné	67,0	78,6	118,6	124,6	109,6	122,9	12,1	56,4	22,6	0,8
• Gaz butane	29,4	109,0	121,1	120,7	134,4	117,9	-12,3	8,2	12,7	-0,4
Matières premières animales et végétales	17,7	142,8	128,4	188,1	204,7	175,5	-14,3	23,0	-16,0	-0,5
• Huile de soja	15,5	147,2	126,3	197,1	216,0	177,0	-18,1	20,3	-15,6	-0,6
• Bois brut	2,2	111,8	143,6	125,0	125,0	165,4	32,3	48,0	-18,7	0,1
Matières premières minérales	1,2	76,9	70,9	64,2	73,5	75,6	2,8	-1,6	2,3	0,0
• Gypse	1,2	76,9	70,9	64,2	73,5	75,6	2,8	-1,6	2,3	0,0
Autres demi-produits	179,6	96,6	105,0	96,9	103,2	106,2	2,9	10,0	3,7	0,5
• Fils de machine en fer	23,9	67,9	125,3	123,5	114,5	121,5	6,1	78,9	24,1	0,2
• Bois scié	15,3	96,0	84,3	63,1	82,3	88,9	8,0	-7,4	-8,4	0,1
• Clinker	12,2	76,1	75,2	79,8	87,9	130,2	48,1	71,0	-16,3	0,5
• Carreaux	9,1	120,0	114,0	103,8	92,3	112,2	21,5	-6,5	-2,7	0,2
Produits finis destinés à l'industrie	87,5	91,6	101,5	102,6	109,1	99,0	-9,2	8,1	6,7	-0,8
• Machines automatiques pour le traitement de l'information	10,2	155,4	156,4	101,2	112,5	91,2	-19,0	-41,3	-18,9	-0,2
• Véhicules pour le transport de marchandises	11,9	93,1	106,9	82,4	103,2	54,7	-47,0	-41,3	2,6	-0,5
• Groupe électrogène	8,6	75,1	100,8	154,2	97,8	128,5	31,5	71,1	25,2	0,2
Produits finis destinés à la consommation	164,0	82,9	77,4	76,9	82,3	74,1	-9,9	-10,6	2,9	-1,2
• Médicaments	36,2	138,5	135,3	126,5	150,4	125,2	-16,8	-9,6	6,4	-0,8
• Voiture de tourisme	36,7	56,5	51,5	52,2	51,6	52,4	1,5	-7,2	11,5	0,0
• Véhicule pour le transport en commun	12,1	92,9	71,9	110,9	97,2	59,4	-38,9	-36,1	-11,1	-0,4
Indice global à l'importation	1000,0	103,7	112,2	108,8	109,8	112,0	2,0	8,0	7,7	2,0
Indice des prix des produits sous-jacents à l'importation	882,0	106,1	113,6	110,7	111,1	113,1	1,8	6,6	7,1	1,6
Indice des prix des produits volatils à l'importation	118,0	86,1	101,6	94,9	100,4	103,8	3,4	20,6	12,2	0,4

Source : ANSD/DSECN/DSC/BEE

Tableau 2 : Variation de l'indice des prix à l'exportation par groupe d'utilisation (base 100 en 2005)

Groupe d'utilisation /produits	Poids	2016	2017				Variation en %			Contribution à la variation mensuelle
		Oct.	Juillet	Août	Sept.	Oct.	2017	2017/2016		
							Oct. / Sept	Oct. / Oct.	Moyenne 10 mois	
Alimentation-boisson-tabac	333,4	144,6	145,5	148,9	151,5	161,5	6,6	11,6	5,8	2,4
• Poissons frais	79,2	172,5	163,0	132,9	166,0	161,0	-3,0	-6,7	2,7	-0,3
• Mollusques	62,3	166,3	144,8	152,0	178,2	178,5	0,2	7,4	20,7	0,0
• Poissons réfrigérés	60,2	120,5	114,0	146,8	101,7	130,4	28,3	8,3	-6,2	1,3
• Crustacés	53,5	163,1	183,0	206,4	175,0	182,2	4,1	11,8	-3,3	0,3
• Conserve de poisson	28,1	111,5	157,2	145,9	203,0	235,7	16,1	111,4	36,7	0,7
• Bouillon	17,7	79,8	74,2	75,1	75,3	74,0	-1,7	-7,3	-8,8	0,0
• Extrait de malt et préparation alimentaire	14,4	103,5	127,0	131,4	112,5	123,2	9,4	19,0	1,6	0,1
Energie et lubrifiant	216,0	186,5	170,0	144,6	142,5	152,0	6,6	-18,5	3,3	1,5
• Pétrole raffiné	216,0	186,5	170,0	144,6	142,5	152,0	6,6	-18,5	3,3	1,5
Matières premières animales et végétales	57,9	153,6	145,6	145,6	145,6	145,6	0,0	-5,2	10,4	0,0
• Huiles brutes d'arachides	37,5	176,1	154,7	154,7	154,7	154,7	0,0	-12,1	9,9	0,0
• Coton	18,6	115,2	133,5	133,5	133,5	133,5	0,0	15,8	13,3	0,0
• Peaux brutes de bovins	1,7	79,4	79,4	79,4	79,4	79,4	0,0	0,0	-14,0	0,0
Matières premières minérales	24,1	119,2	111,9	113,6	104,0	135,2	30,0	13,4	8,1	0,6
• Sel	8,9	112,4	101,8	106,0	100,0	120,7	20,8	7,4	-1,7	0,1
• Autres argiles	7,0	128,9	120,5	120,5	120,5	211,4	75,5	64,1	3,8	0,5
• Débris ou fonte de fers ou en acier	8,2	118,5	115,7	116,3	94,4	86,4	-8,4	-27,1	27,8	0,0
Autres demi-produits	299,4	132,0	122,9	122,0	121,1	123,4	1,9	-6,5	-14,9	0,5
• Ciment	175,2	111,3	108,4	108,5	107,2	107,3	0,0	-3,6	-0,3	0,0
• Acide phosphorique	48,5	134,5	125,5	123,0	121,6	123,2	1,3	-8,4	-20,9	0,2
• Engrais	32,0	172,9	137,0	143,3	143,3	143,3	0,0	-17,1	-17,2	0,0
Produits finis destinés à la consommation	64,8	83,1	86,8	86,5	96,8	86,7	-10,4	4,4	-4,6	-0,5
• Produits de beauté	19,9	97,7	106,5	113,4	112,2	108,5	-3,3	11,0	0,9	-0,1
• Articles de ménage	9,2	109,5	102,0	92,8	151,9	105,8	-30,3	-3,3	-8,8	-0,3
• Savon et produits tensio-actifs	8,9	72,5	85,4	85,4	86,0	85,6	-0,5	18,1	4,7	0,0
Or industriel	4,4	459,4	397,0	408,9	427,1	395,4	-7,4	-13,9	-6,6	-0,1
• Or sous forme brute	4,4	459,4	397,0	408,9	427,1	395,4	-7,4	-13,9	-6,6	-0,1
Indice global à l'exportation	1000,0	147,2	140,5	136,0	136,6	142,6	4,4	-3,1	-1,5	4,4
Indice des prix des produits sous jacents à l'exportation	935,0	147,9	142,1	137,2	137,9	143,8	4,3	-2,8	-1,0	4,0
Indice des prix des produits volatils à l'exportation	65,0	136,2	116,9	118,2	117,6	125,4	6,6	-8,0	-9,0	0,4

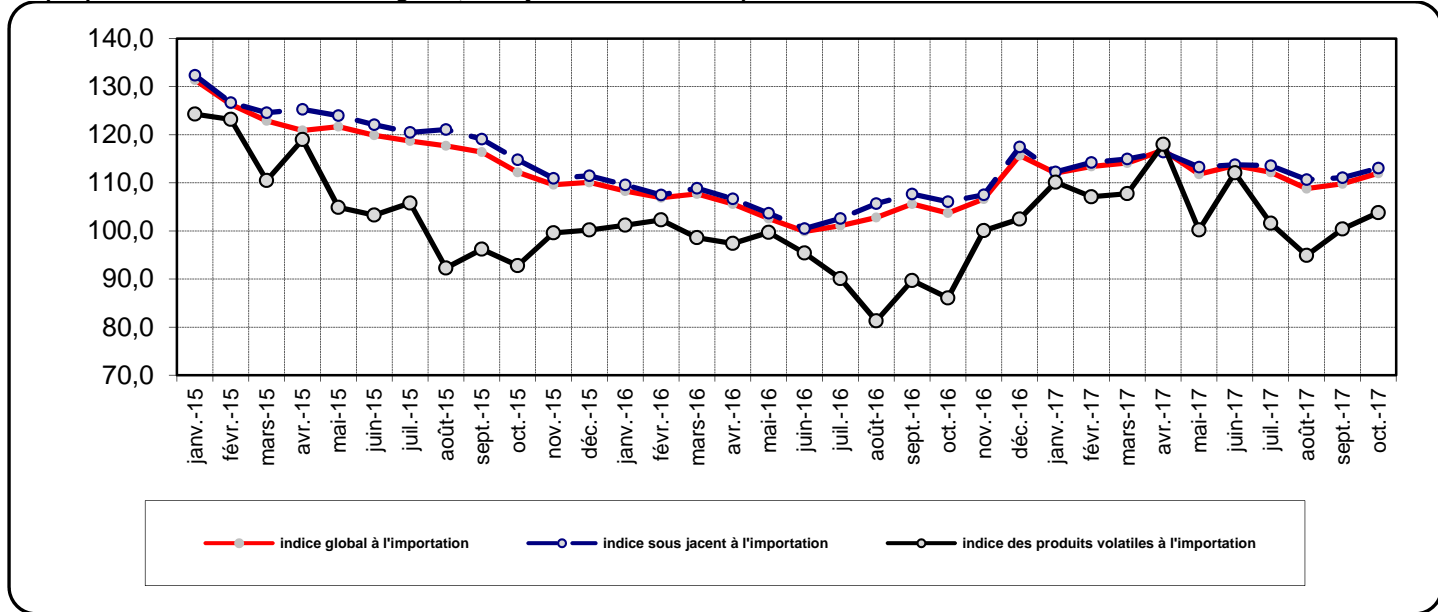
Source: ANSD/DSECN/DSC/BE

Tableau 3: Termes de l'échange par groupe d'utilisation (base 100 en 2005)

	2016	2017			
	Octobre	Juil.	Août	Septembre	Octobre
Alimentation-boisson-tabac	1,17	1,12	1,22	1,26	1,24
Energie et lubrifiant	1,84	1,39	1,21	1,24	1,26
Matières premières animales et végétales	1,08	1,13	0,77	0,71	0,83
Matières premières minérales	1,55	1,58	1,77	1,41	1,79
Autres demi-produits	1,37	1,17	1,26	1,17	1,16
Produits finis destinés à la consommation	1,00	1,12	1,12	1,18	1,17
Termes de l'échange global	1,42	1,25	1,25	1,24	1,27

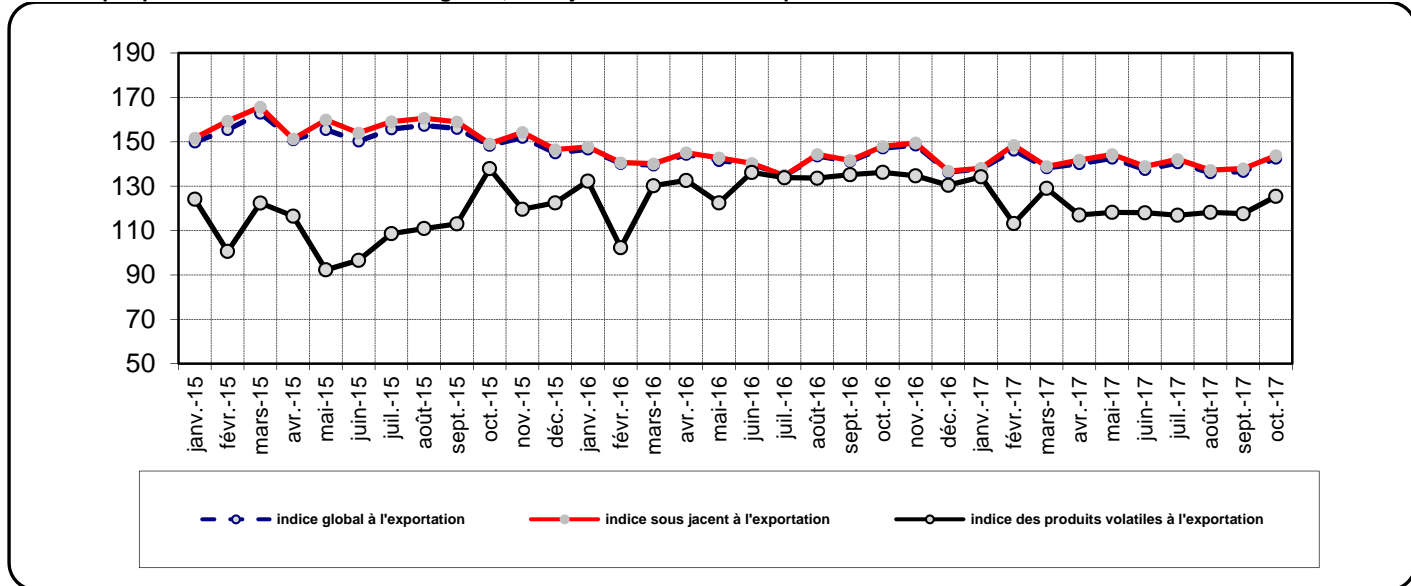
Source : ANSD/DSECN/DSC/BEE

Graphique 3 : Evolution des indices global, sous jacent et volatil à l'importation



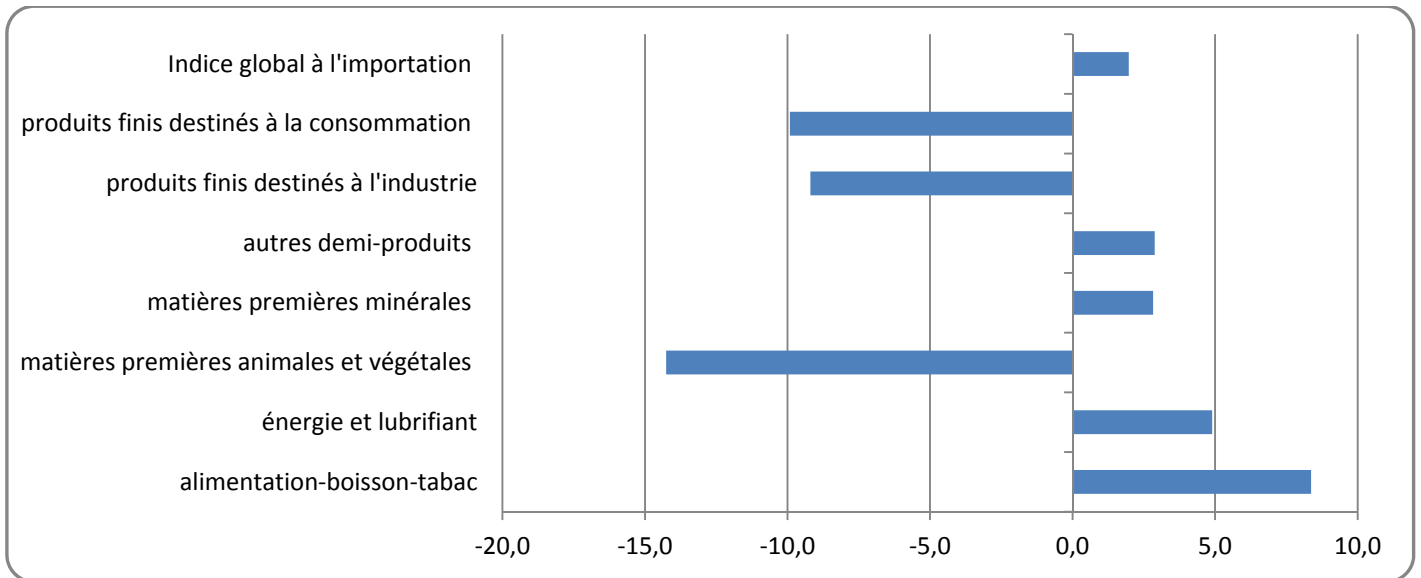
Source : ANSD/DSECN/DSC/BEE

Graphique 4 : Evolution des indices global, sous jacent et volatil à l'exportation



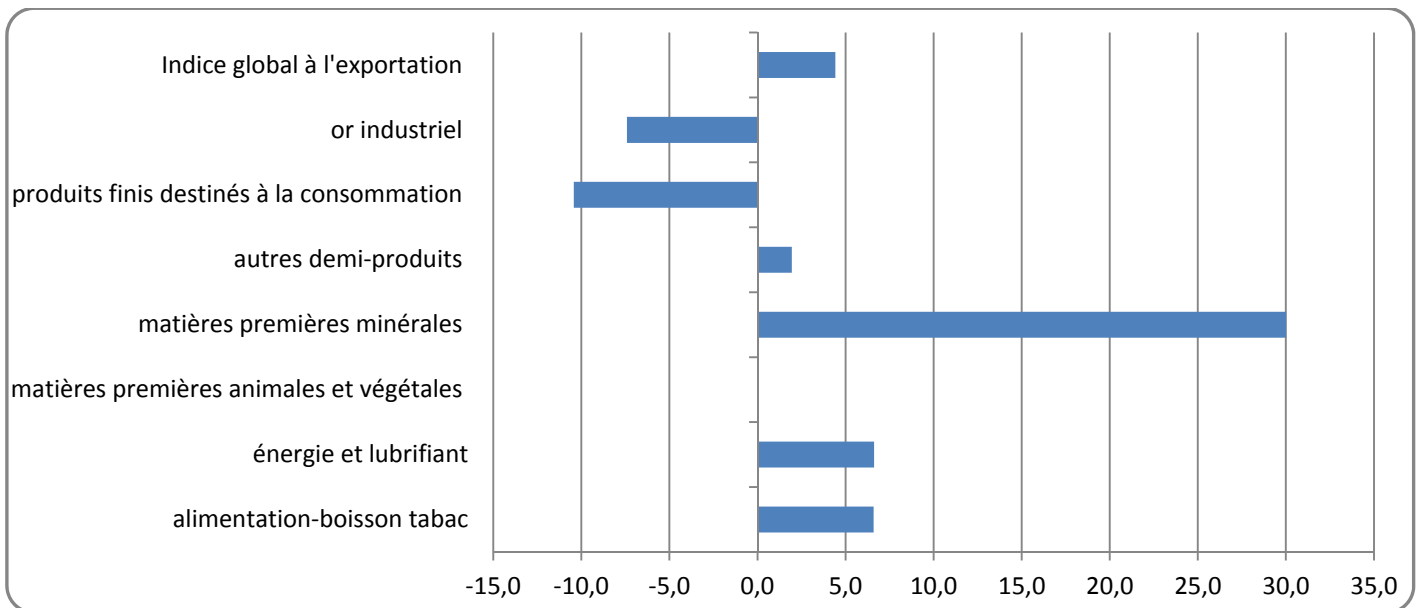
Source : ANSD/DSECN/DSC/BEE

Graphique 5: Variation mensuelle des prix à l'importation par groupe d'utilisation



Source : ANSD/DSECN/DSC/BEE

Graphique 6: Variation mensuelle des prix à l'exportation par groupe d'utilisation



Source : ANSD/DSECN/DSC/BEE

Méthodologie de calcul de la contribution en points à la variation totale de l'indice global

La contribution d'un groupe d'utilisation est sa part dans variation de l'indice global. Elle s'obtient comme suit :

Soit i un groupe d'utilisation

P_i : la pondération du groupe d'utilisation i dans l'indice global ;

P : la somme totale des pondérations des groupes d'utilisation ;

V_i : la variation du groupe d'utilisation i ;

I_i : le niveau de l'indice du groupe d'utilisation à la période $t-1$;

I : le niveau de l'indice global à la période $t-1$.

Contrib_i : la contribution du groupe d'utilisation i à la variation de l'indice global

$$\text{Contrib}_i = \frac{P_i}{P} * \frac{I_i}{I} * V_i$$

Par exemple, pour calculer la contribution, en pourcentage du groupe d'utilisation «**alimentation-boisson-tabac**» au titre des prix à l'importation du mois d'octobre 2017, nous procédons comme suit :

Libellé	Pondération	Oct. 16	Juillet 17	Août 17	Sept.16	Oct.17	Variation mensuelle	contribution
Alimentation-boisson-tabac	288,0	123,3	129,8	121,8	119,9	129,9	8,4	2,6
Indice global à l'importation	1000,0	103,7	112,2	108,8	109,8	112,0	2,0	2,0

$$+2,6 = \frac{288,0}{1000,0} * \frac{121,8}{108,8} * (-1,5)$$

Cela signifie que le groupe d'utilisation «*alimentation-boisson-tabac*» contribue à la hausse de l'indice global à l'importation de 2,6.

Agence Nationale de la Statistique et de la Démographie, Rocade Fann Bel-air Cerf-volant. BP 116 Dakar RP -Sénégal

Tél. : (221) 33 869 21 39 Fax : (221) 33 824 36 15

Directeur Général : Babacar NDIR

Directeur des Statistiques Economiques et de la Comptabilité Nationale : Mbaye FAYE

Chef de division des statistiques conjoncturelles: Maxime Bruno NAGNONHOU

Chef du Bureau des Echanges Extérieurs : El Hadji Omar SENGHOR

Equipe de rédaction : El Hadji Omar SENGHOR/ Sophie DIOP/ Thierno Ibrahima BARRY

Distribution : Division de la Diffusion, de la Documentation et des Relations avec les Usagers : El Hadji Malick GUEYE

Pour toute information s'adresser au Bureau des Echanges Extérieurs