



INDICE HARMONISÉ DES PRIX À LA CONSOMMATION (IHPC) (Base 100 en 2014) – Août 2020

L'Agence Nationale de la Statistique et de la Démographie (ANSD) produit et publie tous les mois l'Indice Harmonisé des Prix à la Consommation (IHPC). Cet indice base 100 en 2014, mesure l'évolution des prix à la consommation au plan national. Les indices sont de type Laspeyres et la principale source identifiée pour les pondérations est la deuxième Enquête de Suivi de la Pauvreté au Sénégal (ESPS-II) de 2011. Le champ couvert par l'indice harmonisé des prix à la consommation est l'ensemble du pays découpé en zones écologiques/économiques, à savoir le Sud, le Nord, le Centre Nord, l'Ouest et le Centre Sud. Ces cinq zones sont représentées respectivement par Kolda, Saint Louis, Diourbel, Dakar et Kaolack. La collecte des prix se fait dans les capitales de ces régions. L'IHPC est publié selon la classification des fonctions de consommation des ménages à 12 fonctions (COICOP¹). Et la méthodologie de calcul est commune aux huit pays de l'UEMOA.

L'Indice Harmonisé des Prix à la Consommation du mois d'août 2020 a augmenté de 2,2% comparé à celui du mois précédent. Cette évolution résulte principalement d'une hausse des prix des « produits alimentaires et boissons non alcoolisées », des services de « santé », des « boissons alcoolisées, tabacs et stupéfiants », ainsi que des « biens et services divers ». En variation annuelle², les prix à la consommation ont progressé de 3,0%. Le taux d'inflation annuel moyen s'est établi à +2,0%.

Les prix des « produits alimentaires et boissons non alcoolisées » se sont accrus de 4,2% en août 2020. Cet accroissement provient principalement du fort regain des prix des légumes frais en feuilles (+54,1%), des poissons frais (+21,2%), des autres fruits frais (+18,9%), des tubercules et plantains (+15,4%), ainsi que des légumes en fruits ou racines (+14,3%). La rareté de ces produits en période hivernale est la cause de la cherté. Cependant, il est noté un repli des prix de certains produits alimentaires, tels que le mouton sur pieds (-5,6%) et la volaille (-1,6%). Comparés à la période correspondante en 2019, ils ont augmenté de 4,8%.

Les prix des services de « santé » se sont appréciés de 0,5% en rythme mensuel, sous l'effet principalement d'une augmentation des prix des médicaments traditionnels (+7,5%). Par rapport au mois d'août 2019, ils ont progressé de 1,2%.

Les prix des « boissons alcoolisées, tabacs et stupéfiants » se sont relevés de 0,3% au mois d'août 2020, en rapport particulièrement avec la hausse des prix de l'alcool de bouche (+1,0%) et de la bière (+0,6%). En variation annuelle, ils ont évolué de +0,1%.

Les prix des « biens et services divers » ont rebondi de 0,2% au cours de la période sous revue, sous l'effet d'une hausse des prix des articles de bijouterie et d'horlogerie avec la montée des cours des métaux. Comparés à la période correspondante en 2019, ils se sont renchérissés de 0,8%.

¹ Nomenclature de classification (Classification of Individual consumption by Purpose), qui est structurée de façon emboîtée en fonctions, groupes, sous-groupes et postes.

² Variation entre les mêmes mois de deux années consécutives

Les prix des services de « **restaurants et hôtels** » ont augmenté de 0,1%, suite à une progression des prix des services de restaurants, cafés et établissements similaires (+0,1%). En variation annuelle, ils se sont bonifiés de 2,0%.

Les prix des services de « **logement, eau, électricité, gaz et autres combustibles** » se sont accrus de 0,1%, imputable à la hausse des prix des combustibles solides et autres (+0,4%), ainsi que des services d'entretien et de réparations courantes (+0,2%). En variation annuelle, ils ont progressé de 1,1%.

Le relèvement des prix des services de « **transports** » (+0,1%) est induit par celui des prix des services du transport routier de passagers (+0,2%) et des autres services relatifs aux véhicules personnels (+0,3%). En variation annuelle, les prix des services de transports ont cru de 4,3%.

Les prix des « **meubles, articles de ménage et entretien courant du foyer** » ont enregistré une progression de 0,1% en rythme mensuel, tirée essentiellement par une hausse des prix des meubles, articles d'ameublement, tapis et autres revêtements (+0,1%) et des articles de ménage en textiles (+0,2%). En variation annuelle, ils se sont accrus de 1,0%.

Les prix des « **articles d'habillement et chaussures** » ainsi que des services de « **l'enseignement** » sont demeurés stables au cours de la période sous revue. Comparés à la période correspondante en 2019, ils ont évolué respectivement de -1,0% et +1,0%.

Le repli des prix des services de « **loisirs et culture** » (-0,2%) est consécutif au retrait des prix des journaux, livres et articles de papeterie (-0,5%), ainsi que des autres articles et matériel de loisirs, de jardinage et animaux (-0,6%). En variation annuelle, ils sont restés stables.

Les prix des services de « **communication** » ont reculé de 1,9% en rythme mensuel, par suite d'une baisse de ceux des services de communication téléphonique (-3,0%). En variation annuelle, ces prix ont diminué de 0,7%.

L'inflation sous-jacente³ a reculé de 0,1% en rythme mensuel et a progressé de 1,3% en variation annuelle. Les produits locaux et importés se sont renchérissés respectivement de 2,8% et 0,4% au mois d'août 2020 comparativement au mois précédent. En variation annuelle, ils se sont accrus respectivement de 3,8% et 1,7%.

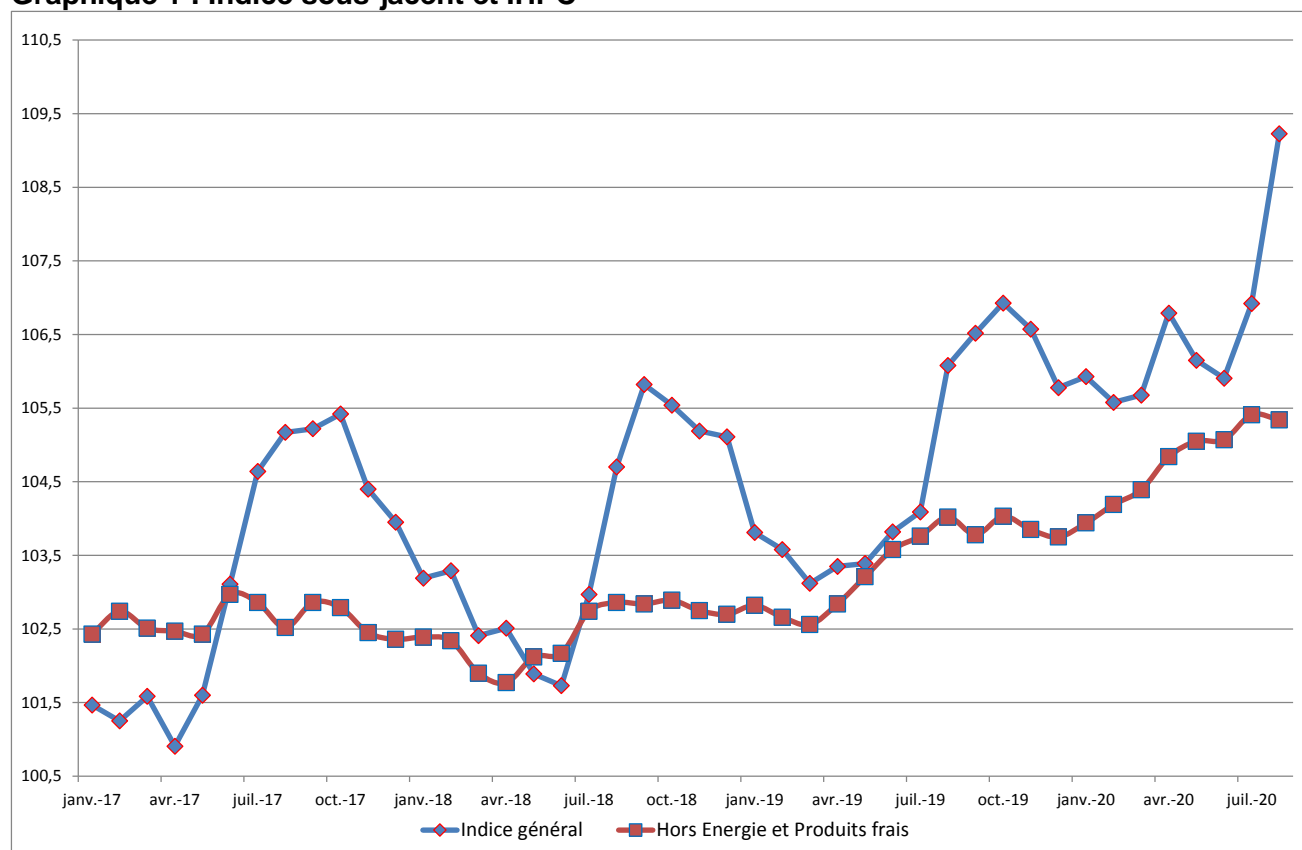
³ Classification permettant de suivre le niveau de l'inflation qui serait obtenu en dehors des phénomènes perturbateurs que sont les produits saisonniers et les produits énergétiques.

Tableau 1: Indice harmonisé des prix à la consommation base 100 en 2014

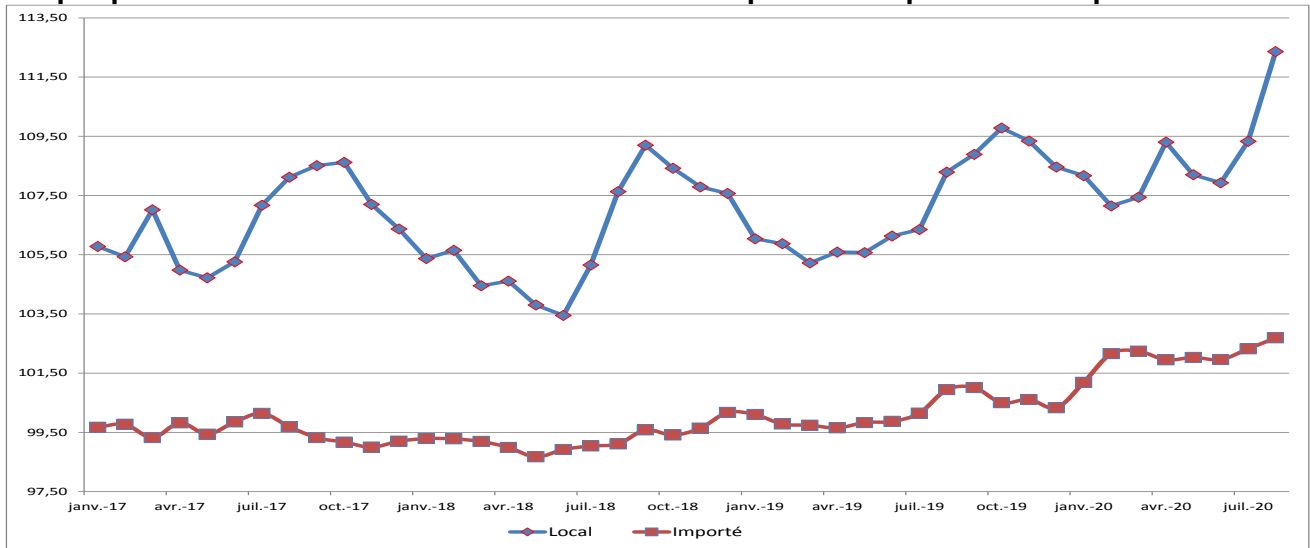
Fonction dont postes	Pondération	Indices des prix pour le mois de					Variation sur		
		Août-19	Mai-20	Juin-20	Juil.-20	Août-20	1 mois	3 mois	12 mois
INDICE GLOBAL	10000	106,1	106,1	105,9	106,9	109,2	2,2%	2,9%	3,0%
1. Produits alimentaires et boissons non-alcoolisées	4964	111,1	110,1	109,8	111,7	116,4	4,2%	5,7%	4,8%
2. Boissons alcoolisées, tabacs et stupéfiants	49	115,5	115,3	115,4	115,3	115,7	0,3%	0,3%	0,1%
3. Articles d'habillement et chaussures	730	103,1	101,9	101,8	102,0	102,1	0,0%	0,2%	-1,0%
4. Logement, eau, gaz, électricité et combustibles	1204	98,4	99,3	99,3	99,4	99,5	0,1%	0,2%	1,1%
5. Meubles, articles de ménage et entretien courant du foyer	502	103,6	104,6	104,6	104,6	104,7	0,1%	0,1%	1,0%
6. Santé	353	106,4	107,1	106,9	107,2	107,7	0,5%	0,5%	1,2%
7. Transports	563	99,8	106,1	105,8	103,9	104,1	0,1%	-2,0%	4,3%
8. Communication	329	90,4	89,8	89,3	91,6	89,8	-1,9%	-0,1%	-0,7%
9. Loisirs et culture	353	101,3	101,5	101,5	101,6	101,3	-0,2%	-0,2%	0,0%
10. Enseignement	194	107,7	108,8	108,8	108,8	108,8	0,0%	0,0%	1,0%
11. Restaurants et hôtels	376	103,8	105,2	105,2	105,7	105,9	0,1%	0,6%	2,0%
12. Biens et services divers	383	101,3	102,0	101,9	102,0	102,1	0,2%	0,2%	0,8%

Source : ANSD

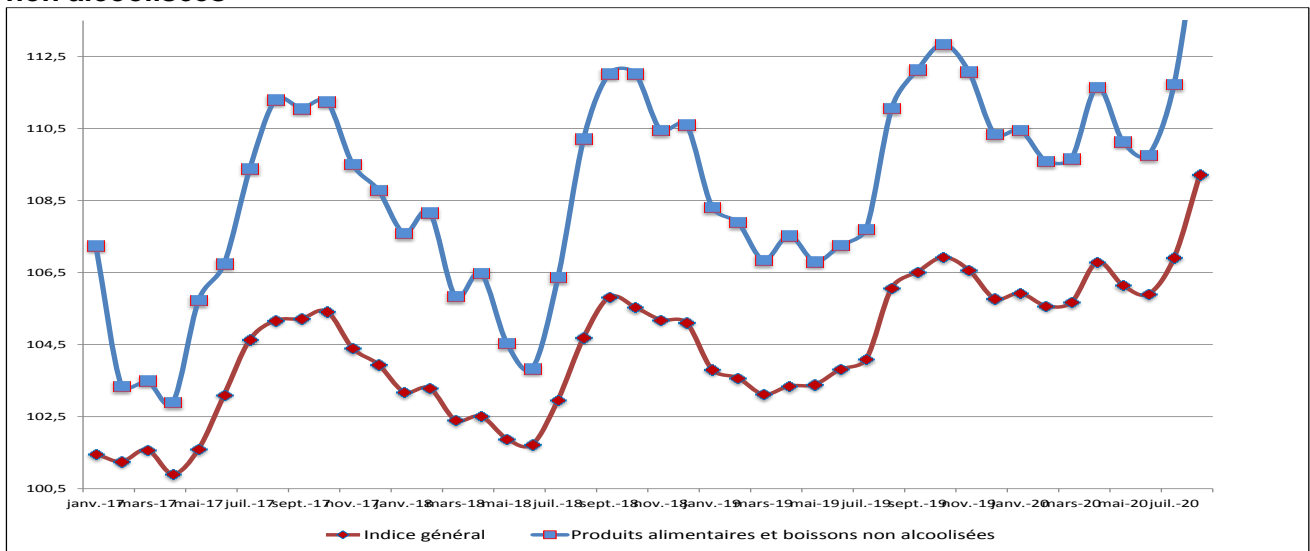
Graphique 1 : Indice sous-jacent et IHPC



Graphique 2 : Evolutions mensuelles des indices des produits importés et des produits locaux



Graphique 3 : Evolution de l'indice global et de la fonction « produits alimentaires et boissons non alcoolisées »



Graphique 4 : Evolution des indices selon le secteur de production

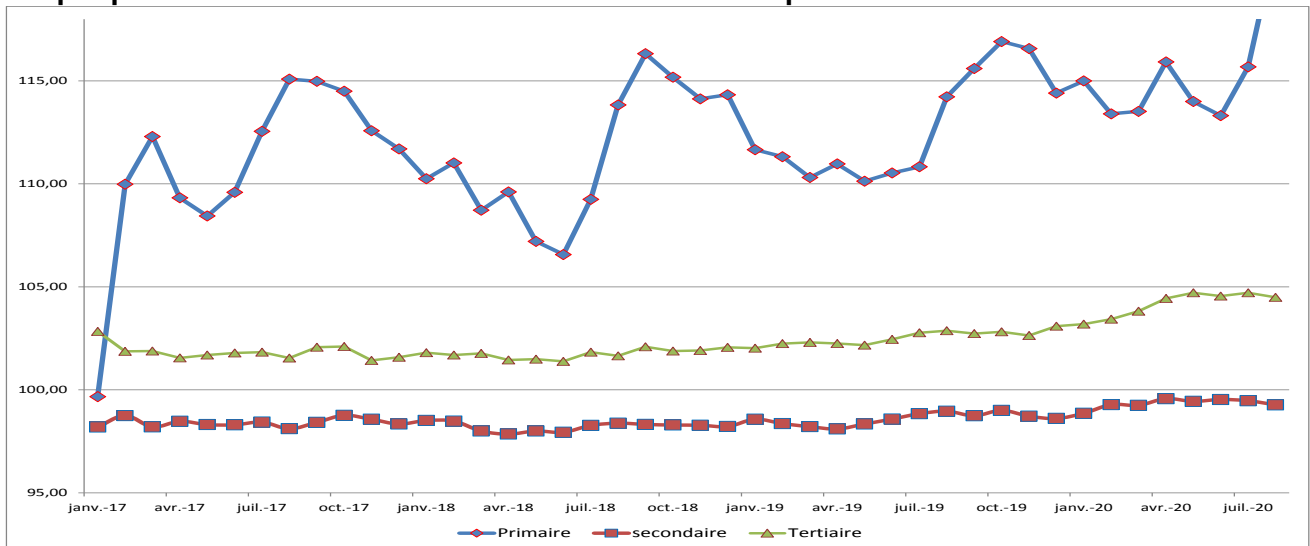


Tableau 2 : IHPC suivant les nomenclatures secondaires

Libellés	Pondération	Indices des prix pour le mois de					Variation sur		
		Août-19	Mai-20	Juin-20	Juil.-20	Août-20	1 mois	3 mois	12 mois
INDICE GLOBAL	10000	106,1	106,1	105,9	106,9	109,2	2,2%	2,9%	3,0%
Indice des "Produits frais"(PF)	2530	115,4	115,4	114,2	117,7	128,0	8,8%	10,9%	10,9%
Indice de l'Énergie (E)	612	90,6	91,9	91,7	91,9	92,0	0,2%	0,2%	1,6%
Indice Hors PF&E	6858	104,0	105,1	105,1	105,4	105,3	-0,1%	0,3%	1,3%
Indice des Produits locaux	6991	108,3	108,2	107,9	109,3	112,4	2,8%	3,8%	3,8%
Indice des produits importés	3009	100,9	102,0	102,0	102,3	102,7	0,4%	0,6%	1,7%
Indice primaire	4076	114,2	114,0	113,3	115,7	121,7	5,2%	6,7%	6,5%
Indice secondaire	3638	99,0	99,4	99,5	99,5	99,3	-0,2%	-0,2%	0,3%
Indice tertiaire	2286	102,9	104,7	104,6	104,7	104,5	-0,2%	-0,2%	1,6%
Indice des biens durables	243	108,3	109,0	109,1	109,4	110,5	1,0%	1,4%	2,0%
Indice des biens semi-durables	1654	100,6	100,5	100,4	100,5	100,5	0,0%	0,0%	-0,1%
Indice des biens non durables	5817	108,8	108,9	108,5	110,1	114,1	3,7%	4,8%	4,9%
Indice des services	2286	102,9	104,7	104,6	104,7	104,5	-0,2%	-0,2%	1,6%

Tableau 3 : Indices suivant les fonctions et groupes de la NCOA-IHPC

Libellé	Pondération	Août-19	Mai-20	Juin-20	Juil.-20	Août-20	Variation IHPC08 depuis		
							1 mois	3 mois	12 mois
1. Produits alimentaires et boissons non alcoolisées	4964	111,1	110,1	109,8	111,7	116,4	4,2%	5,7%	4,8%
Produits alimentaires	4721	111,5	110,4	110,1	112,2	117,1	4,3%	6,0%	4,9%
Boissons non alcoolisées	243	102,2	104,5	104,2	102,9	104,2	1,3%	-0,3%	1,9%
2. boissons alcoolisées, tabac et stupéfiants	49	115,5	115,3	115,4	115,3	115,7	0,3%	0,3%	0,1%
Boissons alcoolisées	13	103,8	104,6	104,2	103,9	104,4	0,5%	-0,2%	0,6%
Tabacs et stupéfiants	36	119,8	119,1	119,3	119,4	119,6	0,2%	0,3%	-0,2%
3. Articles d'habillement et chaussures	730	103,1	101,9	101,8	102,0	102,1	0,0%	0,2%	-1,0%
Articles d'habillement	602	103,6	102,3	102,2	102,5	102,5	0,1%	0,2%	-1,0%
Chaussures	128	101,0	100,1	99,9	100,2	99,8	-0,5%	-0,3%	-1,2%
4. Logement, eau, gaz, électricité et autres combustibles	1204	98,4	99,3	99,3	99,4	99,5	0,1%	0,2%	1,1%
Loyers effectifs	303	104,2	104,4	104,6	104,6	104,6	0,0%	0,2%	0,4%
Entretien et réparation des logements	171	107,2	107,3	107,7	108,1	108,3	0,2%	0,9%	1,0%
Alimentation en eau et services divers lié au logement	221	103,4	104,8	104,8	104,9	104,9	0,0%	0,1%	1,4%
Électricité, gaz et autres combustibles	509	89,7	91,3	91,2	91,2	91,4	0,2%	0,1%	1,9%
5. Meubles, articles de ménage et entretien courant du foyer	502	103,6	104,6	104,6	104,6	104,7	0,1%	0,1%	1,0%
Meubles, articles d'ameublement, tapis et autres revêtement	129	107,1	108,0	108,0	108,0	108,1	0,1%	0,2%	1,0%
Articles de ménage en textiles	32	103,0	102,9	102,8	103,4	103,7	0,2%	0,7%	0,7%
Appareils ménagers	27	102,7	103,6	103,7	104,1	103,8	-0,2%	0,2%	1,1%
Verrerie, vaisselle et ustensiles de ménage	21	101,4	101,3	101,3	101,6	101,7	0,2%	0,4%	0,3%
Outils et autre matériel pour la maison et le jardin	10	98,8	98,5	98,6	98,4	98,4	0,0%	-0,1%	-0,4%
Biens et services liés à l'entretien courant du foyer	283	102,2	103,2	103,2	103,2	103,2	0,0%	0,0%	0,9%
6. Santé	353	106,4	107,1	106,9	107,2	107,7	0,5%	0,5%	1,2%
Produits, appareils et matériels médicaux	213	104,5	105,4	105,1	105,2	106,1	0,8%	0,6%	1,5%
Services ambulatoires	76	108,1	109,1	109,4	108,8	108,8	0,0%	-0,3%	0,6%
Services hospitaliers	64	112,7	112,4	112,0	113,5	113,5	0,0%	1,0%	0,7%

Tableau 3 : Indices suivant les fonctions et groupes de la NCOA-IHPC (suite)

Libellé	Pondération	Août-19	Mai-20	Juin-20	Juil.-20	Août-20	Variation IHPC08 depuis		
							1 mois	3 mois	12 mois
7. Transports	563	99,8	106,1	105,8	103,9	104,1	0,1%	-2,0%	4,3%
Achat de véhicules	42	103,0	102,1	101,9	101,7	101,5	-0,2%	-0,6%	-1,5%
Dépenses d'utilisation des véhicules	146	99,1	99,3	99,3	100,5	100,5	0,0%	1,2%	1,4%
Services de transport	375	100,0	109,9	109,4	105,8	106,0	0,2%	-3,6%	6,0%
8. Communication	329	90,4	89,8	89,3	91,6	89,8	-1,9%	-0,1%	-0,7%
Services postaux	4	112,2	112,2	112,2	112,2	112,2	0,0%	0,0%	0,0%
Matériel de téléphonie et de télécopie	32	83,7	83,0	82,8	83,0	82,8	-0,3%	-0,2%	-1,1%
Services de téléphonie et de télécopie	293	89,7	89,2	88,7	91,1	89,2	-2,1%	0,0%	-0,5%
9. Loisirs et culture	353	101,3	101,5	101,5	101,6	101,3	-0,2%	-0,2%	0,0%
Matériel audiovisuel, photographique et de traitement de l'image et du son	147	90,3	90,4	90,3	90,3	90,2	-0,1%	-0,2%	-0,2%
Autres articles et matériel de loisirs, de jardinage et animaux de compagnie	40	102,9	103,9	104,0	103,8	103,2	-0,6%	-0,7%	0,2%
Services récréatifs et culturels	30	98,9	99,1	99,1	99,0	99,0	0,0%	0,0%	0,2%
Journaux, livres et articles de papeterie	59	98,0	98,1	98,1	98,3	97,8	-0,5%	-0,3%	-0,2%
Forfaits touristiques	77	128,8	128,8	128,8	128,8	128,8	0,0%	0,0%	0,0%
10. Enseignement	194	107,7	108,8	108,8	108,8	108,8	0,0%	0,0%	1,0%
Enseignement pré-élémentaire et primaire	73	109,7	110,0	110,0	110,0	110,0	0,0%	0,0%	0,3%
Enseignement secondaire	55	103,7	105,0	105,0	105,0	105,0	0,0%	0,0%	1,2%
Enseignement supérieur	2	108,7	112,0	112,0	112,0	112,0	0,0%	0,0%	3,0%
Enseignement post-secondaire non supérieur et Enseignement non défini par niveau	64	107,1	108,2	108,2	108,2	108,2	0,0%	0,0%	1,0%
11. Restaurants et Hôtels	376	103,8	105,2	105,2	105,7	105,9	0,1%	0,6%	2,0%
Services de restauration	369	103,8	105,3	105,3	105,8	105,9	0,1%	0,6%	2,0%
Services d'hébergement	7	104,8	104,7	104,7	104,7	104,7	0,0%	0,0%	-0,2%
12. Biens et services divers	383	101,3	102,0	101,9	102,0	102,1	0,2%	0,2%	0,8%
Soins corporels	241	101,1	101,4	101,3	101,1	100,9	-0,2%	-0,4%	-0,2%
Effets personnels n.c.a	73	105,6	108,2	108,7	109,1	111,1	1,8%	2,6%	5,2%
Protection sociale et assurance	19	96,3	96,5	96,5	96,5	96,5	0,0%	0,0%	0,1%
Services financiers	9	101,8	101,9	101,9	101,8	101,8	0,0%	-0,1%	0,0%
Autres services n.c.a	41	99,4	99,4	99,0	99,2	99,4	0,2%	-0,1%	-0,1%

Agence Nationale de la Statistique et de la Démographie, Rocade Fann Bel-air Cerf-volant, Colobane. BP 116 Dakar
 RP - SENEGAL Tél. : (+221) 33 869 21 39 Fax : (+221) 33 824 36 15
Directeur Général : Babacar NDIR
Directeur Général Adjoint : Allé Nar DIOP
Directeur des Statistiques Economiques et de la Comptabilité Nationale : Mbaye FAYE
Chef de la Division des Statistiques Conjoncturelles : Maxime Bruno NAGNONHOU
Rédacteur en Chef : Baba NDIAYE
Collaborateurs: El Hadji Malick CISSE, Mor LO, Khoudia WADE, Samba DIOP, Adjibou Oppa BARRY, Mamadou Diang BA, Thierno Ibrahima BARRY
Distribution : Division de la Diffusion, de la Documentation et des Relation avec les Usagers : El Hadji Malick GUEYE