

République du Sénégal

Un Peuple – Un But – Une Foi



INDICE HARMONISE DES PRIX A LA CONSOMMATION (IHPC) POUR LES PAYS MEMBRES DE L'UEMOA (Base 100 en 2008) Dakar- Décembre 2017

AVERTISSEMENT

L'Agence Nationale de la Statistique et de la Démographie met à la disposition des utilisateurs l'Indice Harmonisé des Prix à la Consommation (IHPC) base 100 en 2008. Cet indice est harmonisé car il est le fruit d'une même méthodologie mise en place dans huit pays membres de l'Union Economique et Monétaire Ouest Africaine (UEMOA) en 1996 et révisée en 2008.

L'IHPC a pour population de référence l'ensemble des ménages africains de l'agglomération de Dakar. Le panier considéré comprend 650 variétés suivies dans 1135 points d'observations. Plus de 7000 relevés de prix sont effectués chaque mois. La nouvelle période de base de l'IHPC est l'année 2008. Les pondérations utilisées proviennent d'une enquête sur les dépenses des ménages réalisée à Dakar en 2008.

L'Indice Harmonisé des Prix à la Consommation du mois de décembre 2017 s'est replié de 0,2%. Cette évolution résulte principalement de la diminution des prix des services de « communication » et des « produits alimentaires et boissons non alcoolisées ». En variation annuelle¹, les prix à la consommation se sont réduits de 0,7%.

Les prix des biens et services de « **communication** » ont baissé de 2,5% en décembre 2017, en rapport avec le recul du coût de la communication téléphonique (-2,8%) et des prix du matériel de téléphonie et de télécopie (-0,1%). En comparaison à leur niveau du mois de décembre 2016, les prix ont chuté de 6,7%.

Les prix des « **produits alimentaires et boissons non alcoolisées** » ont diminué de 0,4% en rythme mensuel. Cette évolution provient essentiellement de la chute des prix des légumes frais en fruit ou racine (-11,6%), des pâtisseries, gâteaux, biscuits, viennoiseries (-20,5%) et de la volaille (-3,8%). Toutefois, le renchérissement des légumes frais en feuilles (+4,8%), des fruits secs et des noix (+10,3%), des poissons frais (+4,3%) et des pains (+4,0%) a amoindri cette tendance baissière. En variation annuelle, les prix de la fonction se sont contractés de 1,6%.

En décembre 2017, les prix des « **boissons alcoolisées, tabacs et stupéfiants** » ont fléchi de 0,4%, sous l'effet de la réduction de ceux des tabacs et stupéfiants (-0,4%) et de l'alcool de bouche (-1,8%). Par rapport à la période correspondante en 2016, ils se sont accrus de 0,1 %.

Les prix des « **articles d'habillement et chaussures** » ont diminué de 0,2%, en raison de la baisse de ceux des chaussures de femme (-2,7%). En variation annuelle, les prix ont été majorés de 0,5%.

Les prix des services de « **l'enseignement** », ainsi que des « **loisirs et culture** » n'ont pas connu de variations sensibles au cours de la période sous revue. Par rapport à la période correspondante en 2016, ils ont augmenté respectivement de 0,6% et 2,8%.

¹ Variation entre les mêmes mois de deux années consécutives

Les prix des services de « **logement, eau, gaz, électricité et autres combustibles** » et ceux des « **meubles, articles de ménage et entretien courant du foyer** » sont demeurés stables en décembre 2017. Comparés à la période correspondante en 2016, ils ont respectivement évolué de -1,5 % et +0,2%.

Les « **biens et services divers** » se sont renchériés de 0,1% par rapport au mois précédent, à la suite de la hausse des prix des services des salons de coiffure et instituts de soins et de beauté (+0,9%), ainsi que des produits pour soins corporels (+0,1%). En variation annuelle, ils ont baissé de 0,2%.

Les prix des services de « **restaurants et hôtels** » ont progressé de 0,1% en rythme mensuel, en liaison avec l'augmentation de ceux des services des restaurants, cafés et établissements similaires (+0,1%). Par rapport à la période correspondante en 2016, ils ont augmenté de 2,3%.

Les prix des services de « **transports** » se sont appréciés de 0,5% au mois de décembre 2017, en raison de la hausse de ceux des services de transport aérien de passagers (+8,9%) et des autres type de transport de passagers et autres services de transport (+18,3%). Comparés à la même période de l'année précédente, les prix ont progressé 0,5%.

Les prix des services de « **santé** » ont augmenté de 0,6%, par suite de l'accroissement des prix des médicaments traditionnels (+8,1%). En variation annuelle, ils se sont bonifiés de 1,0%.

L'inflation sous jacente² s'est repliée de 0,3% en rythme mensuel et a progressé de 0,7% en variation annuelle. Les prix des produits locaux et importés ont reculé du même ordre de 0,2%. En variation annuelle, les prix des produits locaux et importés ont baissé respectivement de 0,8% et 0,2%.

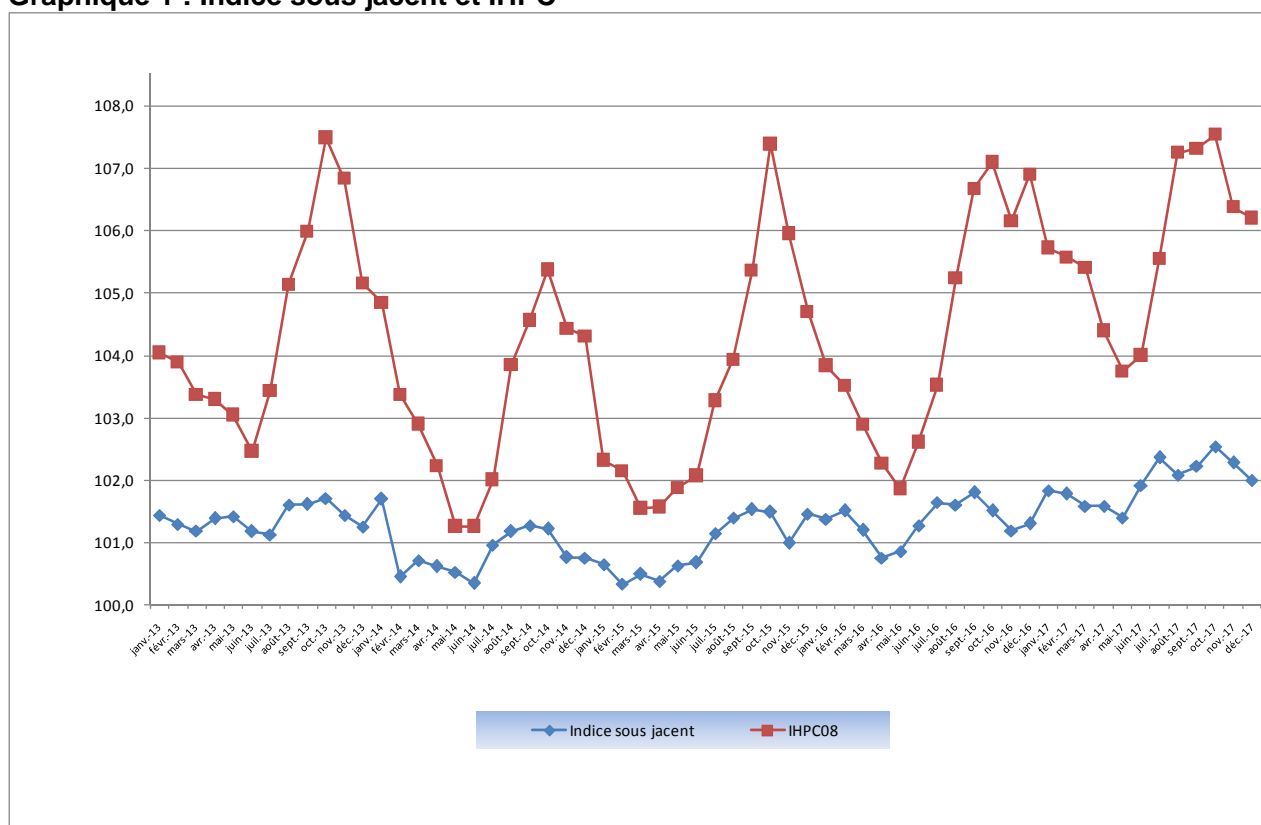
Tableau 1 : IHPC des douze (12) fonctions de consommation

	Poids	Indices des mois de	Variation sur
--	-------	---------------------	---------------

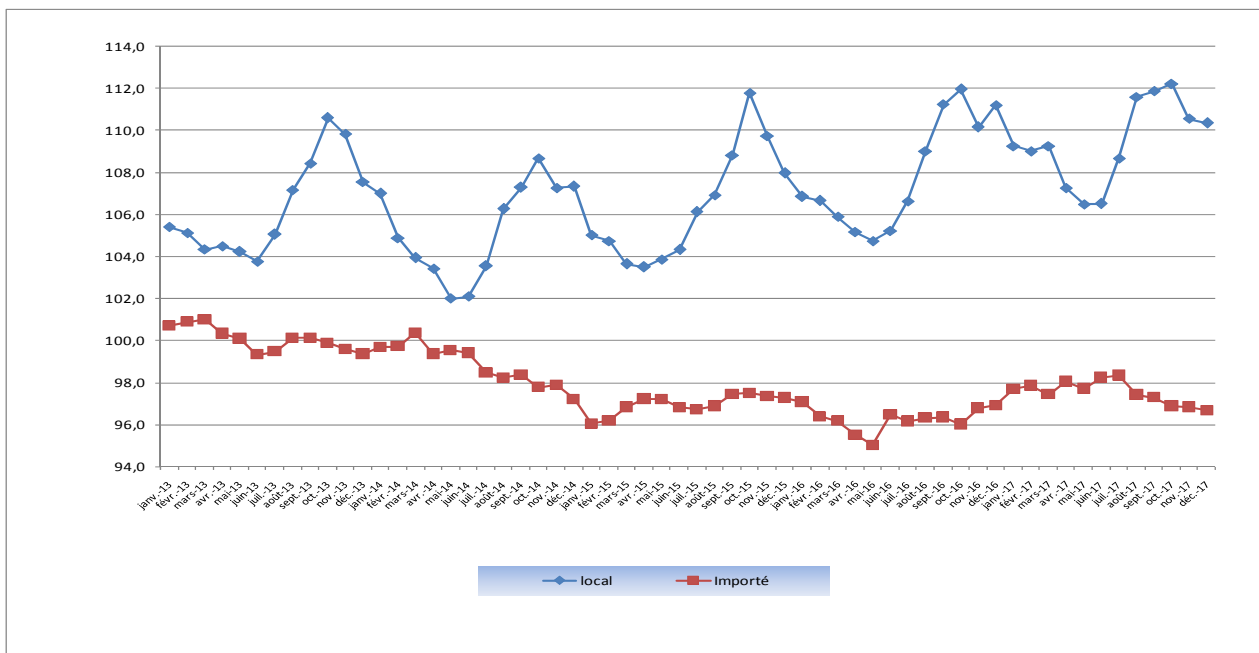
² Hors produits frais et énergie

		Déc.-16	Sept.-17	Oct.-17	Nov.-17	Déc.-17	1 mois	3 mois	12 mois
INDICE GLOBAL	10000	106,9	107,3	107,5	106,4	106,2	-0,2%	-1,0%	-0,7%
1. Produits alimentaires et boissons non-alcoolisées	3286	122,5	123,7	124,1	120,9	120,5	-0,4%	-2,6%	-1,6%
2. Boissons alcoolisées, tabacs et stupéfiants	41	111,2	111,1	111,4	111,8	111,3	-0,4%	0,2%	0,1%
3. Articles d'habillement et chaussures	973	96,2	96,66	96,8	96,9	96,7	-0,2%	0,0%	0,5%
4. Logement, eau, gaz, électricité et combustibles	1524	95,6	94,23	94,2	94,2	94,2	0,0%	-0,1%	-1,5%
5. Meubles, articles de ménage et entretien courant du foyer	587	101,8	101,9	101,9	102,0	101,9	0,0%	0,0%	0,2%
6. Santé	379	109,7	110,1	109,7	110,1	110,7	0,6%	0,5%	1,0%
7. Transport	833	102,1	102,1	102,1	102,1	102,7	0,5%	0,5%	0,5%
8. Communication	535	77,4	75,23	76,72	74,0	72,2	-2,5%	-4,0%	-6,7%
9. Loisirs et culture	555	101,2	103,9	104	104,0	104,0	0,0%	0,0%	2,8%
10. Enseignement	270	113,5	113,5	114,2	114,2	114,2	0,0%	0,6%	0,6%
11. Restaurants et hôtels	617	112,0	114,5	114,5	114,5	114,7	0,1%	0,2%	2,3%
12. Biens et services divers	400	96,6	96,3	96,25	96,2	96,4	0,1%	0,1%	-0,2%

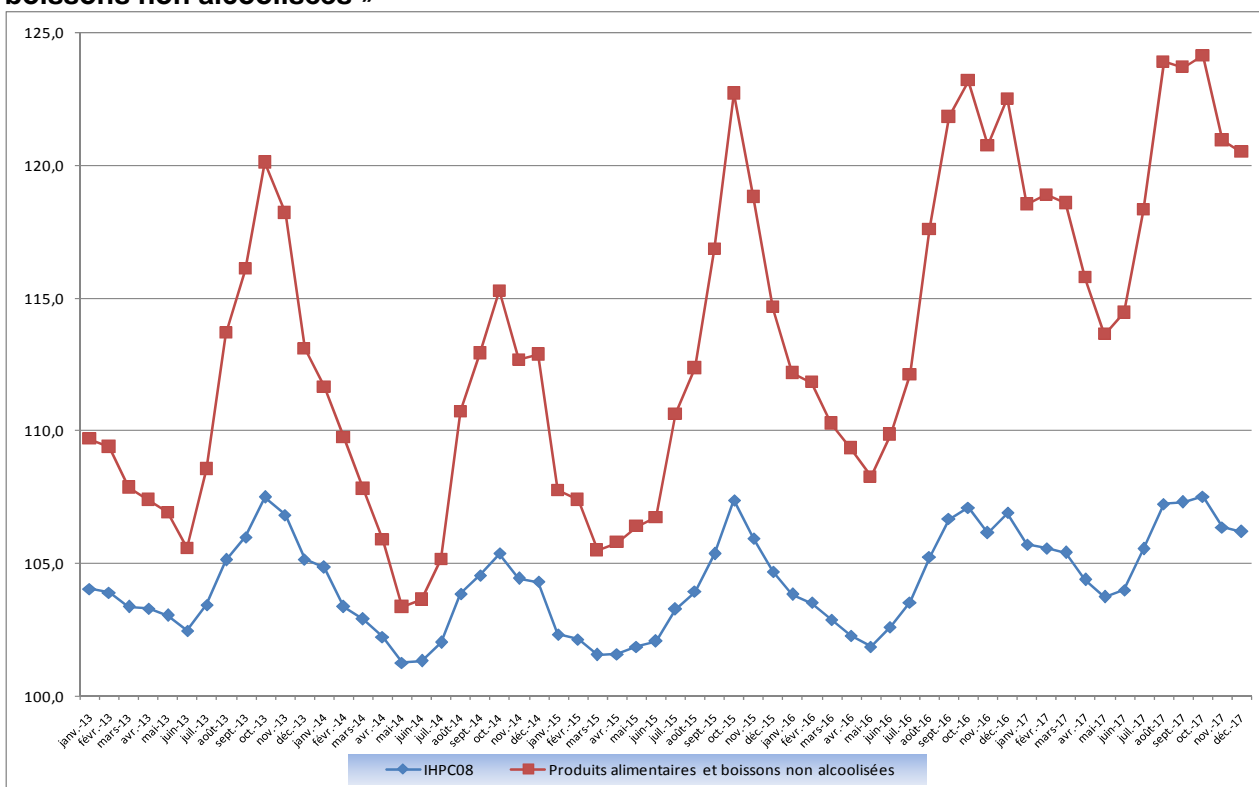
Graphique 1 : Indice sous jacent et IHPC



Graphique 2 : Evolutions mensuelles des indices des produits importés et des produits locaux



Graphique 3 : Evolution de l'indice global et de la fonction « produits alimentaires et boissons non alcoolisées »



Graphique 4 : Evolution des indices selon le secteur de production

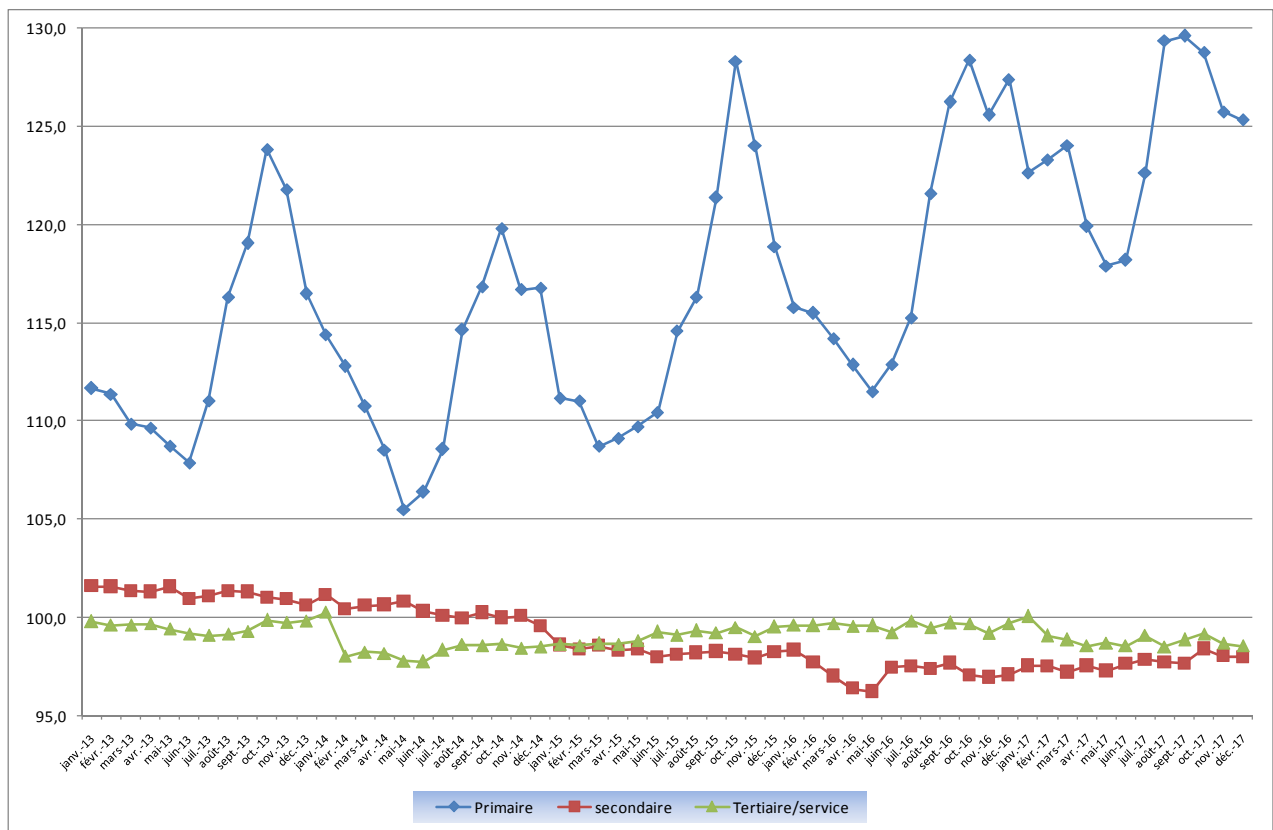


Tableau 2 : IHPC suivant les nomenclatures secondaires

	Poids	Indice pour le mois de					Variation IHPC08		
		Déc.-16	Sept.-17	Oct.-17	Nov.-17	Déc.-17	1 mois	3 mois	12 mois
Indice global	10000	106,9	107,3	107,5	106,4	106,2	-0,2%	-1,0%	-0,7%
Indice « produits frais »	1452	141,0	142,5	141,7	134,9	135,1	0,2%	-5,2%	-4,2%
Indice « Energie »	746	100,8	96,3	96,3	96,3	96,3	0,0%	0,0%	-4,5%
Indice hors Energie et Produits Frais = <i>Inflation sous-jacente</i>	7802	101,3	102,2	102,5	102,3	102,0	-0,3%	-0,2%	0,7%
Indice produits locaux	7101	111,2	111,9	112,2	110,6	110,4	-0,2%	-1,4%	-0,8%
Indice produits importés	2899	96,9	97,3	96,9	96,8	96,7	-0,2%	-0,6%	-0,2%
Indice secteur primaire	2999	127,4	129,6	128,8	125,8	125,3	-0,3%	-3,3%	-1,6%
Indice secteur secondaire	3768	97,1	97,7	98,4	98,0	98,0	-0,1%	0,3%	0,9%
Indice secteur tertiaire = services	3233	99,7	98,9	99,2	98,7	98,6	-0,1%	-0,3%	-1,1%
Indice des biens non-durables	4371	119,0	120,7	120,8	118,3	118,0	-0,3%	-2,2%	-0,9%
Indice des biens semi-durables	2108	95,0	95,2	95,2	95,3	95,3	0,0%	0,1%	0,4%
Indice des biens durables	288	96,0	98,9	98,9	99,2	99,2	0,0%	0,3%	3,3%

Tableau 3 : Indices suivant les fonctions et groupe de la NCOA-IHPC³

Libellé	Pondération	Indice pour le mois de					Variation IHPC08 depuis		
		Déc.-16	Sept.-17	Oct.-17	Nov.-17	Déc.-17	1 mois	3 mois	12 mois
1. Produits alimentaires et boissons non alcoolisées	3286	114,7	123,7	124,1	120,9	120,5	-0,4%	-2,6%	-1,6%
Produits alimentaires	3089	114,5	124,4	124,7	121,2	120,8	-0,4%	-2,9%	-1,4%
Boissons non alcoolisées	197	117,2	113,0	114,8	117,1	116,2	-0,8%	2,8%	-5,3%
2. boissons alcoolisées, tabac et stupéfiants	41	111,4	111,1	111,4	111,8	111,3	-0,4%	0,2%	0,1%
Boissons alcoolisées	10	107,7	107,5	107,5	107,9	107,4	-0,5%	-0,1%	-0,5%
Tabacs et stupéfiants	31	112,6	112,3	112,7	113,1	112,6	-0,4%	0,2%	0,3%
3. Articles d'habillement et chaussures	973	96,6	96,7	96,8	96,9	96,7	-0,2%	0,0%	0,5%
Articles d'habillement	803	96,8	97,1	97,3	97,3	97,3	0,0%	0,2%	0,8%
Chaussures	170	95,5	94,6	94,6	94,7	93,7	-1,1%	-1,0%	-1,2%
4. Logement, eau, gaz, électricité et autres combustibles	1524	97,3	94,2	94,2	94,2	94,2	0,0%	-0,1%	-1,5%
Loyers effectifs	477	85,6	86,0	86,0	86,0	86,1	0,0%	0,1%	0,2%
Entretien et réparation des logements	282	89,5	93,8	93,5	93,5	93,3	-0,3%	-0,5%	4,5%
Alimentation en eau et services divers lié au logement	183	107,1	107,1	107,1	107,1	107,1	0,0%	0,0%	0,0%
Electricité, gaz et autres combustibles	582	107,7	97,2	97,2	97,2	97,2	0,0%	0,0%	-5,7%
5. Meubles, articles de ménage et entretien courant du foyer	587	101,8	101,9	101,9	102,0	101,9	0,0%	0,0%	0,2%
Meubles, articles d'ameublement, tapis et autres revêtement	142	96,9	96,9	96,9	97,1	97,1	0,0%	0,2%	0,2%
Articles de ménage en textiles	39	90,8	92,1	92,1	92,1	92,1	0,0%	0,0%	0,0%
Appareils ménagers	33	95,4	92,4	92,3	92,3	92,3	0,0%	0,0%	0,2%
Verrerie, vaisselle et ustensiles de ménage	18	95,6	96,3	96,3	96,3	96,0	-0,4%	-0,3%	0,1%
Outillage et autre matériel pour la maison et le jardin	9	102,4	103,3	103,3	103,3	103,8	0,5%	0,5%	0,9%
Biens et services liés à l'entretien courant du foyer	346	105,9	106,3	106,3	106,2	106,2	0,0%	-0,1%	0,1%
6. Santé	379	109,6	110,1	109,7	110,1	110,7	0,6%	0,5%	1,0%
Produits, appareils et matériels médicaux	232	107,5	108,5	107,7	108,4	109,5	0,9%	0,9%	1,6%
Services ambulatoires	84	118,7	118,4	118,4	118,4	118,4	0,0%	0,0%	-0,3%
Services hospitaliers	63	105,0	105,3	105,3	105,3	105,3	0,0%	0,0%	0,5%

³ Nomenclature de Consommation Ouest-africaine

Tableau 3 : Indices suivant les fonctions et groupe de la NCOA-IHPC (suite)

Libellé	Pondération	Déc.-16	Sept.-17	Oct.-17	Nov.-17	Déc.-17	Variation IHPC08 depuis		
							1 mois	3 mois	12 mois
7. Transports	833	103,8	102,1	102,1	102,1	102,7	0,5%	0,5%	0,5%
Achat de véhicules	55	95,5	94,1	94,1	95,9	95,9	0,0%	1,9%	1,5%
Dépenses d'utilisation des véhicules	223	102,1	96,2	96,2	96,2	96,2	0,0%	0,0%	0,0%
Services de transport	555	105,4	105,3	105,2	105,1	105,9	0,8%	0,6%	0,6%
8. Communication	535	78,2	75,2	76,7	74,0	72,2	-2,5%	-4,0%	-6,7%
Services postaux	7	78,6	84,3	84,3	84,3	84,3	0,0%	0,0%	0,0%
Matériel de téléphonie et de télécopie	43	64,0	60,9	60,9	60,9	60,8	-0,1%	-0,2%	-0,1%
Services de téléphonie et de télécopie	485	79,5	76,4	78,0	75,0	73,0	-2,7%	-4,4%	-7,3%
9. Loisirs et culture	555	100,8	103,9	104,0	104,0	104,0	0,0%	0,0%	2,8%
Matériel audiovisuel, photographique et de traitement de l'image et du son	238	78,5	76,4	76,4	76,4	76,4	0,0%	-0,1%	-0,9%
Autres articles et matériel de loisirs, de jardinage et animaux de compagnie	60	109,0	109,1	109,1	109,1	109,1	0,0%	0,0%	-1,2%
Services récréatifs et culturels	43	97,4	98,4	98,4	98,4	98,4	0,0%	0,0%	1,1%
Journaux, livres et articles de papeterie	80	103,1	103,4	104,0	104,0	104,0	0,0%	0,6%	1,3%
Forfaits touristiques	134	136,4	152,6	152,6	152,6	152,6	0,0%	0,0%	8,9%
10. Enseignement	270	112,1	113,5	114,2	114,2	114,2	0,0%	0,6%	0,6%
Enseignement préélémentaire et primaire	96	110,9	111,5	110,5	110,5	110,5	0,0%	-0,9%	-0,9%
Enseignement secondaire	82	116,3	119,2	119,6	119,6	119,6	0,0%	0,3%	0,3%
Enseignement supérieur	3	106,9	107,1	109,0	109,0	109,0	0,0%	1,7%	1,7%
Enseignement post-secondaire non supérieur et Enseignement non défini par niveau	89	109,7	110,6	113,4	113,4	113,4	0,0%	2,5%	2,5%
11. Restaurants et Hôtels	617	112,2	114,5	114,5	114,5	114,7	0,1%	0,2%	2,3%
Services de restauration	607	112,3	114,6	114,6	114,6	114,8	0,1%	0,2%	2,4%
Services d'hébergement	10	108,4	107,7	107,7	107,6	107,6	0,0%	-0,1%	-0,4%
12. Biens et services divers	400	97,0	96,3	96,3	96,2	96,4	0,1%	0,1%	-0,2%
Soins corporels	310	92,4	91,0	91,0	91,0	91,3	0,3%	0,2%	0,2%
Effets personnels n.c.a	57	119,3	121,4	121,4	121,4	120,6	-0,6%	-0,7%	-1,8%
Protection sociale et assurance	19	99,8	99,8	99,8	99,8	99,8	0,0%	0,0%	0,0%
Services financiers	5	89,0	85,9	85,9	85,9	85,9	0,0%	0,0%	-3,5%
Autres services n.c.a	9	112,5	117,0	117,0	117,0	117,0	0,0%	0,0%	0,0%

Agence Nationale de la Statistique et de la Démographie, Rocade Fann Bel-air Cerf-volant, Colobane. BP 116 Dakar RP - SENEGAL Tél. : (221) 33 869 21 39 Fax : (221) 33 824 36 15
 Indice Harmonisé des Prix à la Consommation (12 n^{os} / an) - Tarif : **3 000 FCFA** / n^o. Abonnement : 12 n^{os} **30 000 FCFA** + frais d'envoi (hors Dakar).
 Evolution annuelle des prix à la consommation (1 n^o) : **5000 FCFA** + Frais d'envoi (hors Dakar)
Directeur Général : Aboubacar Sédikh BEYE
Directeur Général Adjoint : Babacar NDIR
Directeur des Statistiques Economiques et de la Comptabilité Nationale : Mbaye FAYE
Chef de la Division des Statistiques Conjoncturelles : Maxime Bruno NAGNONHOU
Rédacteur en Chef : Baba NDIAYE
Collaborateurs : El Hadji Malick CISSE, Mor LO
Distribution : Division de la Diffusion, de la Documentation et des Relations avec les Usagers : El Hadji Malick GUEYE