

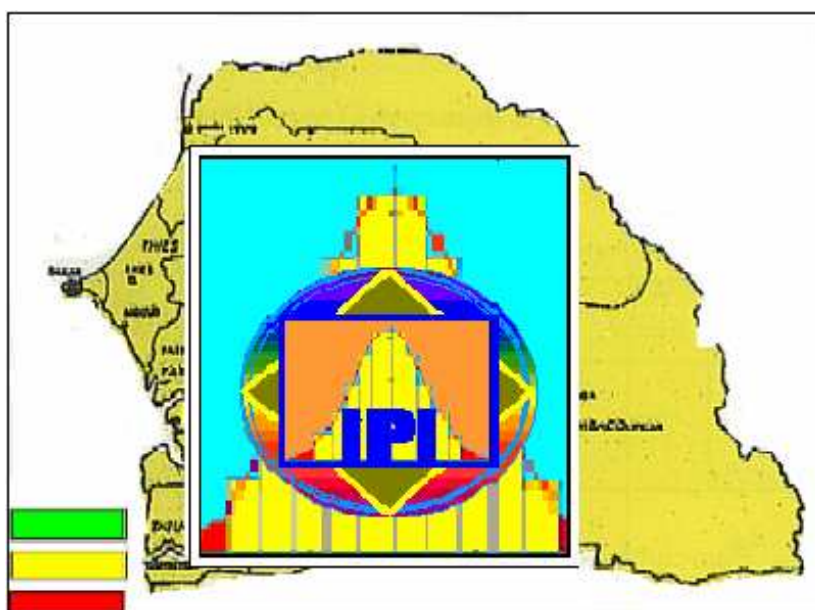


REPUBLIQUE DU SENEGAL  
-----  
MINISTERE DE L' ECONOMIE ET DES FINANCES

-----  
**AGENCE NATIONALE DE LA STATISTIQUE  
ET DE LA DEMOGRAPHIE**

-----  
DIRECTION DES STATISTIQUES ECONOMIQUES  
ET DE LA COMPTABILITE NATIONALE

# ***INDICE DE LA PRODUCTION INDUSTRIELLE***



*4<sup>ème</sup> Trimestre 2006*

ANSD/DSECN/DSC/BEC © Février 2007



# AGENCE NATIONALE DE LA STATISTIQUE ET DE LA DEMOGRAPHIE



<b>Directeur Général :</b>	<b>Babakar FALL</b>
<b>Directeur Général Adjoint :</b>	<b>Mamadou Falou MBENGUE</b>
<b>Directeur des Statistiques Economiques et de la Comptabilité Nationale :</b>	<b>Mamadou Alhousseynou SARR</b>
<b>Chef de la Division des Statistiques Conjoncturelles :</b>	<b>Yankhoba Jacques BADJI</b>
<b>Rédacteur :</b>	<b>Maxime Bruno NAGNONHOU</b>
<b>Collaborateurs :</b>	<b>Babacar DIOP Birama MBAYE</b>

## SOMMAIRE

Avant-propos.....	3
I- Analyse d'ensemble .....	4
II- Analyse sectorielle .....	5
III- Evolution conjoncturelle selon l'enquête d'opinion.....	8
Annexes.....	10
Tableau 1 : Evolution par branches de l'indice de la production industrielle base 100 en 1999.....	11
Tableau 2 : Evolution des indices de branches CVS de la production industrielle .....	11
Tableau 3a : Evolution de l'indice de la production industrielle base 100 en 1999 .....	12
Tableau 3b : Evolution de l'indice de la production industrielle des 12 mois de 2006 base 100 en 1999	13
Tableau 4 : Principales productions industrielles en quantité.....	14
Tableau 4 (suite) : Principales productions industrielles en quantité.....	15
Tableau 4 (suite et fin): Principales productions industrielles en quantité .....	16
Tableau 5 : Evolution conjoncturelle selon l'enquête d'opinion .....	17

## Avant-propos

Cette présente note retrace l'évolution de l'indice de la production industrielle pour le quatrième trimestre 2006 par branche d'activités sur la base d'un échantillon de 71 entreprises couvrant 90,8% de la valeur ajoutée industrielle du pays. Le taux de couverture est de 86,3%.

Deux types d'indices sont calculés :

- l'indice brut qui compare le niveau de production du trimestre en cours à la moyenne des quatre trimestres de l'année de base (1999).
- l'indice corrigé des variations saisonnières (CVS), qui compare le niveau de production du trimestre en cours à la moyenne trimestrielle de l'année de base, les effets saisonniers étant éliminés. Cet indice est obtenu après lissage de l'indice brut de la production industrielle<sup>1</sup>.

Elle fournit également quelques éléments synthétiques sur l'opinion des chefs d'entreprise relative à l'évolution de certaines grandeurs économiques du premier trimestre 2007.

L'analyse est fondée, dans cette partie, sur l'exploitation de l'opinion des chefs d'entreprise, relative aux évolutions futures de certaines grandeurs économiques comme la compétitivité, la production, les prix, les stocks, etc., pour le premier trimestre de l'année 2007.

Les commentaires sont basés sur le calcul d'un solde d'opinion des chefs d'entreprise, qui est la différence entre le pourcentage de réponses à l'augmentation et le pourcentage de réponses à la diminution. Il convient d'indiquer que les résultats concernent en moyenne 73,8% des chefs d'entreprise de l'échantillon et qu'aucun système de pondération n'a été utilisé dans le calcul de ces soldes.

A compter du troisième trimestre 2003, le questionnaire appliqué pour le suivi de la conjoncture économique est harmonisé au sein des pays membres de l'UEMOA. Toutefois, la méthodologie de détermination de l'indice de la production industrielle reste conforme à celle du Sénégal. Quant aux opinions des chefs d'entreprise, quelques questions ont été réaménagées. L'indice est publié au plus tard 45 jours après la fin du trimestre sous revue.

---

<sup>1</sup> L'indice brut est un indice de quantité de type Laspeyres.

## I- Analyse d'ensemble

Après le ralentissement observé au trimestre précédent, dû à la période hivernale et à la persistance des perturbations dans la distribution de l'énergie électrique, l'activité industrielle enregistre un regain de dynamisme au quatrième trimestre 2006. L'indice d'ensemble de la production s'établit à 139,1 après 109,2 au trimestre précédent, soit une hausse de 27,4%. Cette évolution est imputable au raffermissement de l'activité de la quasi totalité des branches. Cependant, l'activité de la branche « Bois et Papier » a accusé un repli résultant d'une baisse de la demande en cette période.

En données corrigées des variations saisonnières, la production s'est accrue de 14,8% par rapport au trimestre précédent, tandis qu'au regard du quatrième trimestre de l'année dernière, elle a chuté de 2,6%.

Au total, la production industrielle annuelle a fléchi de 5,7% par rapport à 2005.

Pour le premier trimestre 2007, une stabilité de la production est prévue par les 72,7% des chefs d'entreprise contre 5,5% pour une hausse et 21,8% pour une baisse.

**Graphique 1 : Evolution des indices brut et CVS de la production industrielle**



## **II- Analyse sectorielle**

### ***Une baisse de l'activité des industries du Bois***

Le repli de l'activité des industries du bois amorcé au trimestre précédent s'est poursuivi au quatrième trimestre 2006 avec une baisse de la production de 80,8%. L'arrêt de l'activité de scierie de la principale unité explique l'évolution observée dans la branche.

Le niveau de la production a diminué de 90,0% par rapport à la période correspondante de l'année 2005. La production annuelle laisse apparaître un croît de 8,4% par rapport à celle de l'année 2005.

### ***Une hausse de la production des industries de textiles et de cuir***

Après la baisse amorcée depuis le deuxième trimestre de 2006, l'activité dans les industries de textiles et de cuir a connu un regain de dynamisme au quatrième trimestre de 2006. Cette performance est induite par la sous branche « Coton Textile » dont la production de la principale unité avait été pratiquement nulle au cours du troisième trimestre 2006. Le cycle de production de l'unité explique l'évolution observée dans la branche.

Toutefois, au regard de la même période de l'année précédente, le niveau de la production des textiles et cuir a enregistré un repli de 37,8%.

En moyenne sur les douze mois de l'année, la production de la branche a fléchi de 5,8% par rapport à celle de 2005.

### ***Un raffermissement de l'activité des autres industries manufacturières***

La production de biens manufacturiers s'est accrue de 32,6% au quatrième trimestre 2006, après la baisse enregistrée au trimestre précédent. En revanche, en glissement annuel, le niveau de production est en deçà de celui du quatrième trimestre de 2005. La même tendance est observée en moyenne sur les douze mois de 2006, où la production s'est contractée de 11,4% par rapport à 2005.

### ***Une augmentation de la production des industries alimentaires***

La production des industries alimentaires s'est accrue de 28,2% au cours de la période sous revue comparativement au trimestre précédent. Cette évolution est imputable à l'accroissement de l'activité des industries de conserves (285,6%) et des huileries (34,8%). En outre, les produits de confiserie ont enregistré une hausse de 73,9% par rapport au troisième trimestre, du fait du démarrage de la campagne de production du sucre. La production de boisson a également contribué à la hausse de l'indice de la sous-branche. Elle a crû de 7,3% en variation trimestrielle et de 8,8% par rapport au quatrième trimestre de 2005.

Toutefois, la baisse de 57,6% de la production de tabac et de 20,0% des autres produits alimentaires a amoindri l'impact de la hausse de l'indice de la sous-branche.

En glissement annuel, la production des industries alimentaires augmente de 13,3%, du fait notamment de la forte progression de l'indice des conserves et des huileries.

La production annuelle cumulée des industries alimentaires s'est accrue de 17,9% par rapport à l'année 2005, en liaison essentiellement avec le raffermissement des activités des conserveries et des huileries.

### ***Une progression de l'activité des industries chimiques***

Durant le quatrième trimestre 2006, la production des industries chimiques s'est accrue de 120,6% par rapport au trimestre précédent, sous l'effet notamment du dynamisme du sous secteur des industries chimiques de base et de l'accroissement de l'indice de la production pharmaceutique. En revanche, les produits cosmétiques et les autres produits chimiques ont vu leur production se replier respectivement de 14,5% et 25,0%.

La chute de la production d'acide phosphorique, amorcée depuis le premier trimestre de 2006, s'est estompée avec un regain de l'activité observé au quatrième trimestre de 2006.

La reprise modérée de l'activité de raffinerie fait suite à l'arrêt des installations de la principale unité depuis le mois d'avril 2006.

Au regard du quatrième trimestre 2005, le niveau de la production des industries chimiques a baissé de 30,7%.

La production annuelle cumulée s'est repliée de 46,3% par rapport à celle de 2005.

### ***Une stabilité de l'activité des industries de papier et de carton***

Au quatrième trimestre 2006, la production des industries de papier et de carton est quasiment stable (-0,1%) par rapport au troisième trimestre de 2006. Cette évolution s'explique par une stabilité de la demande d'articles en papier et de carton.

En glissement annuel, l'indice des industries de papier et de carton a enregistré une chute de 26,3%.

La production annuelle cumulée enregistre une diminution de 27,2% par rapport à la même période correspondante de 2005.

### ***Un accroissement de la production des industries mécaniques***

La production des industries mécaniques au quatrième trimestre 2006 a enregistré une hausse de 3,4% en variation trimestrielle, sous l'effet notamment des évolutions observées dans les sous branches « Ouvrage métallique » (9,6%) et « Réparations » (11,9%). La contre performance enregistrée dans la sous branche « Machines » (-10,4%) n'a pu inverser la tendance haussière de la branche.

En glissement annuel, la production a augmenté de 6,3%.

La production annuelle cumulée des industries mécaniques accuse un recul de 2,7% par rapport à l'année 2005.

### ***Une progression de la production des industries extractives***

La production des industries extractives s'est appréciée de 6,6% au cours de la période sous revue en variation trimestrielle. La bonne orientation de l'activité dans les industries extractives est liée à l'accroissement de 13,6% de la production de phosphates.

Par rapport au quatrième trimestre 2005, l'activité de la branche « Extractives » accuse un repli de 20,3%, résultant d'une chute de la production de phosphates (-33,2%).

La production annuelle cumulée des industries extractives s'est repliée de 32,0% par rapport à l'année 2005.

### ***Un raffermissement de l'activité des industries énergétiques***

La production des industries énergétiques a enregistré une hausse de 5,3% comparativement au trimestre précédent, poursuivant ainsi l'accroissement amorcé depuis le deuxième trimestre 2006. Cette évolution de la branche résulte de l'effet conjugué de l'accroissement de la production d'électricité (6,1%) et d'eau (3,1%).

Au regard du quatrième trimestre de 2005, la production a enregistré une hausse modérée de 0,3%.

La production cumulée sur les douze mois de l'année 2006, s'est accrue de 0,6% par rapport à 2005.

### ***Une stabilité de l'activité des industries de matériaux de construction***

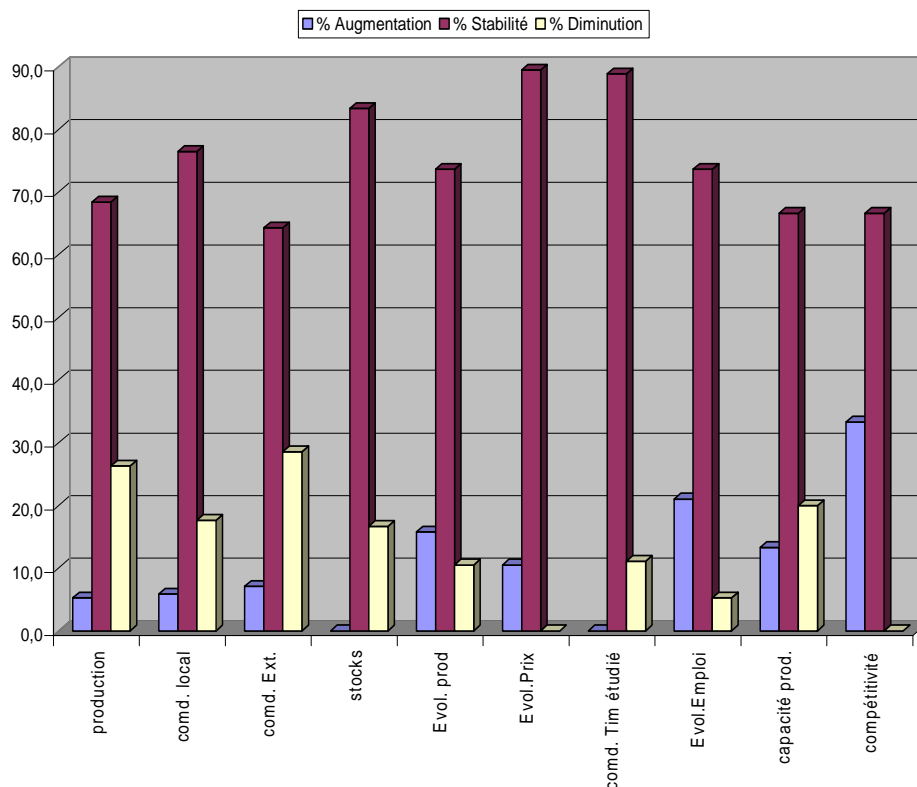
Les industries de matériaux de construction ont enregistré une hausse de 1,5% de leur production au quatrième trimestre de 2006. Cette augmentation fait suite à une baisse de la demande observée au trimestre précédent.

Par rapport au quatrième trimestre de 2005, l'indice de la sous branche s'est accru de 9,6%. La production annuelle cumulée a diminué de 9,8% au regard des résultats de l'année 2005.

### III- Evolution conjoncturelle selon l'enquête d'opinion

Les chefs d'entreprise interrogés au quatrième trimestre 2006 anticipent une stabilisation de la conjoncture industrielle au premier trimestre 2007.

**Graphique 2 : Opinion des chefs d'entreprise de l'Ensemble**



*NB : Pour les quatre premières variables (production jusqu'aux stocks de produits finis), les expressions augmentation, stabilité et diminution qui sont dans la légende se traduisent respectivement par plus que suffisant, suffisant et insuffisant.*

#### ***Une stabilité de la production***

La plupart des chefs d'entreprise interrogés (72,7%) ont prévu une stabilité de la production au moment où 21,8% d'entre eux s'attendent à une baisse et 5,5% à une hausse. Cette stabilité serait principalement attendue auprès de 68,4% des chefs d'entreprise de l'alimentaire et 75,0% de ceux de la Chimie.

### ***Des perspectives des commandes stationnaires***

Au cours de la période sous revue, les carnets des commandes seraient stables, voire en légère contraction.

La stabilité est prévue par 71,2% des chefs d'entreprise pour les carnets de commandes au niveau local et par 59,6% pour ceux en provenance de l'extérieur. Toutefois, ils sont 26,9% d'entre eux à s'attendre à une réduction pour les commandes au niveau local et 38,3% pour celles en provenance de l'extérieur.

Les soldes d'opinion sont en baisse de 25,0% pour les carnets de commandes au niveau local et 36,2% pour ceux en provenance de l'extérieur.

### ***Un même niveau des stocks de produits finis***

Tout comme au quatrième trimestre de 2006, les chefs d'entreprise s'attendent à une stabilisation des stocks de produits finis au premier trimestre 2007. En effet, les stocks de produits finis seraient stables pour 88,2% d'entre eux contre seulement 2,0% pour leur hausse et 9,8% pour leur réduction, soit un solde d'opinion de -7,8%.

### ***Un état stationnaire des perspectives d'évolution de la production et de la capacité de production de l'entreprise***

Selon l'opinion des chefs d'entreprise, la tendance générale de la production serait stable au premier trimestre 2007. En revanche, 65,5% d'entre eux prévoient une stabilité, 23,6% une hausse et 10,9% une baisse. Le solde d'opinion s'inscrit en hausse de 12,7%.

La capacité de production est prévue stable par 65,3% des chefs d'entreprise contre 16,3% pour une hausse et 18,4% pour une baisse, ce qui donne un solde d'opinion de -2,0%.

### ***Des perspectives d'évolution des prix et de l'emploi inchangés***

Tout comme au quatrième trimestre 2006, les chefs d'entreprise s'attendent à ce que l'évolution des prix et de l'emploi soit maintenue au même niveau au premier trimestre 2007, soit 83,6% et 80,0%. Le solde d'opinion est de 12,7% pour le prix et 5,5% pour l'emploi.

### ***Une stabilité de la compétitivité de l'entreprise***

La compétitivité des entreprises serait stable pour 58,5% des chefs d'entreprise. Toutefois, 35,8% d'entre eux prévoient une amélioration contre 5,7% une détérioration. Le solde d'opinion est en hausse de 30,2%.

## ANNEXES

**Tableau 1 : Evolution par branches de l'indice de la Production Industrielle base 100 en 1999**

Branches	Poids	2006 I	2006 II	2006 III	2006 IV	Var.	Cont1	Glismt	Cont2
Extractives	56	73,0	65,0	61,7	65,8	6,6	0,4	-20,3	-1,1
Alimentaires	364	193,3	192,8	132,3	169,6	28,2	10,3	13,3	4,8
Textiles cuir	24	206,5	5,2	1,0	28,7	2 784,3	66,8	-37,8	-0,9
Bois	2	172,6	119,2	34,4	6,6	-80,8	-0,2	-90,0	-0,2
Papier carton	19	105,8	120,7	87,3	87,2	-0,1	0,0	-26,3	-0,5
Chimie	271	84,2	67,4	42,0	92,8	120,6	32,7	-30,7	-8,3
Matériaux construction	76	268,1	263,5	258,0	261,8	1,5	0,1	9,6	0,7
Mécanique	37	72,8	92,9	76,6	79,1	3,4	0,1	6,3	0,2
Autres manufacturiers	12	84,3	92,0	54,8	72,7	32,6	0,4	-19,4	-0,2
Energie	139	138,0	152,7	153,2	161,3	5,3	0,7	0,3	0,0
<b>Ensemble</b>	<b>1000</b>	<b>147,8</b>	<b>140,5</b>	<b>109,2</b>	<b>139,1</b>	<b>27,4</b>	<b>27,4</b>	<b>-2,9</b>	<b>-2,9</b>

Cont1= (((T4 06/T3 06)-1)\*100)\*Poids/1000 ; Cont2= (((T4 06 /T4 05)-1)\*100)\*Poids/1000

**Tableau 2 : Evolution des indices de branches CVS de la Production Industrielle**

Série CVS	Poids	2006 I	2006 II	2006 III	2006 IV	Variation	Glissement
EXTRACTIVES <sub>cv</sub> s	56	80,6	34,2	91,9	80,3	-12,6	-21,9
ALIMENTAIRES <sub>cv</sub> s	364	179,5	167,7	160,8	192,1	19,5	11,0
TEXT.CONF.&CUIR <sub>cv</sub> s	24	14,1	19,3	128,2	110,2	-14,0	1,7
BOIS <sub>cv</sub> s	2	156,5	130,6	25,3	40,5	60,2	-53,8
PAPIER & CARTON <sub>cv</sub> s	19	110,3	113,2	94,7	110,1	16,3	-24,6
CHIMIE <sub>cv</sub> s	271	91,9	55,4	72,0	100,2	39,1	-30,0
CONSTRUCTION <sub>cv</sub> s	76	254,2	236,8	281,5	297,4	5,6	11,1
MECANIQUES <sub>cv</sub> s	37	45,0	75,6	91,9	110,4	20,1	-2,5
EAU & ELECTRICITE <sub>cv</sub> s	139	158,9	167,2	148,5	145,4	-2,1	2,3
<b>Indice CVS</b>	<b>988</b>	<b>142,3</b>	<b>126,4</b>	<b>135,2</b>	<b>155,1</b>	<b>14,8</b>	<b>-2,6</b>

**Tableau 3a : Evolution de l'indice de la production industrielle base 100 en 1999**

Branches d'activité	2006 I	2006 II	2006 III	2006 IV	Variation	Glissement
<b>Extractives</b>	<b>73,0</b>	<b>65,0</b>	<b>61,7</b>	<b>65,8</b>	<b>6,6</b>	<b>-20,3</b>
Phosphates	53,3	45,2	41,9	47,6	13,6	-33,2
Autres extractives	132,0	121,0	121,2	120,4	-0,7	3,6
<b>Alimentaires</b>	<b>193,3</b>	<b>192,8</b>	<b>132,3</b>	<b>169,6</b>	<b>28,2</b>	<b>13,3</b>
Conserves	259,8	409,8	90,1	347,5	285,6	203,0
Huileries	73,0	44,7	96,9	130,6	34,8	163,8
Travail de grains	121,8	127,3	137,2	138,1	0,7	3,6
Aliments céréales	56,5	44,3	49,5	63,0	27,2	21,9
Sucre confiserie	154,3	131,3	52,2	90,8	73,9	-11,8
Boissons	113,6	111,1	111,9	120,0	7,3	8,8
Tabacs	126,1	100,3	136,1	57,7	-57,6	-45,2
Autres alimentaires	472,0	402,5	424,1	339,2	-20,0	-24,8
<b>Textiles cuir</b>	<b>206,5</b>	<b>5,2</b>	<b>1,0</b>	<b>28,7</b>	<b>2 784,3</b>	<b>-37,8</b>
Coton textile	224,5	4,8	0,0	30,6	//	-37,9
Cuir	9,2	9,4	11,9	7,2	-39,8	-33,6
<b>Bois</b>	<b>172,6</b>	<b>119,2</b>	<b>34,4</b>	<b>6,6</b>	<b>-80,8</b>	<b>-90,0</b>
<b>Papier carton</b>	<b>105,8</b>	<b>120,7</b>	<b>87,3</b>	<b>87,2</b>	<b>-0,1</b>	<b>-26,3</b>
<b>Chimie</b>	<b>84,2</b>	<b>67,4</b>	<b>42,0</b>	<b>92,8</b>	<b>120,6</b>	<b>-30,7</b>
Raffinage	120,3	26,6	0,0	6,9	//	-92,3
Produits chimiques	78,7	60,4	36,0	90,9	152,5	-31,9
Industries Chimiques de base	76,0	30,8	6,1	83,8	1 278,7	-45,8
Acide phosphorique	98,5	35,2	2,9	105,9	3 540,5	-38,9
Engrais	16,5	19,0	14,4	25,2	74,8	-75,9
Pharmacie	33,3	103,7	60,6	141,5	133,7	105,6
Cosmétiques	101,2	108,2	93,0	79,6	-14,5	-19,6
Peintures	124,7	199,9	124,0	119,4	-3,7	48,8
Autres produits chimiques	89,2	119,2	162,9	122,1	-25,0	-13,1
Caoutchouc	151,8	196,2	156,1	163,7	4,8	2,0
<b>Matériaux construction</b>	<b>268,1</b>	<b>263,5</b>	<b>258,0</b>	<b>261,8</b>	<b>1,5</b>	<b>9,6</b>
<b>Mécanique</b>	<b>72,8</b>	<b>92,9</b>	<b>76,6</b>	<b>79,1</b>	<b>3,4</b>	<b>6,3</b>
Ouvrage métallique	56,4	86,7	69,5	76,2	9,6	16,0
Machines	122,6	118,1	100,1	89,7	-10,4	-6,3
Réparations	62,3	59,2	62,3	69,7	11,9	-24,1
<b>Autres manufacturiers</b>	<b>84,3</b>	<b>92,0</b>	<b>54,8</b>	<b>72,7</b>	<b>32,6</b>	<b>-19,4</b>
<b>Energie</b>	<b>138,0</b>	<b>152,7</b>	<b>153,2</b>	<b>161,3</b>	<b>5,3</b>	<b>0,3</b>
Electricité	141,4	161,0	164,2	174,2	6,1	-0,8
Eau	130,6	134,9	129,5	133,5	3,1	3,4
<b>TOTAL</b>	<b>147,8</b>	<b>140,5</b>	<b>109,2</b>	<b>139,1</b>	<b>27,4</b>	<b>-2,9</b>

**Tableau 3b : Evolution de l'indice de la production industrielle des 12 mois de 2006**  
base 100 en 1999

Branches d'activité	Moyenne 2005	Moyenne 2006	Glissement
<b>Extractives</b>	<b>97,7</b>	<b>66,4</b>	<b>-32,0</b>
Phosphates	99,6	47,0	-52,8
Autres extractives	91,8	123,7	34,7
<b>Alimentaires</b>	<b>145,9</b>	<b>172,0</b>	<b>17,9</b>
Conserves	123,3	276,8	124,4
Huileries	72,5	86,3	19,1
Travail de grains	132,7	131,1	-1,1
Aliments céréales	63,3	53,3	-15,8
Sucre confiserie	104,2	107,2	2,9
Boissons	109,1	114,2	4,6
Tabacs	123,6	105,0	-15,0
Autres alimentaires	384,7	409,5	6,4
<b>Textiles cuir</b>	<b>64,0</b>	<b>60,3</b>	<b>-5,8</b>
Coton textile	68,6	65,0	-5,3
Cuir	13,3	9,4	-29,1
<b>Bois</b>	<b>76,8</b>	<b>83,2</b>	<b>8,4</b>
<b>Papier carton</b>	<b>137,6</b>	<b>100,3</b>	<b>-27,2</b>
<b>Chimie</b>	<b>133,4</b>	<b>71,6</b>	<b>-46,3</b>
Raffinage	105,2	38,5	-63,4
Produits chimiques	133,8	66,5	-50,3
Industries chimiques de base	151,8	49,2	-67,6
Acide phosphorique	169,6	60,6	-64,2
Engrais	104,8	18,8	-82,1
Pharmacie	87,6	84,8	-3,2
Cosmétiques	99,3	95,5	-3,8
Peintures	85,7	142,0	65,8
Autres produits chimiques	143,3	123,3	-13,9
Caoutchouc	141,3	166,9	18,2
<b>Matériaux construction</b>	<b>239,4</b>	<b>262,8</b>	<b>9,8</b>
<b>Mécanique</b>	<b>82,6</b>	<b>80,3</b>	<b>-2,7</b>
Ouvrage métallique	71,1	72,2	1,5
Machines	95,7	107,6	12,5
Réparations	172,4	63,4	-63,2
<b>Autres manufacturiers</b>	<b>85,8</b>	<b>76,0</b>	<b>-11,4</b>
<b>Energie</b>	<b>150,4</b>	<b>151,3</b>	<b>0,6</b>
Electricité	161,1	160,2	-0,6
Eau	127,3	132,1	3,8
<b>TOTAL</b>	<b>142,2</b>	<b>134,1</b>	<b>-5,7</b>

**Tableau 4 : Principales productions industrielles en quantité**

	Année	Trimestre				Total
		1 <sup>er</sup>	2 <sup>ème</sup>	3 <sup>ème</sup>	4 <sup>ème</sup>	
Phosphates (1000) Tonnes	1999	473,2	520,7	443,6	478,6	1 916,1
	2000	483,5	599,7	467,6	486,1	2 036,9
	2001	508,1	464,4	427	476,9	1 876,4
	2002	381,0	395	385,5	387,6	1 549,1
	2003	306,6	381,0	420,0	392,0	1 499,6
	2004	429,0	382,0	374,0	391,0	1576,0
	2005	409,0	434,0	320,0	288,0	1451,0
	2006	219,0	171,0	0,0	194,0	584,0
Sel Marin (000) Tonnes	1999	64	76	5	0	145
	2000	25	95	4	0	124
	2001	56	47,8	6	0	109,8
	2002	42,5	122	7	0	171,5
	2003	46,9	108	37,1	43,0	235
	2004	40,6	39,4	45,9	41,9	167,8
	2005	21,2	29,2	40,8	42,8	134,0
	2006	50,7	49,7	46,7	51,5	198,6
Huile Brute (000) Tonnes	1999	22,9	24,7	17,8	6,3	71,7
	2000	32,7	41,8	33,3	24,8	132,6
	2001	18,1	44,3	27,3	35,6	125,3
	2002	26,2	19	26,1	26,8	98,1
	2003	13,9	17,4	7,9	0	39,2
	2004	11,7	15,6	0	0	27,3
	2005	14,8	17,9	11,4	6,5	50,6
	2006	8,0	7,0	14,5	22,8	52,4
Huile Raffinée (000) Tonnes	1999	28,1	19,6	19,7	14	81,4
	2000	19,6	17,8	19,7	19,1	76,2
	2001	15,5	22,2	15	17,9	70,6
	2002	14,6	21,8	19,9	22,2	78,5
	2003	22,4	13,0	21,0	19,3	75,7
	2004	19,4	20,1	17,9	18,7	76,1
	2005	17,4	18,0	12,8	11,8	60,0
	2006	18,6	9,8	21,8	27,0	77,3

**Tableau 4 (suite) : Principales productions industrielles en quantité**

Produits	Année	Trimestre				Total
		1 <sup>er</sup>	2 <sup>ème</sup>	3 <sup>ème</sup>	4 <sup>ème</sup>	
Farine de blé (000) Tonnes	1999	47,6	40	40,2	43,5	171,3
	2000	49,1	43,3	42,3	48,1	182,8
	2001	45,8	42,8	42,5	45,7	176,8
	2002	47,7	49,5	47,9	52,3	197,4
	2003	51,4	50,5	51,5	53,4	206,8
	2004	52,2	50,7	49,4	55,2	207,5
	2005	57,2	58,6	57,8	58,4	232,0
	2006	53,2	56,1	53,3	61,0	223,5
Sucre en morceaux (000) Tonnes	1999	9,8	11,1	16,3	9,4	46,6
	2000	9,9	5,6	0	7,1	22,6
	2001	9,3	9	0	8,9	27,2
	2002	6,3	6,6	0	6,9	19,8
	2003	6,3	5,0	5,3	6,6	23,2
	2004	7,0	7,0	5,5	9,4	28,9
	2005	6,8	7,0	5,5	6,4	25,7
	2006	5,2	7,2	6,4	4,2	23,1
Produits pétroliers (000) Tonnes	1999	103,9	246,2	237	232,8	819,9
	2000	218,7	158	204	236,6	817,3
	2001	230,2	215,6	213,6	194,6	854
	2002	212,1	153,9	249,1	238,6	853,7
	2003	250,3	262,7	275,4	302,8	1091,2
	2004	260,6	279,9	290,8	274,6	1105,9
	2005	250,9	268,1	166,7	184,2	869,9
	2006	243,2	56,6	-	12,7	312,5
Savon de ménage (000) Tonnes	1999	10,2	8,9	12,5	9,3	40,9
	2000	9,5	13,5	10,6	9,7	43,3
	2001	10,3	10	10,7	7,6	38,6
	2002	5,8	10,5	9,1	9,4	34,8
	2003	9,2	11,9	11,6	11,2	43,9
	2004	11,4	9,1	11,6	12,3	44,4
	2005	8,8	11,2	10,4	10,6	41,0
	2006	11,5	11,8	10,4	9,4	43,1
Engrais (000) Tonnes	1999	62,9	41,8	38	35,1	177,8
	2000	21,9	73,5	24,7	30,3	150,4
	2001	55	62,8	25	60,3	203,1
	2002	65,8	58,4	46,8	29,8	200,8
	2003	77,9	79,7	30,9	62,3	250,8
	2004	42,3	53,4	55,7	59,1	210,5
	2005	51,7	48,9	39,0	46,5	186,1
	2006	7,4	8,5	6,4	11,2	33,4

**Tableau 4 (suite et fin): Principales productions industrielles en quantité**

Produits	Année	Trimestre				Total
		1 <sup>er</sup>	2 <sup>ème</sup>	3 <sup>ème</sup>	4 <sup>ème</sup>	
Ciment (000) Tonnes	1999	224,3	234,8	261,2	293,2	1 013,5
	2000	348,3	370,1	325,5	296,6	1 340,5
	2001	371,7	424,7	374,9	367,7	1 539
	2002	431,9	445,2	440,0	336,1	1 653,2
	2003	318,3	508,4	452,2	415,0	1 693,9
	2004	622,5	649,9	541,5	577,4	2 391,3
	2005	644,2	704,4	623,9	650,7	2 623,2
Electricité en (000) MWH	2006	741,4	725,7	703,5	713,3	2 883,8
	1999	300,1	330,5	340	377,4	1 348
	2000	325,2	332,7	322,8	384,6	1 365,3
	2001	369,6	272,5	438,3	570,8	1 651,2
	2002	316	315,3	469	457	1 557,3
	2003	412,6	455	496	491,9	1 855,5
	2004	434,0	456	522	537,4	1 949,4
Eau (000000) M3	2005	464,9	541,0	574	592	2 171,9
	2006	476,5	542,5	553,4	587,1	2 159,5
	1999	24,7	23,5	23,8	26	98
	2000	28	27,8	25	26,3	107,1
	2001	27,7	27,6	25,5	26,7	107,5
	2002	27	28,1	28,2	27,9	111,2
	2003	28,3	28,6	27,9	29,0	113,8
Acide phosphorique (Tonnes)	2004	30,0	30,0	29,1	29,8	118,9
	2005	30,9	31,8	30,4	31,7	124,8
	2006	32,0	33,0	31,7	32,7	129,5
	1999	43 020	81 367	88 902	83 876	297 165
	2000	70 712	81 914	67 393	73 632	293 651
	2001	55 000	83 571	101 228	129 888	369 687
	2002	167 149	167 334	161 403	142 348	638 234
2003	116 182	108 565	143 369	143 184	511 300	
2004	120 223	156 126	148 934	145 084	570 367	
2005	110 345	139 031	125 739	128 903	504 018	
2006	73 183	26 155	2162	78708	180 208	

**Tableau 5 : Evolution conjoncturelle selon l'enquête d'opinion**

Branche	Raison sociale	production	comd. local	comd. Ext.	stocks	Evol. prod	Evol.Prix	comd. Tim étudié	Evol.Emploi	capacité prod.	compétitivité
<b>Alimentaires</b>	Total réponses	19	17	14	18	19	19	18	19	15	18
	Total non réponses	7	9	12	8	7	7	8	7	11	8
	% Augmentation	5,3	5,9	7,1	0,0	15,8	10,5	0,0	21,1	13,3	33,3
	% Stabilité	68,4	76,5	64,3	83,3	73,7	89,5	88,9	73,7	66,7	66,7
	% Diminution	26,3	17,6	28,6	16,7	10,5	0,0	11,1	5,3	20,0	0,0
	Solde	-21,1	-11,8	-21,4	-16,7	5,3	10,5	-11,1	15,8	-6,7	33,3
<b>Chimie</b>	Total réponses	12	12	12	12	12	12	12	12	12	12
	Total non réponses	5	5	5	5	5	5	5	5	5	5
	% Augmentation	8,3	0,0	0,0	0,0	25,0	8,3	0,0	0,0	8,3	25,0
	% Stabilité	75,0	83,3	66,7	100,0	50,0	91,7	83,3	100,0	75,0	66,7
	% Diminution	16,7	16,7	33,3	0,0	25,0	0,0	16,7	0,0	16,7	8,3
	Solde	-8,3	-16,7	-33,3	0,0	0,0	8,3	-16,7	0,0	-8,3	16,7
<b>Autres</b>	Total réponses	28	27	25	25	28	28	26	28	26	27
	Total non réponses	5	6	8	8	5	5	7	5	7	6
	% Augmentation	7,1	0,0	0,0	4,0	28,6	17,9	3,8	10,7	23,1	40,7
	% Stabilité	75,0	66,7	56,0	88,0	64,3	78,6	96,2	78,6	61,5	51,9
	% Diminution	17,9	33,3	44,0	8,0	7,1	3,6	0,0	10,7	15,4	7,4
	Solde	-10,7	-33,3	-44,0	-4,0	21,4	14,3	3,8	0,0	7,7	33,3
<b>Ensemble</b>	Total réponses	55	52	47	51	55	55	52	55	49	53
	Total non réponses	16	19	24	20	16	16	19	16	22	18
	% Augmentation	5,5	1,9	2,1	2,0	23,6	14,5	1,9	12,7	16,3	35,8
	% Stabilité	72,7	71,2	59,6	88,2	65,5	83,6	92,3	80,0	65,3	58,5
	% Diminution	21,8	26,9	38,3	9,8	10,9	1,8	5,8	7,3	18,4	5,7
	Solde	-16,4	-25,0	-36,2	-7,8	12,7	12,7	-3,8	5,5	-2,0	30,2