

REPUBLICQUE DU SENEGAL

----- 0 -----

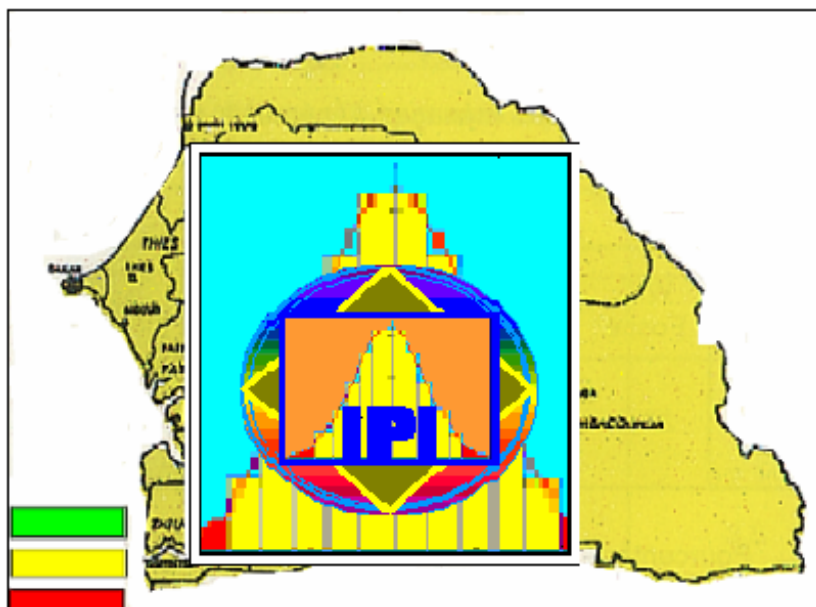
MINISTERE DE L' ECONOMIE ET DES FINANCES

----- 0 -----

DIRECTION DE LA PREVISION ET DE LA STATISTIQUE

INDICE DE LA

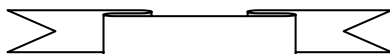
PRODUCTION INDUSTRIELLE



4^{ÈME} TRIMESTRE 2005

*L'indice est publié au plus tard 3 mois après la fin du trimestre
DPS/DSECN/BEPI © Mars 2006*

DIRECTION DE LA PREVISION ET DE LA STATISTIQUE



Directeur :	Sogué DIARISSO
Chef de Division :	
Statistiques Economiques et de la Comptabilité Nationale :	Babakar FALL
Etudes et Projections Macro Economiques :	Mamadou NDIONE
Enquêtes Démographiques et Sociales :	Bakary DJIBA
Systemes d'information	El Hadj Malick DIAME

EQUIPE DE REDACTION

Directeur de publication	Sogué DIARISSO
Coordonnateur	Babakar FALL
Rédacteurs	Astou SAGNA Maxime NAGNONHOU Babacar DIOP
Distribution	Sophie SENGHOR



INTRODUCTION

Cette note présente l'évolution par branche d'activités de l'indice de la production industrielle sur la base d'un échantillon de 71 entreprises couvrant 90,8% de la valeur ajoutée industrielle du pays.

Elle fournit également quelques éléments synthétiques sur l'opinion des chefs d'entreprise relative à l'évolution de certaines grandeurs économiques du trimestre prochain (premier trimestre 2006) et est publiée au plus tard à la fin du trimestre suivant.

Deux types d'indices sont présentés :

-l'indice brut (année de base 1999) compare le niveau de production du trimestre en cours à la moyenne des quatre trimestres de l'année de base (1999).

-l'indice corrigé des variations saisonnières (année de base 1999) compare le niveau de production du trimestre en cours à la moyenne trimestrielle de l'année de base, les effets saisonniers étant éliminés. Cet indice est obtenu après lissage de l'indice brut de la production industrielle¹.

A compter du troisième trimestre 2003, le questionnaire appliqué pour le suivi de la conjoncture économique est harmonisé au sein des pays membres de l'UEMOA. S'agissant de l'indice de la production industrielle, la méthodologie reste conforme à celle du Sénégal. Quant aux opinions des chefs d'entreprise, quelques questions ont été aménagées.

Pour le quatrième trimestre de 2005, la couverture de l'indice est de 88,5%.

¹ L'indice brut est un indice de quantité de type Laspeyres.

ANALYSE D'ENSEMBLE

L'indice d'ensemble de la production industrielle au quatrième trimestre de 2005, a accusé une hausse de 12,3% en variation trimestrielle et de 1,7% par rapport au même trimestre de l'année dernière.

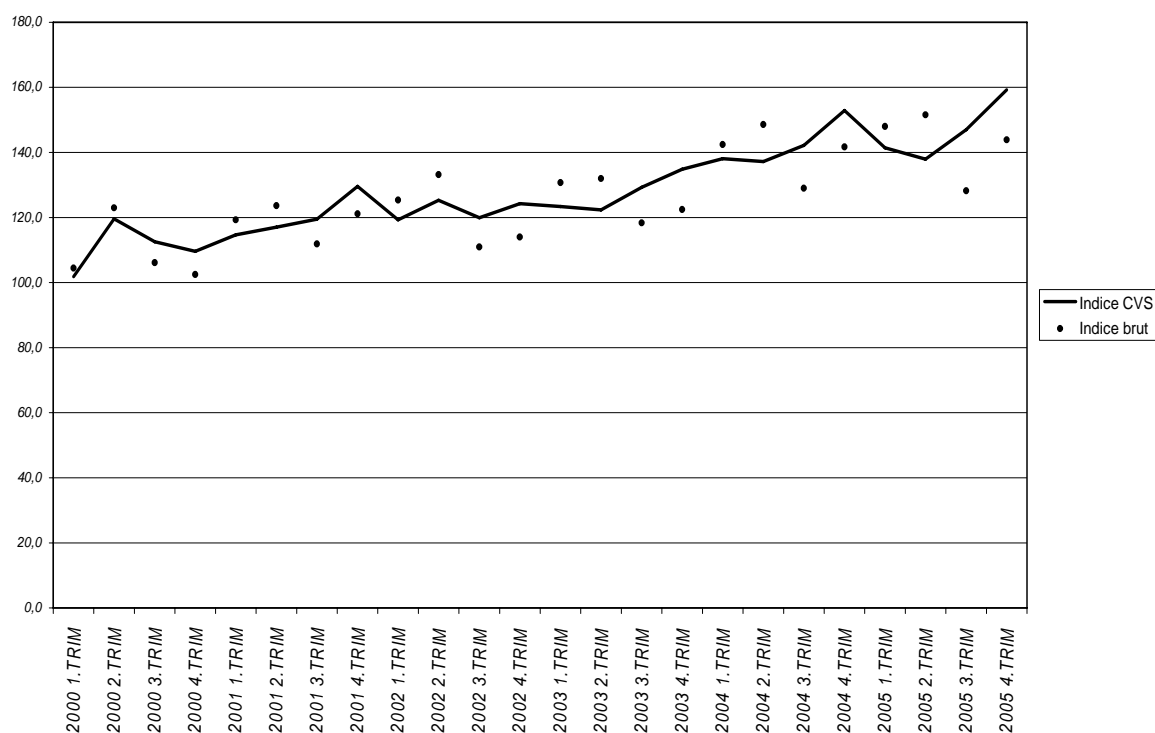
La hausse de l'indice de la production industrielle par rapport au trimestre précédent résulte principalement de la croissance enregistrée au niveau des Industries alimentaires, des Textiles cuir et des Autres manufacturiers. Hormis les industries extractives, de Bois et de Papier carton, toutes les autres branches du secteur ont accusé une hausse par rapport au troisième trimestre 2005.

L'indice corrigé des variations saisonnières a quant à lui progressé de 8,3% par rapport au trimestre précédent.

En cumul sur les douze mois, l'indice de la production industrielle enregistré en 2005 une variation de 1,8% par rapport à 2004.

Pour le premier trimestre 2006, les 78,3% des chefs d'entreprise ont prévu une stabilité de la production tandis que 1,7% s'attendent à une hausse et 20,0% à une baisse.

Graphique 1 : Evolution des indices brut et CVS de la production industrielle



ANALYSE SECTORIELLE

Une activité des industries alimentaires en hausse

Au quatrième trimestre 2005, on constate une bonne tenue des activités au niveau des Industries alimentaires qui enregistrent globalement une progression de 25,8%, mise à part la baisse constatée dans les sous branches que sont les « Conserves » (-9,5%), les « Huileries » (-21,4%), les « Céréales » (-18,9%) et les « Tabacs » (-20,4%).

La sous branche « Sucre confiserie » a enregistré une hausse de 106,8% par rapport au troisième trimestre marqué en général par la morosité des activités dans ce secteur. Toutefois, par rapport au même trimestre de l'année 2004, le niveau de la production reste en deçà, ce qui se traduit par une baisse de 8,6%.

La production de tabac a chuté de 20,4% par rapport au troisième trimestre de 2005 et de 19,9% par rapport au quatrième de 2004.

En glissement annuel, la production des industries alimentaires a progressé de 7,9% du fait des évolutions observées dans la production des Boissons (8,7%) et des Autres alimentaires (35,8%).

En cumul sur les douze mois de 2005, les industries alimentaires affichent une hausse de 1,8% par rapport à l'année 2004. Cette croissance a été soutenue par la totalité des sous branches du secteur.

Une activité des industries de textiles cuir en hausse

Après la baisse consécutive amorcée depuis le deuxième trimestre de 2005, l'on assiste au quatrième, à la reprise de l'activité dans les industries de Textiles cuir marquée par une hausse de la production de 4336,7% en variation trimestrielle. Cette performance est induite par la sous branche « Coton Textiles » dont la production de la principale unité avait été pratiquement nulle au cours du troisième trimestre 2005.

Au quatrième trimestre de 2005, le niveau de la production des Textiles cuir a enregistré une hausse de 83,5% au regard de la même période de l'année dernière.

En revanche, en cumul sur les douze mois de 2005, la production de la branche a enregistré une baisse de 7,4% par rapport à la même période de 2004.

Une activité des autres industries manufacturières en hausse

Au quatrième trimestre 2005, on assiste à une bonne tenue des activités des autres industries manufacturières caractérisées par une hausse de la production de 18,7% par rapport au trimestre précédent.

En glissement annuel, elles affichent une hausse de 26,6%. La même tendance est observée en cumul sur les douze mois de 2005, où la production a enregistré une hausse de 8,1% par rapport à 2004.



Une activité des industries mécaniques en hausse

La production des industries mécaniques au quatrième trimestre 2005, a accusé une hausse de 8,9% en variation trimestrielle grâce notamment aux évolutions observées dans les sous branches « Ouvrage métallique » (20,3%) et « Machines » (21,5%). La contre performance enregistrée dans la sous branche « Réparation » (-53,9%) n'a pu inverser la tendance haussière de la branche.

En glissement annuel, on enregistre plutôt un repli de l'activité de 13,9%.

Quant au cumul sur les douze mois de l'année 2005, l'activité des industries mécaniques accuse un recul de 9,8% par rapport à l'année 2004.

Une activité des industries énergétiques en hausse

La hausse de la production des industries énergétiques amorcée depuis le deuxième trimestre 2005 s'est poursuivie au quatrième avec une hausse de 3,3%. Cette performance de la branche résulte de l'effet conjugué de la hausse de la production de l'ensemble des sous branches du secteur que sont l'Electricité (3,1%) et l'Eau (4,0%).

Au regard du quatrième trimestre 2004, le niveau de la production a progressé de 9,1%.

La même tendance est observée en cumul sur les douze mois de l'année 2004, avec une hausse de 9,7% par rapport à 2004.

Une activité des industries de matériaux de construction en hausse

Contrairement au trimestre précédent où l'activité des Matériaux de construction avait chuté, l'on assiste à une reprise de la production au quatrième avec une hausse de 4,4%.

En glissement annuel, le dynamisme de la branche se traduit par une hausse de la production de 12,4%.

La même tendance est observée en cumul sur les douze mois de 2005 où la production a enregistré une hausse de 9,3% par rapport à l'année précédente.

Une activité des industries extractives en baisse

Le ralentissement de l'activité des industries extractives observé au trimestre précédent et qui était induit par la chute de la production de phosphate s'est poursuivi au quatrième avec une baisse de 0,8% en variation trimestrielle.

Au regard du quatrième trimestre de 2004, on observe un repli de l'activité de l'ensemble des sous secteurs de la branche avec des baisses de 41,2% pour les « Phosphates » et 3,3% pour les « Autres extractive »

En cumul sur les douze mois de 2005, la production des industries extractives a chuté de 14,8% par rapport à l'année 2004.



Une activité des industries de Papier Carton en baisse

Tout comme au troisième trimestre 2005, l'on assiste au quatrième, à une contre performance de l'activité des industries de papier carton marquée par une baisse de la production de 6,6% en variation trimestrielle.

Par rapport au quatrième trimestre de 2004, la production a enregistré une légère baisse de 0,6%.

En revanche, le cumul des douze mois de 2005, affiche une hausse de 42,6% par rapport à l'année 2004.

Une activité des industries du Bois en baisse

Par rapport au troisième trimestre de 2005, les activités des industries du Bois ont chuté. En effet, le repli de l'activité amorcé au trimestre précédent s'est poursuivi au quatrième avec une baisse de la production de 6,6%.

Au regard du quatrième trimestre de 2004, le niveau de la production a diminué de 25,2% au moment où la production annuelle de 2005, est en baisse de 32,6% par rapport à 2004.



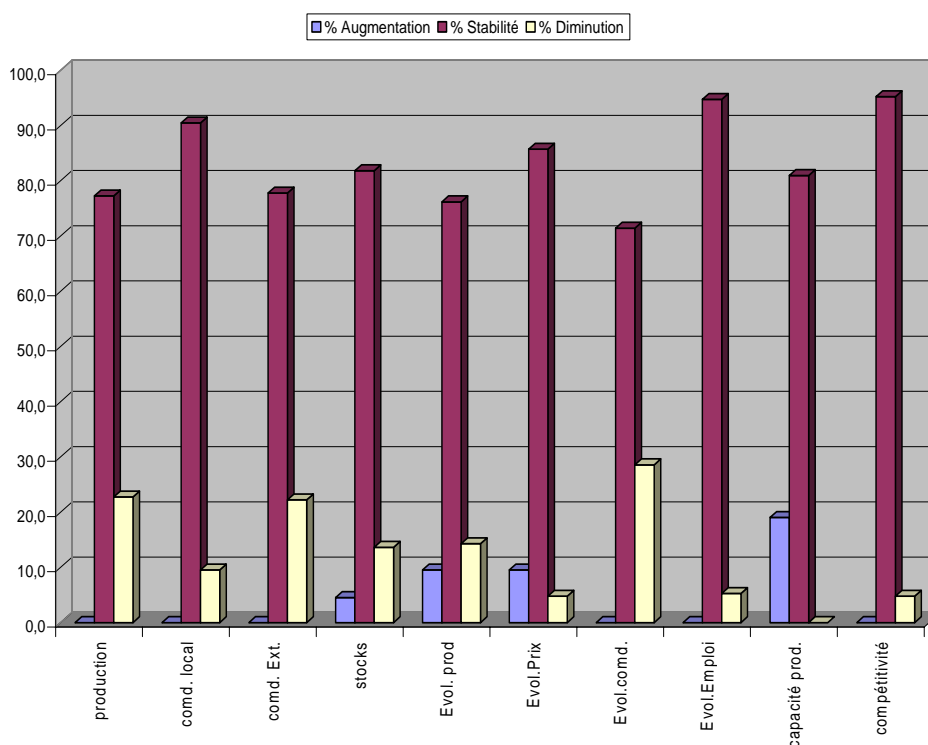
EVOLUTION CONJONCTURELLE SELON L'ENQUETE D'OPINION

ANALYSE GENERALE

L'analyse est fondée, dans cette partie, sur l'exploitation de l'opinion des chefs d'entreprise, relative aux évolutions futures de certaines grandeurs économiques comme la Compétitivité, la Production, les Prix, les Stocks, etc., notamment pour le premier trimestre de l'année 2005.

Les interprétations sont basées sur le calcul d'un solde d'opinion des chefs d'entreprise, c'est-à-dire la différence entre le pourcentage de réponses à l'Augmentation et le pourcentage de réponses à la Diminution. Toutefois, il est important de préciser que les résultats concernent en moyenne 75,2% des chefs d'entreprise de l'échantillon et qu'aucun système de pondération n'a été utilisé dans le calcul de ces soldes.

Graphique 2 : Opinion des chefs d'entreprise de l'Ensemble



NB : Pour les quatre premières variables (Production jusqu'aux Stocks de produits finis), les expressions Augmentation, Stabilité et Diminution qui sont dans la légende se traduisent respectivement par Plus que suffisant, Suffisant et Insuffisant.

Une production stable

Pour le premier trimestre 2006, les 78,3% des chefs d'entreprise qui ont donné leur opinion ont prévu une stabilité de la production contre 20,0% prévoyant une baisse et 1,7% une hausse. Cette stabilité serait principalement attendue auprès de 77,3% des chefs d'entreprise de l'Alimentaire, 76,9% de ceux de la Chimie et 79,3% des autres.

Des perspectives des commandes stables

Selon les chefs d'entreprise, la tendance générale des perspectives des commandes serait stable pour le premier trimestre 2006 aussi bien au niveau local qu'en provenance de l'étranger.

En ce qui concerne les carnets de commandes au niveau local, 82,5% des chefs d'entreprise prévoient une stabilité ; tandis que pour les carnets de commandes en provenance de l'étranger, ils sont 73,1% à prévoir la stabilité, contre seulement 5,8% pour la hausse et 21,2% pour la baisse.

Des stocks de produits finis stables

Comme au quatrième trimestre où les chefs d'entreprise avaient anticipé une stabilité des produits finis, l'on devrait encore s'attendre à une stabilité au premier trimestre 2006. En effet, selon la majorité des chefs d'entreprise, les stocks de produits finis seraient stables (88,1%), contre seulement 3,4% pour la hausse et 8,5% pour la baisse.

Des perspectives d'évolution de la production et de capacité de production de l'entreprise stable voire en légère hausse

Concernant les perspectives d'évolution de la production pour le premier trimestre 2006, la tendance affichée par les chefs d'entreprise serait plutôt stable voire en légère hausse.

En effet, 72,9% des chefs d'entreprise prévoient une stabilité de la production contre 19,0% pour la hausse et 8,5% pour la baisse ; ce qui donne un solde d'opinion en légère hausse de 10,2%.

En ce qui concerne la capacité de production, 81,8% des chefs d'entreprise prévoient une stabilité contre 14,5% pour une hausse et 3,6% pour une baisse, soit un solde de 10,9%.

Compétitivité de l'entreprise stable

Pour le premier trimestre 2006, la compétitivité des entreprises devrait être stable (91,1%) selon les chefs d'entreprise. Toutefois, 5,4% des chefs d'entreprises prévoient une hausse contre 3,6% pour une la baisse.

Des perspectives d'évolution des prix et de l'emploi stables

Tout comme au quatrième trimestre où les chefs d'entreprise avaient anticipé une stabilité des prix, la tendance pour le premier trimestre 2006 serait également stable. Le solde d'opinion des chefs d'entreprise anticipant une hausse est de 8,6% pour l'évolution des prix alors qu'il est de -5,6% pour l'évolution de l'emploi.



ANNEXES



Tableau 1 : Evolution par branches de l'indice de la Production Industrielle base 100 en 1999

Branches	Poids	2005 I	2005 II	2005 III	2005 IV	Variation	Cont1	Glissement	Cont2
Extractives	56	108,6	116,4	83,2	82,5	-0,8	0,0	-31,7	-1,8
Alimentaires	364	161,0	153,8	119,0	149,7	25,8	9,4	7,9	2,9
Textiles cuir	24	154,1	54,8	1,0	46,1	4 336,7	104,1	83,5	2,0
Bois	2	65,3	104,5	71,0	66,3	-6,6	0,0	-25,2	-0,1
Papier carton	19	147,0	159,0	126,3	118,3	-6,3	-0,1	-0,6	0,0
Chimie	271	129,7	142,5	127,4	133,8	5,0	1,4	-8,9	-2,4
Matériaux construction	76	233,3	256,3	228,8	238,9	4,4	0,3	12,4	0,9
Mécanique	37	90,9	96,7	68,3	74,4	8,9	0,3	-13,9	-0,5
Autres manufacturiers	12	82,6	94,3	76,0	90,2	18,7	0,2	26,6	0,3
Energie	139	134,3	150,8	155,7	160,9	3,3	0,5	9,1	1,3
Ensemble	1000	147,2	150,8	127,6	143,2	12,3	12,3	1,7	1,7

Cont1= (((T4 05/T3 05)-1)*100)*Poids/1000 ; Cont2= (((T4 05 /T4 04)-1)*100)*Poids/1000

Tableau 2 : Evolution des indices de branches CVS de la Production Industrielle

Série CVS	Poids	2005 I	2005 II	2005 III	2005 IV	Variation	Glissement
ExtractivesCvs	56	106,0	81,8	112,9	102,8	-8,9	-23,8
AlimentairesCvs	364	154,3	136,9	130,4	173,0	32,7	7,7
Textiles&cuirCvs	24	73,5	75,6	109,2	108,4	-0,8	65,8
BoisCvs	2	47,7	137,5	55,5	87,8	58,3	-17,0
Papier&CartonCvs	19	150,5	138,9	115,2	146,0	26,8	-1,8
ChimieCvs	271	124,3	121,4	160,3	143,1	-10,8	-4,3
ConstructionCvs	76	220,0	234,4	248,1	267,7	7,9	15,0
MécaniqueCvs	37	51,8	89,4	85,0	113,3	33,3	-8,9
Eau&ElectricitéCvs	139	148,0	166,4	151,8	142,1	-6,4	12,0
Indice CVS	988	141,4	137,9	147,0	159,2	8,3	4,2

Tableau 3 : Evolution de l'indice de la Production Industrielle base 100 en 1999

Branches d'activités	2005 I	2005 II	2005 III	2005 IV	Variation	Glissement
Phosphates	123,3	125,9	77,9	71,3	-8,5	-41,2
Autres ext.	64,2	87,8	99,1	116,2	17,3	-3,3
Extractives	108,6	116,4	83,2	82,5	-0,8	-31,7
Conserves	121,3	130,7	126,7	114,7	-9,5	-5,0
Huileries	84,1	93,2	63,0	49,5	-21,4	-11,9
Travail de grains	132,0	134,5	130,8	133,4	2,0	5,0
Aliments céréales	57,9	80,0	63,8	51,7	-18,9	1,0
Sucre confiserie	146,0	118,2	49,8	102,9	106,8	-8,6
Boissons	107,2	113,4	105,6	110,4	4,5	8,7
Tabacs	131,0	126,1	132,2	105,2	-20,4	-19,9
Autres alimentaires.	381,9	377,5	328,4	451,0	37,3	35,8
Alimentaires	161,0	153,8	119,0	149,7	25,8	7,9
Coton textile	166,5	58,8	0,0	49,3	//	81,7
Cuir	18,3	11,5	12,5	10,8	-13,3	274,6
Textiles cuir	154,1	54,8	1,0	46,1	4 336,7	83,5
Bois	65,3	104,5	71,0	66,3	-6,6	-25,2
Papier carton	147,0	159,0	126,3	118,3	-6,3	-0,6
Raffinage	125,8	127,6	78,3	89,0	13,7	-35,2
Acide phosphorique	148,5	187,1	169,3	173,5	2,5	-11,2
Engrais	116,3	110,3	87,9	104,8	19,2	-21,3
Industries Chimiques de base	139,7	166,0	146,9	154,6	5,3	-13,2
Pharmacie	137,5	73,5	70,5	68,8	-2,4	7,5
Cosmétiques	89,7	111,5	97,1	98,9	1,9	-6,4
Peintures	90,0	92,2	80,2	80,2	0,0	-19,8
Autres produits chimiques	162,2	129,8	140,6	140,6	0,0	40,6
Produits chimiques	129,5	143,8	128,3	133,6	4,1	-10,5
Caoutchouc	135,3	130,1	139,2	160,5	15,3	40,9
Chimie	129,7	142,5	127,4	133,8	5,0	-8,9
Matériaux construction	233,3	256,3	228,8	238,9	4,4	12,4
Ouvrage métallique	78,6	85,5	54,6	65,7	20,3	-20,8
Machines	99,0	109,2	78,7	95,7	21,5	0,6
Réparations	212,8	185,9	199,3	91,8	-53,9	0,0
Mécanique	90,9	96,7	68,3	74,4	8,9	-13,9
Autres manufacturiers	82,6	94,3	76,0	90,2	18,7	26,6
Electricité	138,0	160,5	170,4	175,6	3,1	10,2
Eau	126,3	129,9	124,1	129,1	4,0	5,9
Energie	134,3	150,8	155,7	160,9	3,3	9,1
TOTAL	147,2	150,8	127,6	143,2	12,3	1,7

Tableau 4 : Evolution de l'indice de la Production Industrielle des douze mois base 100 en 1999

Branches d'activités	2004	2005	Glissement
Phosphates	114,3	99,6	-12,9
Autres extractives	115,5	91,8	-20,5
Extractives	114,6	97,7	-14,8
Conserves	109,0	123,3	13,2
Huileries	71,8	72,5	1,0
Travail de grains	119,2	132,7	11,2
Aliments céréales	51,6	63,3	22,7
Sucre confiserie	103,3	104,2	0,8
Boissons	105,5	109,1	3,5
Tabacs	112,2	123,6	10,2
Autres alim.	351,3	384,7	9,5
Alimentaires	136,2	145,9	7,1
Coton textile	74,9	68,6	-8,4
Cuir	6,3	13,3	111,1
Textiles cuir	69,2	64,0	-7,4
Bois	113,9	76,8	-32,6
Papier carton	96,6	137,6	42,6
Raffinage	139,4	105,2	-24,6
Acide phosphorique	191,9	169,6	-11,6
Engrais	118,6	104,8	-11,6
Industries Chimiques de base	171,8	151,8	-11,6
Pharmacie	71,3	87,6	22,8
Cosmétiques	109,9	99,3	-9,7
Peintures	97,3	85,7	-12,0
Autres produits chimiques	171,0	143,3	-16,2
Produits chimiques	148,3	133,8	-9,8
Caoutchouc	135,8	141,3	4,0
Chimie	147,3	133,4	-9,5
Matériaux construction	218,9	239,4	9,3
Ouvrage métallique	79,2	71,1	-10,2
Machines	100,0	95,7	-4,4
Réparations	212,8	172,4	-18,9
Mécanique	91,5	82,6	-9,8
Autres manufacturiers	79,4	85,8	8,1
Electricité	144,6	161,1	11,4
Eau	121,1	127,3	5,1
Energie	137,2	150,4	9,7
TOTAL	139,7	142,2	1,8

Tableau 5 a : Principales Productions Industrielles en Quantité

	Année	Trimestres				Total
		1 ^{er}	2 ^{ème}	3 ^{ème}	4 ^{ème}	
Phosphates (1000) Tonnes	1999	473,2	520,7	443,6	478,6	1 916,1
	2000	483,5	599,7	467,6	486,1	2 036,9
	2001	508,1	464,4	427	476,9	1 876,4
	2002	381,0	395	385,5	387,6	1 549,1
	2003	306,6	381,0	420,0	392,0	1 499,6
	2004	429,0	382,0	374,0	391,0	1576,0
	2005	409,0	434,0	320,0	288,0	1451,0
Sel Marin (000) Tonnes	1999	64	76	5	0	145
	2000	25	95	4	0	124
	2001	56	47,8	6	0	109,8
	2002	42,5	122	7	0	171,5
	2003	46,9	108	37,1	43,0	235
	2004	40,6	39,4	45,9	41,9	167,8
	2005	21,2	29,2	40,8	42,8	134,0
Lait Concentré (en Tonne)	1999	996	1 268	799	1 224	4 287
	2000	967	3 596	1 417	957	6 937
	2001	2 754	1 170	818	926	5 668
	2002	942	1 204	707	1 225	4 078
	2003	-	-	-	-	-
	2004	-	-	-	-	-
	2005	-	-	-	-	-
Huile Brute (000) Tonnes	1999	22,9	24,7	17,8	6,3	71,7
	2000	32,7	41,8	33,3	24,8	132,6
	2001	18,1	44,3	27,3	35,6	125,3
	2002	26,2	19	26,1	26,8	98,1
	2003	13,9	17,4	7,9	0	39,2
	2004	11,7	15,6	0	0	27,3
	2005	14,8	17,9	11,4	6,5	50,6
Huile Raffinée (000) Tonnes	1999	28,1	19,6	19,7	14	81,4
	2000	19,6	17,8	19,7	19,1	76,2
	2001	15,5	22,2	15	17,9	70,6
	2002	14,6	21,8	19,9	22,2	78,5
	2003	22,4	13,0	21,0	19,3	75,7
	2004	19,4	20,1	17,9	18,7	76,1
	2005	17,4	18,0	12,8	11,8	60,0

Tableau 5 b : Principales Productions Industrielles en Quantité

Produits	Année	Trimestres				Total
		1 ^{er}	2 ^{ème}	3 ^{ème}	4 ^{ème}	
Farine de blé (000) Tonnes	1999	47,6	40	40,2	43,5	171,3
	2000	49,1	43,3	42,3	48,1	182,8
	2001	45,8	42,8	42,5	45,7	176,8
	2002	47,7	49,5	47,9	52,3	197,4
	2003	51,4	50,5	51,5	53,4	206,8
	2004	52,2	50,7	49,4	55,2	207,5
	2005	57,2	58,6	57,8	58,4	232,0
Sucre en morceaux (000) Tonnes	1999	9,8	11,1	16,3	9,4	46,6
	2000	9,9	5,6	0	7,1	22,6
	2001	9,3	9	0	8,9	27,2
	2002	6,3	6,6	0	6,9	19,8
	2003	6,3	5,0	5,3	6,6	23,2
	2004	7,0	7,0	5,5	9,4	28,9
	2005	6,8	7,0	5,5	6,4	25,7
Produits pétroliers (000) Tonnes	1999	103,9	246,2	237	232,8	819,9
	2000	218,7	158	204	236,6	817,3
	2001	230,2	215,6	213,6	194,6	854
	2002	212,1	153,9	249,1	238,6	853,7
	2003	250,3	262,7	275,4	302,8	1091,2
	2004	260,6	279,9	290,8	274,6	1105,9
	2005	250,9	268,1	166,7	184,2	869,9
Savon de ménage (000) Tonnes	1999	10,2	8,9	12,5	9,3	40,9
	2000	9,5	13,5	10,6	9,7	43,3
	2001	10,3	10	10,7	7,6	38,6
	2002	5,8	10,5	9,1	9,4	34,8
	2003	9,2	11,9	11,6	11,2	43,9
	2004	11,4	9,1	11,6	12,3	44,4
	2005	8,8	11,2	10,4	10,6	41,0
Engrais (000) Tonnes	1999	62,9	41,8	38	35,1	177,8
	2000	21,9	73,5	24,7	30,3	150,4
	2001	55	62,8	25	60,3	203,1
	2002	65,8	58,4	46,8	29,8	200,8
	2003	77,9	79,7	30,9	62,3	250,8
	2004	42,3	53,4	55,7	59,1	210,5
	2005	51,7	48,9	39,0	46,5	186,1

Tableau 5 c : PRINCIPALES PRODUCTIONS INDUSTRIELLES EN QUANTITE

Produits	Année	Trimestres				Total
		1 ^{er}	2 ^{ème}	3 ^{ème}	4 ^{ème}	
Ciment (000) Tonnes	1999	224,3	234,8	261,2	293,2	1 013,5
	2000	348,3	370,1	325,5	296,6	1 340,5
	2001	371,7	424,7	374,9	367,7	1 539
	2002	431,9	445,2	440,0	336,1	1 653,2
	2003	318,3	508,4	452,2	415,0	1 693,9
	2004	622,5	649,9	541,5	577,4	2391,3
	2005	644,2	704,4	623,9	650,7	2623,2
Electricité en (000) MWH	1999	300,1	330,5	340	377,4	1 348
	2000	325,2	332,7	322,8	384,6	1 365,3
	2001	369,6	272,5	438,3	570,8	1 651,2
	2002	316	315,3	469	457	1 557,3
	2003	412,6	455	496	491,9	1 855,5
	2004	434,0	456	522	537,4	1949,4
	2005	464,9	541,0	574	592	2171,9
Eau (000000) M3	1999	24,7	23,5	23,8	26	98
	2000	28	27,8	25	26,3	107,1
	2001	27,7	27,6	25,5	26,7	107,5
	2002	27	28,1	28,2	27,9	111,2
	2003	28,3	28,6	27,9	29,0	113,8
	2004	30,0	30,0	29,1	29,8	118,9
	2005	30,9	31,8	30,4	31,7	124,8
Acide phosphorique (Tonnes)	1999	43 020	81 367	88 902	83 876	297 165
	2000	70 712	81 914	67 393	73 632	293 651
	2001	55 000	83 571	101 228	129 888	369 687
	2002	167 149	167 334	161 403	142 348	638 234
	2003	116 182	108 565	143 369	143 184	511 300
	2004	120 223	156 126	148 934	145084	570 367
	2005	110 345	139 031	125 739	128 903	504 018

Tableau 9 : Evolution conjoncturelle selon l'enquête d'opinion

Branche	Raison sociale	production	comd. local	comd. Ext.	stocks	Evol. prod	Evol.Prix	Evol.comd.	Evol.Emploi	capacité prod.	compétitivité
Alimentaires	Total réponses	22	21	18	22	21	21	21	19	21	21
	Total non réponses	4	5	8	4	5	5	5	7	5	5
	% Augmentation	0,0	0,0	0,0	4,5	9,5	9,5	0,0	0,0	19,0	0,0
	% Stabilité	77,3	90,5	77,8	81,8	76,2	85,7	71,4	94,7	81,0	95,2
	% Diminution	22,7	9,5	22,2	13,6	14,3	4,8	28,6	5,3	0,0	4,8
	Solde	-22,7	-9,5	-22,2	-9,1	-4,8	4,8	-28,6	-5,3	19,0	-4,8
Chimie	Total réponses	13	13	13	13	13	12	12	12	13	13
	Total non réponses	4	4	4	4	4	5	5	5	4	4
	% Augmentation	0,0	0,0	7,7	0,0	15,4	0,0	8,3	0,0	0,0	0,0
	% Stabilité	76,9	92,3	69,2	100,0	76,9	91,7	83,3	83,3	100,0	92,3
	% Diminution	23,1	7,7	23,1	0,0	7,7	8,3	8,3	16,7	0,0	7,7
	Solde	-23,1	-7,7	-15,4	0,0	7,7	-8,3	0,0	-16,7	0,0	-7,7
Autres	Total réponses	29	27	25	28	29	29	27	27	25	26
	Total non réponses	4	6	8	5	4	4	6	6	8	7
	% Augmentation	3,4	0,0	8,0	3,6	27,6	13,8	29,6	3,7	16,0	11,5
	% Stabilité	79,3	74,1	68,0	89,3	65,5	86,2	63,0	88,9	76,0	84,6
	% Diminution	17,2	25,9	24,0	7,1	6,9	0,0	7,4	7,4	8,0	3,8
	Solde	-13,8	-25,9	-16,0	-3,6	20,7	13,8	22,2	-3,7	8,0	7,7
Ensemble	Total réponses	60	57	52	59	59	58	56	54	55	56
	Total non réponses	11	14	19	12	12	13	15	17	16	15
	% Augmentation	1,7	0,0	5,8	3,4	19	10,3	14,3	1,9	14,5	5,4
	% Stabilité	78,3	82,5	73,1	88,1	72,9	87,9	71,4	90,7	81,8	91,1
	% Diminution	20,0	17,5	21,2	8,5	8,5	1,7	14,3	7,4	3,6	3,6
	Solde	-18,3	-17,5	-15,4	-5,1	10,2	8,6	0,0	-5,6	10,9	1,8

