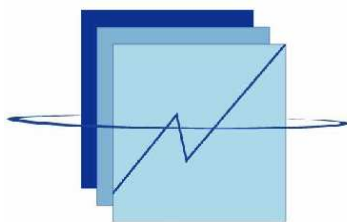


REPUBLIQUE DU SENEGAL

MINISTERE DE L' ECONOMIE ET DES FINANCES



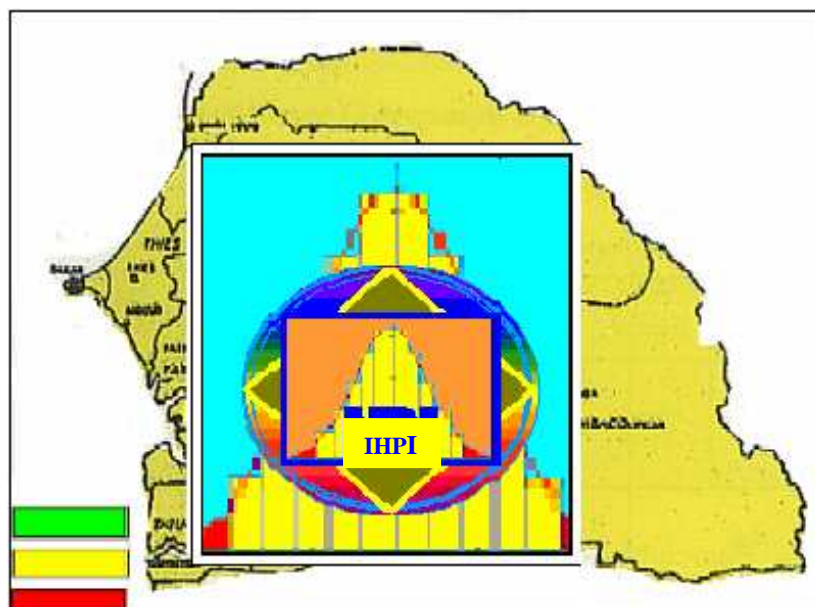
ANSD

Agence Nationale de
la Statistique et de la Démographie

DIRECTION DES STATISTIQUES ECONOMIQUES
ET DE LA COMPTABILITE NATIONALE

INDICE DE LA

PRODUCTION INDUSTRIELLE



2^{ème} Trimestre 2007

AGENCE NATIONALE DE LA STATISTIQUE ET DE LA DEMOGRAPHIE



Directeur Général :	Babakar FALL
Directeur Général Adjoint :	Mamadou Falou MBENGUE
Directeur des Statistiques Economiques et de la Comptabilité Nationale :	Mamadou Alhousseynou SARR
Chef de la Division des Statistiques Conjoncturelles :	Yankhoba Jacques BADJI
Rédacteur :	Maxime Bruno NAGNONHOU
Collaborateurs :	Babacar DIOP Birama MBAYE
Distribution :	Aïssatou GUEYE THIAM

SOMMAIRE

Avant-propos	3
I- Analyse d'ensemble.....	4
II- Analyse sectorielle	5
III- Evolution conjoncturelle selon l'enquête d'opinion	11
ANNEXES.....	13
Tableau 1 : Evolution par branches de l'indice de la Production Industrielle base 100 en 1999	14
Tableau 2 : Evolution de l'indice de la production industrielle base 100 en 1999	15
Tableau 3 : Evolution de l'indice de la production industrielle des six premiers mois de 2007 base 100 en 1999.....	16
Tableau 4 : Principales productions industrielles en quantité	17
Tableau 4 (suite) : Principales productions industrielles en quantité	18
Tableau 4 (suite et fin): Principales productions industrielles en quantité.....	19
Tableau 5: Evolution conjoncturelle selon l'enquête d'opinion	20

Avant-propos

Cette présente publication retrace l'évolution de l'indice de la production industrielle pour le deuxième trimestre 2007 par branche d'activités sur la base d'un échantillon de 71 entreprises couvrant 90,8% de la valeur ajoutée industrielle du pays. Le taux de couverture est de 90,1%.

Deux types d'indices sont calculés :

- l'indice brut qui compare le niveau de production du trimestre en cours à la moyenne des quatre trimestres de l'année de base (1999).
- l'indice corrigé des variations saisonnières (CVS), qui compare le niveau de production du trimestre en cours à la moyenne trimestrielle de l'année de base, les effets saisonniers étant éliminés. Cet indice est obtenu après lissage de l'indice brut de la production industrielle¹.

Elle fournit également quelques éléments synthétiques sur l'opinion des chefs d'entreprise relative à l'évolution de certaines grandeurs économiques du troisième trimestre 2007.

L'analyse est fondée, dans cette partie, sur l'exploitation de l'opinion des chefs d'entreprise, relative aux évolutions futures de certaines grandeurs économiques comme la compétitivité, la production, les prix, les stocks, etc., pour le troisième trimestre de l'année 2007.

Les commentaires sont basés sur le calcul d'un solde d'opinion des chefs d'entreprise, qui est la différence entre le pourcentage de réponses à l'augmentation et le pourcentage de réponses à la diminution. Il convient d'indiquer que les résultats concernent en moyenne 74,5% des chefs d'entreprise de l'échantillon et qu'aucun système de pondération n'a été utilisé dans le calcul de ces soldes.

A compter du troisième trimestre 2003, le questionnaire appliqué pour le suivi de la conjoncture économique est harmonisé au sein des pays membres de l'UEMOA. Toutefois, la méthodologie de détermination de l'indice de la production industrielle reste conforme à celle du Sénégal. Quant aux opinions des chefs d'entreprise, quelques questions ont été réaménagées. L'indice est publié au plus tard 45 jours après la fin du trimestre sous revue.

¹ L'indice brut est un indice de quantité de type Laspeyres.

I- Analyse d'ensemble

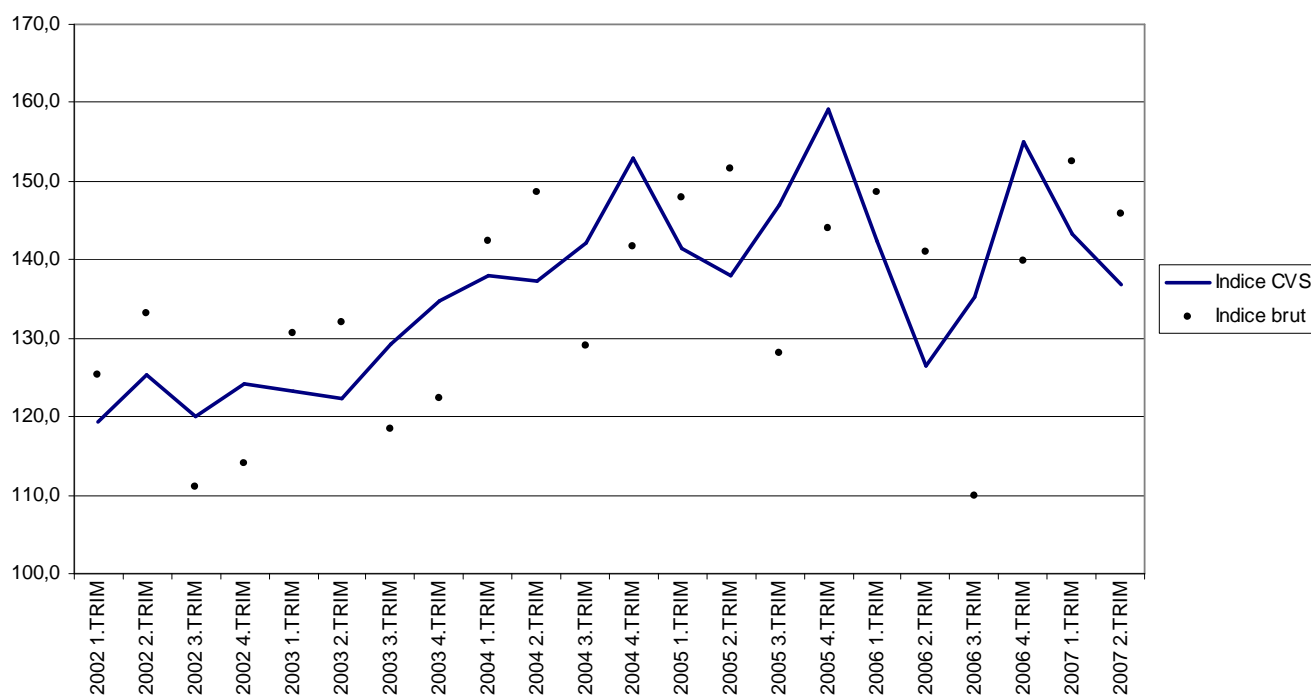
L'activité industrielle au deuxième trimestre 2007, est marquée par un ralentissement de la production. En effet, l'indice d'ensemble de la production s'établit à 144,8 après 151,8 au trimestre précédent, soit une baisse de 4,6%. Cette évolution est imputable au recul de l'activité des industries de textile, de l'alimentaire, des autres industries manufacturières, et dans une moindre mesure du bois. Cependant, il est noté un raffermissement de l'activité dans les industries de la chimie, de matériaux de construction, de la mécanique, de papier et carton, de l'énergie et de l'extractive au cours de la période sous revue.

En données corrigées des variations saisonnières, la production s'est contractée de 4,5% par rapport au trimestre précédent, tandis qu'au regard du deuxième trimestre de l'année précédente, elle a crû de 8,3%.

En moyenne sur les six premiers mois de 2007, la production industrielle s'est bonifiée de 2,9% par rapport à la même période de 2006.

Pour le troisième trimestre 2007, une stabilité de la production est prévue par les 74,5% des chefs d'entreprise contre 1,8% pour une hausse et 23,6% pour une baisse.

Graphique 1 : Evolution des indices brut et cvs de la production industrielle



II- Analyse sectorielle

Un redressement de l'activité des industries chimiques

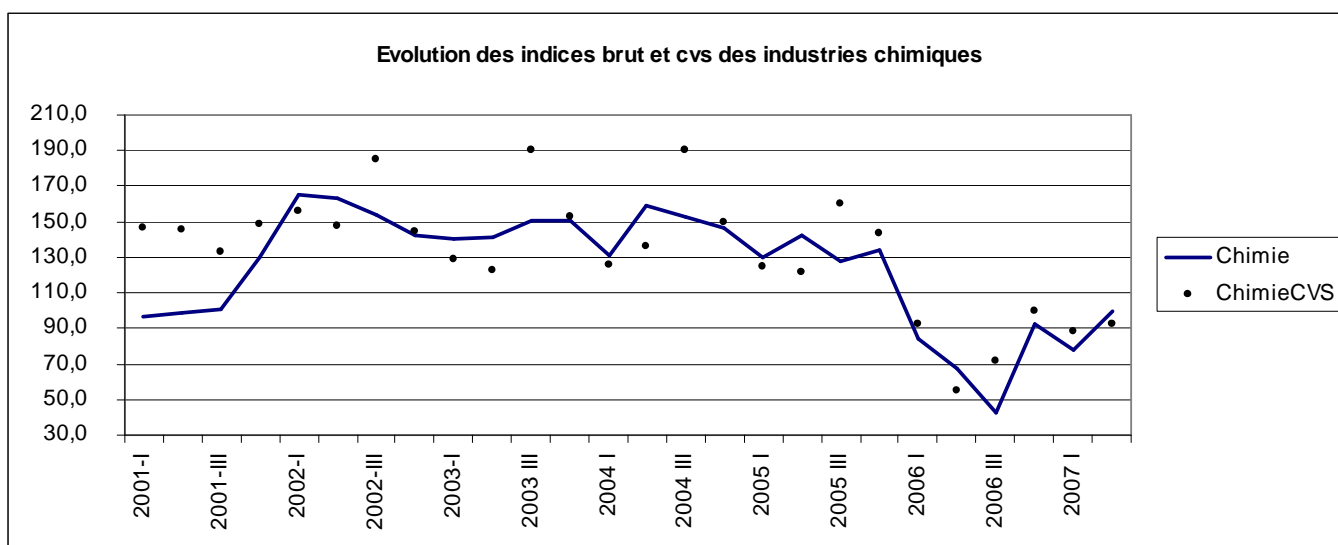
Au deuxième trimestre 2007, la production des industries chimiques s'est bonifiée de 27,8% par rapport au premier trimestre de 2007.

Hormis les sous secteurs « Pharmacie » (-22,0%), « Peintures » (-12,7%) et « Caoutchouc » (-10,0%) qui ont enregistré des baisses, tous les autres ont connu une hausse par rapport au trimestre précédent. A la suite des difficultés que connaît le secteur, l'activité de raffinage a enregistré une forte hausse, atteignant ainsi sa pleine capacité de production.

Au cours de la période, la production d'acide phosphorique a crû de 27,6%, au moment où celle d'engrais s'est bonifiée de 123,6%.

Au regard du deuxième trimestre 2006, le niveau de la production des industries chimiques a progressé de 47,5%, du fait notamment de la performance de l'activité de raffinage, des industries chimiques de base et des autres produits chimiques.

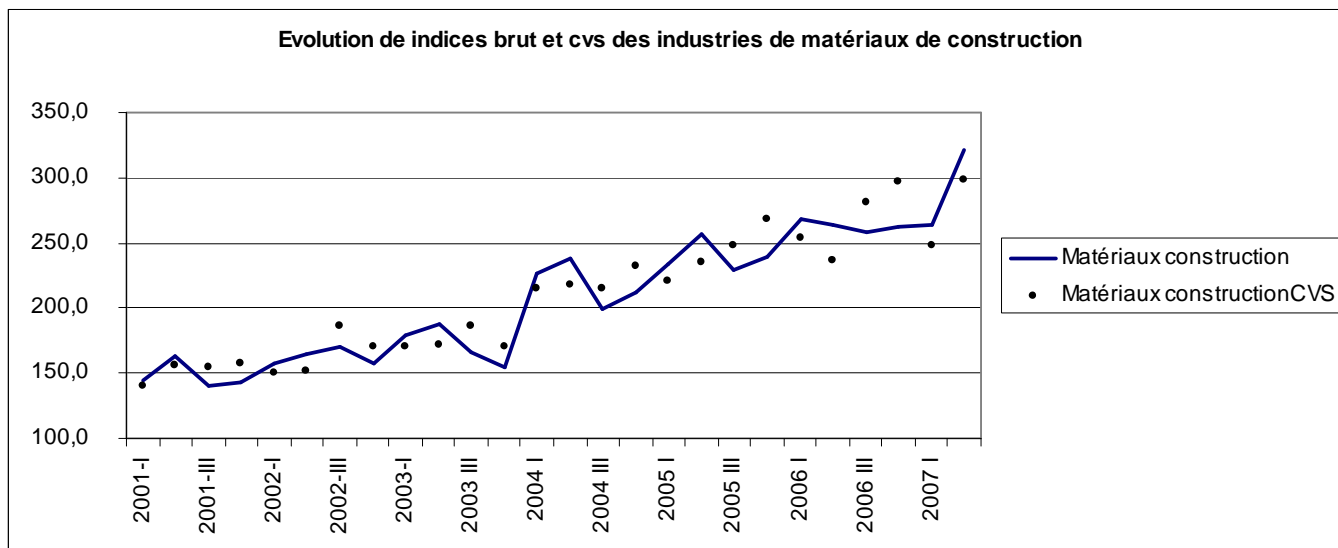
Le cumul des six premiers mois de 2007, affiche une hausse de 16,8% par rapport à celui de 2006.



Une stimulation de l'activité des industries de matériaux de construction

Les industries de matériaux de construction ont enregistré une hausse de 21,9% de leur production au deuxième trimestre de 2007. Cette évolution se justifie par une augmentation de la demande en ciment et clinker au cours de la période sous revue.

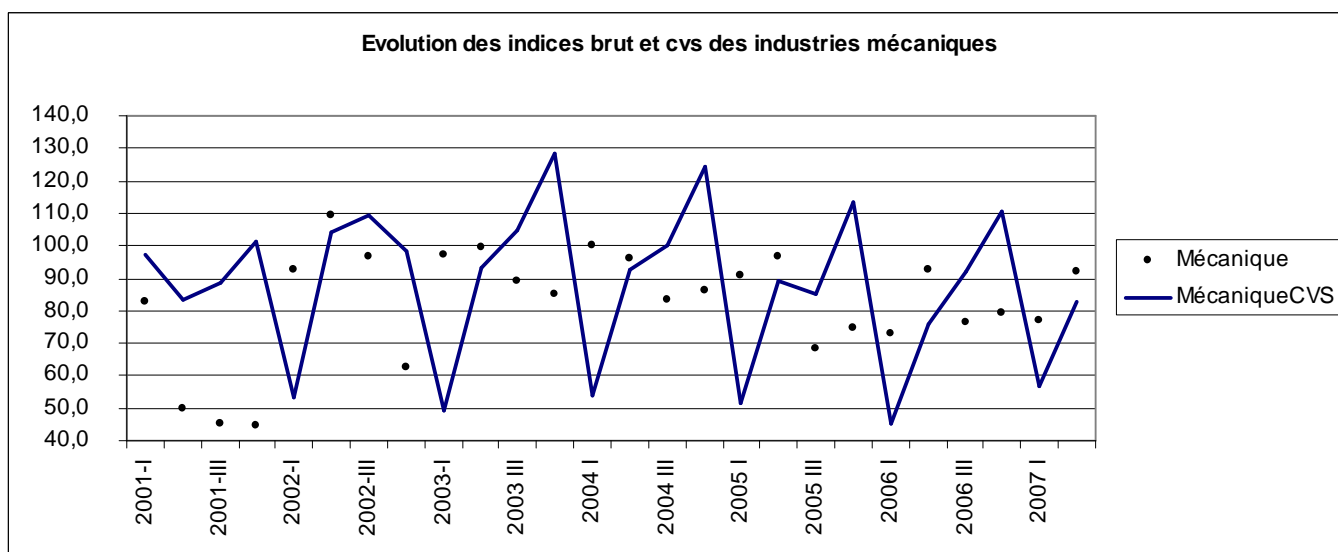
Par rapport au deuxième trimestre de 2006, la production de la branche s'est appréciée de 21,9%. Au même moment, la production semestrielle cumulée s'est accrue de 10,0%.



Un raffermissement de la production des industries mécaniques

La production des industries mécaniques au deuxième trimestre 2007 a enregistré une remontée de 19,1% en variation trimestrielle, sous l'effet notamment de l'évolution observée dans la sous branche « Ouvrage métallique » (30,5%). La contre performance enregistrée dans la sous branche « Machines » (-26,0%) n'a pas pu inverser la tendance haussière de la branche.

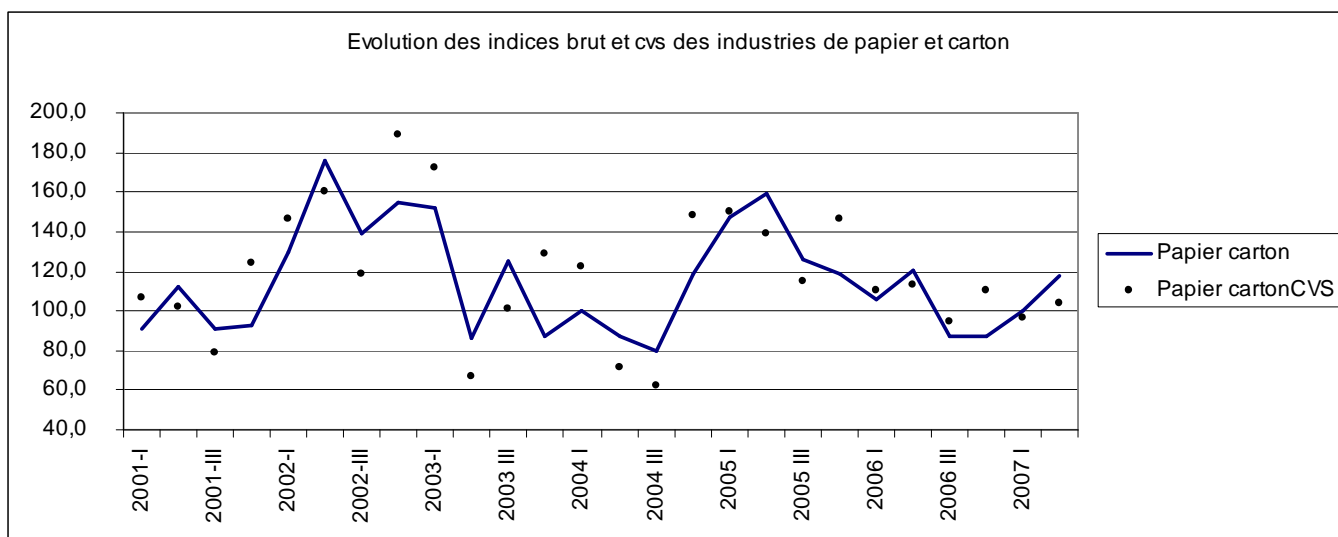
En glissement annuel, la production a légèrement chuté de 1,1%, tandis que la production cumulée des six premiers mois de 2007, affiche une hausse de 2,0%.



Une augmentation de l'activité des industries de papier et de carton

Au deuxième trimestre 2007, la production des industries de papier et de carton s'est accrue de 17,7% par rapport au premier trimestre de 2007 à la suite d'une évolution de la demande de sacs et articles en papier.

Toutefois, en référence à la même période de l'année précédente, le niveau de la production s'est replié de 2,2%. Le cumul des six premiers mois de 2007, comparé à ceux de l'année précédente laisse apparaître une contraction de la production de 3,6%.

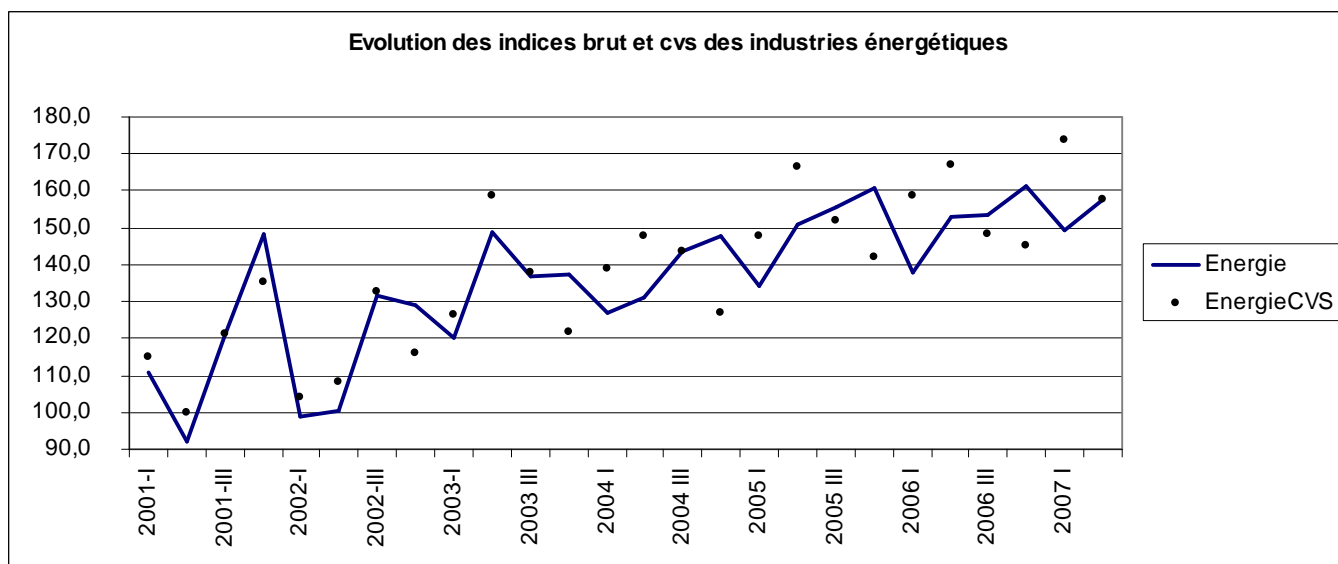


Une hausse de l'activité des industries énergétiques

Au deuxième trimestre 2007, l'activité des industries énergétiques a amorcé une reprise de 5,3% par rapport au premier, à la suite de la baisse enregistrée au trimestre précédent. Cette augmentation résulte de l'effet conjugué de l'accroissement de la production de l'électricité (7,0%) et de l'eau (1,4%).

Par rapport au deuxième trimestre de 2006, il est noté un relèvement de la production énergétique de 3,1%, à la faveur de la croissance enregistrée dans la quasi totalité des sous branches du secteur.

Le cumul des six premiers mois de 2007, affiche une évolution de 5,6% par rapport à 2006.

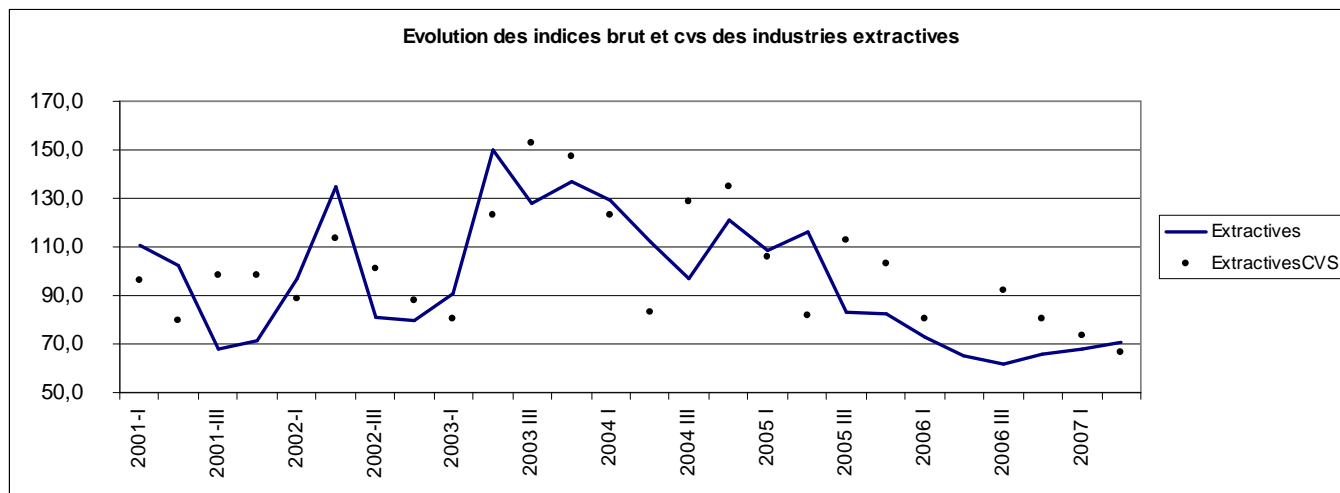


Une progression de la production des industries extractives

La production des industries extractives s'est accrue de 3,9% au cours de la période sous revue en variation trimestrielle poursuivant ainsi le mouvement haussier enregistré le trimestre précédent. La bonne orientation de l'activité dans les industries extractives est liée à l'accroissement de la production de phosphate (7,9%).

Par rapport au deuxième trimestre 2006, l'activité de la branche « Extractives » accuse une hausse de 8,6%, résultant d'une augmentation de la production de l'ensemble des sous secteurs.

En moyenne sur les six premiers mois de 2007, la production a enregistré une légère progression de 0,3% par rapport à celle de 2006.



En revanche, l'activité industrielle au deuxième trimestre 2007, est aussi marquée par une contre performance de l'activité dans les secteurs de bois, de l'alimentaire, des textiles cuir et des autres industries manufacturiers.

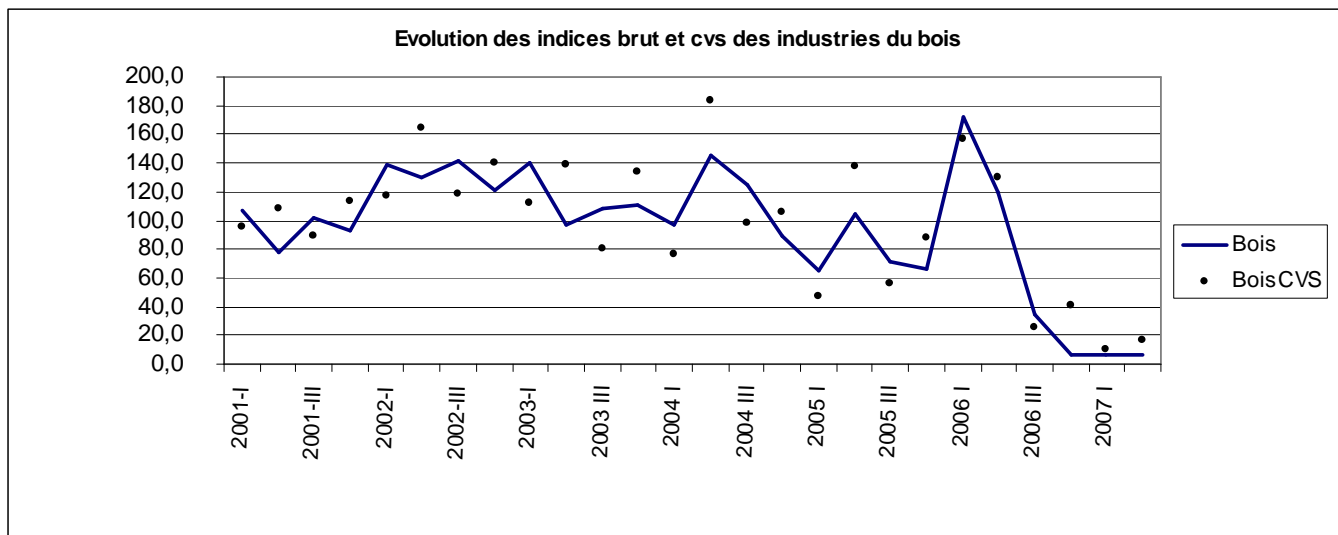
Un fléchissement de l'activité des industries du bois

Le repli de l'activité des industries du bois, amorcé au deuxième trimestre de 2006, s'est poursuivi au deuxième trimestre 2007 avec une réduction de la production de 2,5%.

Le niveau de la production a diminué de 95,0% par rapport à la période correspondante de l'année 2006.

L'arrêt de la scierie de la principale unité et la baisse de la demande en portes isoplanes expliquent les évolutions observées dans la sous branche. A cela s'ajoutent les difficultés que connaît le secteur du bois, liées notamment à l'importation de plus en plus grandissante des ouvrages et œuvres en bois, et le coût élevé de la matière première.

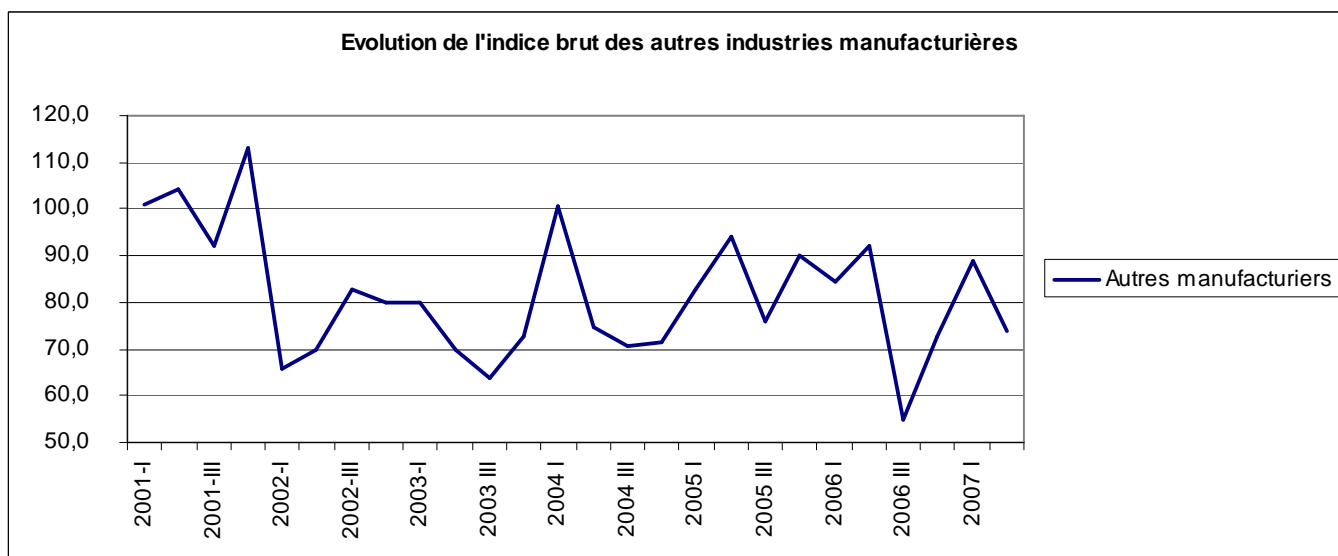
Au regard de la même période de l'année précédente et en moyenne sur les six premiers mois de 2007, il est noté un ralentissement de l'activité, marqué par un effondrement de la production de 95,8%.



Un fléchissement de l'activité des autres industries manufacturières

La production de biens manufacturiers s'est dépréciée de 16,9% au deuxième trimestre 2007. En effet, à la suite de la hausse enregistrée au premier trimestre de 2007, du fait de l'accroissement de la demande en matelas lié aux événements religieux (Magal & Maouloud), la production est retombée de 16,9%.

En glissement annuel, le niveau de production a chuté de 19,9% par rapport à la même période de 2006, au moment où le cumul des six premiers mois de 2006, montre un fléchissement de 7,9%.



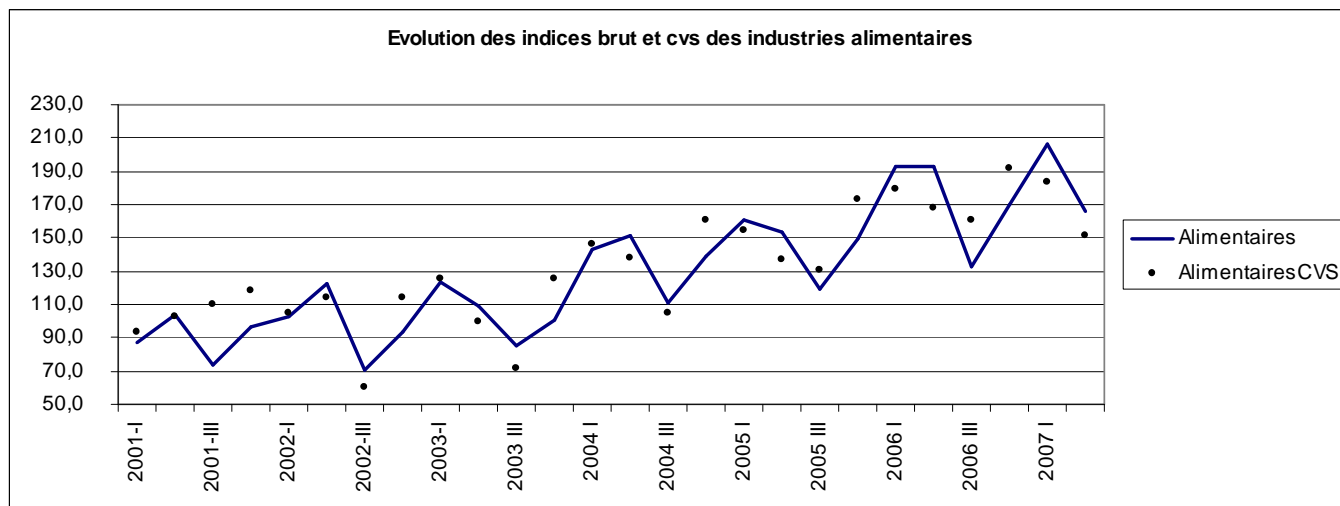
Une baisse de productivité des industries alimentaires

A la suite de la bonne tenue de l'activité des industries alimentaires au trimestre précédent, il est noté au deuxième trimestre 2007, un recul de la production de 19,9%, tiré notamment par le sous secteur de sucre confiserie. La baisse de régime de l'usine due à l'arrêt de la campagne de production de sucre de la principale unité explique l'évolution observée.

Malgré la hausse de la production de tabacs (44,1%) due à une disponibilité des matières premières et le dynamisme noté dans le travail de grains (5,7%), la tendance baissière observée dans le secteur n'a pu être inversée.

En glissement annuel, le niveau de la production des industries alimentaires a chuté de 14,1%, du fait notamment du ralentissement enregistré dans les sous secteurs de conserves (-30,8%) et de sucre confiserie (-33,2%), et en dépit de la remarquable croissance observée au niveau du sous secteur des huileries (115,7%).

En moyenne sur les six premiers mois de 2007, le niveau de la production a fléchi de 3,6% par rapport à celui de 2006.

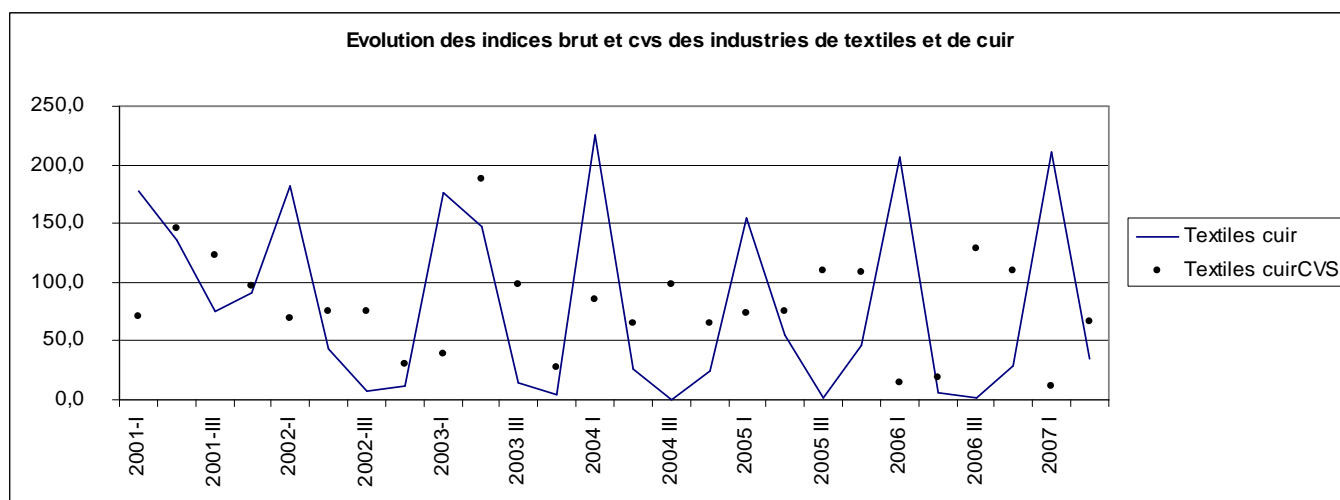


Un repli de la production des industries de textiles et de cuir

Après la hausse enregistrée de la production de la branche « Textile cuir » au premier trimestre 2007, il est noté au deuxième trimestre, l'amorce d'une baisse, caractérisée par un repli de l'activité de la sous branche Coton textile. Cela se traduit par une dépréciation de 83,6% en variation trimestrielle. Le cycle de production de la principale unité explique l'évolution observée dans le secteur.

Toutefois, par rapport, au deuxième trimestre de 2006, le niveau de la production des « Textiles cuir » reste largement supérieur à celui de 2006, en raison de l'accroissement de la production de coton textile au cours de la période sous revue.

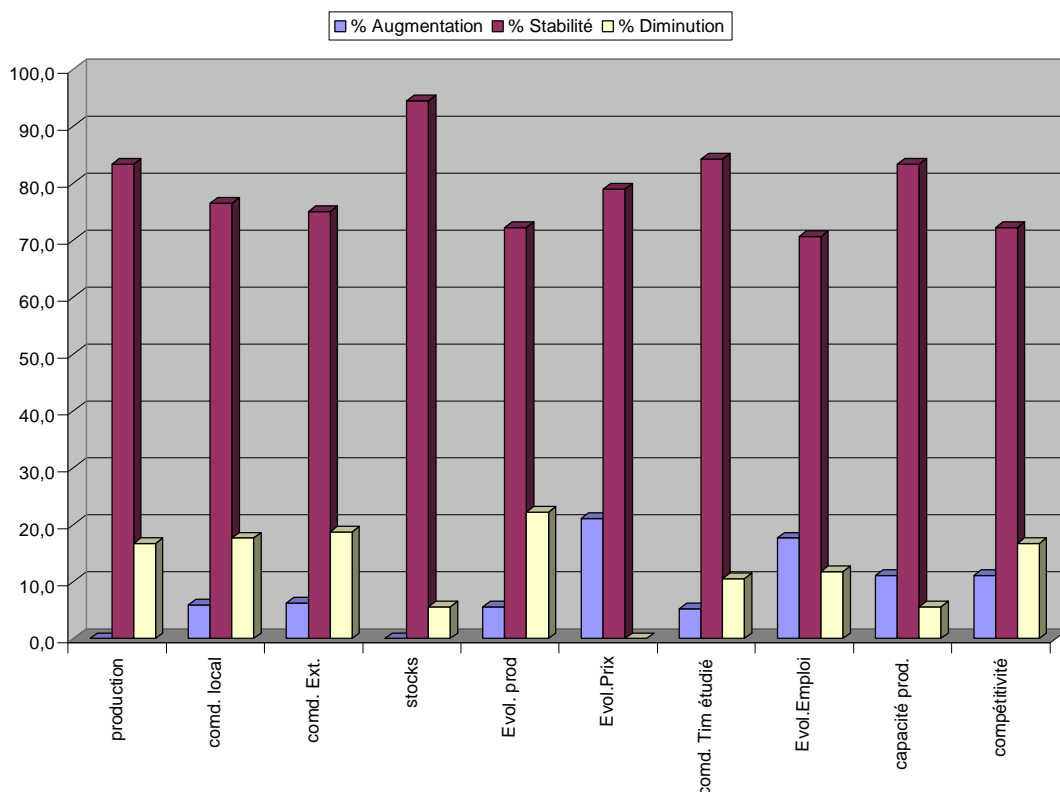
Le cumul des six premiers mois de 2007, montre une progression de la production de 16,4% par rapport à 2006.



III- Evolution conjoncturelle selon l'enquête d'opinion

Les chefs d'entreprise, interrogés au deuxième trimestre 2007, anticipent une stabilisation de la conjoncture industrielle au troisième trimestre 2007.

Graphique 2 : Opinion des chefs d'entreprise de l'Ensemble



NB : Pour les quatre premières variables (production jusqu'aux stocks de produits finis), les expressions augmentation, stabilité et diminution qui sont dans la légende se traduisent respectivement par « plus que suffisant », « suffisant » et « insuffisant ».

Une stabilité de la production

Pour le troisième trimestre 2007, les 74,5% des chefs d'entreprise qui ont donné leur opinion prévoient une stabilité de la production. Toutefois, les 23,6% d'entre eux s'attendent à un ralentissement et les 1,8% à un essor. Le solde d'opinion étant de -21,8%. Cette stabilité serait principalement attendue auprès de 83,3% des chefs d'entreprise de l'alimentaire et 64,3% de ceux de la Chimie.

Des perspectives des commandes stationnaires

Au cours de la période sous revue, les carnets des commandes seraient stables, voire en légère contraction.

La stabilité est prévue par 71,2% des chefs d'entreprise pour les carnets de commandes au niveau local et par 69,4% pour ceux en provenance de l'extérieur. Toutefois, ils sont 26,9% à s'attendre à une réduction des commandes au niveau local et 26,5% pour celles en provenance de l'extérieur.

Les soldes d'opinion sont en baisse de 25,0% pour les carnets de commandes au niveau local et 22,4% pour ceux en provenance de l'extérieur.

Un même niveau des stocks de produits finis

A l'instar du deuxième trimestre de 2007, les chefs d'entreprise s'attendent à une stabilisation des stocks de produits finis au troisième trimestre 2007. En effet, les stocks de produits finis seraient stables pour 81,1% d'entre eux contre seulement 5,7% pour leur hausse et 13,2% pour leur réduction, soit un solde d'opinion de -7,5%.

Un état stationnaire des perspectives d'évolution de la production et de la capacité de production de l'entreprise

Selon l'opinion des chefs d'entreprise, la tendance générale de la production serait stable au troisième trimestre 2007. C'est ainsi que, 71,2% d'entre eux prévoient une stabilité, 11,5% une hausse et 17,3% une baisse. Le solde d'opinion s'inscrit en baisse de 5,8%.

La capacité de production est prévue stable par 76,9% des chefs d'entreprise contre 11,5% pour une amélioration et 11,5% pour une contraction, soit un solde d'opinion nul.

Des perspectives d'évolution des prix et de l'emploi inchangés

Les chefs d'entreprise interrogés au deuxième trimestre 2007, s'attendent à ce que l'évolution des prix et de l'emploi soit maintenue au même niveau au troisième trimestre 2007, soit 83,6% et 74,1% respectivement. Le solde d'opinion apparaît en hausse de 12,7% pour les prix, alors que pour l'emploi, il est en baisse de 3,7%.

Une stabilité de la compétitivité de l'entreprise

D'après les entrepreneurs, la compétitivité des entreprises serait stable pour 71,7% des chefs d'entreprise. Toutefois, 15,1% d'entre eux prévoient une amélioration contre 13,2% une détérioration. Le solde d'opinion est en légère hausse de 1,9%.

ANNEXES

Tableau 1 : Evolution par branches de l'indice de la Production Industrielle base 100 en 1999

Branches	Poids	2006 II	2007 I	2007 II	Variations	Cont1	Glissement	Cont2
Extractives	56	65,0	67,9	70,6	3,9	0,1	8,6	0,2
Alimentaires	364	192,8	206,7	165,6	-19,9	-9,9	-14,1	-7,0
Textiles cuir	24	5,2	211,4	35,1	-83,4	-2,8	574,6	0,5
Bois	2	119,2	6,2	6,0	-2,5	0,0	-95,0	-0,2
Papier carton	19	120,7	100,3	118,1	17,7	0,2	-2,2	0,0
Chimie	271	67,4	77,8	99,3	27,8	3,9	47,5	6,2
Matériaux construction	76	263,5	263,5	321,3	21,9	2,9	21,9	3,1
Mécanique	37	92,9	77,2	91,9	19,1	0,4	-1,1	0,0
Autres manufacturiers	12	92,0	88,7	73,7	-16,9	-0,1	-19,9	-0,2
Energie	139	152,7	149,5	157,5	5,3	0,7	3,1	0,5
Ensemble	1 000	140,5	151,8	144,8	-4,6	-4,6	3,1	3,1

Cont1= $(i_{2,07} - i_{1,07})/I_{1,07} * \text{Poids}/1000$; Cont2= $(i_{2,07} - i_{2,06})/I_{2,06} * \text{Poids}/1000$

Tableau 2 : Evolution de l'indice de la production industrielle base 100 en 1999

	2006 II	2007 I	2007 II	Variations	Glissement
Extractives	65,0	67,9	70,6	3,9	8,6
Phosphates	45,2	48,5	52,4	7,9	15,7
Autres extractives	121,0	126,1	125,2	-0,7	3,5
Alimentaires	192,8	206,7	165,6	-19,9	-14,1
Conserves	409,8	318,8	283,8	-11,0	-30,8
Huileries	44,7	119,5	96,5	-19,2	115,7
Travail de grains	127,3	136,6	144,4	5,7	13,4
Aliments céréales	44,3	47,3	45,7	-3,4	3,2
Sucre confiserie	131,3	181,6	87,7	-51,7	-33,2
Boissons	111,1	119,3	105,3	-11,8	-5,3
Tabacs	100,3	75,7	109,1	44,1	8,8
Autres alimentaires	402,5	414,6	389,7	-6,0	-3,2
Textiles cuir	5,2	211,4	35,1	-83,4	574,6
Coton textile	4,8	230,1	37,7	-83,6	681,5
Cuir	9,4	6,5	6,5	0,1	-30,2
Bois	119,2	6,2	6,0	-2,5	-95,0
Papier carton	120,7	100,3	118,1	17,7	-2,2
Chimie	67,4	77,8	99,3	27,8	47,5
Raffinage	26,6	11,5	112,4	877,1	322,1
Produits chimiques	60,4	74,1	95,6	29,0	58,2
Industries Chimiques de base	30,8	63,7	89,1	39,8	189,4
Acide phosphorique	35,2	76,7	97,9	27,6	177,9
Engrais	19,0	29,4	65,8	123,6	246,1
Pharmacie	103,7	78,4	61,1	-22,0	-41,1
Cosmétiques	108,2	78,9	92,1	16,7	-14,9
Peintures	199,9	159,4	139,2	-12,7	-30,4
Autres produits chimiques	119,2	151,8	298,4	96,6	150,4
Caoutchouc	196,2	166,9	150,2	-10,0	-23,5
Matériaux construction	263,5	263,5	321,3	21,9	21,9
Mécanique	92,9	77,2	91,9	19,1	-1,1
Ouvrage métallique	86,7	84,9	110,7	30,5	27,6
Machines	118,1	58,9	43,6	-26,0	-63,1
Réparations	59,2	59,2	64,3	8,6	8,6
Autres manufacturiers	92,0	88,7	73,7	-16,9	-19,9
Energie	152,7	149,5	157,5	5,3	3,1
Electricité	161,0	154,8	165,6	7,0	2,9
Eau	134,9	138,0	139,9	1,4	3,7
TOTAL	140,5	151,8	144,8	-4,6	3,1

Tableau 3 : Evolution de l'indice de la production industrielle des six premiers mois de 2007 base 100 en 1999

	Six mois 2006	Six mois 2007	Variations
Extractives	69,0	69,2	0,3
Phosphates	49,3	50,4	2,3
Autres extractives	126,5	125,7	-0,6
Alimentaires	193,0	186,2	-3,6
Conserves	334,8	301,3	-10,0
Huileries	58,9	108,0	83,5
Travail de grains	124,6	140,5	12,8
Aliments céréales	50,4	46,5	-7,7
Sucre confiserie	142,8	134,6	-5,7
Boissons	112,4	112,3	-0,1
Tabacs	113,2	92,4	-18,4
Autres alimentaires	437,3	402,1	-8,0
Textiles cuir	105,9	123,3	16,4
Coton textile	114,7	133,9	16,8
Cuir	9,3	6,5	-29,4
Bois	145,9	6,1	-95,8
Papier carton	113,3	109,2	-3,6
Chimie	75,8	88,5	16,8
Raffinage	73,5	61,9	-15,7
Produits chimiques	69,6	84,9	22,0
Industries Chimiques de base	53,4	76,4	43,1
Acide phosphorique	66,9	87,3	30,6
Engrais	17,8	47,6	167,8
Pharmacie	68,5	69,8	1,8
Cosmétiques	104,7	85,5	-18,3
Peintures	162,3	149,3	-8,0
Autres produits chimiques	104,2	225,1	116,0
Caoutchouc	174,0	158,5	-8,9
Matériaux construction	265,8	292,4	10,0
Mécanique	82,8	84,5	2,0
Ouvrage métallique	71,6	97,8	36,7
Machines	120,3	51,2	-57,4
Réparations	60,8	61,7	1,6
Autres manufacturiers	88,2	81,2	-7,9
Energie	145,3	153,5	5,6
Electricité	151,2	160,2	6,0
Eau	132,7	138,9	4,7
TOTAL	144,19	148,35	2,9

Tableau 4 : Principales productions industrielles en quantité

	Année	Trimestre				Total
		1 ^{er}	2 ^{ème}	3 ^{ème}	4 ^{ème}	
Phosphates (1000) Tonnes	1999	473,2	520,7	443,6	478,6	1 916,1
	2000	483,5	599,7	467,6	486,1	2 036,9
	2001	508,1	464,4	427	476,9	1 876,4
	2002	381,0	395	385,5	387,6	1 549,1
	2003	306,6	381,0	420,0	392,0	1 499,6
	2004	429,0	382,0	374,0	391,0	1576,0
	2005	409,0	434,0	320,0	288,0	1451,0
	2006	219,0	171,0	0,0	194,0	584,0
	2007	182,0	195,3			377,3
Sel Marin (000) Tonnes	1999	64	76	5	0	145
	2000	25	95	4	0	124
	2001	56	47,8	6	0	109,8
	2002	42,5	122	7	0	171,5
	2003	46,9	108	37,1	43,0	235
	2004	40,6	39,4	45,9	41,9	167,8
	2005	21,2	29,2	40,8	42,8	134,0
	2006	50,7	49,7	46,7	51,5	198,6
	2007	54,6	50,2			104,8
Huile Brute (000) Tonnes	1999	22,9	24,7	17,8	6,3	71,7
	2000	32,7	41,8	33,3	24,8	132,6
	2001	18,1	44,3	27,3	35,6	125,3
	2002	26,2	19	26,1	26,8	98,1
	2003	13,9	17,4	7,9	0	39,2
	2004	11,7	15,6	0	0	27,3
	2005	14,8	17,9	11,4	6,5	50,6
	2006	8,0	7,0	14,5	22,8	52,4
	2007	18,3	24,5			42,8
Huile Raffinée (000) Tonnes	1999	28,1	19,6	19,7	14	81,4
	2000	19,6	17,8	19,7	19,1	76,2
	2001	15,5	22,2	15	17,9	70,6
	2002	14,6	21,8	19,9	22,2	78,5
	2003	22,4	13,0	21,0	19,3	75,7
	2004	19,4	20,1	17,9	18,7	76,1
	2005	17,4	18,0	12,8	11,8	60,0
	2006	18,6	9,8	21,8	27,0	77,3
	2007	26,6	14,3			40,9

Tableau 4 (suite) : Principales productions industrielles en quantité

Produits	Année	Trimestre				Total
		1 ^{er}	2 ^{ème}	3 ^{ème}	4 ^{ème}	
Farine de blé (000) Tonnes	1999	47,6	40	40,2	43,5	171,3
	2000	49,1	43,3	42,3	48,1	182,8
	2001	45,8	42,8	42,5	45,7	176,8
	2002	47,7	49,5	47,9	52,3	197,4
	2003	51,4	50,5	51,5	53,4	206,8
	2004	52,2	50,7	49,4	55,2	207,5
	2005	57,2	58,6	57,8	58,4	232,0
	2006	53,2	56,1	53,3	61,0	223,5
	2007	60,3	64,0			124,3
Sucre en morceaux (000) Tonnes	1999	9,8	11,1	16,3	9,4	46,6
	2000	9,9	5,6	0	7,1	22,6
	2001	9,3	9	0	8,9	27,2
	2002	6,3	6,6	0	6,9	19,8
	2003	6,3	5,0	5,3	6,6	23,2
	2004	7,0	7,0	5,5	9,4	28,9
	2005	6,8	7,0	5,5	6,4	25,7
	2006	5,2	7,2	6,4	4,2	23,1
	2007	6,1	4,8			10,9
Produits pétroliers (000) Tonnes	1999	103,9	246,2	237	232,8	819,9
	2000	218,7	158	204	236,6	817,3
	2001	230,2	215,6	213,6	194,6	854
	2002	212,1	153,9	249,1	238,6	853,7
	2003	250,3	262,7	275,4	302,8	1091,2
	2004	260,6	279,9	290,8	274,6	1105,9
	2005	250,9	268,1	166,7	184,2	869,9
	2006	243,2	56,6	-	12,7	312,5
	2007	21,5	210,9			232,4
Savon de ménage (000) Tonnes	1999	10,2	8,9	12,5	9,3	40,9
	2000	9,5	13,5	10,6	9,7	43,3
	2001	10,3	10	10,7	7,6	38,6
	2002	5,8	10,5	9,1	9,4	34,8
	2003	9,2	11,9	11,6	11,2	43,9
	2004	11,4	9,1	11,6	12,3	44,4
	2005	8,8	11,2	10,4	10,6	41,0
	2006	11,5	11,8	10,4	9,4	43,1
	2007	7,0	10,7			17,7
Engrais (000) Tonnes	2000	21,9	73,5	24,7	30,3	150,4
	2001	55	62,8	25	60,3	203,1
	2002	65,8	58,4	46,8	29,8	200,8
	2003	77,9	79,7	30,9	62,3	250,8
	2004	42,3	53,4	55,7	59,1	210,5
	2005	51,7	48,9	39,0	46,5	186,1
	2006	7,4	8,5	6,4	11,2	33,4
	2007	13,1	29,2			42,3

Tableau 4 (suite et fin): Principales productions industrielles en quantité

Produits	Année	Trimestre				Total
		1 ^{er}	2 ^{ème}	3 ^{ème}	4 ^{ème}	
Ciment (000) Tonnes	1999	224,3	234,8	261,2	293,2	1 013,5
	2000	348,3	370,1	325,5	296,6	1 340,5
	2001	371,7	424,7	374,9	367,7	1 539
	2002	431,9	445,2	440,0	336,1	1 653,2
	2003	318,3	508,4	452,2	415,0	1 693,9
	2004	622,5	649,9	541,5	577,4	2 391,3
	2005	644,2	704,4	623,9	650,7	2 623,2
	2006	741,4	725,7	703,5	713,3	2 883,8
	2007	726,3	879,3			1605,6
Electricité en (000) MWH	1999	300,1	330,5	340	377,4	1 348
	2000	325,2	332,7	322,8	384,6	1 365,3
	2001	369,6	272,5	438,3	570,8	1 651,2
	2002	316	315,3	469	457	1 557,3
	2003	412,6	455	496	491,9	1 855,5
	2004	434,0	456	522	537,4	1 949,4
	2005	464,9	541,0	574	592	2 171,9
	2006	476,5	542,5	553,4	587,1	2 159,5
	2007	521,7	558,2			1079,9
Eau (000000) M3	1999	24,7	23,5	23,8	26	98
	2000	28	27,8	25	26,3	107,1
	2001	27,7	27,6	25,5	26,7	107,5
	2002	27	28,1	28,2	27,9	111,2
	2003	28,3	28,6	27,9	29,0	113,8
	2004	30,0	30,0	29,1	29,8	118,9
	2005	30,9	31,8	30,4	31,7	124,8
	2006	32,0	33,0	31,7	32,7	129,5
	2007	33,8	34,3			68,1
Acide phosphorique (Tonnes)	1999	43 020	81 367	88 902	83 876	297 165
	2000	70 712	81 914	67 393	73 632	293 651
	2001	55 000	83 571	101 228	129 888	369 687
	2002	167 149	167 334	161 403	142 348	638 234
	2003	116 182	108 565	143 369	143 184	511 300
	2004	120 223	156 126	148 934	145084	570 367
	2005	110 345	139 031	125 739	128 903	504 018
	2006	73 183	26 155	2162	78708	180 208
	2007	56 983	72 737			129 720

Tableau 5 : Evolution conjoncturelle selon l'enquête d'opinion

Branche	Raison sociale	production	comd. local	comd. Ext.	stocks	Evol. prod	Evol.Prix	comd. Tim étudié	Evol.Emploi	capacité prod.	compétitivité
Alimentaires	Total réponses	18	17	16	18	18	19	19	17	18	18
	Total non réponses	8	9	10	8	8	7	7	9	8	8
	% Augmentation	0,0	5,9	6,3	0,0	5,6	21,1	5,3	17,6	11,1	11,1
	% Stabilité	83,3	76,5	75,0	94,4	72,2	78,9	84,2	70,6	83,3	72,2
	% Diminution	16,7	17,6	18,8	5,6	22,2	0,0	10,5	11,8	5,6	16,7
	Solde	-16,7	-11,8	-12,5	-5,6	-16,7	21,1	-5,3	5,9	5,6	-5,6
Chimie	Total réponses	14	14	14	14	14	14	14	14	13	14
	Total non réponses	3	3	3	3	3	3	3	3	4	3
	% Augmentation	7,1	7,1	7,1	7,1	7,1	21,4	7,1	14,3	15,4	21,4
	% Stabilité	64,3	71,4	57,1	78,6	78,6	78,6	64,3	71,4	61,5	71,4
	% Diminution	28,6	21,4	35,7	14,3	14,3	0,0	28,6	14,3	23,1	7,1
	Solde	-21,4	-14,3	-28,6	-7,1	-7,1	21,4	-21,4	0,0	-7,7	14,3
Autres	Total réponses	26	24	22	24	23	25	24	26	23	24
	Total non réponses	7	9	11	9	10	8	9	7	10	9
	% Augmentation	0,0	0,0	4,5	8,3	21,7	12,0	8,3	7,7	13,0	16,7
	% Stabilité	76,9	66,7	68,2	75,0	60,9	84,0	87,5	76,9	78,3	66,7
	% Diminution	23,1	33,3	27,3	16,7	17,4	4,0	4,2	15,4	8,7	16,7
	Solde	-23,1	-33,3	-22,7	-8,3	4,3	8,0	4,2	-7,7	4,3	0,0
Ensemble	Total réponses	55	52	49	53	52	55	54	54	52	53
	Total non réponses	16	19	22	18	19	16	17	17	19	18
	% Augmentation	1,8	1,9	4,1	5,7	11,5	14,5	5,6	11,1	11,5	15,1
	% Stabilité	74,5	71,2	69,4	81,1	71,2	83,6	83,3	74,1	76,9	71,7
	% Diminution	23,6	26,9	26,5	13,2	17,3	1,8	11,1	14,8	11,5	13,2
	Solde	-21,8	-25,0	-22,4	-7,5	-5,8	12,7	-5,6	-3,7	0,0	1,9

