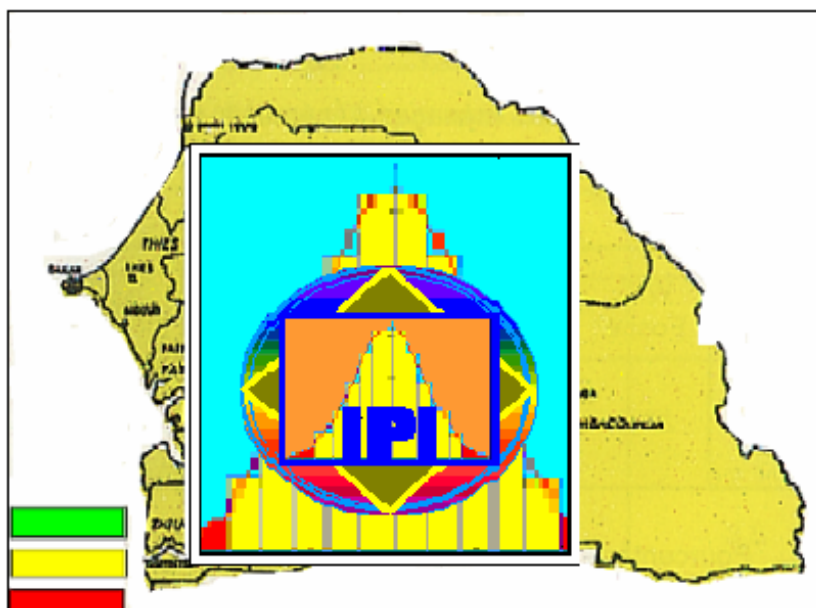


REPUBLICQUE DU SENEGAL

-----  
MINISTERE DE L' ECONOMIE ET DES FINANCES

-----  
AGENCE NATIONALE DE LA STATISTIQUE  
ET DE LA DEMOGRAPHIE

***INDICE DE LA  
PRODUCTION INDUSTRIELLE***



**2ÈME TRIMESTRE 2006**

*L'indice est publié au plus tard 45 jours après la fin du trimestre  
ANSD/DSECN/BEPI © Août 2006*

# AGENCE NATIONALE DE LA STATISTIQUE ET DE LA DEMOGRAPHIE



<b>Directeur Général :</b>	<b>Babakar FALL</b>
Coordonnateur des activités statistiques :	Ibrahima SARR
Division des Statistiques Economiques et de la Comptabilité Nationale :	Mbacké BA
Division des Enquêtes Démographiques et Sociales :	Bakary DJIBA
Division des Systèmes d'information :	El Hadj Malick DIAME

## EQUIPE DE REDACTION

<b>Directeur de publication</b>	Babakar FALL
<b>Equipe de rédaction</b>	Astou SAGNA Maxime NAGNONHOU Babacar DIOP
<b>Distribution</b>	Sophie SENGHOR

## INTRODUCTION

Cette note présente l'évolution de l'indice de la production industrielle par branche d'activités sur la base d'un échantillon de 71 entreprises couvrant 90,8% de la valeur ajoutée industrielle du pays.

Elle fournit également quelques éléments synthétiques sur l'opinion des chefs d'entreprise relative à l'évolution de certaines grandeurs économiques du trimestre prochain (troisième trimestre 2006). Elle est publiée au plus tard 45 jours après la fin du trimestre.

Deux types d'indices sont présentés :

- l'indice brut (année de base 1999) qui compare le niveau de production du trimestre en cours à la moyenne des quatre trimestres de l'année de base (1999).
- l'indice corrigé des variations saisonnières (CVS, année de base 1999) qui compare le niveau de production du trimestre en cours à la moyenne trimestrielle de l'année de base, les effets saisonniers étant éliminés. Cet indice est obtenu après lissage de l'indice brut de la production industrielle<sup>1</sup>.

A compter du troisième trimestre 2003, le questionnaire appliqué pour le suivi de la conjoncture économique est harmonisé au sein des pays membres de l'UEMOA. S'agissant de l'indice de la production industrielle, la méthodologie reste conforme à celle du Sénégal. Quant aux opinions des chefs d'entreprise, quelques questions ont été réaménagées.

Pour le deuxième trimestre 2006, le taux de couverture est de 83,0%.

---

<sup>1</sup> L'indice brut est un indice de quantité de type Laspeyres.

## ANALYSE D'ENSEMBLE

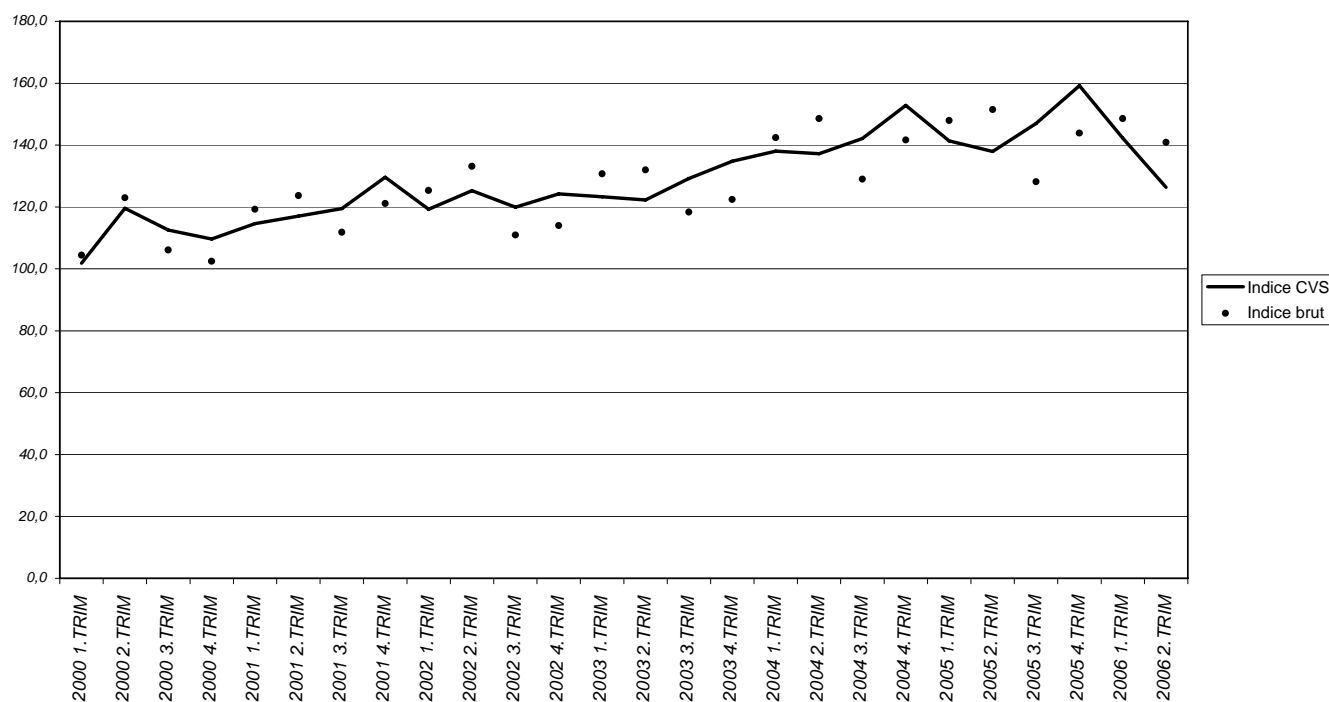
L'indice d'ensemble de la production industrielle au deuxième trimestre de 2006 a enregistré une baisse de 4,9% en variation trimestrielle. Hormis les industries du Papier carton, de la Mécanique, de l'Energie et des Autres industries manufacturières qui ont accusé une hausse, toutes les autres branches de l'industrie ont enregistré une baisse.

Par rapport au deuxième trimestre de 2005, on observe un repli de l'activité de 6,8% du fait notamment de la contre performance enregistrée au niveau des industries Extractives, du Textile cuir, du Papier carton, de la Chimie et dans une moindre mesure de la Mécanique et des Autres manufacturiers.

L'indice corrigé des variations saisonnières a quant à lui enregistré un repli de 11,2% par rapport au trimestre précédent.

Pour le troisième trimestre, 87% des chefs d'entreprises prévoient une stabilité de la production, 1,5% une hausse et 11,8% anticipent une baisse de l'activité industrielle.

**Graphique 1 : Evolution des indices brut et CVS de la production industrielle**



## ANALYSE SECTORIELLE

### *Une activité des industries de Textile Cuir en baisse*

Après la hausse enregistrée de la production de la branche « Textile cuir » au premier trimestre 2006, on assiste au deuxième trimestre à l'amorce d'une baisse, caractérisée par un repli de l'activité de la sous branche Coton textile. Cela se traduit par une baisse de 97,5% en variation trimestrielle. Le cycle de production de la principale unité explique l'évolution observée dans le secteur.

Par rapport, au deuxième trimestre de 2005, le niveau de la production des « Textiles cuir » a chuté de 90,5%.

Toutefois, le cumul des six premiers mois de 2006, montre une progression de la production de 1,3% par rapport à 2005.

### *Une activité des industries extractives en baisse*

Le regain de l'activité dans les industries extractives observé depuis le quatrième trimestre de 2005, ne s'est pas poursuivi au deuxième trimestre de 2006 qui a connu une baisse de la production de 11,0%. Cette contre performance de la branche est imputable aux difficultés que connaît le sous secteur de « Phosphate ».

Par rapport au deuxième trimestre de 2005, le niveau de la production a chuté de 44,2% pour les mêmes raisons.

Le cumul des six premiers mois de 2006 montre une décélération de l'activité par rapport à la même période de 2005 se traduisant par une chute de la production de 38,7%.

### *Une activité des industries alimentaires en baisse*

Suite à la bonne tenue des activités des industries alimentaires amorcée depuis le quatrième trimestre de 2005, on assiste au deuxième trimestre 2006, à un léger fléchissement de la production de 0,2%.

Malgré la hausse de la production des Conserves (57,7%) due à une disponibilité des matières premières et le dynamisme noté dans le travail de grains (4,5%) liée à une reprise de la production d'une des principales unités du sous secteur en arrêt au premier trimestre pour cause de travaux, la tendance baissière observée dans le secteur n'a pu être inversée.

En revanche, en glissement annuel, le niveau de la production des industries alimentaires a progressé de 25,3% grâce notamment à une remarquable croissance observée au niveau de la sous branche « Conserves ».

Le cumul des six premiers mois de 2006, affiche une hausse de 22,6 % par rapport à 2005.

### ***Une activité des industries de matériaux de construction en baisse***

Suite à la bonne tenue des activités des industries de matériaux de construction enregistrée au premier trimestre de 2006, on assiste au deuxième trimestre à un repli marqué par une baisse de la production de 1,7% liée à une insuffisance de la capacité de production par rapport à la demande globale (locale et étrangère).

Au regard du deuxième trimestre de 2005, le niveau de la production est en hausse de 2,8%.

Le cumul des six premiers mois de 2006, affiche une hausse de 8,5 % par rapport à 2005.

### ***Une activité des industries du bois en baisse***

Contrairement au premier trimestre 2006, où l'activité des industries du Bois avait enregistré une hausse, on assiste au deuxième trimestre 2006 à une baisse de la production de 30,8% par rapport au trimestre précédent. Ce repli observé est surtout imputable à la chute de la production de la principale unité de la sous branche.

Au regard du deuxième trimestre de 2005, le niveau de la production a progressé de 14,3%.

Le cumul des six premiers mois de 2006, affiche une hausse de 72,0% par rapport à 2005.

### ***Une activité des industries chimiques en baisse***

Au deuxième trimestre 2006, la production des industries chimiques accuse une baisse de 20,0% par rapport au premier trimestre de 2006.

La chute de la production d'acide phosphorique (-64,3%) par rapport au trimestre précédent est à l'origine de la baisse enregistrée dans le sous secteur des industries chimiques de base (-59,5%).

La production pharmaceutique a enregistré une hausse de 211,5% par rapport au trimestre précédent au moment où celle de peinture a progressé de 60,2%.

Les difficultés que connaît la principale unité de production du secteur est à l'origine de la contre performance de la branche.

En glissement annuel, le niveau de la production chimique est en baisse (-52,7%). La croissance enregistrée dans la production pharmaceutique (41,1%), la peinture (116,8%) et le caoutchouc (50,8%) n'a pu inverser la tendance baissière observée dans les autres secteurs de la branche.

Le cumul de la production à fin juin 2006, montre un fléchissement de 44,3% par rapport à celui de 2005.

### ***Une activité des industries énergétiques en hausse***

Au deuxième trimestre 2006, l'on assiste à une reprise de l'activité des industries énergétiques (10,7%) par rapport au premier suite à la baisse enregistrée au trimestre précédent. Cette augmentation résulte de l'effet conjugué de l'accroissement de la production de l'Electricité (13,8%) et de l'Eau (3,3%).

On observe une hausse de la production énergétique de 1,3 % par rapport au deuxième trimestre de 2005, du fait de la croissance enregistrée dans la quasi totalité des sous <sub>5</sub> branches du secteur.

Le cumul des six premiers mois de 2006, affiche une évolution de 2,0% par rapport à 2005.

### *Activité des industries de papier carton en hausse*

Après le recul observé dans l'activité des industries de Papier carton depuis le troisième trimestre de 2005, on assiste à une reprise au deuxième trimestre 2006, marquée par une hausse de la production de 14,0% par rapport au trimestre précédent. Cette augmentation du niveau de la production s'explique par la reprise de l'activité de la principale unité de la sous branche dont la production au trimestre précédent était quasi nulle.

Cependant, en référence à la même période de 2005, la production a diminué de 24,1 % tandis que le cumul des six premiers mois de 2006, affiche une baisse de 26,0%.

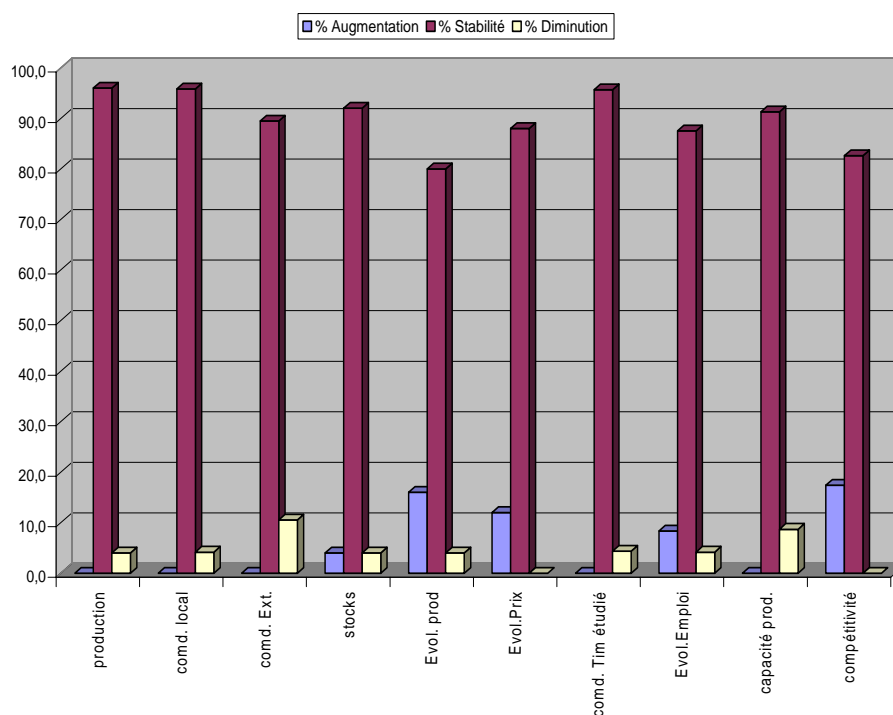
## EVOLUTION CONJONCTURELLE SELON L'ENQUETE D'OPINION

### ANALYSE GENERALE

L'analyse est fondée, dans cette partie, sur l'exploitation de l'opinion des chefs d'entreprise, relative aux évolutions futures de certaines grandeurs économiques comme la Compétitivité, la Production, les Prix, les Stocks, etc., pour le troisième trimestre de l'année 2006.

Les interprétations sont basées sur le calcul d'un solde d'opinion des chefs d'entreprise, c'est-à-dire la différence entre le pourcentage de réponses à l'augmentation et le pourcentage de réponses à la diminution. Toutefois, il est important de préciser que les résultats concernent en moyenne 64,6% des chefs d'entreprise de l'échantillon et qu'aucun système de pondération n'a été utilisé dans le calcul de ces soldes.

**Graphique 2 : Opinion des chefs d'entreprise de l'Ensemble**



**NB :** Pour les quatre premières variables (Production jusqu'aux Stocks de produits finis), les expressions Augmentation, Stabilité et Diminution qui sont dans la légende se traduisent respectivement par Plus que suffisant, Suffisant et Insuffisant.

### *Une production stable*

Selon les chefs d'entreprise, la tendance générale de la production serait stable (86,8%) pour le troisième trimestre 2006. Toutefois, le nombre de chefs d'entreprise prévoyant une baisse (11,8%) est supérieur à celui des chefs d'entreprise prévoyant une hausse (1,5%). Cette stabilité serait principalement attendue auprès de 96,0% des chefs d'entreprise de l'Alimentaire et 81,5% de ceux de la Chimie. Le solde d'opinion est en baisse de 10,3%.

### *Des perspectives des commandes stables voire en légère baisses*

Pour le troisième trimestre 2006, les carnets des commandes seraient stables voire en légère baisse. La stabilité est prévue par 84,6% des chefs d'entreprise pour les carnets de commandes au niveau local et par 84,5% pour ceux en provenance de l'extérieur. Toutefois, ils sont 15,4% d'entre eux à s'attendre à une baisse pour les commandes au niveau local et 15,5% pour celles en provenance de l'extérieur. Aucun chef d'entreprise ne prévoit une hausse des commandes pour le troisième trimestre 2006. Le solde d'opinion est en baisse de 15%.

### *Des stocks de produits finis stables*

Comme au deuxième trimestre où les chefs d'entreprise avaient anticipé une stabilité des stocks de produits finis, l'on devrait encore s'attendre à une stabilité au troisième trimestre 2006. En effet, selon la majorité des chefs d'entreprise, les stocks de produits finis seraient stables pour 91,0% d'entre eux contre 3,0% pour une hausse et 6,0% pour une baisse, ce qui donne un solde d'opinion de -3,0%. Le solde d'opinion est en baisse de 3,0%.

### *Des perspectives d'évolution de la production et capacité de production de l'entreprise stables*

Selon l'opinion des chefs d'entreprise, la tendance générale de la production serait stable au troisième trimestre 2006. En ce qui concerne les perspectives d'évolution de la production, ils sont 87,7% à prévoir une stabilité. Toutefois, 7,7% d'entre eux prévoient une hausse contre 4,6% pour une baisse. Le solde d'opinion est en hausse de 3,1%.

Pour la capacité de production, la stabilité est prévue par 80,6% des chefs d'entreprise contre 9,7% pour une hausse et 9,7% pour une baisse.

### *Des perspectives d'évolution des prix et de l'emploi stables*

Tout comme au deuxième trimestre 2006, la majorité des chefs d'entreprise prévoient également une stabilité des prix et de l'emploi pour le troisième trimestre 2006. En ce qui concerne l'évolution des prix, ils sont 91,0% à prévoir une stabilité contre 7,5% pour une hausse et 1,5% pour une baisse alors que pour l'évolution de l'emploi, cette stabilité est prévue par 86,4%. Toutefois, les 6,1% d'entre eux s'attendent à une hausse et les 7,6% une baisse. Le solde d'opinion est en baisse de 1,5%.

### *Compétitivité de l'entreprise stable voire en légère hausse*

Au troisième trimestre 2006, la compétitivité des entreprises serait stable pour 83,9% des chefs d'entreprise. Toutefois, les 11,3% d'entre eux prévoient une amélioration contre 4,8% pour une baisse.

# ANNEXES

**Tableau 1 : Evolution par branches de l'indice de la Production Industrielle base 100 en 1999**

Branches	Poids	2006 I	2006 II	Variat°	Cont1	Glismt	Cont2
Extractives	56	73,0	65,0	-11,0	-0,6	-44,2	-2,5
Alimentaires	364	193,3	192,8	-0,2	-0,1	25,3	9,2
Textile et cuir	24	206,5	5,2	-97,5	-2,3	-90,5	-2,2
Bois	2	172,6	119,4	-30,8	-0,1	14,3	0,0
Papier & carton	19	105,8	120,7	14,0	0,3	-24,1	-0,5
Chimie	271	84,2	67,4	-20,0	-5,4	-52,7	-14,3
Construction	76	268,1	263,5	-1,7	-0,1	2,8	0,2
Mécaniques	37	72,8	92,9	27,6	1,0	-3,9	-0,1
Autres manufacturiers	12	84,3	92,0	9,2	0,1	-2,4	0,0
Energie	139	138,0	152,7	10,7	1,5	1,3	0,2
<b>Ensemble</b>	<b>1000</b>	<b>147,8</b>	<b>140,5</b>	<b>-4,9</b>	<b>-4,9</b>	<b>-6,8</b>	<b>-6,8</b>

Cont1= (((T2 06/T1 06)-1)\*100)\*Poids/1000 ; Cont2= (((T2 06 /T2 05)-1)\*100)\*Poids/1000

**Tableau 2 : Evolution des indices de branches CVS de la Production Industrielle**

Séries cvs	Pond.	2006 I	2006 II	Variation	Glissement
Extractives CVS	56	80,6	34,2	-57,6	-58,2
Alimentaires CVS	364	179,5	167,7	-6,6	22,5
Textile et cuir CVS	24	14,1	19,3	37,1	-74,4
Bois CVS	2	156,5	130,6	-16,6	-5,1
Papier & carton CVS	19	110,3	113,2	2,7	-18,5
Chimie CVS	271	91,9	55,4	-39,7	-54,4
Construction CVS	76	254,2	236,8	-6,8	1,0
Mécaniques CVS	37	45,0	75,6	67,9	-15,4
Energie CVS	139	158,9	167,2	5,2	0,5
<b>Indice CVS</b>	<b>988</b>	<b>142,3</b>	<b>126,4</b>	<b>-11,2</b>	<b>-8,4</b>

**Tableau 3a : Evolution de l'indice de la Production Industrielle base 100 en 1999**

Branches d'activités				2006 I	2006 II	Variations	Glissement
<b>Extractives</b>				<b>73,0</b>	<b>65,0</b>	<b>-11,0</b>	<b>-44,2</b>
	Conserves			259,8	409,8	57,7	213,5
	Huileries			73,0	44,7	-38,7	-52,0
	Travail de grains			121,8	127,3	4,5	-5,3
	Aliments céréales			56,5	44,3	-21,5	-44,6
	Sucre confiserie			154,3	131,3	-14,9	11,2
	Boissons			113,6	111,1	-2,2	-2,0
	Tabacs			126,1	100,3	-20,5	-20,4
	Autres alimentaires			472,0	402,5	-14,7	6,6
<b>Alimentaires</b>				<b>193,3</b>	<b>192,8</b>	<b>-0,2</b>	<b>25,3</b>
	Coton textiles			224,5	4,8	-97,9	-91,8
	Cuir			9,2	9,4	2,5	-18,1
<b>Textiles cuir</b>				<b>206,5</b>	<b>5,2</b>	<b>-97,5</b>	<b>-90,5</b>
<b>Bois</b>				<b>172,6</b>	<b>119,4</b>	<b>-30,8</b>	<b>14,3</b>
<b>Papier carton</b>				<b>105,8</b>	<b>120,7</b>	<b>14,0</b>	<b>-24,1</b>
	Raffinage			120,3	26,6	-77,9	-79,1
			Acide phosphorique	98,5	35,2	-64,3	-81,2
			Engrais	16,5	19,0	15,1	-82,7
			Industries Chimiques de base	76,0	30,8	-59,5	-81,5
			Pharmacie	33,3	103,7	211,5	41,1
			Cosmétiques	101,2	108,2	6,9	-3,0
			Peintures	124,7	199,9	60,2	116,8
			Autres produits chimiques	89,2	119,2	33,6	-8,2
	Produits chimiques			78,7	60,4	-23,3	-58,0
	Caoutchouc			151,8	196,2	29,3	50,8
<b>Chimie</b>				<b>84,2</b>	<b>67,4</b>	<b>-20,0</b>	<b>-52,7</b>
<b>Matériaux construction</b>				<b>268,1</b>	<b>263,5</b>	<b>-1,7</b>	<b>2,8</b>
	Ouvrage métallique			56,4	86,7	53,9	1,5
	Machines			122,6	118,1	-3,7	8,1
	Réparations			62,3	59,2	-5,0	-68,1
<b>Mécanique</b>				<b>72,8</b>	<b>92,9</b>	<b>27,6</b>	<b>-3,9</b>
<b>Autres manufacturiers</b>				<b>84,3</b>	<b>92,0</b>	<b>9,2</b>	<b>-2,4</b>
	Electricité			141,4	161,0	13,8	0,3
	Eau			130,6	134,9	3,3	3,8
<b>Energie</b>				<b>138,0</b>	<b>152,7</b>	<b>10,7</b>	<b>1,3</b>
<b>TOTAL</b>				<b>147,8</b>	<b>140,5</b>	<b>-4,9</b>	<b>-6,8</b>

**Tableau 3b : Evolution de l'indice de la Production Industrielle des six premiers mois de 2006 base 100 en 1999**

Branches d'activités				Six mois 2005	Six mois 2006	Glissement
	<b>Extractives</b>			<b>112,5</b>	<b>69,0</b>	<b>-38,7</b>
		Conserves		126,0	334,8	165,7
		Huileries		88,7	58,9	-33,6
		Travail de grains		133,2	124,6	-6,5
		Aliments céréales		68,9	50,4	-26,9
		Sucre confiserie		132,1	142,8	8,1
		Boissons		110,3	112,4	1,9
		Tabacs		128,5	113,2	-11,9
		Autres alimentaires		379,7	437,3	15,2
	<b>Alimentaires</b>			<b>157,4</b>	<b>193,0</b>	<b>22,6</b>
		Coton textiles		112,6	114,7	1,8
		Cuir		14,9	9,3	-37,8
	<b>Textiles cuir</b>			<b>104,5</b>	<b>105,9</b>	<b>1,3</b>
	<b>Bois</b>			<b>84,9</b>	<b>146,0</b>	<b>72,0</b>
	<b>Papier carton</b>			<b>153,0</b>	<b>113,3</b>	<b>-26,0</b>
		Raffinage		126,7	73,5	-42,0
			Acide phosphorique	167,8	66,9	-60,2
			Engrais	113,3	17,8	-84,3
			Industries Chimiques de base	152,9	53,4	-65,1
			Pharmacie	105,5	68,5	-35,0
			Cosmétiques	100,6	104,7	4,0
			Peintures	91,1	162,3	78,2
			Autres produits chimiques	146,0	104,2	-28,6
			Produits chimiques	136,7	69,5	-49,1
			Caoutchouc	132,7	174,0	31,1
	<b>Chimie</b>			<b>136,1</b>	<b>75,8</b>	<b>-44,3</b>
	<b>Matériaux construction</b>			<b>244,8</b>	<b>265,8</b>	<b>8,5</b>
			Ouvrage métallique	82,1	71,6	-12,8
			Machines	104,1	120,3	15,5
			Réparations	199,3	60,8	-69,5
	<b>Mécanique</b>			<b>93,8</b>	<b>82,8</b>	<b>-11,7</b>
	<b>Autres manufacturiers</b>			<b>88,5</b>	<b>88,2</b>	<b>-0,3</b>
			Electricité	149,2	151,2	1,3
			Eau	128,1	132,7	3,6
	<b>Energie</b>			<b>142,5</b>	<b>145,3</b>	<b>2,0</b>
<b>TOTAL</b>				<b>149,0</b>	<b>144,2</b>	<b>-3,2</b>

**Tableau 4 a : Principales Productions Industrielles en Quantité**

	Année	Trimestres				Total
		1 <sup>er</sup>	2 <sup>ème</sup>	3 <sup>ème</sup>	4 <sup>ème</sup>	
Phosphates (1000) Tonnes	1999	473,2	520,7	443,6	478,6	1 916,1
	2000	483,5	599,7	467,6	486,1	2 036,9
	2001	508,1	464,4	427	476,9	1 876,4
	2002	381,0	395	385,5	387,6	1 549,1
	2003	306,6	381,0	420,0	392,0	1 499,6
	2004	429,0	382,0	374,0	391,0	1576,0
	2005	409,0	434,0	320,0	288,0	1451,0
	2006	219,0	171,0			
Sel Marin (000) Tonnes	1999	64	76	5	0	145
	2000	25	95	4	0	124
	2001	56	47,8	6	0	109,8
	2002	42,5	122	7	0	171,5
	2003	46,9	108	37,1	43,0	235
	2004	40,6	39,4	45,9	41,9	167,8
	2005	21,2	29,2	40,8	42,8	134,0
	2006	50,7	49,7			
Lait Concentré (en Tonne)	1999	996	1 268	799	1 224	4 287
	2000	967	3 596	1 417	957	6 937
	2001	2 754	1 170	818	926	5 668
	2002	942	1 204	707	1 225	4 078
	2003	-	-	-	-	-
	2004	-	-	-	-	-
	2005	-	-	-	-	-
	2006	-	-	-	-	-
Huile Brute (000) Tonnes	1999	22,9	24,7	17,8	6,3	71,7
	2000	32,7	41,8	33,3	24,8	132,6
	2001	18,1	44,3	27,3	35,6	125,3
	2002	26,2	19	26,1	26,8	98,1
	2003	13,9	17,4	7,9	0	39,2
	2004	11,7	15,6	0	0	27,3
	2005	14,8	17,9	11,4	6,5	50,6
	2006	8,0	7,0			
Huile Raffinée (000) Tonnes	1999	28,1	19,6	19,7	14	81,4
	2000	19,6	17,8	19,7	19,1	76,2
	2001	15,5	22,2	15	17,9	70,6
	2002	14,6	21,8	19,9	22,2	78,5
	2003	22,4	13,0	21,0	19,3	75,7
	2004	19,4	20,1	17,9	18,7	76,1
	2005	17,4	18,0	12,8	11,8	60,0
	2006	18,6	9,8			

**Tableau 4b : Principales Productions Industrielles en Quantité**

Produits	Année	Trimestres				Total
		1 <sup>er</sup>	2 <sup>ème</sup>	3 <sup>ème</sup>	4 <sup>ème</sup>	
Farine de blé (000) Tonnes	1999	47,6	40	40,2	43,5	171,3
	2000	49,1	43,3	42,3	48,1	182,8
	2001	45,8	42,8	42,5	45,7	176,8
	2002	47,7	49,5	47,9	52,3	197,4
	2003	51,4	50,5	51,5	53,4	206,8
	2004	52,2	50,7	49,4	55,2	207,5
	2005	57,2	58,6	57,8	58,4	232,0
	2006	53,2	56,1			
Sucre en morceaux (000) Tonnes	1999	9,8	11,1	16,3	9,4	46,6
	2000	9,9	5,6	0	7,1	22,6
	2001	9,3	9	0	8,9	27,2
	2002	6,3	6,6	0	6,9	19,8
	2003	6,3	5,0	5,3	6,6	23,2
	2004	7,0	7,0	5,5	9,4	28,9
	2005	6,8	7,0	5,5	6,4	25,7
	2006	5,2	7,2			
Produits pétroliers (000) Tonnes	1999	103,9	246,2	237	232,8	819,9
	2000	218,7	158	204	236,6	817,3
	2001	230,2	215,6	213,6	194,6	854
	2002	212,1	153,9	249,1	238,6	853,7
	2003	250,3	262,7	275,4	302,8	1091,2
	2004	260,6	279,9	290,8	274,6	1105,9
	2005	250,9	268,1	166,7	184,2	869,9
	2006	243,2	56,6			
Savon de ménage (000) Tonnes	1999	10,2	8,9	12,5	9,3	40,9
	2000	9,5	13,5	10,6	9,7	43,3
	2001	10,3	10	10,7	7,6	38,6
	2002	5,8	10,5	9,1	9,4	34,8
	2003	9,2	11,9	11,6	11,2	43,9
	2004	11,4	9,1	11,6	12,3	44,4
	2005	8,8	11,2	10,4	10,6	41,0
	2006	11,5	11,8			
Engrais (000) Tonnes	1999	62,9	41,8	38	35,1	177,8
	2000	21,9	73,5	24,7	30,3	150,4
	2001	55	62,8	25	60,3	203,1
	2002	65,8	58,4	46,8	29,8	200,8
	2003	77,9	79,7	30,9	62,3	250,8
	2004	42,3	53,4	55,7	59,1	210,5
	2005	51,7	48,9	39,0	46,5	186,1
	2006	7,4	8,5			

**Tableau 4 c: PRINCIPALES PRODUCTIONS INDUSTRIELLES EN QUANTITE**

Produits	Année	Trimestres				Total
		1 <sup>er</sup>	2 <sup>ème</sup>	3 <sup>ème</sup>	4 <sup>ème</sup>	
Ciment (000) Tonnes	1999	224,3	234,8	261,2	293,2	1 013,5
	2000	348,3	370,1	325,5	296,6	1 340,5
	2001	371,7	424,7	374,9	367,7	1 539
	2002	431,9	445,2	440,0	336,1	1 653,2
	2003	318,3	508,4	452,2	415,0	1 693,9
	2004	622,5	649,9	541,5	577,4	2391,3
	2005	644,2	704,4	623,9	650,7	2623,2
	2006	741,4	725,7			
Electricité en (000) MWH	1999	300,1	330,5	340	377,4	1 348
	2000	325,2	332,7	322,8	384,6	1 365,3
	2001	369,6	272,5	438,3	570,8	1 651,2
	2002	316	315,3	469	457	1 557,3
	2003	412,6	455	496	491,9	1 855,5
	2004	434,0	456	522	537,4	1949,4
	2005	464,9	541,0	574	592	2171,9
	2006	476,5	542,5			
Eau (000000) M3	1999	24,7	23,5	23,8	26	98
	2000	28	27,8	25	26,3	107,1
	2001	27,7	27,6	25,5	26,7	107,5
	2002	27	28,1	28,2	27,9	111,2
	2003	28,3	28,6	27,9	29,0	113,8
	2004	30,0	30,0	29,1	29,8	118,9
	2005	30,9	31,8	30,4	31,7	124,8
	2006	32,0	33,0			
Acide phosphorique (Tonnes)	1999	43 020	81 367	88 902	83 876	297 165
	2000	70 712	81 914	67 393	73 632	293 651
	2001	55 000	83 571	101 228	129 888	369 687
	2002	167 149	167 334	161 403	142 348	638 234
	2003	116 182	108 565	143 369	143 184	511 300
	2004	120 223	156 126	148 934	145084	570 367
	2005	110 345	139 031	125 739	128 903	504 018
	2006	73 183	26 155			

**Tableau 5 : Evolution conjoncturelle selon l'enquête d'opinion**

Branche	Raison sociale	production	comd. local	comd. Ext.	stocks	Evol. prod	Evol.Prix	comd. Tim étudié	Evol.emploi	capacité prod.	compétitivité
Alimentaires	Total réponses	25	24	19	25	25	25	23	24	23	23
	Total non réponses	1	2	7	1	1	1	3	2	3	3
	% Augmentation	0,0	0,0	0,0	4,0	16,0	12,0	0,0	8,3	0,0	17,4
	% Stabilité	96,0	95,8	89,5	92,0	80,0	88,0	95,7	87,5	91,3	82,6
	% Diminution	4,0	4,2	10,5	4,0	4,0	0,0	4,3	4,2	8,7	0,0
	Solde	-4,0	-4,2	-10,5	0,0	12,0	12,0	-4,3	4,2	-8,7	17,4
Chimie	Total réponses	16	15	14	16	15	15	14	15	13	14
	Total non réponses	1	2	3	1	2	2	3	2	4	3
	% Augmentation	0,0	0,0	0,0	0,0	0,0	0,0	0,0	6,7	0,0	14,3
	% Stabilité	81,3	80,0	78,6	93,8	100,0	100,0	92,9	93,3	92,3	85,7
	% Diminution	18,8	20,0	21,4	6,3	0,0	0,0	7,1	0,0	7,7	0,0
	Solde	-18,8	-20,0	-21,4	-6,3	0,0	0,0	-7,1	6,7	-7,7	14,3
Autres	Total réponses	32	31	29	31	30	32	30	32	30	29
	Total non réponses	1	2	4	2	3	1	3	1	3	4
	% Augmentation	3,1	0,0	0,0	3,2	3,3	6,3	0,0	3,1	20,0	3,4
	% Stabilité	84,4	80,6	82,8	90,3	90,0	90,6	100,0	84,4	70,0	86,2
	% Diminution	12,5	19,4	17,2	6,5	6,7	3,1	0,0	12,5	10,0	10,3
	Solde	-9,4	-19,4	-17,2	-3,2	-3,3	3,1	0,0	-9,4	10,0	-6,9
Ensemble	Total réponses	68	65	58	67	65	67	62	66	62	62
	Total non réponses	3	6	13	4	6	4	9	5	9	9
	% Augmentation	1,5	0,0	0,0	3,0	7,7	7,5	0,0	6,1	9,7	11,3
	% Stabilité	86,8	84,6	84,5	91,0	87,7	91,0	96,8	86,4	80,6	83,9
	% Diminution	11,8	15,4	15,5	6,0	4,6	1,5	3,2	7,6	9,7	4,8
	Solde	-10,3	-15,4	-15,5	-3,0	3,1	6,0	-3,2	-1,5	0,0	6,5