

REPUBLICQUE DU SENEGAL

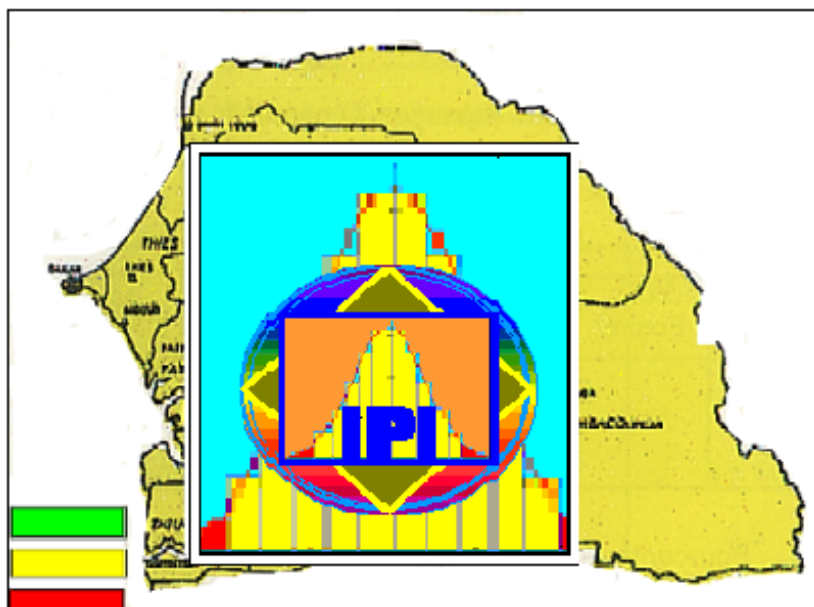
----- 0 -----

MINISTERE DE L' ECONOMIE ET DES FINANCES

----- 0 -----

DIRECTION DE LA PREVISION ET DE LA STATISTIQUE

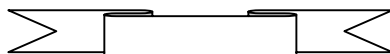
INDICE DE LA PRODUCTION INDUSTRIELLE



3^{ème} Trimestre 2005

*L'indice est publié au plus tard 3 mois après la fin du trimestre
DPS/DSECN/BEPI © Décembre 2005*

DIRECTION DE LA PREVISION ET DE LA STATISTIQUE



Directeur :	Sogué DIARISSO
Chef de Division :	
Statistiques Economiques et de la Comptabilité Nationale :	Babakar FALL
Etudes et Projections Macro Economiques :	Mamadou NDIONE
Enquêtes Démographiques et Sociales :	Bakary DJIBA
Systemes d'information	El Hadj Malick DIAME

EQUIPE DE REDACTION

Directeur de publication	Sogué DIARISSO
Coordonnateur	Babakar FALL
Rédacteur en Chef	Maxime NAGNONHOU
Adjoint	Babacar DIOP
Collaboration	Astou SAGNA
Distribution	Sophie SENHOR



INTRODUCTION

Cette note présente l'évolution par branche d'activités de l'indice de la production industrielle sur la base d'un échantillon de 71 entreprises couvrant 90,8% de la valeur ajoutée industrielle du pays.

Elle fournit également quelques éléments synthétiques sur l'opinion des chefs d'entreprise relative à l'évolution de certaines grandeurs économiques du trimestre prochain (quatrième trimestre 2005) et est publiée au plus tard à la fin du trimestre suivant.

Deux types d'indices sont présentés :

-l'indice brut (année de base 1999) compare le niveau de production du trimestre en cours à la moyenne des quatre trimestres de l'année de base (1999).

-l'indice corrigé des variations saisonnières (année de base 1999) compare le niveau de production du trimestre en cours à la moyenne trimestrielle de l'année de base, les effets saisonniers étant éliminés. Cet indice est obtenu après lissage de l'indice brut de la production industrielle¹.

A compter du troisième trimestre 2003, le questionnaire appliqué pour le suivi de la conjoncture économique est harmonisé au sein des pays membres de l'UEMOA. S'agissant de l'indice de la production industrielle, la méthodologie reste conforme à celle du Sénégal. Quant aux opinions des chefs d'entreprise, quelques questions ont été aménagées.

Pour le troisième trimestre de 2005, la couverture de l'indice est de 89,9%.

¹ L'indice brut est un indice de quantité de type Laspeyres.

ANALYSE D'ENSEMBLE

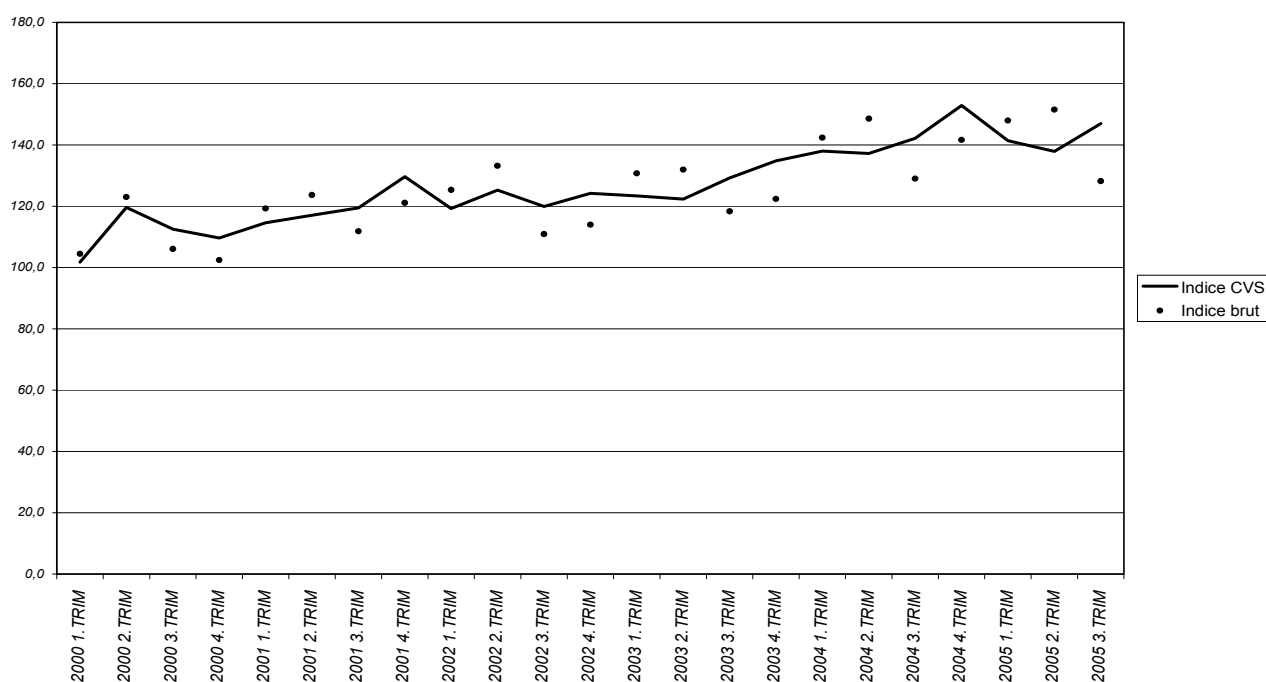
Au troisième trimestre 2005, la production industrielle a enregistré une baisse de 15,4% en variation trimestrielle et de 0,6% par rapport au même trimestre de l'année dernière. Le troisième trimestre correspond à la période hivernale et est généralement marquée par un ralentissement de l'activité industrielle. Hormis l'Energie qui a connu une augmentation de la demande en cette période, la quasi totalité des branches ont accusé une baisse par rapport au deuxième trimestre.

Toutefois, en données corrigées des variations saisonnières on note une augmentation de la production de 6,6% par rapport au trimestre précédent, et de 3,4% au regard du troisième trimestre de l'année dernière.

Durant les neuf premiers mois de 2005, l'indice de la production industrielle a enregistré une hausse de 1,8% par rapport à la même période de 2004.

Pour le quatrième trimestre 2005, une stabilité de la production est prévue par les 85,7% des chefs d'entreprise contre 1,8% pour une hausse et 12,5% pour une baisse.

Graphique 1 : Evolution des indices brut et CVS de la production industrielle



ANALYSE SECTORIELLE

Une activité des industries du Bois en baisse

A la suite de la hausse de la production de bois enregistrée au deuxième trimestre 2005, on assiste au troisième à un repli marquée par une baisse de 32,1%.

Par rapport au troisième trimestre de 2004, le niveau de la production a également chuté de 43,4%.

Le cumul des neuf premiers mois de 2005, affiche une baisse de 34,4% par rapport à 2004.

Une activité des industries mécaniques en hausse

Au cours du troisième trimestre 2005, on assiste à un repli de l'activité des « industries mécaniques », marquée par une baisse de la production de 29,3%, l'évolution de la production enregistrée dans la sous branche « Réparation »(7,2%) n'ayant pu inverser la tendance baissière notée dans les « Ouvrages métalliques »(-36,1%) et les « Machines »(-27,9%).

Par rapport au troisième trimestre de 2004, les industries mécaniques ont accusé une baisse de 18,3%.

Le cumul des neuf premiers mois de 2005, affiche une baisse de 8,5% par rapport à 2004.

Une activité des industries énergétiques en hausse

La reprise de l'activité des « industries énergétiques » amorcée au deuxième trimestre 2005, s'est poursuivie au troisième avec une hausse de 3,3% en variation trimestrielle. Au cours de cette période, la production d'Electricité a enregistré une hausse de 6,2% tandis que celle d'Eau potable a baissé de 4,5%.

En glissement annuel on observe une hausse de la production énergétique de 8,6 % par rapport au troisième de 2004, du fait de la croissance enregistrée dans la quasi totalité des sous branches du secteur.

Le cumul des neuf premiers mois de 2005, affiche une évolution de 9,9% par rapport à 2004.

Une activité des industries de Papier Carton en baisse

Par rapport au deuxième trimestre 2005, les activités des « industries de Papier Carton » ont chuté. En effet, contrairement au regain de l'activité amorcé depuis le quatrième trimestre de 2004, on assiste au repli de la production de 20,6%.

En revanche, le niveau de la production a progressé non seulement par rapport au troisième trimestre de 2004, mais aussi par rapport aux neuf premiers mois de 2004, avec des hausses respectives de 58,5% et de 61,8%.

Une activité des industries de matériaux de construction en baisse

La production de la branche « Matériaux de construction » a enregistré au cours du troisième trimestre 2005, une baisse de 10,7% par rapport au deuxième trimestre de 2005, en raison d'une baisse de la demande liée au ralentissement cyclique de l'activité de Bâtiments et Travaux Publics durant la période hivernale.

Toutefois, au regard du troisième trimestre de 2004, la production des Matériaux de construction a progressé de 14,7%, traduisant ainsi le dynamisme du secteur dans l'année.



En cumul sur les neuf premiers mois de 2005, on note une évolution de la production de 8,4% par rapport à la même période de 2004.

Une activité des industries chimiques en baisse

Durant le troisième trimestre 2005, la production des industries chimiques a fléchi de 10,6% par rapport au trimestre précédent. En effet, la hausse du prix du baril de pétrole a été particulièrement ressentie sur la production des industries chimiques. Hormis la hausse enregistrée dans la production de Caoutchouc (7,0%) et de celle des Autres produits chimiques (8,3%), tous les autres secteurs de la branche on accusé une baisse par rapport au trimestre précédent, notamment le Raffinage (-38,7%) et l'Engrais (-20,3%).

Au regard du troisième trimestre 2004, le niveau de la production des industries chimiques a baissé de 16,8%.

Le cumul des neuf premiers mois de 2005, affiche une baisse de 9,7% par rapport à la même période de 2004.

Une activité des industries extractives en baisse

Au troisième trimestre de 2005, la production des Industries Extractives a chuté de 28,5% en variation trimestrielle du fait de la baisse de la production de Phosphate. En effet, la reprise de l'activité d'extraction de Phosphate amorcée au quatrième 2004, s'est estompée au troisième trimestre 2005, avec une baisse de la production de 38,1%. En revanche, le regain d'activités noté dans la sous branche « Autres extractions de mines et carrières » au deuxième trimestre de 2005, s'est poursuivi au troisième avec une hausse de la production de 12,9%.

Par rapport au troisième trimestre 2004, l'activité de la branche « Extractives » accuse une baisse de 14,0%, résultant d'une contre performance généralisée de l'ensemble des sous branches.

Durant les neuf premiers mois de 2005, la production des Industries extractives recule de 8,8% par rapport à la même période de 2004.

Une activité des industries de textiles cuir en baisse

La production des industries de « Textiles Cuir » a connu une baisse de 98,1% en variation trimestrielle. Cette contre performance est induite par la sous branche « Coton Textiles » (-100,0%) dont la production de la principale unité est en général, pratiquement nulle au cours du troisième trimestre 2005.

En revanche, au troisième trimestre de 2005, le niveau de la production des Textiles cuir a plus que triplé au regard de la même période de l'année dernière (269,4%).

En cumul sur les neuf mois de 2005 la production de la branche a enregistré une baisse de 16,5% par rapport à la même période de 2004.



Une activité des industries alimentaires en baisse

Au troisième trimestre 2005, La production des industries alimentaires a accusé une baisse de 22,5% en variation trimestrielle. Hormis la production du Tabac qui a enregistré une hausse (4,9%) par rapport au trimestre précédent, toutes les autres sous branches de l'Alimentaire ont accusé une baisse au cours de cette période. La production du Sucre confiserie a chuté de 57,9%, celle des Huileries de 32,4%, et des Aliments en céréales de 20,3%.

En revanche, par rapport au troisième trimestre de 2004, on note plutôt une bonne évolution de l'activité de la branche (6,9%) induite par une augmentation de la production de Tabac (21,0%), des Huileries (18,3%), des Aliments en céréales (14,9%) et du Travail de grains (15,3%).

Durant les neuf premiers mois de 2005, la production des Industries alimentaires a accusé une hausse de 6,8% par rapport à la même période de 2004, suite à la bonne tenue des activités de l'ensemble des sous branches.



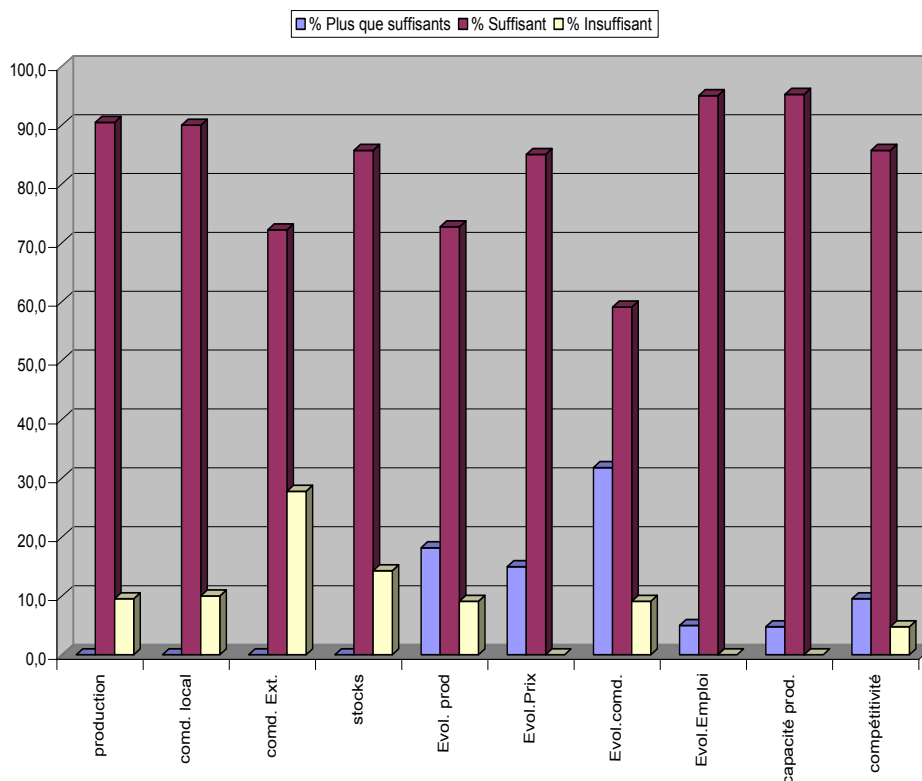
EVOLUTION CONJONCTURELLE SELON L'ENQUETE D'OPINION

ANALYSE GENERALE

L'analyse est fondée, dans cette partie, sur l'exploitation de l'opinion des chefs d'entreprise, relative aux évolutions futures de certaines grandeurs économiques comme la Compétitivité, la Production, les Prix, les Stocks, etc., notamment pour le quatrième trimestre de l'année 2005.

Les interprétations sont basées sur le calcul d'un solde d'opinion des chefs d'entreprise, c'est-à-dire la différence entre le pourcentage de réponses à l'Augmentation et celui de réponses à la Diminution. Toutefois, il est important de préciser que les résultats concernent en moyenne 76,9% des chefs d'entreprise de l'échantillon et qu'aucun système de pondération n'a été utilisé dans le calcul de ces soldes.

Graphique 2 : Opinion des chefs d'entreprise de l'Ensemble



NB : Pour les quatre premières variables (Production jusqu'aux Stocks de produits finis), les expressions Augmentation, Stabilité et Diminution qui sont dans la légende se traduisent respectivement par Plus que suffisant, Suffisant et Insuffisant.

Une production stable

Pour le quatrième trimestre 2005, les 85,7% des chefs d'entreprise qui ont donné leur opinion ont prévu une stabilité de la production au moment où 12,5% d'entre eux s'attendent à une baisse et 1,8% à une hausse. Cette stabilité serait principalement attendue auprès de 90,5% des chefs d'entreprise de l'Alimentaire et 90,9% de ceux de la Chimie

Des perspectives des commandes stables voire en légère baisse

Pour le quatrième trimestre 2005, les carnets des commandes seraient stables voire en légère baisse.

Pour les carnets de commandes au niveau local, la stabilité est prévue par 81,5% des chefs d'entreprise. Toutefois, aucun d'entre eux ne s'attend à une hausse alors qu'ils sont 18,5% à prévoir une baisse.

En ce qui concerne les carnets de commandes en provenance de l'extérieur, ils sont 72,9% à prévoir une stabilité tandis que 27,1% prévoient une baisse.

Des stocks de produits finis stables

Comme au troisième trimestre où les chefs d'entreprise avaient anticipé une stabilité des stocks de produits finis, l'on devrait encore s'attendre à une stabilité au quatrième trimestre 2005. En effet, selon la majorité des chefs d'entreprise, les stocks de produits finis seraient stables pour 88,9% d'entre eux contre seulement 3,7% pour leur hausse et 7,4% pour leur réduction, soit un solde d'opinion de -3,7%.

Des perspectives d'évolution de la production et capacité de production de l'entreprise stables voire en légère hausse

Concernant les perspectives d'évolution de la production et de l'emploi pour le quatrième trimestre 2005, la tendance affichée par les chefs d'entreprise serait plutôt stable voire en légère hausse.

En effet, 71,9% des chefs d'entreprise prévoient une stabilité des perspectives de l'évolution de la production contre 22,8% pour la hausse et 5,3% pour la baisse ; ce qui donne un solde d'opinion favorable à une hausse de 17,5%.

En ce qui concerne la capacité de production, les 87,3% des chefs d'entreprise prévoient une stabilité, contre 10,9% pour une hausse et 1,8% pour une baisse, soit un solde en hausse de 9,1%.

Des perspectives d'évolution des prix et de l'emploi stables

Tout comme au troisième trimestre 2005 où les chefs d'entreprise avaient anticipé une stabilité des prix et de l'emploi, la tendance pour le quatrième trimestre 2005 serait également la stabilité avec respectivement 85,7% et 96,3%; le solde d'opinion étant de 10,7% pour l'évolution des prix et nul pour l'emploi.

Compétitivité de l'entreprise stable voire en légère hausse

Au quatrième trimestre 2005, la compétitivité des entreprises serait stable pour 85,7% des chefs d'entreprise, tandis que les autres restent divisés dans leur opinion, avec 7,1% pour une hausse et autant pour une baisse.



ANNEXES



Tableau 1 : Evolution par branches de l'indice de la Production Industrielle base 100 en 1999

Branches	Poids	2005 I	2005 II	2005 III	Var.	Cont1	Glisment	Cont2
Extractives	56	108,6	116,4	83,2	-28,5	-1,6	-14,0	-0,8
Alimentaires	364	161,0	153,8	119,0	-22,6	-8,2	6,9	2,5
Textiles cuir	24	154,1	54,8	1,0	-98,1	-2,4	269,4	6,5
Bois	2	65,3	104,5	71,0	-32,1	-0,1	-43,4	-0,1
Papier carton	19	147,0	159,0	126,3	-20,6	-0,4	58,5	1,1
Chimie	271	129,7	142,5	127,4	-10,6	-2,9	-16,8	-4,6
Matériaux construction	76	233,3	256,3	228,8	-10,7	-0,8	14,7	1,1
Mécanique	37	90,9	96,7	68,3	-29,3	-1,1	-18,3	-0,7
Autres manufacturiers	12	82,6	94,3	76,0	-19,4	-0,2	7,3	0,1
Energie	139	134,3	150,8	155,7	3,3	0,5	8,6	1,2
Ensemble	1000	147,2	150,8	127,6	-15,4	-15,4	-0,6	-0,6

Cont1= (((T3 05/T2 05)-1)*100)*Poids/1000 ; Cont2= (((T3 05 /T3 04)-1)*100)*Poids/1000

Tableau 2 : Evolution des indices de branches CVS de la Production Industrielle

Série cvs	Poids	2005 I	2005 II	2005 III	Variat°	Glisment
Extractives-cvs	56	106,0	81,8	112,9	38,0	-12,3
Alimentaires-cvs	364	154,3	136,9	130,4	-4,8	24,5
Textiles cuir-cvs	24	73,5	75,6	109,2	44,5	11,1
Bois-cvs	2	47,7	137,5	55,5	-59,7	-43,2
Papier & Carton-cvs	19	150,5	138,9	115,2	-17,1	84,7
Chimie-cvs	271	124,3	121,4	160,3	32,1	-15,5
Constructions-cvs	76	220,0	234,4	248,1	5,8	15,2
Mécaniques-cvs	37	51,8	89,4	85,0	-4,9	-15,0
Eau & Electricité-cvs	139	148,0	166,4	151,8	-8,8	5,8
Indice CVS	988	141,4	137,9	147,0	6,6	3,4

Tableau 3 : Evolution de l'indice de la Production Industrielle base 100 en 1999

Branches d'activités				2005 I	2005 II	2005 III	Variat°	Glisment
		Phosphates		123,3	125,9	77,9	-38,1	-14,1
		Autres ext.		64,2	87,8	99,1	12,9	-13,8
		Extractives		108,6	116,4	83,2	-28,5	-14,0
		Conserves		121,3	130,7	126,7	-3,1	-3,9
		Huileries		84,1	93,2	63,0	-32,4	18,3
		Travail de grains		132,0	134,5	130,8	-2,7	15,3
		Aliments céréales		57,9	80,0	63,8	-20,3	14,9
		Sucre confiserie		146,0	118,2	49,8	-57,9	7,0
		Boissons		107,2	113,4	105,6	-6,9	-2,8
		Tabacs		131,0	126,1	132,2	4,9	21,0
		Autres alim.		381,9	377,5	328,4	-13,0	7,0
		Alimentaires		161,0	153,8	119,0	-22,6	6,9
		Coton textile		166,5	58,8	0,0	-100,0	//
		Cuir		18,3	11,5	12,5	8,8	269,4
		Textiles cuir		154,1	54,8	1,0	-98,1	269,4
		Bois		65,3	104,5	71,0	-32,1	-43,4
		Papier carton		147,0	159,0	126,3	-20,6	58,5
		Raffinage		125,8	127,6	78,3	-38,7	-47,7
		Acide phosphorique		148,5	187,1	169,3	-9,6	-15,6
		Engrais		116,3	110,3	87,9	-20,3	-30,0
		Industries Chimiques de base		139,7	166,0	146,9	-11,5	-18,3
		Pharmacie		137,5	73,5	70,5	-4,1	1,0
		Cosmétiques		89,7	111,5	97,1	-12,9	-10,9
		Peintures		90,0	92,2	80,2	-13,0	0,0
		Autres produits chimiques		162,2	129,8	140,6	8,3	-27,8
		Produits chimiques		129,5	143,8	128,3	-10,8	-15,9
		Caoutchouc		135,3	130,1	139,2	7,0	-16,7
		Chimie		129,7	142,5	127,4	-10,6	-16,8
		Matériaux construction		233,3	256,3	228,8	-10,7	14,7
		Ouvrage métal		78,6	85,5	54,6	-36,1	-14,7
		Machines		99,0	109,2	78,7	-27,9	-23,2
		Réparations		212,8	185,9	199,3	7,2	-21,2
		Mécanique		90,9	96,7	68,3	-29,3	-18,3
		Autres manufacturiers		82,6	94,3	76,0	-19,4	7,3
		Electricité		138,0	160,5	170,4	6,2	10,1
		Eau		126,3	129,9	124,1	-4,5	4,6
		Energie		134,3	150,8	155,7	3,3	8,6
TOTAL				147,2	150,8	127,6	-15,4	-0,6

Tableau 4 : Evolution de l'indice de la Production Industrielle des neuf premiers mois base 100 en 1999

Branches d'activités		Poids	9 mois 2004	9 mois 2005	Glissement
	Phosphates	42	112,1	109,0	-2,7
	Autres ext.	14	114,0	83,7	-26,6
Extractives		56	112,6	102,7	-8,8
	Conserves	51	105,1	125,8	19,7
	Huileries	36	77,0	80,1	4,1
	Travail de grains	44	116,6	132,4	13,5
	Aliments céréales	6	51,8	67,2	29,8
	Sucre confiserie	126	100,2	104,6	4,4
	Boissons	29	106,8	108,7	1,8
	Tabacs	23	105,8	129,8	22,7
	Autres alimentaires	49	357,7	362,6	1,4
Alimentaires		364	135,3	144,6	6,8
	Coton textile	22	90,8	75,1	-17,3
	Cuir	2	7,4	14,1	90,0
Textiles cuir		24	83,9	70,0	-16,5
Bois		2	122,3	80,3	-34,4
Papier carton		19	89,1	144,1	61,8
	Raffinage	8	140,1	110,5	-21,1
	Acide phosphorique	118	190,8	168,3	-11,8
	Engrais	45	113,7	104,8	-7,8
	Industries Chimiques de base		169,6	150,9	-11,1
	Pharmacie	23	73,7	93,8	27,2
	Cosmétiques	44	111,4	99,4	-10,7
	Peintures	9	96,4	87,5	-9,3
	Autres produits chimiques	8	194,7	144,2	-26,0
	Produits chimiques	247	148,0	133,9	-9,6
	Caoutchouc	16	143,1	134,8	-5,8
Chimie		271	147,5	133,2	-9,7
Matériaux construction		76	221,0	239,5	8,4
	Ouvrage métal	26	78,0	72,9	-6,5
	Machines	9	101,7	95,7	-5,9
	Réparations	2	253,1	199,3	-21,2
Mécanique		37	93,2	85,3	-8,5
Autres manufacturiers		12	82,1	84,3	2,7
	Electricité	95	139,6	156,3	11,9
	Eau	44	120,9	126,8	4,8
Energie		139	133,7	146,9	9,9
TOTAL		1 000	139,3	141,8	1,8

Tableau 5 a : Principales Productions Industrielles en Quantité

	Année	Trimestres				Total
		1 ^{er}	2 ^{ème}	3 ^{ème}	4 ^{ème}	
Phosphates (1000) Tonnes	1999	473 2	520 7	443 6	478 6	1 916 1
	2000	483 5	599 7	467 6	486 1	2 036 9
	2001	508 1	464 4	427	476 9	1 876 4
	2002	381 0	395	385 5	387 6	1 549 1
	2003	306 6	381 0	420 0	392 0	1 499 6
	2004	429 0	382 0	374 0	391	1576 0
	2005	409 0	434 0	320 0		
Sel Marin (000) Tonnes	1999	64	76	5	0	145
	2000	25	95	4	0	124
	2001	56	47 8	6	0	109 8
	2002	42 5	122	7	0	171 5
	2003	46 9	108	37 1	43 0	235
	2004	40 6	39 4	45 9	41 9	167 8
	2005	21 2	29 2	40 8		
Lait Concentré (en tonne)	1999	996	1 268	799	1 224	4 287
	2000	967	3 596	1 417	957	6 937
	2001	2 754	1 170	818	926	5 668
	2002	942	1 204	707	1 225	4 078
	2003	-	-	-	-	-
	2004	-	-	-	-	-
	2005	-	-	-	-	-
Huile Brute (000) Tonnes	1999	22 9	24 7	17 8	6 3	71 7
	2000	32 7	41 8	33 3	24 8	132 6
	2001	18 1	44 3	27 3	35 6	125 3
	2002	26 2	19	26 1	26 8	98 1
	2003	13 9	17 4	7 9	0	39 2
	2004	11 7	15 6	0	0	27 3
	2005	14 8	17 9	11 4		
Huile Raffinée (000) Tonnes	1999	28 1	19 6	19 7	14	81 4
	2000	19 6	17 8	19 7	19 1	76 2
	2001	15 5	22 2	15	17 9	70 6
	2002	14 6	21 8	19 9	22 2	78 5
	2003	22 4	13 0	21 0	19 3	75 7
	2004	19 4	20 1	17 9	18 7	76 1
	2005	17 4	18 0	12 8		

Tableau 5 b : Principales Productions Industrielles en Quantité

Produits	Année	Trimestres				Total
		1 ^{er}	2 ^{ème}	3 ^{ème}	4 ^{ème}	
Farine de blé (000) Tonnes	1999	47 6	40	40 2	43 5	171 3
	2000	49 1	43 3	42 3	48 1	182 8
	2001	45 8	42 8	42 5	45 7	176 8
	2002	47 7	49 5	47 9	52 3	197 4
	2003	51 4	50 5	51 5	53 4	206 8
	2004	52 2	50 7	49 4	55 2	207 5
	2005	57 2	58 6	57 8		
Sucre en morceaux (000) Tonnes	1999	9 8	11 1	16 3	9 4	46 6
	2000	9 9	5 6	0	7 1	22 6
	2001	9 3	9	0	8 9	27 2
	2002	6 3	6 6	0	6 9	19 8
	2003	6 3	5 0	5 3	6 6	23 2
	2004	7 0	7 0	5 5	9 4	28 9
	2005	6 8	7 0	5 5		
Produits pétroliers (000) tonnes	1999	103 9	246 2	237	232 8	819 9
	2000	218 7	158	204	236 6	817 3
	2001	230 2	215 6	213 6	194 6	854
	2002	212 1	153 9	249 1	238 6	853 7
	2003	250 3	262 7	275 4	302 8	1091 2
	2004	260 6	279 9	290 8	274 6	1105 9
	2005	250 9	268 1	166 7		
Savon de ménage (000) Tonnes	1999	10 2	8 9	12 5	9 3	40 9
	2000	9 5	13 5	10 6	9 7	43 3
	2001	10 3	10	10 7	7 6	38 6
	2002	5 8	10 5	9 1	9 4	34 8
	2003	9 2	11 9	11 6	11 2	43 9
	2004	11 4	9 1	11 6	12 3	44 4
	2005	8 8	11 2	10 4		
Engrais (000) Tonnes	1999	62 9	41 8	38	35 1	177 8
	2000	21 9	73 5	24 7	30 3	150 4
	2001	55	62 8	25	60 3	203 1
	2002	65 8	58 4	46 8	29 8	200 8
	2003	77 9	79 7	30 9	62 3	250 8
	2004	42 3	53 4	55 7	59 1	210 5
	2005	51 7	48 9	39 0		

Tableau 5 c : PRINCIPALES PRODUCTIONS INDUSTRIELLES EN QUANTITE

Produits	Année	Trimestres				Total
		1 ^{er}	2 ^{ème}	3 ^{ème}	4 ^{ème}	
Ciment (000) Tonnes	1999	224 3	234 8	261 2	293 2	1 013 5
	2000	348 3	370 1	325 5	296 6	1 340 5
	2001	371 7	424 7	374 9	367 7	1 539
	2002	431 9	445 2	440 0	336 1	1 653 2
	2003	318 3	508 4	452 2	415 0	1 693 9
	2004	622 5	649 9	541 5	577 4	2391 3
	2005	644 2	704 4	623 9		
Electricité en (000) MWH	1999	300 1	330 5	340	377 4	1 348
	2000	325 2	332 7	322 8	384 6	1 365 3
	2001	369 6	272 5	438 3	570 8	1 651 2
	2002	316	315 3	469	457	1 557 3
	2003	412 6	455	496	491 9	1 855 5
	2004	434 0	456	522	537 4	1949 4
	2005	464 9	541 0	574		
Eau (000000) M3	1999	24 7	23 5	23 8	26	98
	2000	28	27 8	25	26 3	107 1
	2001	27 7	27 6	25 5	26 7	107 5
	2002	27	28 1	28 2	27 9	111 2
	2003	28 3	28 6	27 9	29 0	113 8
	2004	30 0	30 0	29 1	29 8	118 9
	2005	30 9	31 8	30 4		
Acide phosphorique (Tonnes)	1999	43 020	81 367	88 902	83 876	297 165
	2000	70 712	81 914	67 393	73 632	293 651
	2001	55 000	83 571	101 228	129 888	369 687
	2002	167 149	167 334	161 403	142 348	638 234
	2003	116 182	108 565	143 369	143 184	511 300
	2004	120 223	156 126	148 934	145084	570 367
	2005	110 345	139 031	125 739		

Tableau 6 a : Evolution conjoncturelle selon l'enquête d'opinion

Branche	Raison sociale	Production	Comd. local	Comd. Ext.	Raison sociale	Stocks
Alimentaires	Total réponses	21	20	18	Total réponses	21
	Total non réponses	5	6	8	Total non réponses	5
	% Plus que suffisants	0,0	0,0	0,0	% Trop grand	0,0
	% Suffisant	90,5	90,0	72,2	% Adéquat	85,7
	% Insuffisant	9,5	10,0	27,8	% Trop petit	14,3
	Solde	-9,5	-10,0	-27,8	Solde	-14,3
Chimie	Total réponses	11	11	11	Total réponses	11
	Total non réponses	6	6	6	Total non réponses	6
	% Plus que suffisants	0,0	0,0	0,0	% Trop grand	9,1
	% Suffisant	90,9	81,8	72,7	% Adéquat	90,9
	% Insuffisant	9,1	18,2	27,3	% Trop petit	0,0
	Solde	81,8	-18,2	-27,3	Solde	9,1
Autres	Total réponses	27	26	22	Total réponses	25
	Total non réponses	6	7	11	Total non réponses	8
	% Plus que suffisants	3,7	0,0	0,0	% Trop grand	4,0
	% Suffisant	81,5	76,9	72,7	% Adéquat	92,0
	% Insuffisant	14,8	23,1	27,3	% Trop petit	4,0
	Solde	70,4	-23,1	-27,3	Solde	0,0
Ensemble	Total réponses	56	54	48	Total réponses	54
	Total non réponses	15	17	23	Total non réponses	17
	% Plus que suffisants	1,8	0,0	0,0	% Trop grand	3,7
	% Suffisant	85,7	81,5	72,9	% Adéquat	88,9
	% Insuffisant	12,5	18,5	27,1	% Trop petit	7,4
	Solde	-10,7	-18,5	-27,1	Solde	-3,7
Taux de réponse		78,9	76,1	67,6		76,1

Tableau 6 b : Evolution conjoncturelle selon l'enquête d'opinion (suite)

Branche	Raison sociale	Evol. prod	Evol.Prix	Evol.comd.	Evol.Emploi	Capacité prod.	Compétitivité
Alimentaires	Total réponses	22	20	22	20	21	21
	Total non réponses	4	6	4	6	5	5
	% Plus que suffisants	18,2	15,0	31,8	5,0	4,8	9,5
	% Suffisant	72,7	85,0	59,1	95,0	95,2	85,7
	% Insuffisant	9,1	0,0	9,1	0,0	0,0	4,8
	Solde	9,1	15,0	22,7	5,0	4,8	4,8
Chimie	Total réponses	11	11	11	11	11	11
	Total non réponses	6	6	6	6	6	6
	% Plus que suffisants	18,2	0,0	18,2	0	9,1	0
	% Suffisant	81,8	100,0	81,8	100	90,9	90,9
	% Insuffisant	0,0	0,0	0,0	0	0,0	9,1
	Solde	18,2	0,0	18,2	0	9,1	-9,1
Autres	Total réponses	27	28	26	26	26	27
	Total non réponses	6	5	7	7	7	6
	% Plus que suffisants	26	14	27	0	15,4	7,4
	% Suffisant	70	82	69	96	80,8	85,2
	% Insuffisant	4	4	4	4	3,8	7,4
	Solde	22	11	23	-4	11,5	0,0
Ensemble	Total réponses	57	56	56	54	55	56
	Total non réponses	14	15	15	17	16	15,0
	% Plus que suffisants	22,8	12,5	26,8	1,9	10,9	7,1
	% Suffisant	71,9	85,7	67,9	96,3	87,3	85,7
	% Insuffisant	5,3	1,8	5,4	1,9	1,8	7,1
	Solde	17,5	10,7	21,4	0,0	9,1	0,0
Taux de réponse		80,3	78,9	78,9	76,1	77,5	78,9