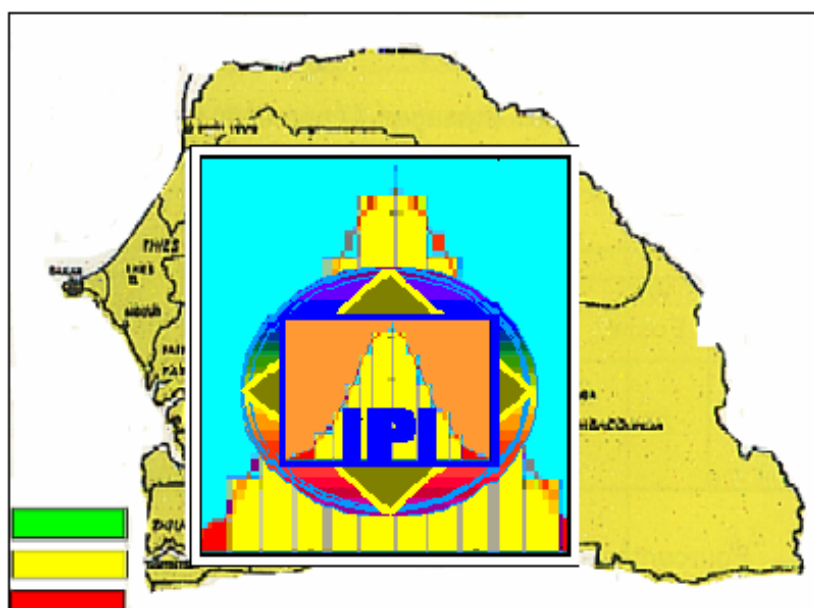


REPUBLICQUE DU SENEGAL

MINISTERE DE L' ECONOMIE ET DES FINANCES

AGENCE NATIONALE DE LA STATISTIQUE
ET DE LA DEMOGRAPHIE

INDICE DE LA PRODUCTION INDUSTRIELLE



1^{ER} TRIMESTRE 2006

*L'indice est publié au plus tard 3 mois après la fin du trimestre
ANSD/DSECN/BEPI © Juin 2006*

AGENCE NATIONALE DE LA STATISTIQUE ET DE LA DEMOGRAPHIE



Directeur Général :	Babakar FALL
Coordonnateur des activités statistiques :	Ibrahima SARR
Division des Statistiques Economiques et de la Comptabilité Nationale :	Mbacké BA
Division des Enquêtes Démographiques et Sociales :	Bakary DJIBA
Division des Systèmes d'information :	El Hadj Malick DIAME

EQUIPE DE REDACTION

Directeur de publication	Babakar FALL
Equipe de rédaction	Astou SAGNA Maxime NAGNONHOU Babacar DIOP
Distribution	Sophie SENGHOR

INTRODUCTION

Cette note présente l'évolution de l'indice de la production industrielle par branche d'activités sur la base d'un échantillon de 71 entreprises couvrant 90,8% de la valeur ajoutée industrielle du pays.

Elle fournit également quelques éléments synthétiques sur l'opinion des chefs d'entreprise relative à l'évolution de certaines grandeurs économiques du trimestre prochain (deuxième trimestre 2006). Elle est publiée au plus tard à la fin du trimestre suivant.

Deux types d'indices sont présentés :

- l'indice brut (année de base 1999) qui compare le niveau de production du trimestre en cours à la moyenne des quatre trimestres de l'année de base (1999).
- l'indice corrigé des variations saisonnières (CVS, année de base 1999) qui compare le niveau de production du trimestre en cours à la moyenne trimestrielle de l'année de base, les effets saisonniers étant éliminés. Cet indice est obtenu après lissage de l'indice brut de la production industrielle¹.

A compter du troisième trimestre 2003, le questionnaire appliqué pour le suivi de la conjoncture économique est harmonisé au sein des pays membres de l'UEMOA. S'agissant de l'indice de la production industrielle, la méthodologie reste conforme à celle du Sénégal. Quant aux opinions des chefs d'entreprise, quelques questions ont été réaménagées.

Pour le premier trimestre 2006, la couverture de l'indice est de 83,1%.

¹ L'indice brut est un indice de quantité de type Laspeyres.

ANALYSE D'ENSEMBLE

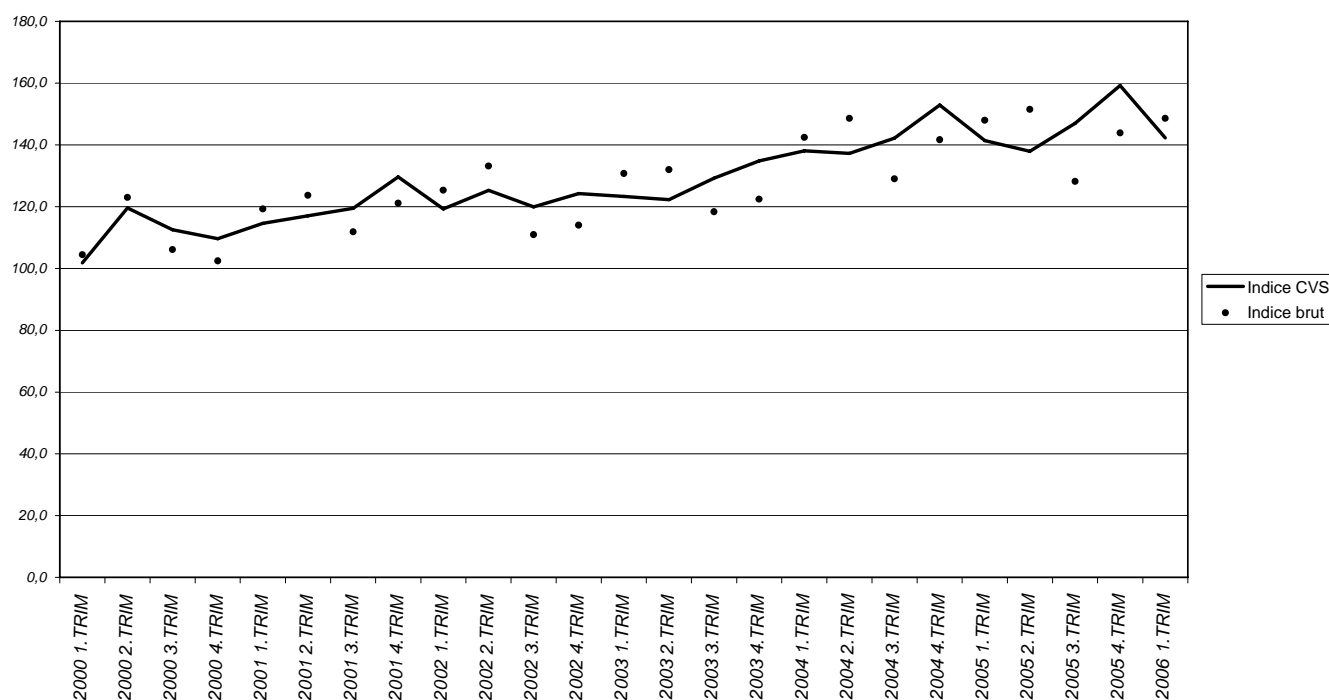
L'indice d'ensemble de la production industrielle au premier trimestre de 2006, a accusé une hausse de 3,2% en variation trimestrielle et de 0,4% par rapport au même trimestre de l'année dernière.

La hausse de l'indice de la production industrielle par rapport au trimestre précédent résulte principalement de la croissance enregistrée au niveau des Industries de textiles cuir, du Bois, de l'Alimentaire et des Matériaux de construction. En revanche, on observe une contre performance dans les industries extractives, la Chimie, l'Energie, le Papier carton, la Mécanique et les Autres industries manufacturières.

L'indice corrigé des variations saisonnières a quant à lui enregistré un repli de 10,7% par rapport au trimestre précédent.

Pour le deuxième trimestre 2006, les 88,7% des chefs d'entreprise ont prévu une stabilité de la production tandis que 9,7% s'attendent à une baisse et 1,6% à une hausse.

Graphique 1 : Evolution des indices brut et CVS de la production industrielle



ANALYSE SECTORIELLE

Une activité des industries de Textile Cuir en hausse

Au premier trimestre 2006, la branche « Textile cuir » a enregistré en variation trimestrielle une forte hausse de son niveau de production (348,1%) du fait de la reprise de l'activité de la principale unité de la sous branche.

Par rapport au premier trimestre de 2005 (glissement annuel), le niveau de la production reste supérieur marqué par une hausse de 34,0%.

Une activité des industries alimentaires en hausse

La bonne tenue des activités des industries alimentaires enregistrée au trimestre précédent se poursuit au premier trimestre 2006, avec une hausse de la production de 29,1%.

Hormis le Travail de grains qui a enregistré une baisse (-8,7%) de son activité au cours de cette période, toutes les autres sous branches du secteur ont accusé une hausse par rapport au quatrième trimestre de 2005. La baisse sur le « Travail de grain » s'explique en partie par l'arrêt de la production de la principale unité de la sous branche pour cause de travaux.

Les sous secteurs des « Conserves » et des « Sucres confiseries » ont été les plus dynamiques avec des hausses respectives de 126,6% et 50,0% en variation trimestrielle. La production des Huileries amorce une reprise marquée par une hausse de 47,5% en variation trimestrielle suite à la baisse enregistrée au trimestre précédent.

En glissement annuel, le niveau de la production des industries alimentaires a progressé de 20,1% grâce notamment à une remarquable croissance observée au niveau de la sous branche « Conserves ».

Une activité des industries de matériaux de construction en hausse

Le niveau de la production de matériaux de construction a enregistré une hausse de 12,2% par rapport au quatrième trimestre de 2005, du fait de l'évolution de la demande.

Au regard du premier trimestre de 2005, le niveau de la production est en hausse de 14,9%.

Une activité des industries du Bois en hausse

Par rapport au quatrième trimestre de 2005, les activités des industries du Bois ont accusé une hausse. En effet, après le repli de l'activité amorcé au troisième trimestre de 2005, l'on assiste à une reprise marquée par une hausse de la production de 160,4%.

Au regard du quatrième trimestre de 2005, le niveau de la production qui a plus que doublé (164,2%) s'explique par une forte augmentation des commandes.

Activité des industries de papier carton en baisse

La contre performance dans l'activité des industries de Papier carton amorcée depuis le troisième trimestre de 2005 s'est poursuivie au premier de 2006, avec une baisse du niveau de la production de 10,6% par rapport au trimestre précédent du fait de la production insignifiante d'une des unités de la branche.

En référence à la même période de 2005, la production a diminué de 28,0 %.

Une Activité des industries chimiques en baisse

Au premier trimestre 2006, la production des industries chimiques accuse une baisse de 37,0% par rapport au quatrième trimestre de 2005. Hormis les sous secteurs de « Raffinage »(35,2%), de « Peinture »(55,5%) et dans une moindre mesure de « Cosmétique »(2,3%) qui ont enregistré des hausses, tous les autres ont accusé une baisse par rapport au trimestre précédent. Les difficultés que connaît la principale unité de production du secteur est à l'origine de cette contre performance.

En glissement annuel, le niveau de la production chimique est en baisse (-35,1%). La croissance enregistrée dans la production de Peinture, des Produits cosmétiques et de Caoutchouc n'a pu inverser la tendance baissière observée dans les autres secteurs de la branche.

Une activité des industries énergétiques en baisse

Après les hausses successives enregistrées depuis le deuxième trimestre de 2005, l'on assiste à un fléchissement marqué par une baisse de la production de 14,2 % par rapport au quatrième trimestre 2005. Ce repli observé est imputable à la chute de la production d'électricité (-19,5%).

En revanche on observe une hausse de la production énergétique de 2,8 % par rapport au premier trimestre de 2005, du fait de la croissance enregistrée dans la quasi totalité des sous branches du secteur.

Une activité des industries extractives en baisse

Le regain de l'activité dans les industries extractives observé au quatrième trimestre de 2005, s'est poursuivi au premier de 2006, avec une baisse de la production de 11,5%. Cette contre performance de la branche est imputable aux difficultés que connaît le sous secteur de « Phosphate ».

Par rapport au premier trimestre de 2005, le niveau de la production a chuté de 32,8% pour les mêmes raisons.

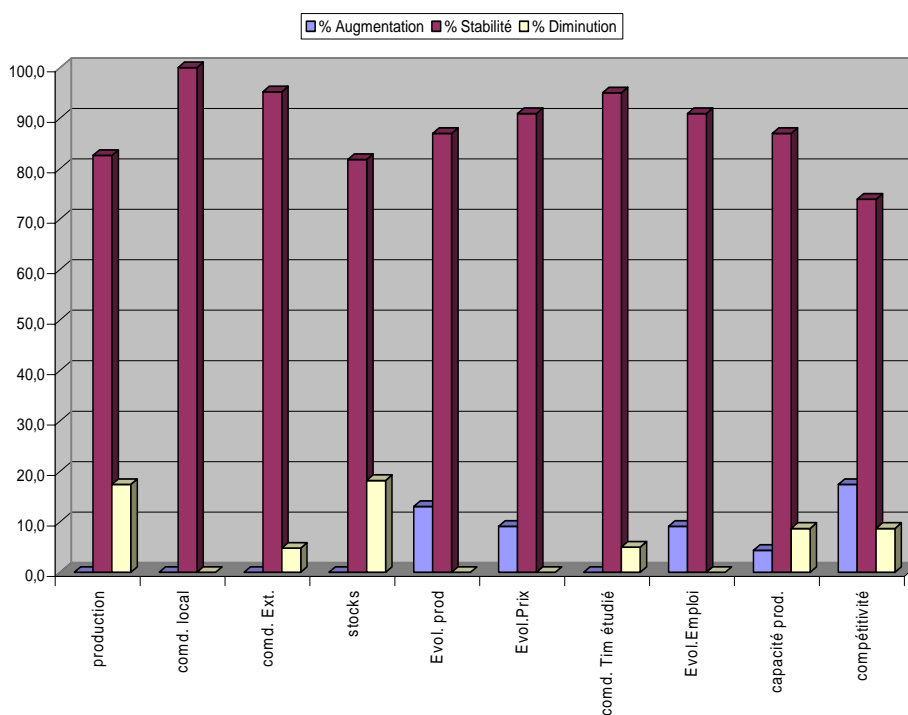
EVOLUTION CONJONCTURELLE SELON L'ENQUETE D'OPINION

ANALYSE GENERALE

L'analyse est fondée, dans cette partie, sur l'exploitation de l'opinion des chefs d'entreprise, relative aux évolutions futures de certaines grandeurs économiques comme la Compétitivité, la Production, les Prix, les Stocks, etc., notamment pour le deuxième trimestre de l'année 2006.

Les interprétations sont basées sur le calcul d'un solde d'opinion des chefs d'entreprise, c'est-à-dire la différence entre le pourcentage de réponses à l'augmentation et le pourcentage de réponses à la diminution. Toutefois, il est important de préciser que les résultats concernent en moyenne 60,2% des chefs d'entreprise de l'échantillon et qu'aucun système de pondération n'a été utilisé dans le calcul de ces soldes.

Graphique 2 : Opinion des chefs d'entreprise de l'Ensemble



NB : Pour les quatre premières variables (Production jusqu'aux Stocks de produits finis), les expressions Augmentation, Stabilité et Diminution qui sont dans la légende se traduisent respectivement par Plus que suffisant, Suffisant et Insuffisant.

Une production stable

Pour le deuxième trimestre 2006, les 88,7% des chefs d'entreprise qui ont donné leur opinion ont prévu une stabilité de la production. Toutefois, 9,7% d'entre eux s'attendent à une baisse et les 1,6% à une hausse. Le solde d'opinion étant de -8,1%. Cette stabilité serait principalement attendue auprès de 82,6% des chefs d'entreprise de l'Alimentaire et 91,7% de ceux de la Chimie.

Des perspectives de commandes stables voire en légères baisse

Comme au premier trimestre où les chefs d'entreprise avaient anticipé une stabilité des commandes, l'on devrait encore s'attendre à cette même tendance au deuxième trimestre 2006.

En effet, selon la plupart des chefs d'entreprise, les commandes au niveau local seraient stables (86,4%). Toutefois, aucun d'entre eux ne prévoit une augmentation de ces commandes. Le solde d'opinion est en baisse de 13,6%.

En ce qui concerne les carnets de commandes en provenance de l'extérieur, 75,4% des chefs d'entreprise prévoient une stabilité tandis que 24,6% d'entre eux s'attendent à une baisse. Aucun ne prévoit une hausse. Le solde d'opinion est ainsi de -24,6%.

Des stocks de produits finis stables

Pour le deuxième trimestre 2006, une stabilité des produits finis est prévue par 76,3% des chefs d'entreprise, avec 11,9% pour une hausse et 11,9% pour une baisse ; ce qui donne un solde d'opinion nul.

Des perspectives d'évolution de la production stable voire en légère hausse et capacité de production de l'entreprise stable

Concernant les perspectives d'évolution de la production pour le deuxième trimestre 2006, la tendance affichée par les chefs d'entreprise serait plutôt stable voire en légère hausse.

En effet, 72,6% des chefs d'entreprise prévoient une stabilité de la production contre 22,6% pour une hausse et 4,8% pour une baisse; ce qui donne un solde d'opinion en hausse de 17,7%.

En ce qui concerne la capacité de production, 80,6% des chefs d'entreprise envisagent une stabilité contre 11,3% pour une hausse et 8,1% pour une baisse, soit un solde d'opinion de 3,2%.

Compétitivité de l'entreprise stable voire en légère hausse

Au deuxième trimestre 2006, la compétitivité des entreprises serait stable selon les (62,3%) des chefs d'entreprise. Toutefois, 27,9% d'entre eux anticipent une amélioration de la compétitivité au moment où les 9,8% restant s'attendent à une baisse, soit un solde d'opinion de +18,0%.

Des perspectives d'évolution des prix et de l'emploi stables

Tout comme au premier trimestre où les chefs d'entreprise avaient anticipé une stabilité des prix, la tendance pour le deuxième trimestre 2006 serait également stable. Le solde d'opinion des chefs d'entreprise anticipant une hausse est de 14,8% pour l'évolution des prix alors qu'il est de 13,1% pour l'évolution de l'emploi.

ANNEXES

Tableau 1 : Evolution par branches de l'indice de la Production Industrielle base 100 en 1999

Branches	Poids	2005 IV	2006 I	Var	Cont1	Glismt	Cont2
Extractives	56	82,5	73,0	-11,5	-0,6	-32,8	-1,8
Alimentaires	364	149,7	193,3	29,1	10,6	20,1	7,3
Textiles cuir	24	46,1	206,5	348,1	8,4	34,0	0,8
Bois	2	66,3	172,6	160,4	0,3	164,2	0,3
Papier carton	19	118,3	105,8	-10,6	-0,2	-28,0	-0,5
Chimie	271	133,8	84,2	-37,0	-10,0	-35,1	-9,5
Matériaux construction	76	238,9	268,1	12,2	0,9	14,9	1,1
Mécanique	37	74,4	72,8	-2,2	-0,1	-19,9	-0,7
Autres manufacturiers	12	90,2	84,3	-6,5	-0,1	2,0	0,0
Energie	139	160,9	138,0	-14,2	-2,0	2,8	0,4
Ensemble	1000	143,2	147,8	3,2	3,2	0,4	0,4

Cont1= (((T1 06/T4 05)-1)*100)*Poids/1000 ; Cont2= (((T1 06 /T1 05)-1)*100)*Poids/1000

Tableau 2 : Evolution des indices de branches CVS de la Production Industrielle

Série CVS	Poids	2005 IV	2006 I	Variation	Glissement
EXTRACTIVEScvs	56	102,8	80,6	-21,7	-24,0
ALIMENTAIREScvs	364	173,0	179,5	3,7	16,3
TEXT.CONF.&CUIRcvs	24	108,4	14,1	-87,0	-80,8
BOIScvs	2	87,8	156,5	78,3	228,2
PAPIER & CARTONcvs	19	146,0	110,3	-24,5	-26,7
CHIMIEcvs	271	143,1	91,9	-35,8	-26,1
CONSTRUCTIONcvs	76	267,7	254,2	-5,0	15,5
MECANIQUEcvs	37	113,3	45,0	-60,2	-13,1
EAU & ELECTRICITEcvs	139	142,1	158,9	11,8	7,4
Indice CVS	988	159,2	142,3	-10,7	0,6

Tableau 3 : Evolution de l'indice de la Production Industrielle base 100 en 1999

Branches d'activités				2005 IV	2006 I	Variation	Glissement
	Extractives			82,5	73,0	-11,5	-32,8
		Conserves		114,7	259,8	126,6	114,3
		Huileries		49,5	73,0	47,5	-13,3
		Travail de grains		133,4	121,8	-8,7	-7,7
		Aliments céréales		51,7	56,5	9,2	-2,4
		Sucre confiserie		102,9	154,3	50,0	5,7
		Boissons		110,4	113,6	3,0	6,1
		Tabacs		105,2	126,1	19,8	-3,7
		Autres alimentaires		451,0	472,0	4,7	23,6
	Alimentaires			149,7	193,3	29,1	20,1
		Coton textile		49,3	224,5	355,3	34,8
		Cuir		10,8	9,2	-15,3	-50,1
	Textiles cuir			46,1	206,5	348,1	34,0
	Bois			66,3	172,6	160,4	164,2
	Papier carton			118,3	105,8	-10,6	-28,0
		Raffinage		89,0	120,3	35,2	-4,3
		Industries Chimiques de base		154,6	76,0	-50,9	-45,6
		Pharmacie		68,8	33,3	-51,6	-75,8
		Cosmétiques		98,9	101,2	2,3	12,8
		Peintures		80,2	124,7	55,5	38,7
		Autres produits chimiques		140,6	89,2	-36,5	-45,0
		Produits chimiques		133,6	78,7	-41,1	-39,2
		Caoutchouc		160,5	151,8	-5,5	12,2
	Chimie			133,8	84,2	-37,0	-35,1
	Matériaux constructions			238,9	268,1	12,2	14,9
		Ouvrages métalliques		65,7	56,4	-14,2	-28,3
		Machines		95,7	122,6	28,1	23,8
		Réparations		91,8	62,3	-32,1	-70,7
	Mécanique			74,4	72,8	-2,2	-19,9
	Autres manufacturiers			90,2	84,3	-6,5	2,0
		Electricité		175,6	141,4	-19,5	2,5
		Eau		129,1	130,6	1,2	3,4
	Energie			160,9	138,0	-14,2	2,8
TOTAL				143,2	147,8	3,2	0,4

Tableau 4 a : Principales Productions Industrielles en Quantité

	Année	Trimestres				Total
		1 ^{er}	2 ^{ème}	3 ^{ème}	4 ^{ème}	
Phosphates (1000) Tonnes	1999	473,2	520,7	443,6	478,6	1 916,1
	2000	483,5	599,7	467,6	486,1	2 036,9
	2001	508,1	464,4	427	476,9	1 876,4
	2002	381,0	395	385,5	387,6	1 549,1
	2003	306,6	381,0	420,0	392,0	1 499,6
	2004	429,0	382,0	374,0	391,0	1576,0
	2005	409,0	434,0	320,0	288,0	1451,0
	2006	219,0				
Sel Marin (000) Tonnes	1999	64	76	5	0	145
	2000	25	95	4	0	124
	2001	56	47,8	6	0	109,8
	2002	42,5	122	7	0	171,5
	2003	46,9	108	37,1	43,0	235
	2004	40,6	39,4	45,9	41,9	167,8
	2005	21,2	29,2	40,8	42,8	134,0
	2006	50,7				
Lait Concentré (en Tonne)	1999	996	1 268	799	1 224	4 287
	2000	967	3 596	1 417	957	6 937
	2001	2 754	1 170	818	926	5 668
	2002	942	1 204	707	1 225	4 078
	2003	-	-	-	-	-
	2004	-	-	-	-	-
	2005	-	-	-	-	-
	2006	-	-	-	-	-
Huile Brute (000) Tonnes	1999	22,9	24,7	17,8	6,3	71,7
	2000	32,7	41,8	33,3	24,8	132,6
	2001	18,1	44,3	27,3	35,6	125,3
	2002	26,2	19	26,1	26,8	98,1
	2003	13,9	17,4	7,9	0	39,2
	2004	11,7	15,6	0	0	27,3
	2005	14,8	17,9	11,4	6,5	50,6
	2006	8,0				
Huile Raffinée (000) Tonnes	1999	28,1	19,6	19,7	14	81,4
	2000	19,6	17,8	19,7	19,1	76,2
	2001	15,5	22,2	15	17,9	70,6
	2002	14,6	21,8	19,9	22,2	78,5
	2003	22,4	13,0	21,0	19,3	75,7
	2004	19,4	20,1	17,9	18,7	76,1
	2005	17,4	18,0	12,8	11,8	60,0
	2006	18,6				

Tableau 4b : Principales Productions Industrielles en Quantité

Produits	Année	Trimestres				Total
		1 ^{er}	2 ^{ème}	3 ^{ème}	4 ^{ème}	
Farine de blé (000) Tonnes	1999	47,6	40	40,2	43,5	171,3
	2000	49,1	43,3	42,3	48,1	182,8
	2001	45,8	42,8	42,5	45,7	176,8
	2002	47,7	49,5	47,9	52,3	197,4
	2003	51,4	50,5	51,5	53,4	206,8
	2004	52,2	50,7	49,4	55,2	207,5
	2005	57,2	58,6	57,8	58,4	232,0
	2006	53,2				
Sucre en morceaux (000) Tonnes	1999	9,8	11,1	16,3	9,4	46,6
	2000	9,9	5,6	0	7,1	22,6
	2001	9,3	9	0	8,9	27,2
	2002	6,3	6,6	0	6,9	19,8
	2003	6,3	5,0	5,3	6,6	23,2
	2004	7,0	7,0	5,5	9,4	28,9
	2005	6,8	7,0	5,5	6,4	25,7
	2006	5,2				
Produits pétroliers (000) Tonnes	1999	103,9	246,2	237	232,8	819,9
	2000	218,7	158	204	236,6	817,3
	2001	230,2	215,6	213,6	194,6	854
	2002	212,1	153,9	249,1	238,6	853,7
	2003	250,3	262,7	275,4	302,8	1091,2
	2004	260,6	279,9	290,8	274,6	1105,9
	2005	250,9	268,1	166,7	184,2	869,9
	2006	243,2				
Savon de ménage (000) Tonnes	1999	10,2	8,9	12,5	9,3	40,9
	2000	9,5	13,5	10,6	9,7	43,3
	2001	10,3	10	10,7	7,6	38,6
	2002	5,8	10,5	9,1	9,4	34,8
	2003	9,2	11,9	11,6	11,2	43,9
	2004	11,4	9,1	11,6	12,3	44,4
	2005	8,8	11,2	10,4	10,6	41,0
	2006	11,5				
Engrais (000) Tonnes	1999	62,9	41,8	38	35,1	177,8
	2000	21,9	73,5	24,7	30,3	150,4
	2001	55	62,8	25	60,3	203,1
	2002	65,8	58,4	46,8	29,8	200,8
	2003	77,9	79,7	30,9	62,3	250,8
	2004	42,3	53,4	55,7	59,1	210,5
	2005	51,7	48,9	39,0	46,5	186,1
	2006	7,4				

Tableau 4 c: PRINCIPALES PRODUCTIONS INDUSTRIELLES EN QUANTITE

Produits	Année	Trimestres				Total
		1 ^{er}	2 ^{ème}	3 ^{ème}	4 ^{ème}	
Ciment (000) Tonnes	1999	224,3	234,8	261,2	293,2	1 013,5
	2000	348,3	370,1	325,5	296,6	1 340,5
	2001	371,7	424,7	374,9	367,7	1 539
	2002	431,9	445,2	440,0	336,1	1 653,2
	2003	318,3	508,4	452,2	415,0	1 693,9
	2004	622,5	649,9	541,5	577,4	2391,3
	2005	644,2	704,4	623,9	650,7	2623,2
	2006	741,4				
Electricité en (000) MWH	1999	300,1	330,5	340	377,4	1 348
	2000	325,2	332,7	322,8	384,6	1 365,3
	2001	369,6	272,5	438,3	570,8	1 651,2
	2002	316	315,3	469	457	1 557,3
	2003	412,6	455	496	491,9	1 855,5
	2004	434,0	456	522	537,4	1949,4
	2005	464,9	541,0	574	592	2171,9
	2006	476,5				
Eau (000000) M3	1999	24,7	23,5	23,8	26	98
	2000	28	27,8	25	26,3	107,1
	2001	27,7	27,6	25,5	26,7	107,5
	2002	27	28,1	28,2	27,9	111,2
	2003	28,3	28,6	27,9	29,0	113,8
	2004	30,0	30,0	29,1	29,8	118,9
	2005	30,9	31,8	30,4	31,7	124,8
	2006	32,0				
Acide phosphorique (Tonnes)	1999	43 020	81 367	88 902	83 876	297 165
	2000	70 712	81 914	67 393	73 632	293 651
	2001	55 000	83 571	101 228	129 888	369 687
	2002	167 149	167 334	161 403	142 348	638 234
	2003	116 182	108 565	143 369	143 184	511 300
	2004	120 223	156 126	148 934	145084	570 367
	2005	110 345	139 031	125 739	128 903	504 018
	2006	73 183,0				

Tableau 5 : Evolution conjoncturelle selon l'enquête d'opinion

Branche	Raison sociale	production	comd. local	comd. Ext.	stocks	Evol. prod	Evol.Prix	comd. Tim étudié	Evol.Emploi	capacité prod.	compétitivité
Alimentaires	Total réponses	23	21	21	22	23	22	20	22	23	23
	Total non réponses	3	5	5	4	3	4	6	4	3	3
	% Augmentation	0,0	0,0	0,0	0,0	13,0	9,1	0,0	9,1	4,3	17,4
	% Stabilité	82,6	100,0	95,2	81,8	87,0	90,9	95,0	90,9	87,0	73,9
	% Diminution	17,4	0,0	4,8	18,2	0,0	0,0	5,0	0,0	8,7	8,7
	Solde	-17,4	0,0	-4,8	-18,2	13,0	9,1	-5,0	9,1	-4,3	8,7
Chimie	Total réponses	12	12	12	12	12	12	12	12	12	12
	Total non réponses	5	5	5	5	5	5	5	5	5	5
	% Augmentation	0,0	0,0	0,0	16,7	33,3	8,3	25,0	25,0	25,0	33,3
	% Stabilité	91,7	75,0	75,0	83,3	66,7	83,3	75,0	75,0	75,0	66,7
	% Diminution	8,3	25,0	25,0	0,0	0,0	8,3	0,0	0,0	0,0	0,0
	Solde	-8,3	-25,0	-25,0	16,7	33,3	0,0	25,0	25,0	25,0	33,3
Autres	Total réponses	31	30	28	29	31	31	30	31	31	30
	Total non réponses	2	3	5	4	2	2	3	2	2	3
	% Augmentation	3,2	0,0	0,0	17,2	25,8	19,4	13,3	9,7	12,9	33,3
	% Stabilité	93,5	83,3	60,7	72,4	64,5	77,4	76,7	87,1	77,4	53,3
	% Diminution	3,2	16,7	39,3	10,3	9,7	3,2	10,0	3,2	9,7	13,3
	Solde	0,0	-16,7	-39,3	6,9	16,1	16,1	3,3	6,5	3,2	20,0
Ensemble	Total réponses	62	59	57	59	62	61	58	61	62	61
	Total non réponses	9	12	14	12	9	10	13	10	9	10
	% Augmentation	1,6	0,0	0,0	11,9	22,6	14,8	10,3	13,1	11,3	27,9
	% Stabilité	88,7	86,4	75,4	76,3	72,6	82,0	82,8	85,2	80,6	62,3
	% Diminution	9,7	13,6	24,6	11,9	4,8	3,3	6,9	1,6	8,1	9,8
	Solde	-8,1	-13,6	-24,6	0,0	17,7	11,5	3,4	11,5	3,2	18,0