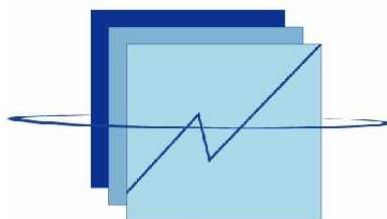


REPUBLIQUE DU SENEGAL

-----  
MINISTERE DE L' ECONOMIE ET DES FINANCES



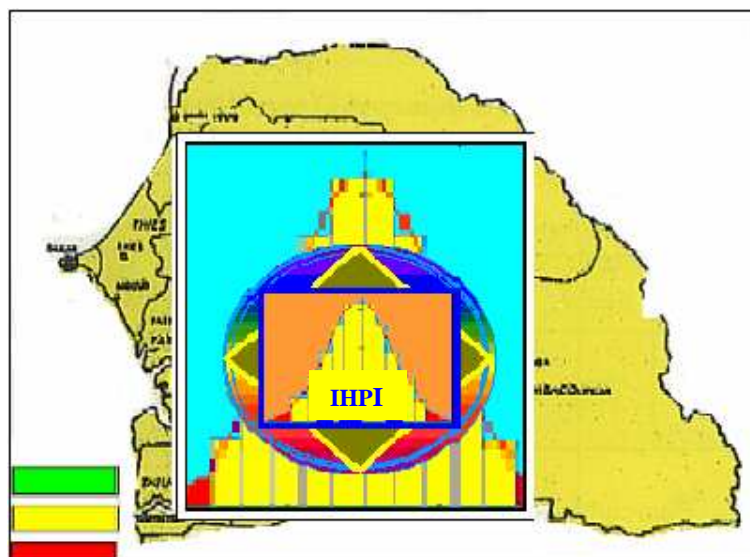
**ANSD**

Agence Nationale de  
la Statistique et de la Démographie

DIRECTION DES STATISTIQUES ECONOMIQUES  
ET DE LA COMPTABILITE NATIONALE

***INDICE HARMONISE DE LA***

***PRODUCTION INDUSTRIELLE***



*3<sup>ème</sup> Trimestre 2007*

# AGENCE NATIONALE DE LA STATISTIQUE ET DE LA DEMOGRAPHIE



<b>Directeur Général :</b>	<b>Babakar FALL</b>
<b>Directeur Général Adjoint :</b>	<b>Mamadou Falou MBENGUE</b>
<b>Directeur des Statistiques Economiques et de la Comptabilité Nationale :</b>	<b>Mamadou Alhousseynou SARR</b>
<b>Chef de la Division des Statistiques Conjoncturelles :</b>	<b>Yankhoba Jacques BADJI</b>
<b>Rédacteur :</b>	<b>Maxime Bruno NAGNONHOU</b>
<b>Collaborateurs :</b>	<b>Babacar DIOP Birama MBAYE</b>
<b>Distribution :</b>	<b>Aïssatou GUEYE THIAM</b>

## SOMMAIRE

Avant-propos .....	3
I- Analyse d'ensemble.....	4
II- Analyse sectorielle .....	5
III- Evolution conjoncturelle selon l'enquête d'opinion .....	11
ANNEXES.....	13
Tableau 1 : Evolution par branches de l'indice de la Production Industrielle base 100 en 1999 .....	14
Tableau 2 : Evolution de l'indice de la production industrielle base 100 en 1999 .....	15
Tableau 3 : Evolution de l'indice de la production industrielle des neuf premiers mois de 2007 base 100 en 1999.....	16
Tableau 4 : Principales productions industrielles en quantité .....	17
Tableau 4 (suite) : Principales productions industrielles en quantité .....	18
Tableau 4 (suite et fin): Principales productions industrielles en quantité.....	19
Tableau 5: Evolution conjoncturelle selon l'enquête d'opinion .....	20

## Avant-propos

Cette présente publication retrace l'évolution de l'indice de la production industrielle pour le troisième trimestre 2007 par branche d'activités sur la base d'un échantillon de 71 entreprises couvrant 90,8% de la valeur ajoutée industrielle du pays. Le taux de couverture est de 89,2%.

Deux types d'indices sont calculés :

- l'indice brut qui compare le niveau de production du trimestre en cours à la moyenne des quatre trimestres de l'année de base (1999).
- l'indice corrigé des variations saisonnières (CVS), qui compare le niveau de production du trimestre en cours à la moyenne trimestrielle de l'année de base, les effets saisonniers étant éliminés. Cet indice est obtenu après lissage de l'indice brut de la production industrielle<sup>1</sup>.

Elle fournit également quelques éléments synthétiques sur l'opinion des chefs d'entreprise relative à l'évolution de certaines grandeurs économiques du quatrième trimestre 2007.

L'analyse est fondée, dans cette partie, sur l'exploitation de l'opinion des chefs d'entreprise, relative aux évolutions futures de certaines grandeurs économiques comme la compétitivité, la production, les prix, les stocks, etc., pour le quatrième trimestre de l'année 2007.

Les commentaires sont basés sur le calcul d'un solde d'opinion des chefs d'entreprise, qui est la différence entre le pourcentage de réponses à l'augmentation et le pourcentage de réponses à la diminution. Il convient d'indiquer que les résultats concernent en moyenne 74,5% des chefs d'entreprise de l'échantillon et qu'aucun système de pondération n'a été utilisé dans le calcul de ces soldes.

A compter du troisième trimestre 2003, le questionnaire appliqué pour le suivi de la conjoncture économique est harmonisé au sein des pays membres de l'UEMOA. Toutefois, la méthodologie de détermination de l'indice de la production industrielle reste conforme à celle du Sénégal. Quant aux opinions des chefs d'entreprise, quelques questions ont été réaménagées. L'indice est publié au plus tard 45 jours après la fin du trimestre sous revue.

---

<sup>1</sup> L'indice brut est un indice de quantité de type Laspeyres.

## I- Analyse d'ensemble

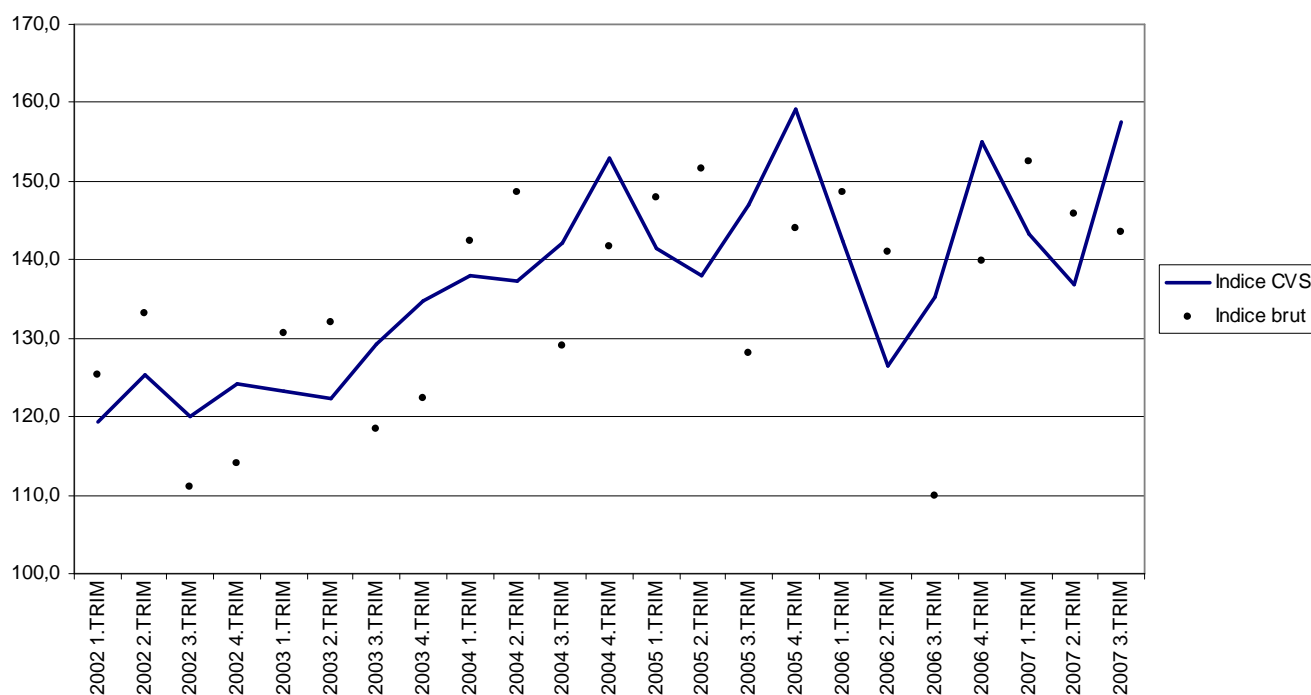
L'activité industrielle au troisième trimestre 2007, est marquée par un ralentissement de la production. En effet, l'indice d'ensemble de la production s'établit à 143,4 après 144,8 au trimestre précédent, soit une baisse de 1,0%. Cette évolution est imputable au recul de l'activité des industries de textile, de bois, de la mécanique, de la chimie, des autres industries manufacturières, des matériaux de construction et de l'extractive. Cependant, il est noté un raffermissement de l'activité dans les industries de l'alimentaire et de l'énergie au cours de la période sous revue.

En données corrigées des variations saisonnières, la production s'est bonifiée de 15,2% par rapport au trimestre précédent, tandis qu'au regard du troisième trimestre de l'année précédente, elle a crû de 16,6%.

En moyenne sur les neuf premiers mois de 2007, la production industrielle s'est appréciée de 10,7% par rapport à la même période de 2006.

Pour le quatrième trimestre 2007, une stabilité de la production est prévue par les 76,0% des chefs d'entreprise contre 2,0% pour une hausse et 22,0% pour une baisse.

**Graphique 1 : Evolution des indices brut et cvs de la production industrielle**



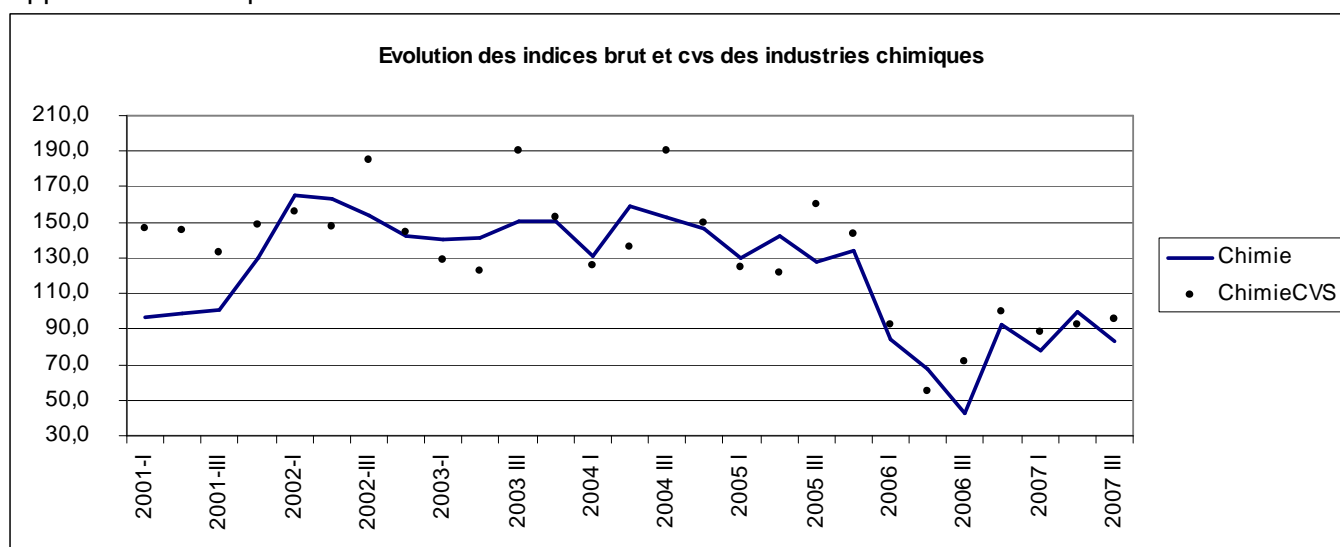
## II- Analyse sectorielle

### Un fléchissement de l'activité des industries chimiques

Durant le troisième trimestre 2007, la production des industries chimiques a fléchi de 16,4% par rapport au trimestre précédent du fait de la contre performance enregistrée dans les sous secteurs de « Raffinage » (-10,7%) et des « Produits chimiques » (-19,7%). La production d'acide phosphorique et d'engrais a chuté respectivement de 32,1% et 30,9% au moment où celle de caoutchouc a progressé de 13,7%. Toutefois, au cours de cette période, il est noté un accroissement de la production pharmaceutique (39,5%), du cosmétique (3,3%) et des autres produits chimiques (2,4%).

Au regard du troisième trimestre 2006, le niveau de la production des industries chimiques a crû de 97,6%. La reprise de la production au regard des difficultés qu'a connues la principale unité l'année précédente explique la performance enregistrée.

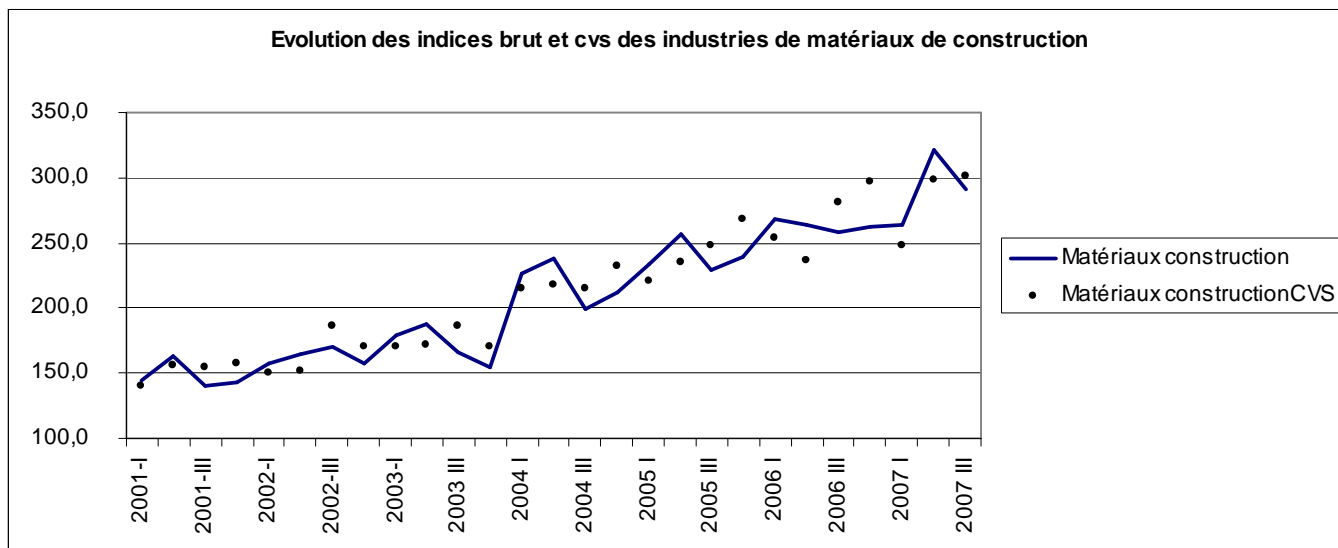
La production moyenne des neuf premiers mois de 2007 affiche également une hausse de 34,3% par rapport à la même période de 2006.



### Une dépréciation de l'activité des industries de matériaux de construction

Les industries de matériaux de construction ont enregistré une contraction de 9,4% de leur production au troisième trimestre de 2007. Cette évolution se justifie par une chute de la demande en ciment et clinker au cours de la période sous revue.

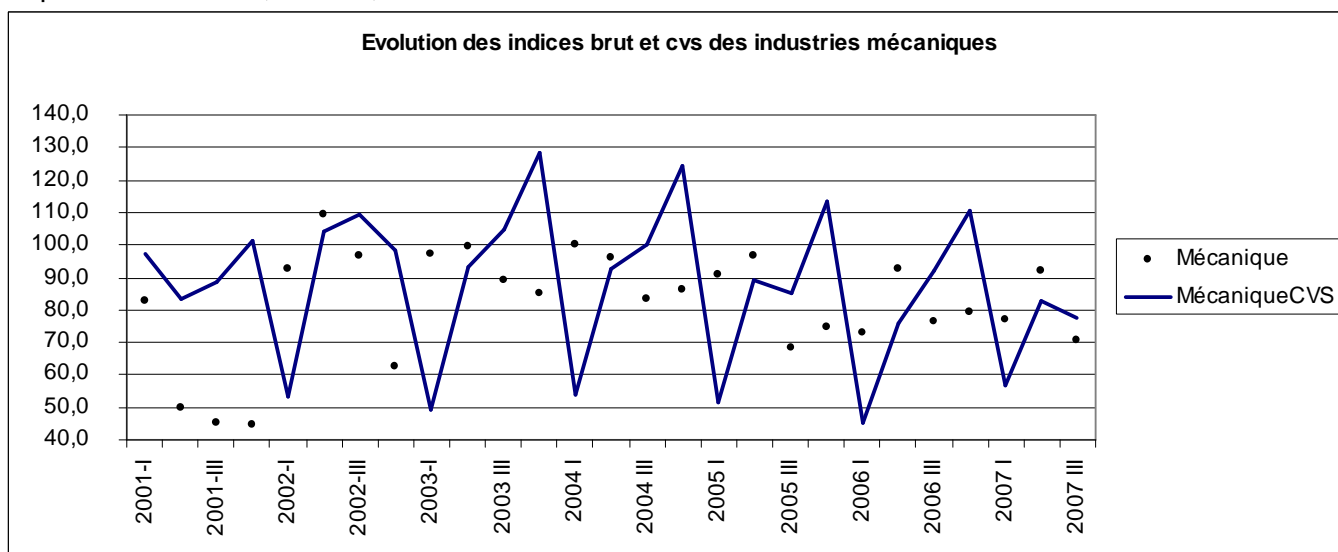
Par rapport au troisième trimestre de 2006, la production de la branche s'est appréciée de 12,8%. Au même moment, la production moyenne des neuf premiers mois s'est accrue de 10,9%.



### **Un fléchissement de la production des industries mécaniques**

L'activité des industries mécaniques est marquée par un repli de 23,4% de la production durant le troisième trimestre 2007. L'évolution de la production enregistrée dans la sous branche « Machines » (110,7%) n'a pas pu inverser la tendance baissière notée dans les « Ouvrages métalliques » (-42,6%) et les « Réparations » (-2,4%).

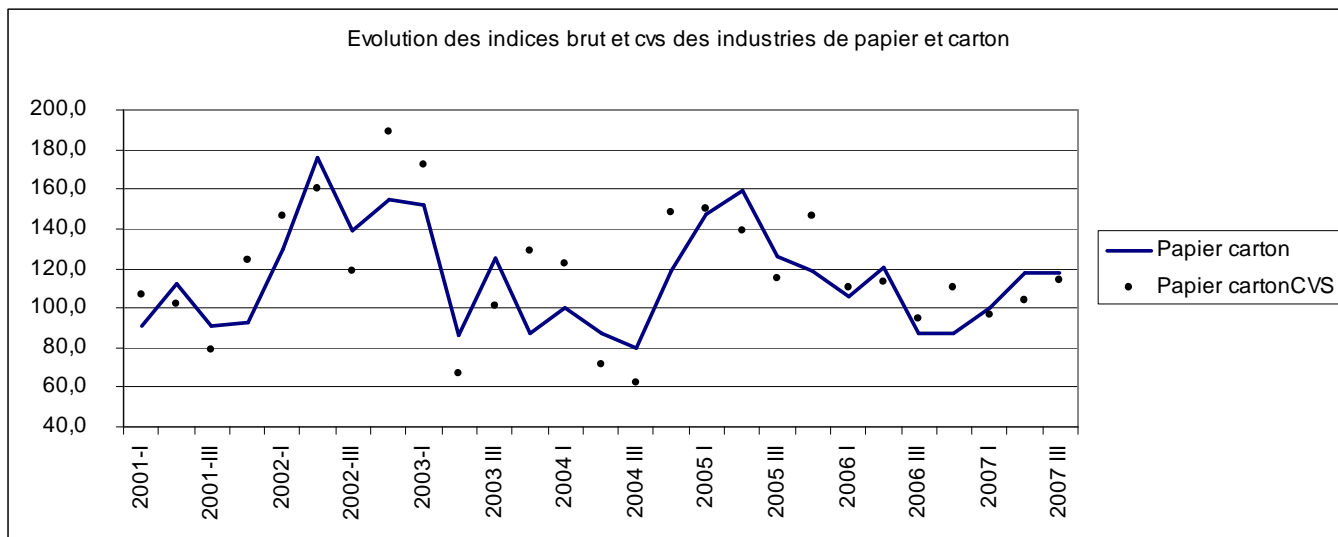
Au regard de la même période de l'année précédente et en moyenne sur les neuf premiers mois de 2007, il est noté un ralentissement de l'activité de la branche, marqué par une chute de la production respectivement de 8,0% et 1,2%.



### **Une stabilité de l'activité des industries de papier et de carton**

Au troisième trimestre 2007, la production des industries de papier et de carton est quasiment stable par rapport au deuxième trimestre de 2007.

Toutefois, en référence à la même période de l'année précédente, le niveau de la production s'est bonifié de 35,2%. La moyenne des neuf premiers mois de 2007, comparée à celle de l'année précédente, laisse apparaître une progression de la production de 7,2%.

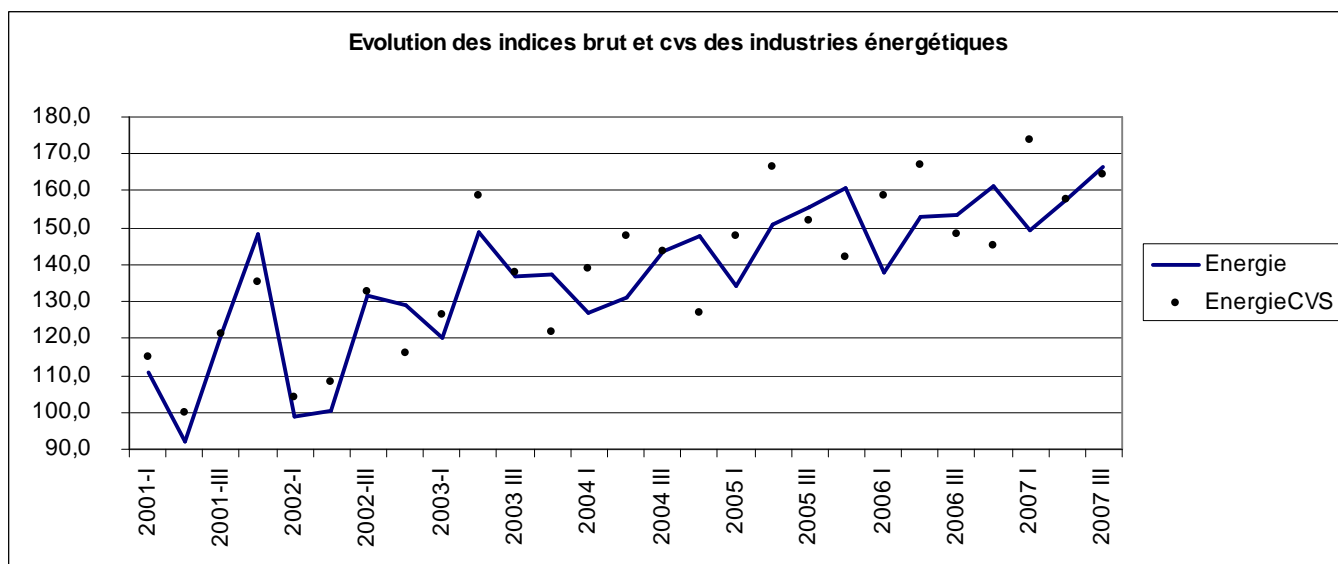


### **Une hausse de l'activité des industries énergétiques**

Au troisième trimestre 2007, l'activité des industries énergétiques a enregistré une hausse de 5,5% par rapport au deuxième, confortant les résultats enregistrés au trimestre précédent. Cette augmentation résulte de l'accroissement de la production de l'électricité de 9,2%.

Par rapport au troisième trimestre de 2006, il est noté un relèvement de la production énergétique de 8,5%, à la faveur de la croissance enregistrée dans la quasi totalité des sous branches du secteur.

La production moyenne des neuf premiers mois de 2007 affiche une évolution de 6,6% par rapport à la même période de 2006.

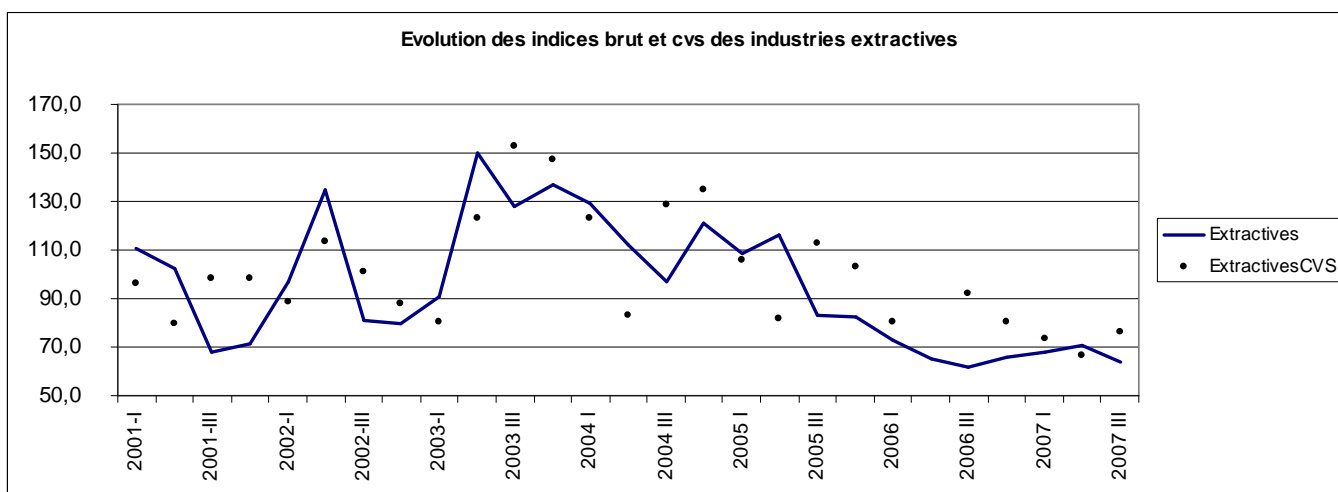


## Un repli de la production des industries extractives

Au troisième trimestre de 2007, la production des industries extractives s'est rétrécie de 9,2%. En effet, la performance de l'activité d'extraction de phosphate amorcée au deuxième trimestre, s'est estompée avec un recul de 18,7% de la production. Au même moment, la production de la sous branche « Autres extractions de mines et carrières » au cours de cette période s'est légèrement appréciée (2,8%).

Cependant, par rapport au troisième trimestre 2006, l'activité de la branche « Extractives » a enregistré une hausse de 3,8%, résultant d'une progression de la quasi totalité de la production des sous secteurs.

Durant les neuf premiers mois de 2007, la production des industries extractives a crû de 1,4% par rapport à la même période de 2006.



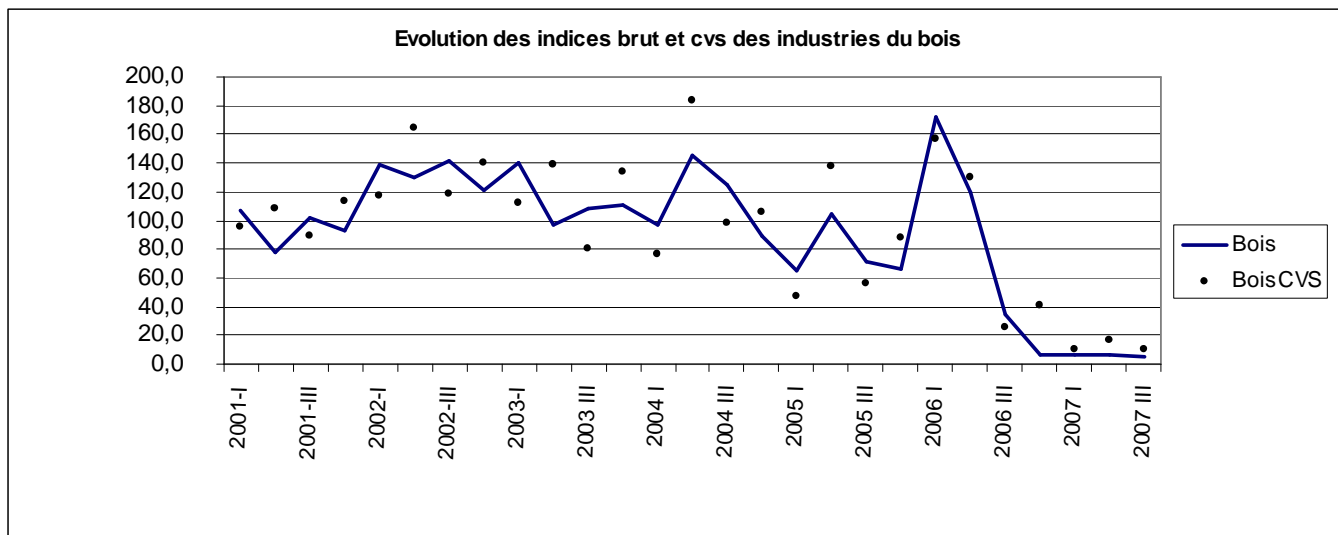
## Un fléchissement de l'activité des industries du bois

Le repli de l'activité des industries du bois, amorcé au deuxième trimestre de 2006, s'est poursuivi au troisième trimestre 2007 avec une réduction de 23,5% de la production.

Le niveau de la production a diminué de 86,7% par rapport à la période correspondante de l'année 2006.

La baisse de la demande en portes isoplans, les difficultés que connaît le secteur du bois, liées notamment à l'importation de plus en plus grandissante des ouvrages et œuvres en bois, ainsi que le coût élevé de la matière première expliquent les évolutions observées dans la sous branche.

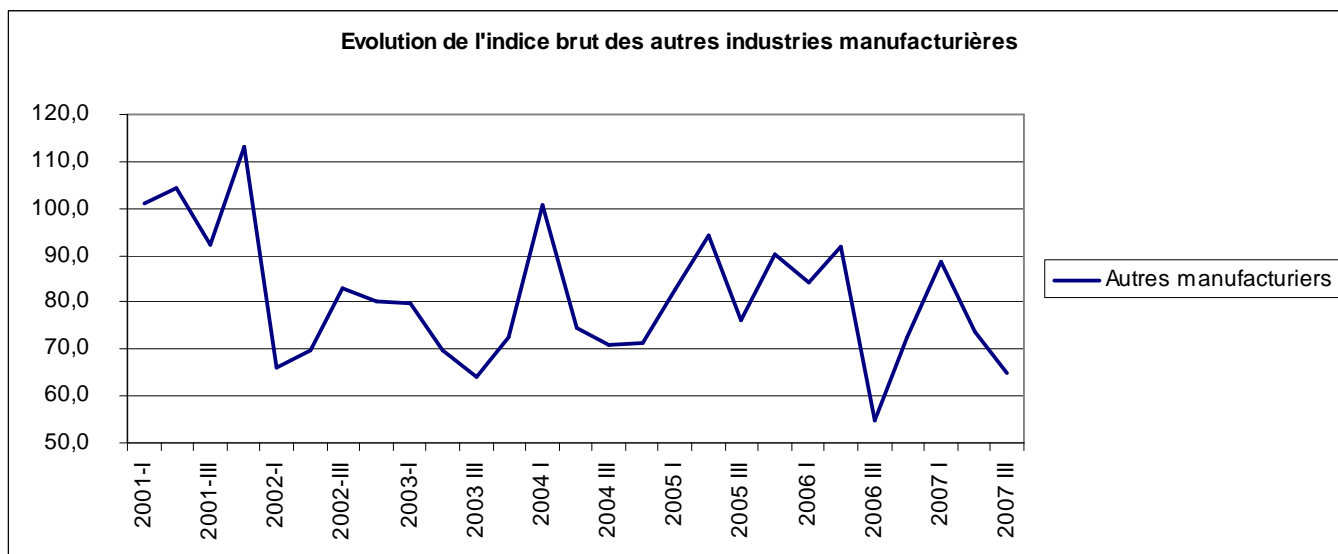
Au regard de l'année précédente, il est noté un ralentissement de l'activité, marqué par un effondrement de la production trimestrielle de 86,7% par rapport au troisième trimestre de 2006 au moment où les neuf premiers mois de l'année 2007 accusent une baisse de production de 94,9% par rapport à la même période de l'année dernière.



### **Une baisse de l'activité des autres industries manufacturières**

Tout comme au deuxième, il est noté au troisième trimestre 2007 un repli de l'activité dans les autres industries manufacturières, marqué par une baisse de 11,9% de la production. L'évolution observée dans le secteur est liée à la contraction de la demande en matelas mousse et en bougie au cours de la période sous revue.

En glissement annuel, le niveau de production s'est bonifié de 18,4% par rapport à la même période de 2006, tandis que la production moyenne des neuf premiers mois de 2007 a fléchi de 1,7%.

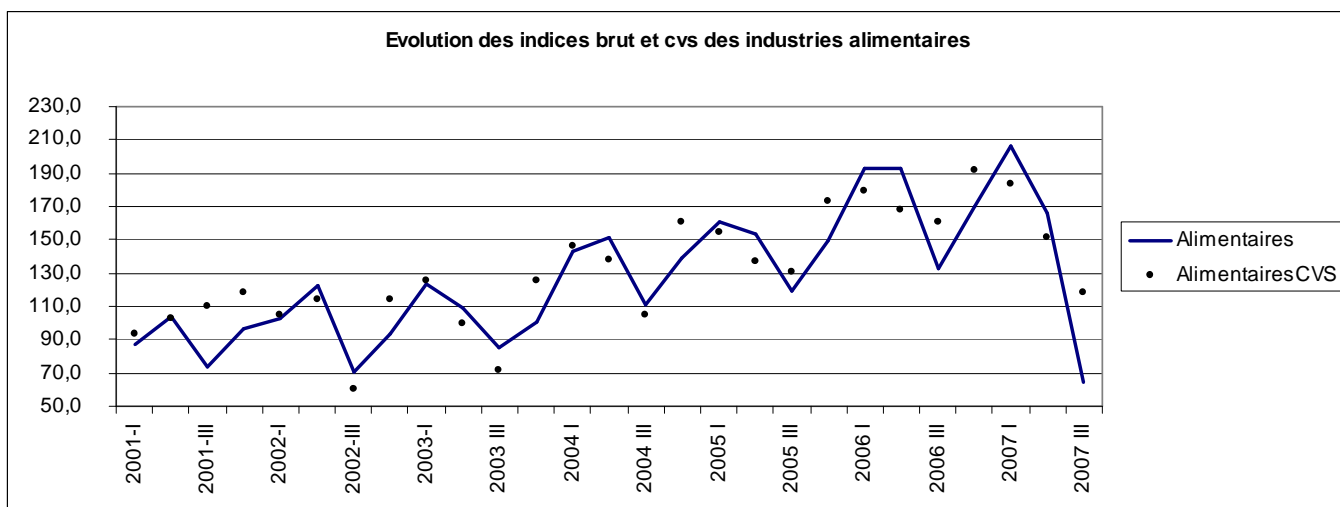


### **Un accroissement de la production des industries alimentaires**

A la suite de la contre performance de l'activité des industries alimentaires au trimestre précédent, il est noté au troisième trimestre 2007, un accroissement de 10,3% de la production, tiré notamment par le sous secteur de conserve et de boisson.

Malgré la baisse de la production des huileries (-20,0%), des sucres confiserie (-28,6%), de tabacs (-17,4%), la tendance haussière observée dans le secteur n'a pu être inversée. La production de conserve est en progression du fait de l'abondance des prises et de l'importance des commandes.

En glissement annuel, le niveau de la production des industries alimentaires a crû de 38,1%, au moment où la moyenne des neuf premiers mois de 2007 affiche une hausse de 7,1%.

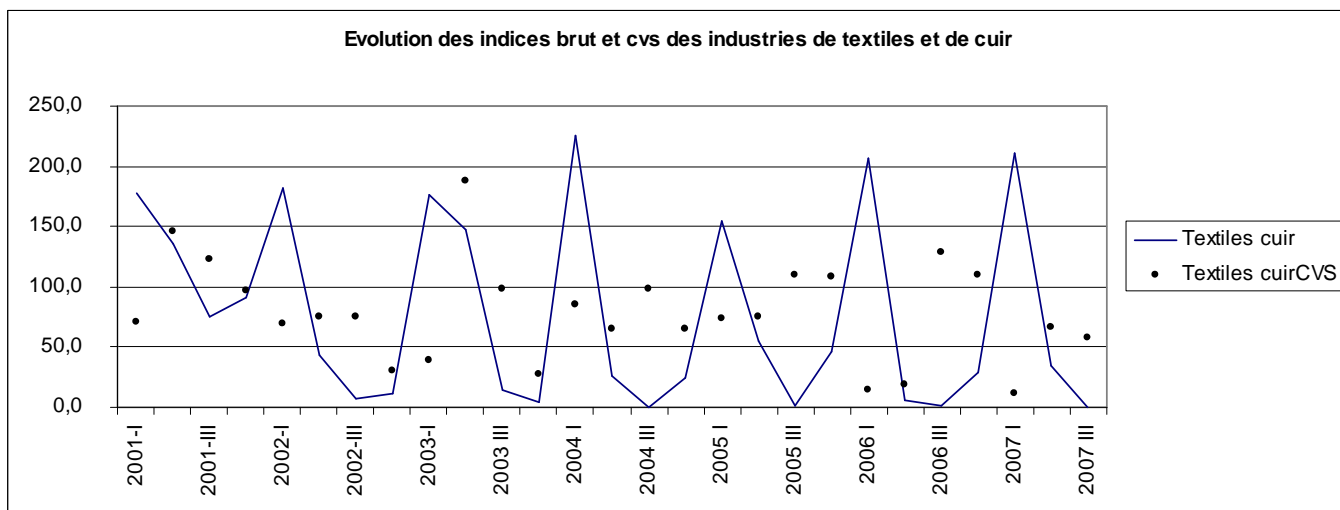


### Un repli de la production des industries de textile et de cuir

Au troisième trimestre 2007, la production des industries de textile et de cuir a enregistré une baisse de 100,0% en variation trimestrielle. Cette contre performance est induite par la quasi-totalité des sous branches. Le cycle de production de la principale unité du sous secteur des textiles et l'arrêt technique des unités de production du sous secteur de cuir expliquent l'évolution observée dans la branche.

Au regard du troisième trimestre de 2006, le niveau de la production est quasiment stable.

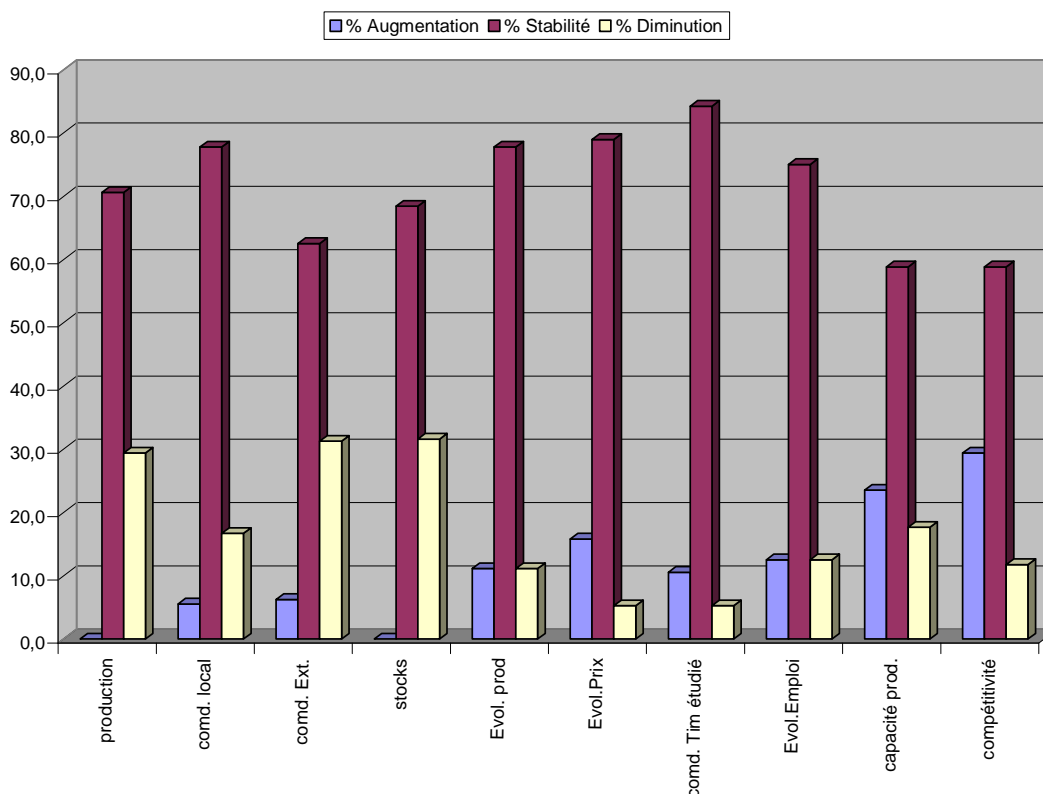
En revanche, la production cumulée sur les neuf premiers mois de 2007 affiche une hausse de 15,9% par rapport à la même période de 2006.



### III- Evolution conjoncturelle selon l'enquête d'opinion

Les chefs d'entreprise, interrogés au troisième trimestre 2007, anticipent une stabilisation de la conjoncture industrielle au quatrième trimestre 2007.

**Graphique 2 : Opinion des chefs d'entreprise de l'Ensemble**



*NB : Pour les quatre premières variables (production jusqu'aux stocks de produits finis), les expressions augmentation, stabilité et diminution qui sont dans la légende se traduisent respectivement par « plus que suffisant », « suffisant » et « insuffisant ».*

#### **Une stabilité de la production**

La plupart des chefs d'entreprise interrogés (76,0%) ont prévu une stabilité de la production au quatrième trimestre 2007, au moment où 22,0% d'entre eux s'attendent à une baisse et 2,0% à une hausse. Cette stabilité serait principalement attendue auprès de 70,6% des chefs d'entreprise de l'alimentaire et 75,0% de ceux de la Chimie.

### ***Des perspectives des commandes stationnaires***

Au cours de la période sous revue, les carnets des commandes seraient stables, voire en légère contraction.

La stabilité est prévue par 70,6% des chefs d'entreprise pour les carnets de commandes au niveau local et par 63,0% pour ceux en provenance de l'extérieur. Toutefois, ils sont 27,5% à s'attendre à une réduction pour les commandes au niveau local et 32,6% pour celles en provenance de l'extérieur.

Les soldes d'opinion sont en baisse de 25,5% pour les carnets de commandes au niveau local et 28,3% pour ceux en provenance de l'extérieur.

### ***Un même niveau des stocks de produits finis***

A l'instar du troisième trimestre de 2007, les chefs d'entreprise s'attendent à une stabilisation des stocks de produits finis au quatrième trimestre 2007. En effet, les stocks de produits finis seraient stables pour 68,6% d'entre eux contre seulement 9,8% pour leur hausse et 21,4% pour leur réduction, soit un solde d'opinion de -11,8%.

### ***Un état stationnaire des perspectives d'évolution de la production et de la capacité de production de l'entreprise***

Selon l'opinion des chefs d'entreprise, la tendance générale de la production serait stable au quatrième trimestre 2007. En revanche, 69,4% d'entre eux prévoient une stabilité, 20,4% une augmentation et 10,2% une baisse. Le solde d'opinion s'inscrit en hausse de 10,2%.

La capacité de production est prévue stable par 53,1% des chefs d'entreprise contre 18,4% pour une amélioration et 28,6% pour une contraction, soit un solde d'opinion en légère baisse de 10,2%.

### ***Des perspectives d'évolution des prix et de l'emploi inchangés***

Les chefs d'entreprise s'attendent à ce que l'évolution des prix et de l'emploi soit maintenue au même niveau au quatrième trimestre 2007, pour respectivement 84,3% et 90,4% d'entre eux. Le solde d'opinion est nul pour les prix et de -4,2% pour l'emploi.

### ***Une stabilité de la compétitivité de l'entreprise***

La compétitivité des entreprises serait stable pour 67,3% des chefs d'entreprise. Toutefois, 24,5% d'entre eux prévoient une amélioration contre 8,2% une détérioration. Le solde d'opinion est en hausse de 16,3%.

## ANNEXES

**Tableau 1 : Evolution par branches de l'indice de la Production Industrielle base 100 en 1999**

Branches	Poids	2006 III	2007 II	2007 III	Variations	Cont1	Glissement	Cont2
Extractives	56	61,7	70,6	64,1	-9,2	-0,3	3,8	0,1
Alimentaires	364	132,3	165,6	182,7	10,3	4,3	38,1	16,8
Textiles cuir	24	1,0	35,1	0,0	-100,0	-0,6	-100,0	0,0
Bois	2	34,4	6,0	4,6	-23,5	0,0	-86,7	-0,1
Papier carton	19	87,3	118,1	118,1	0,0	0,0	35,2	0,5
Chimie	271	42,0	99,3	83,1	-16,4	-3,0	97,6	10,2
Matériaux construction	76	258,0	321,3	291,1	-9,4	-1,6	12,8	2,3
Mécanique	37	76,6	91,9	70,4	-23,4	-0,5	-8,0	-0,2
Autres manufacturiers	12	54,8	73,7	64,9	-11,9	-0,1	18,4	0,1
Energie	139	153,2	157,5	166,2	5,5	0,8	8,5	1,7
<b>Ensemble</b>	<b>1 000</b>	<b>109,2</b>	<b>144,8</b>	<b>143,4</b>	<b>-1,0</b>	<b>-1,0</b>	<b>31,4</b>	<b>31,4</b>

Cont1=  $(i_{3,07} - i_{2,07})/I_{2,07} * \text{Poids}/1000$  ; Cont2=  $(i_{3,07} - i_{3,06})/I_{3,06} * \text{Poids}/1000$

**Tableau 2 : Evolution de l'indice de la production industrielle base 100 en 1999**

	2006 III	2007 II	2007 III	Variations	Glissement
<b>Extractives</b>	<b>61,7</b>	<b>70,6</b>	<b>64,1</b>	<b>-9,2</b>	<b>3,8</b>
Phosphates	41,9	52,4	42,5	-18,7	1,5
Autres extractives	121,2	125,2	128,8	2,8	6,2
<b>Alimentaires</b>	<b>132,3</b>	<b>165,6</b>	<b>182,7</b>	<b>10,3</b>	<b>38,1</b>
Conserves	713,0	283,8	560,1	97,4	-21,5
Huileries	96,9	96,5	77,2	-20,0	-20,3
Travail de grains	137,2	144,4	140,4	-2,8	2,3
Aliments céréales	49,5	45,0	37,8	-16,1	-23,7
Sucre confiserie	52,2	87,7	62,6	-28,6	19,8
Boissons	111,9	105,3	116,2	10,4	3,9
Tabacs	136,1	109,1	90,1	-17,4	-33,8
Autres alimentaires	424,1	389,7	314,5	-19,3	-25,8
<b>Textiles cuir</b>	<b>1,0</b>	<b>35,1</b>	<b>0,0</b>	<b>-100,0</b>	<b>-100,0</b>
Coton textile	0,0	37,7	0,0	-100,0	//
Cuir	11,9	6,5	0,0	-100,0	-100,0
<b>Bois</b>	<b>34,4</b>	<b>6,0</b>	<b>4,6</b>	<b>-23,5</b>	<b>-86,7</b>
<b>Papier carton</b>	<b>87,3</b>	<b>118,1</b>	<b>118,1</b>	<b>0,0</b>	<b>35,2</b>
<b>Chimie</b>	<b>42,0</b>	<b>99,3</b>	<b>83,1</b>	<b>-16,4</b>	<b>97,6</b>
Raffinage	0,0	112,4	100,4	-10,7	//
Produits chimiques	36,0	95,6	76,8	-19,7	113,3
Industries Chimiques de base	6,1	89,1	60,7	-31,9	898,7
Acide phosphorique	2,9	97,9	66,5	-32,1	2 183,5
Engrais	14,4	65,8	45,5	-30,9	214,8
Pharmacie	60,6	102,6	143,1	39,5	136,2
Cosmétiques	93,0	92,1	95,2	3,3	2,3
Peintures	124,0	139,2	142,5	2,4	14,9
Autres produits chimiques	162,9	298,4	40,2	-86,5	-75,3
Caoutchouc	156,1	150,2	170,8	13,7	9,4
<b>Matériaux construction</b>	<b>258,0</b>	<b>321,3</b>	<b>291,1</b>	<b>-9,4</b>	<b>12,8</b>
<b>Mécanique</b>	<b>76,6</b>	<b>91,9</b>	<b>70,4</b>	<b>-23,4</b>	<b>-8,0</b>
Ouvrage métallique	69,5	110,7	63,6	-42,6	-8,5
Machines	100,1	43,6	91,9	110,7	-8,3
Réparations	62,3	64,3	62,7	-2,4	0,7
<b>Autres manufacturiers</b>	<b>54,8</b>	<b>73,7</b>	<b>64,9</b>	<b>-11,9</b>	<b>18,4</b>
<b>Energie</b>	<b>153,2</b>	<b>157,5</b>	<b>166,2</b>	<b>5,5</b>	<b>8,5</b>
Electricité	164,2	165,6	180,9	9,2	10,2
Eau	129,5	139,9	134,5	-3,9	3,8
<b>TOTAL</b>	<b>109,2</b>	<b>144,8</b>	<b>143,4</b>	<b>-1,0</b>	<b>31,4</b>

**Tableau 3 : Evolution de l'indice de la production industrielle des neuf premiers mois de 2007 base 100 en 1999**

	9 mois 2006	9 mois 2007	Variations
<b>Extractives</b>	<b>66,6</b>	<b>67,5</b>	<b>1,4</b>
Phosphates	46,8	47,8	2,1
Autres extractives	124,7	126,7	1,6
<b>Alimentaires</b>	<b>172,8</b>	<b>185,0</b>	<b>7,1</b>
Conserves	460,9	387,5	-15,9
Huileries	71,5	97,7	36,6
Travail de grains	128,8	140,5	9,1
Aliments céréales	50,1	43,4	-13,4
Sucre confiserie	112,6	110,6	-1,8
Boissons	112,2	113,6	1,2
Tabacs	120,8	91,6	-24,2
Autres alimentaires	432,9	372,9	-13,9
<b>Textiles cuir</b>	<b>70,9</b>	<b>82,2</b>	<b>15,9</b>
Coton textile	76,4	89,2	16,8
Cuir	10,2	4,4	-57,0
<b>Bois</b>	<b>108,7</b>	<b>5,6</b>	<b>-94,9</b>
<b>Papier carton</b>	<b>104,6</b>	<b>112,2</b>	<b>7,2</b>
<b>Chimie</b>	<b>64,5</b>	<b>86,7</b>	<b>34,3</b>
Raffinage	49,0	74,7	52,6
Produits chimiques	58,4	82,2	40,8
Industries Chimiques de base	37,6	71,2	89,2
Acide phosphorique	45,5	80,4	76,4
Engrais	16,7	46,9	181,4
Pharmacie	65,9	108,0	64,0
Cosmétiques	100,8	88,7	-12,0
Peintures	149,5	147,0	-1,7
Autres produits chimiques	123,8	163,5	32,1
Caoutchouc	168,0	162,6	-3,2
<b>Matériaux construction</b>	<b>263,2</b>	<b>292,0</b>	<b>10,9</b>
<b>Mécanique</b>	<b>80,7</b>	<b>79,8</b>	<b>-1,2</b>
Ouvrage métallique	70,9	86,4	21,9
Machines	113,6	64,8	-43,0
Réparations	61,3	62,1	1,3
<b>Autres manufacturiers</b>	<b>77,1</b>	<b>75,8</b>	<b>-1,7</b>
<b>Energie</b>	<b>148,0</b>	<b>157,7</b>	<b>6,6</b>
Electricité	155,5	167,1	7,5
Eau	131,7	137,4	4,4
<b>TOTAL</b>	<b>132,5</b>	<b>146,7</b>	<b>10,7</b>

**Tableau 4 : Principales productions industrielles en quantité**

	Année	Trimestre				Total
		1 <sup>er</sup>	2 <sup>ème</sup>	3 <sup>ème</sup>	4 <sup>ème</sup>	
Phosphates (1000) Tonnes	1999	473,2	520,7	443,6	478,6	1 916,1
	2000	483,5	599,7	467,6	486,1	2 036,9
	2001	508,1	464,4	427	476,9	1 876,4
	2002	381,0	395	385,5	387,6	1 549,1
	2003	306,6	381,0	420,0	392,0	1 499,6
	2004	429,0	382,0	374,0	391,0	1576,0
	2005	409,0	434,0	320,0	288,0	1451,0
	2006	219,0	171,0	0,0	194,0	584,0
	2007	182,0	195,3	171,0		548,3
Sel Marin (000) Tonnes	1999	64	76	5	0	145
	2000	25	95	4	0	124
	2001	56	47,8	6	0	109,8
	2002	42,5	122	7	0	171,5
	2003	46,9	108	37,1	43,0	235
	2004	40,6	39,4	45,9	41,9	167,8
	2005	21,2	29,2	40,8	42,8	134,0
	2006	50,7	49,7	46,7	51,5	198,6
	2007	54,6	50,2	51,9		156,7
Huile Brute (000) Tonnes	1999	22,9	24,7	17,8	6,3	71,7
	2000	32,7	41,8	33,3	24,8	132,6
	2001	18,1	44,3	27,3	35,6	125,3
	2002	26,2	19	26,1	26,8	98,1
	2003	13,9	17,4	7,9	0	39,2
	2004	11,7	15,6	0	0	27,3
	2005	14,8	17,9	11,4	6,5	50,6
	2006	8,0	7,0	14,5	22,8	52,4
	2007	18,3	24,5	0,1		42,9
Huile Raffinée (000) Tonnes	1999	28,1	19,6	19,7	14	81,4
	2000	19,6	17,8	19,7	19,1	76,2
	2001	15,5	22,2	15	17,9	70,6
	2002	14,6	21,8	19,9	22,2	78,5
	2003	22,4	13,0	21,0	19,3	75,7
	2004	19,4	20,1	17,9	18,7	76,1
	2005	17,4	18,0	12,8	11,8	60,0
	2006	18,6	9,8	21,8	27,0	77,3
	2007	26,6	14,3	25,8		66,7

**Tableau 4 (suite) : Principales productions industrielles en quantité**

Produits	Année	Trimestre				Total
		1 <sup>er</sup>	2 <sup>ème</sup>	3 <sup>ème</sup>	4 <sup>ème</sup>	
Farine de blé (000) Tonnes	1999	47,6	40	40,2	43,5	171,3
	2000	49,1	43,3	42,3	48,1	182,8
	2001	45,8	42,8	42,5	45,7	176,8
	2002	47,7	49,5	47,9	52,3	197,4
	2003	51,4	50,5	51,5	53,4	206,8
	2004	52,2	50,7	49,4	55,2	207,5
	2005	57,2	58,6	57,8	58,4	232,0
	2006	53,2	56,1	53,3	61,0	223,5
	2007	60,3	64,0	62,1		186,4
Sucre en morceaux (000) Tonnes	1999	9,8	11,1	16,3	9,4	46,6
	2000	9,9	5,6	0	7,1	22,6
	2001	9,3	9	0	8,9	27,2
	2002	6,3	6,6	0	6,9	19,8
	2003	6,3	5,0	5,3	6,6	23,2
	2004	7,0	7,0	5,5	9,4	28,9
	2005	6,8	7,0	5,5	6,4	25,7
	2006	5,2	7,2	6,4	4,2	23,1
	2007	6,1	4,8	4,6		15,5
Produits pétroliers (000) Tonnes	1999	103,9	246,2	237	232,8	819,9
	2000	218,7	158	204	236,6	817,3
	2001	230,2	215,6	213,6	194,6	854
	2002	212,1	153,9	249,1	238,6	853,7
	2003	250,3	262,7	275,4	302,8	1091,2
	2004	260,6	279,9	290,8	274,6	1105,9
	2005	250,9	268,1	166,7	184,2	869,9
	2006	243,2	56,6	-	12,7	312,5
	2007	21,5	210,9	184,6		417,0
Savon de ménage (000) Tonnes	1999	10,2	8,9	12,5	9,3	40,9
	2000	9,5	13,5	10,6	9,7	43,3
	2001	10,3	10	10,7	7,6	38,6
	2002	5,8	10,5	9,1	9,4	34,8
	2003	9,2	11,9	11,6	11,2	43,9
	2004	11,4	9,1	11,6	12,3	44,4
	2005	8,8	11,2	10,4	10,6	41,0
	2006	11,5	11,8	10,4	9,4	43,1
	2007	7,0	10,7	9,1		26,8
Engrais (000) Tonnes	2000	21,9	73,5	24,7	30,3	150,4
	2001	55	62,8	25	60,3	203,1
	2002	65,8	58,4	46,8	29,8	200,8
	2003	77,9	79,7	30,9	62,3	250,8
	2004	42,3	53,4	55,7	59,1	210,5
	2005	51,7	48,9	39,0	46,5	186,1
	2006	7,4	8,5	6,4	11,2	33,4
	2007	13,1	29,2	20,2		62,5

**Tableau 4 (suite et fin): Principales productions industrielles en quantité**

Produits	Année	Trimestre				Total
		1 <sup>er</sup>	2 <sup>ème</sup>	3 <sup>ème</sup>	4 <sup>ème</sup>	
Ciment (000) Tonnes	1999	224,3	234,8	261,2	293,2	1 013,5
	2000	348,3	370,1	325,5	296,6	1 340,5
	2001	371,7	424,7	374,9	367,7	1 539
	2002	431,9	445,2	440,0	336,1	1 653,2
	2003	318,3	508,4	452,2	415,0	1 693,9
	2004	622,5	649,9	541,5	577,4	2 391,3
	2005	644,2	704,4	623,9	650,7	2 623,2
	2006	741,4	725,7	703,5	713,3	2 883,8
	2007	726,3	879,3	796,3		2401,9
Electricité en (000) MWH	1999	300,1	330,5	340	377,4	1 348
	2000	325,2	332,7	322,8	384,6	1 365,3
	2001	369,6	272,5	438,3	570,8	1 651,2
	2002	316	315,3	469	457	1 557,3
	2003	412,6	455	496	491,9	1 855,5
	2004	434,0	456	522	537,4	1 949,4
	2005	464,9	541,0	574	592	2 171,9
	2006	476,5	542,5	553,4	587,1	2 159,5
	2007	521,7	558,2	609,7		1689,6
Eau (000000) M3	1999	24,7	23,5	23,8	26	98
	2000	28	27,8	25	26,3	107,1
	2001	27,7	27,6	25,5	26,7	107,5
	2002	27	28,1	28,2	27,9	111,2
	2003	28,3	28,6	27,9	29,0	113,8
	2004	30,0	30,0	29,1	29,8	118,9
	2005	30,9	31,8	30,4	31,7	124,8
	2006	32,0	33,0	31,7	32,7	129,5
	2007	33,8	34,3	32,9		101,0
Acide phosphorique (Tonnes)	1999	43 020	81 367	88 902	83 876	297 165
	2000	70 712	81 914	67 393	73 632	293 651
	2001	55 000	83 571	101 228	129 888	369 687
	2002	167 149	167 334	161 403	142 348	638 234
	2003	116 182	108 565	143 369	143 184	511 300
	2004	120 223	156 126	148 934	145084	570 367
	2005	110 345	139 031	125 739	128 903	504 018
	2006	73 183	26 155	2162	78708	180 208
	2007	56 983	72 737	49369		179089

**Tableau 5 : Evolution conjoncturelle selon l'enquête d'opinion**

Branche	Raison sociale	production	comd. local	comd. Ext.	stocks	Evol. prod	Evol.Prix	comd. Tim étudié	Evol.Emploi	capacité prod.	compétitivité
<b>Alimentaires</b>	Total réponses	17	18	16	19	18	19	19	16	17	17
	Total non réponses	9	8	10	7	8	7	7	10	9	9
	% Augmentation	0,0	5,6	6,3	0,0	11,1	15,8	10,5	12,5	23,5	29,4
	% Stabilité	70,6	77,8	62,5	68,4	77,8	78,9	84,2	75,0	58,8	58,8
	% Diminution	29,4	16,7	31,3	31,6	11,1	5,3	5,3	12,5	17,6	11,8
	Solde	-29,4	-11,1	-25,0	-31,6	0,0	10,5	5,3	0,0	5,9	17,6
<b>Chimie</b>	Total réponses	12	13	13	12	12	11	13	12	12	12
	Total non réponses	5	4	4	5	5	6	4	5	5	5
	% Augmentation	0,0	0,0	0,0	8,3	8,3	0,0	0,0	0,0	16,7	8,3
	% Stabilité	75,0	76,9	61,5	75,0	83,3	90,9	84,6	91,7	50,0	91,7
	% Diminution	25,0	23,1	38,5	16,7	8,3	9,1	15,4	8,3	33,3	0,0
	Solde	-25,0	-23,1	-38,5	-8,3	0,0	-9,1	-15,4	-8,3	-16,7	8,3
<b>Autres</b>	Total réponses	23	24	21	24	22	24	24	23	23	23
	Total non réponses	10	9	12	9	11	9	9	10	10	10
	% Augmentation	4,3	0,0	4,8	16,7	31,8	4,2	0,0	8,7	17,4	26,1
	% Stabilité	78,3	62,5	61,9	66,7	59,1	87,5	95,8	78,3	52,2	65,2
	% Diminution	17,4	37,5	33,3	16,7	9,1	8,3	4,2	13,0	30,4	8,7
	Solde	-13,0	-37,5	-28,6	0,0	22,7	-4,2	-4,2	-4,3	-13,0	17,4
<b>Ensemble</b>	Total réponses	50	51	46	51	49	51	52	48	49	49
	Total non réponses	21	20	25	20	22	20	19	23	22	22
	% Augmentation	2,0	2,0	4,3	9,8	20,4	7,8	3,8	8,3	18,4	24,5
	% Stabilité	76,0	70,6	63,0	68,6	69,4	84,3	90,4	79,2	53,1	67,3
	% Diminution	22,0	27,5	32,6	21,6	10,2	7,8	5,8	12,5	28,6	8,2
	Solde	-20,0	-25,5	-28,3	-11,8	10,2	0,0	-1,9	-4,2	-10,2	16,3

*ANSD/DSECN/DSC/BEC ©Novembre 2007  
Point E, rue de Diourbel x rue de Saint Louis, BP 116 Dakar Sénégal Tél : 33 824 36 15*



---

*Indice Harmonisé de la Production Industrielle (IHPI)*