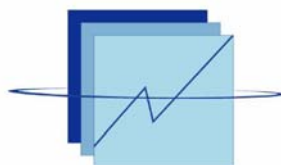


REPUBLIQUE DU SENEGAL

UN PEUPLE -UN BUT -UNE FOI

MINISTERE DE L'ECONOMIE ET DES FINANCES

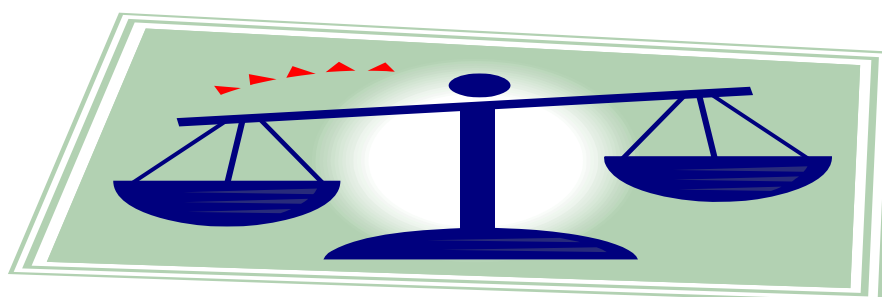


ANSD
Agence Nationale de
la Statistique et de la Démographie

Direction des Statistiques Economiques et de la Comptabilité Nationale

NOTE D'ANALYSE DE L'INDICE HARMONISE DES PRIX A LA CONSOMMATION

QUATRIEME TRIMESTRE 2008



REPUBLIQUE DU SENEGAL
MINISTERE DE L'ECONOMIE
ET DES FINANCES

AGENCE NATIONALE DE LA STATISTIQUE ET DE LA DEMOGRAPHIE

Direction des Statistiques Economiques et de la Comptabilité Nationale

Rue de Saint Louis x rue de Diourbel
Tel : (221) 33-869-21-39 / Fax : 33-824-36-15
Site web : www.ansd.sn
E-mail : statsenegal@yahoo.fr

Directeur Général

Babakar FALL

Directeur Général Adjoint

Mamadou Falou MBENGUE

Directeur des Statistiques Economiques

Et de la Comptabilité Nationale

Mamadou Alhousseynou SARR

Chef de la Division des statistiques

Conjoncturelles

Yankhoba Jacques BADJI

Rédacteur en Chef

Baba NDIAYE

Distribution :

Aïssatou Guèye THIAM

Pour toute information, s'adresser au bureau des Prix

Publication Trimestrielle

février 2009

ISSN 0850- 1475

SOMMAIRE

| | |
|---|-----------|
| Introduction | 2 |
| I- Evolution trimestrielle de l'indice des prix à la consommation. | 2 |
| II - Evolution par fonction de consommation | 3 |
| II-1 Enseignement | 3 |
| II-2 Santé | 3 |
| II-3 Produits alimentaires, boissons non alcoolisées | 4 |
| II-4 Restaurants et hôtels | 5 |
| II-5 Meubles, articles de ménage et entretien courant du foyer | 6 |
| II-6 Logement, eau, électricité, gaz et autres combustibles | 7 |
| II-7 Communication | 7 |
| II-8 Loisirs et culture | 8 |
| II-9 Boissons alcoolisées, tabacs et stupéfiants | 9 |
| II-10 Articles d'habillement et chaussures | 9 |
| II-11 Biens et services divers | 10 |
| II-12 Transports | 11 |
| III- Analyse des nomenclatures secondaires | 12 |
| III-1 Evolution des prix selon l'origine des produits | 12 |
| III-2 Classification selon la durabilité | 12 |
| III-3 Classification selon le secteur de production | 13 |
| III-4 Inflation sous jacente | 13 |
| Annexe 1 Indice des prix à la consommation au deuxième trimestre 2008 (base 100 en 1996) | 14 |
| Annexe 2 : Listes des prix moyens trimestriels de quelques variétés | 15 |
| Annexe3 : Encadré : Formule de calcul des contributions des fonctions de consommation dans la variation de l'indice global | 1 |

Introduction

Au quatrième trimestre 2008, les prix à la consommation se sont appréciés de 0,5% comparativement au trimestre précédent.

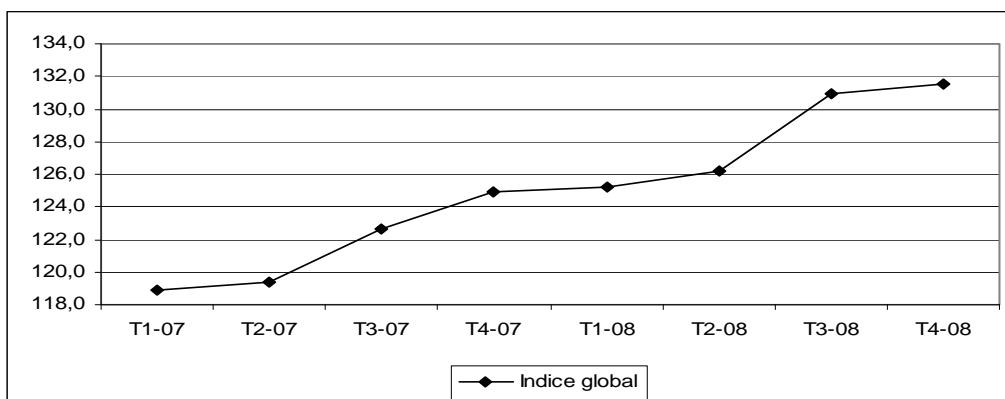
Cette hausse est soutenue essentiellement par les fonctions « Enseignement », « Santé », « Produits alimentaires, boissons non alcoolisées » et, dans une moindre mesure, « Restaurants et hôtels ». Comparés à la même période de l'année précédente, les prix à la consommation se sont élevés de 5,3%, soit 2,3 points au dessus du seuil communautaire. Le taux d'inflation est ressorti à 5,8% en 2008 contre 5,9% en 2007.

I- Evolution trimestrielle de l'indice des prix à la consommation

La tendance à la hausse des prix à la consommation entamée depuis le début de l'année 2008, s'est poursuivie au quatrième trimestre 2008. En effet, la conjoncture internationale difficile, marquée par la hausse des prix des produits alimentaires et énergétiques au cours du premier semestre 2008, n'a pas épargné l'économie sénégalaise. En dépit de la baisse du prix du baril survenue au cours des derniers mois du trimestre et son impact sur les prix du transport, le taux d'inflation annuel est demeuré au même niveau comparé à 2007.

Ainsi, entre le troisième et le quatrième trimestre 2008, le niveau des prix à la consommation a affiché une hausse de 0,5%, en liaison avec celles des prix des fonctions « Enseignement » (+3,8%), « Santé » (+1,6%), « Produits alimentaires, boissons non alcoolisées » (1,0%) et, dans une moindre mesure, des fonctions « Restaurants et hôtels » (0,7%).

Graphique 1 : Evolution trimestrielle de l'indice des prix à la consommation



Source : ANSD

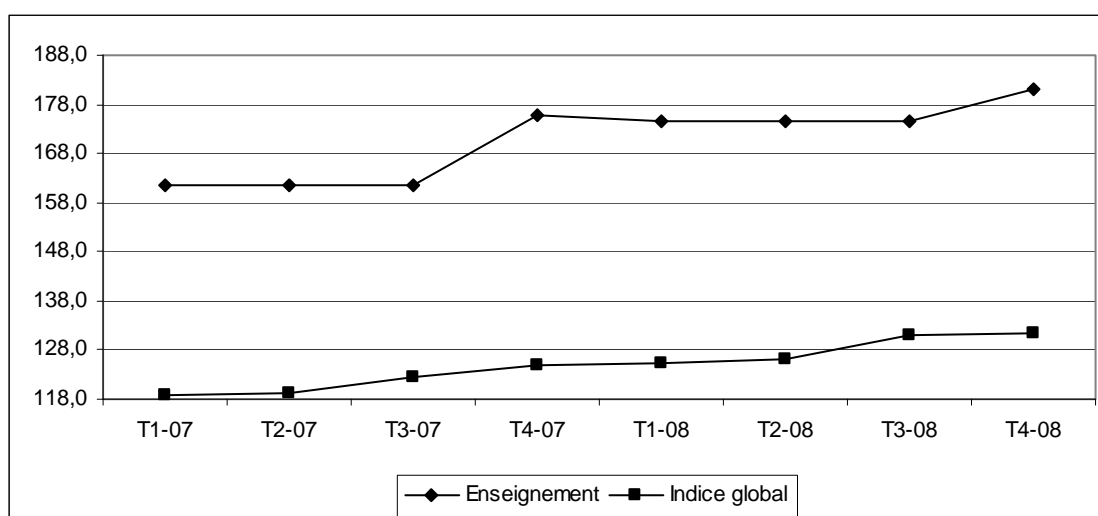
II - Evolution par fonction de consommation

L'analyse de l'évolution par fonction de consommation permet d'apprécier la fluctuation de leurs prix ainsi que leur contribution à l'évolution d'ensemble.

II-1 Enseignement

Les prix de la fonction « **enseignement** » se sont appréciés de 3,8% par rapport au troisième trimestre 2008. Cette situation s'explique par les hausses respectives de 6,7% et de 2,2% des postes « enseignement préélémentaire et primaire » et « enseignement secondaire ». Les ajustements au niveau des frais d'inscription au cours de la rentrée 2008-2009 sont à l'origine de cette hausse trimestrielle des prix de la fonction. La fonction a contribué à hauteur de 14,1% au relèvement du niveau général des prix au quatrième trimestre 2008. En glissement annuel, les prix de la fonction se sont situés à 3,0% au dessus de leur niveau de l'année précédente.

Graphique 2: Evolution de la fonction «Enseignement» et de l'indice global

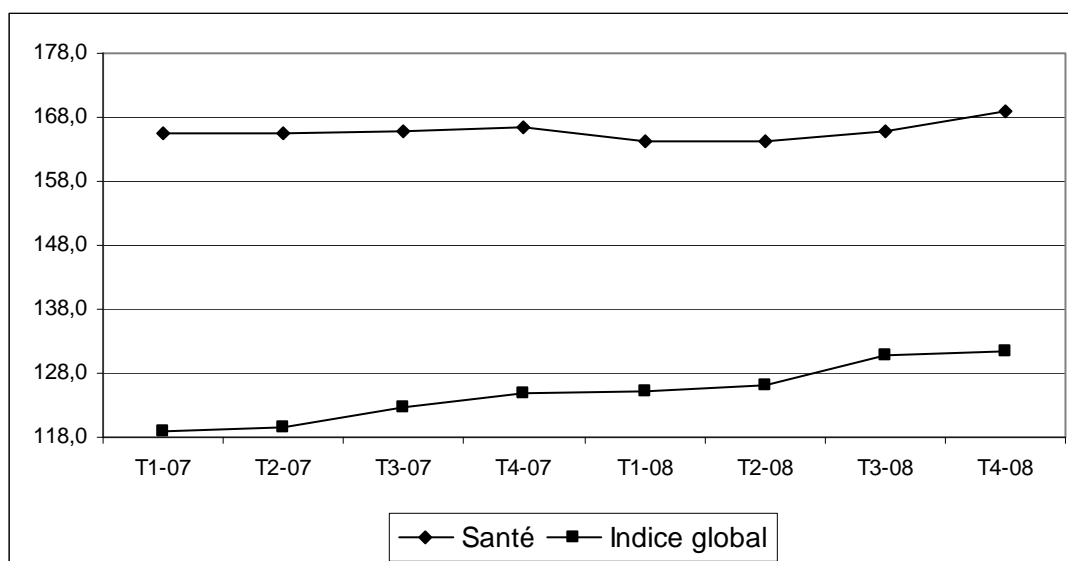


II-2 Santé

Les prix de la fonction « santé » ont enregistré une hausse trimestrielle de 2,0%, en liaison avec l'accroissement des prix des postes « produits de pharmacopée traditionnelle » (+7,1%) et « produits médicaux divers » (+1,6%). Toutefois, par rapport au même trimestre de l'année précédente, les prix de cette fonction se sont relevés de 1,6%.

La fonction a contribué à hauteur de 10% à la variation de l'indice global au cours du trimestre sous revue.

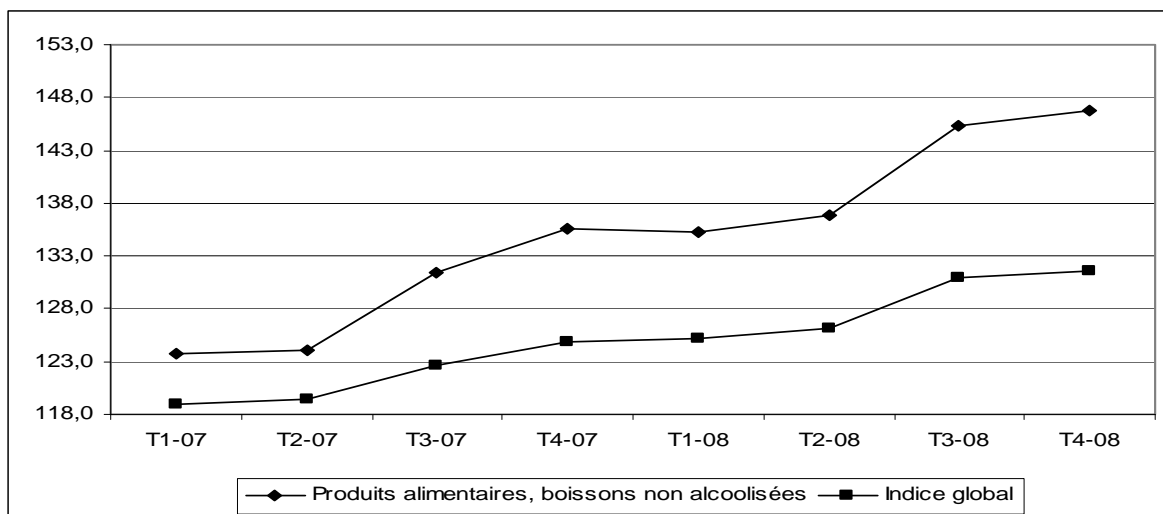
Graphique 3: Evolution de la fonction «Santé» et de l'indice global



II-3 Produits alimentaires, boissons non alcoolisées

Les prix de la fonction « Produits alimentaires, boissons non alcoolisées » ont connu une hausse de 1,0% au cours du quatrième trimestre. Cette croissance est consécutive à l'appréciation des prix des postes « Céréales non transformées » (+10,4%), « farines, semoules et gruaux » (+4,3%). Les hausses des prix des céréales au cours de la période sous revue résultent notamment de l'effet des spéculations de prix faites à la suite de la levée de la subvention sur le riz par l'Etat au cours du troisième trimestre 2008. Les cours mondiaux du riz ont confirmé leur tendance à la baisse observée au trimestre précédent, passant d'un indice des prix de 391,1 à 230,9 entre juin et décembre 2008 (voir annexe 3). Par ailleurs, il est noté la baisse des prix des céréales locales résultant de la disponibilité des récoltes issues de la campagne agricole 2008-2009. La réduction des prix des légumes est à mettre à l'actif de la bonne campagne maraîchère 2008. Les baisses des prix des postes « légumes frais » (-5,5%), « fruits » (-2,8%), « lait » (-1,6%) et « boeuf » (-1,2%) ont atténué la hausse des prix de la fonction. La contraction de l'indice des prix des poissons et autres produits frais de la pêche est liée au ravitaillement correct des marchés à la suite de la période hivernale. Comparés au même trimestre de l'année précédente, les prix de la fonction se sont élevés de 8,2%. La fonction a enregistré la plus forte contribution (88,1%) à la variation trimestrielle des prix à la consommation.

Graphique 4 : Evolution trimestrielle de la fonction « Produits alimentaires, boissons non alcoolisées» et de l'indice global



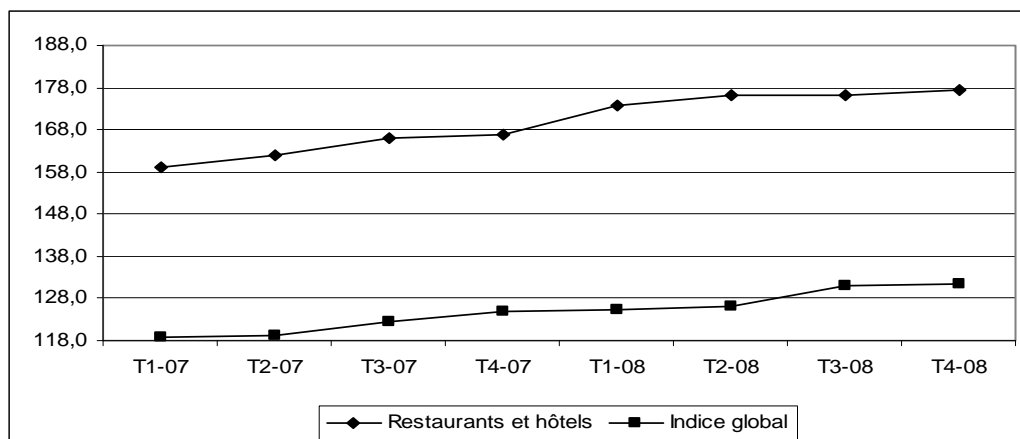
Source : ANSD

II-4 Restaurants et hôtels

Les prix de la fonction « Restaurants et hôtels » sont ressortis en hausse de 0,7% au cours du quatrième trimestre 2008. Cette variation est le reflet de l'augmentation de 0,7% des prix des « restaurants, cafés et établissement similaires » intervenue au cours de la période sous revue. Par rapport au même trimestre de l'année 2007, les prix de la fonction ont crû de 6,3%.

La fonction a contribué positivement à hauteur de 3,0% à la variation trimestrielle de l'indice global.

Graphique 5 : Evolution trimestrielle de la fonction « Restaurants et hôtels » et de l'indice global

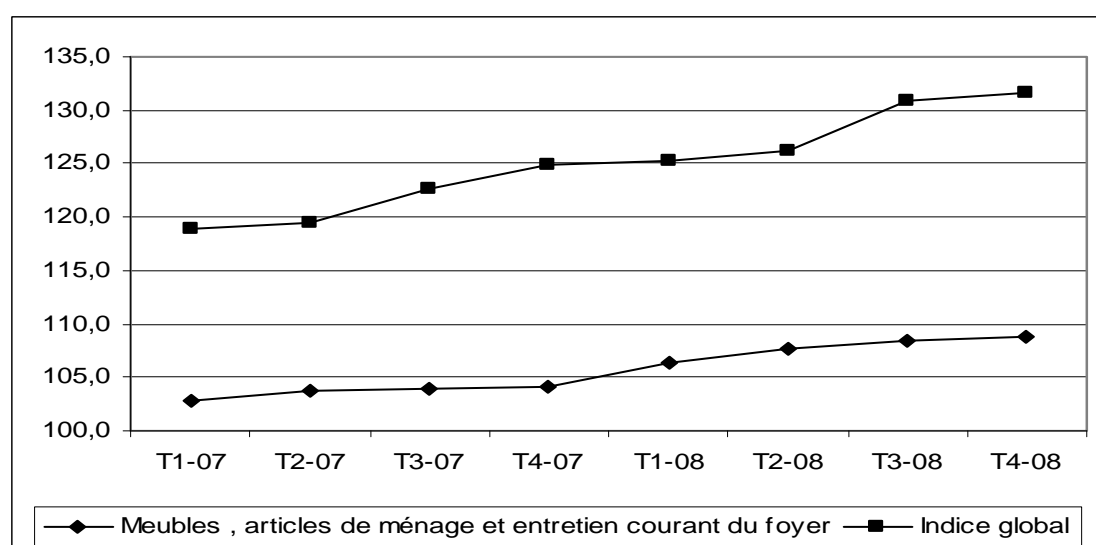


Source : ANSD

II-5 Meubles, articles de ménage et entretien courant du foyer

La variation des prix de la fonction « meubles, articles de ménage et entretien courant du foyer » est ressortie à +0,4% par rapport au troisième trimestre 2008. Cette évolution résulte notamment de la hausse des prix du poste « meubles, articles d'ameublement » (+1,0%). En glissement annuel, les prix se sont appréciés de 4,6%. La fonction a contribué pour 4,9% au relèvement du niveau général des prix de ce trimestre.

Graphique 6 : Evolution trimestrielle de la fonction «Meubles, articles de ménage et entretien courant du foyer» et de l'indice global

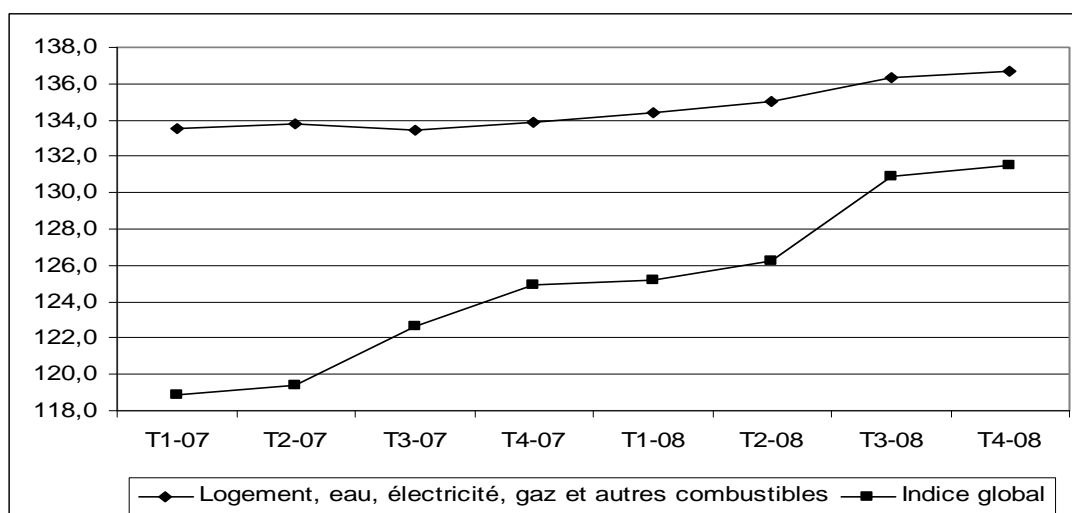


II-6 Logement, eau, électricité, gaz et autres combustibles

Les prix de la fonction « logement, eau, électricité, gaz et autres combustibles » ont crû de 0,2% au cours du quatrième trimestre 2008, en liaison avec la hausse respective des prix des combustibles solides et de l'électricité de 1,1% et 1,6%.

Par rapport au quatrième trimestre 2007, les prix de la fonction ont été majorés de 2,1%. La fonction a contribué pour 7,8% à la variation globale de l'indice au cours du trimestre.

Graphique 7: Evolution trimestrielle de la fonction «Logement, eau, électricité, gaz et autres combustibles» et de l'indice global

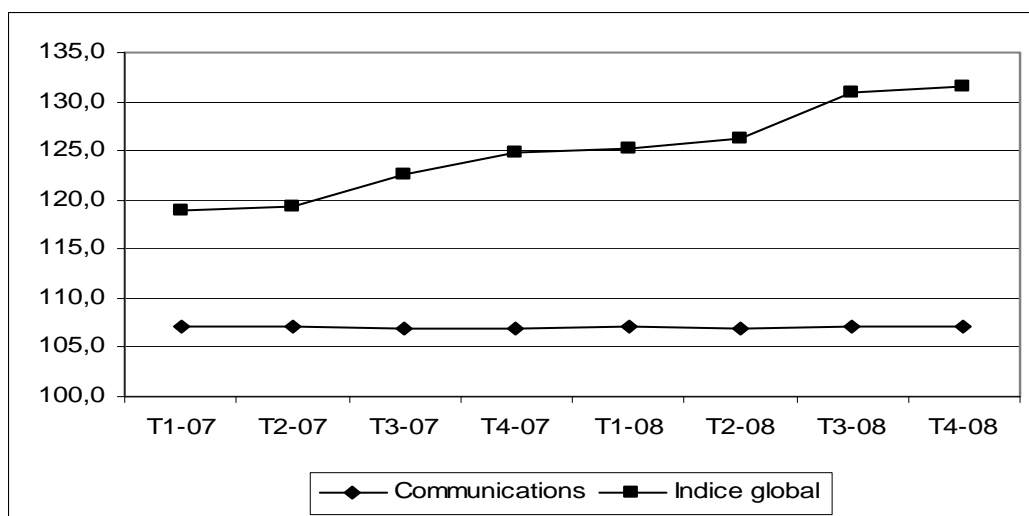


Source : ANSD

II-7 Communication.

Les prix des produits retenus n'ont pas connu de fluctuations au cours du quatrième trimestre 2008 et en glissement annuel. En terme de contribution à la hausse des prix, l'évolution des prix de cette fonction n'a pas été significative.

Graphique 8: Evolution trimestrielle de la fonction «Communications» et de l'indice global

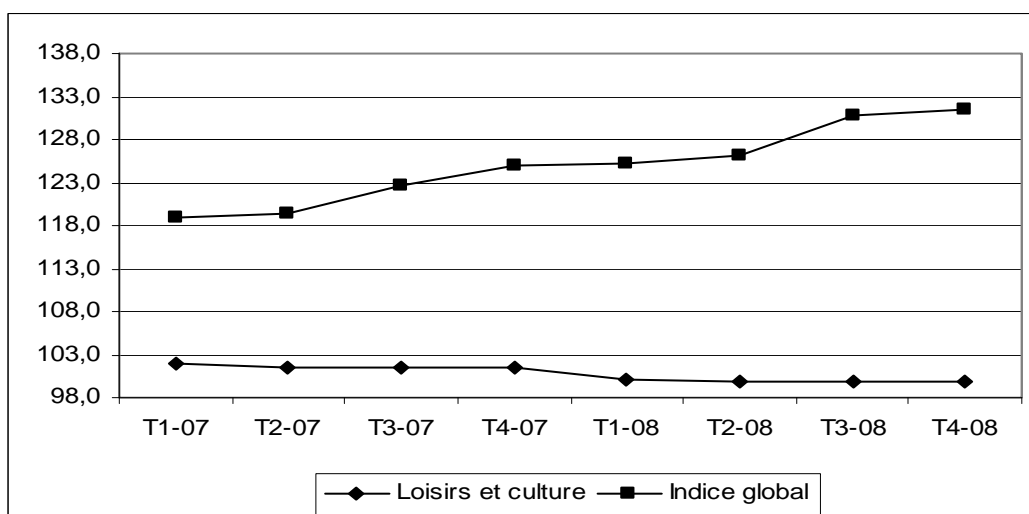


II-8 Loisirs et culture

Les prix de la fonction «loisirs et culture» n'ont pas enregistré de variations sensibles de prix au cours de la période sous revue. En glissement annuel, l'indice de la fonction a chuté de 1,6%.

Son prix relatif est en deçà de celui de l'indice d'ensemble et sa contribution à la croissance des prix de l'indice global est nulle.

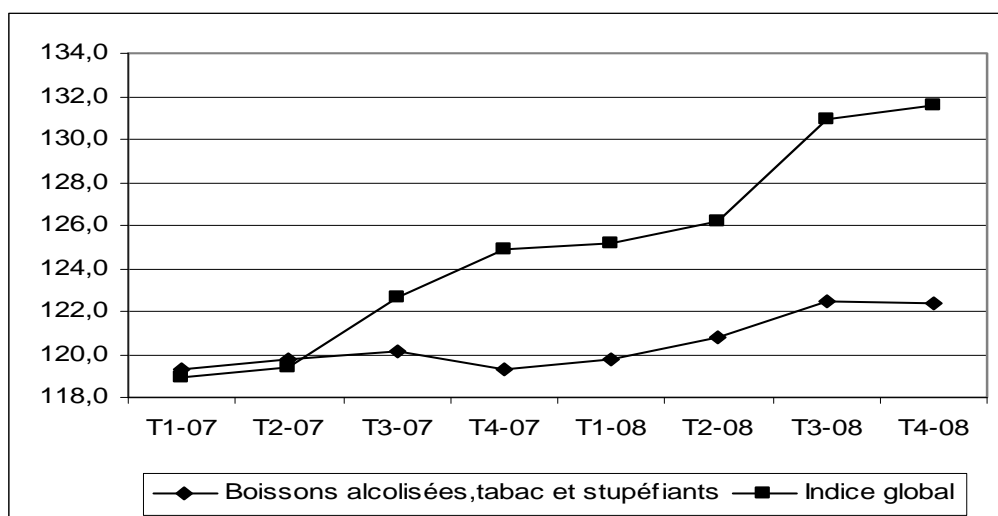
Graphique 9 : Evolution trimestrielle de la fonction «Loisirs et culture» et de l'indice global



II-9 Boissons alcoolisées, tabacs et stupéfiants

La fonction « Boissons alcoolisées, tabacs et stupéfiants » a connu une légère baisse de prix de 0,1%, imputable aux stupéfiants qui ont vu leur prix se replier de 0,4%. En glissement annuel, les prix de la fonction ont été majorés de 2,5%. La fonction a contribué faiblement et négativement (-0,1%) à la variation de l'indice global.

Graphique 10 : Evolution trimestrielle de la fonction «Boissons alcoolisées, tabacs et stupéfiants » et de l'indice global



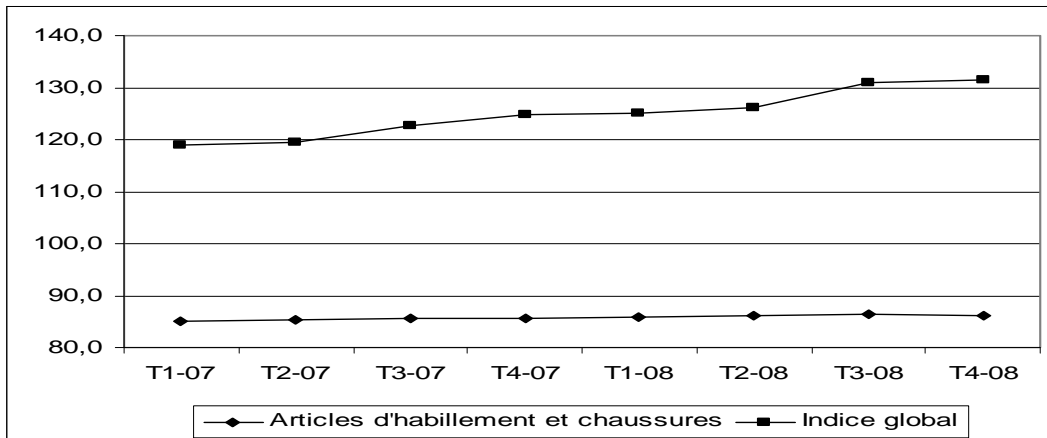
Source : ANSD

II-10 Articles d'habillement et chaussures

Au cours du quatrième trimestre 2008, les prix de la fonction « Articles d'habillement et chaussures » se sont légèrement dépréciés de 0,1%, tirés essentiellement par les autres articles vestimentaires et accessoires d'habillement (-1,3%). En glissement annuel, les prix de la fonction se situent à 0,6% au dessus de leur niveau du quatrième trimestre 2007.

La fonction a contribué au ralentissement de la variation trimestrielle de l'indice global.

Graphique 11 : Evolution trimestrielle de la fonction « Articles d’habillement et chaussures » et de l’indice global



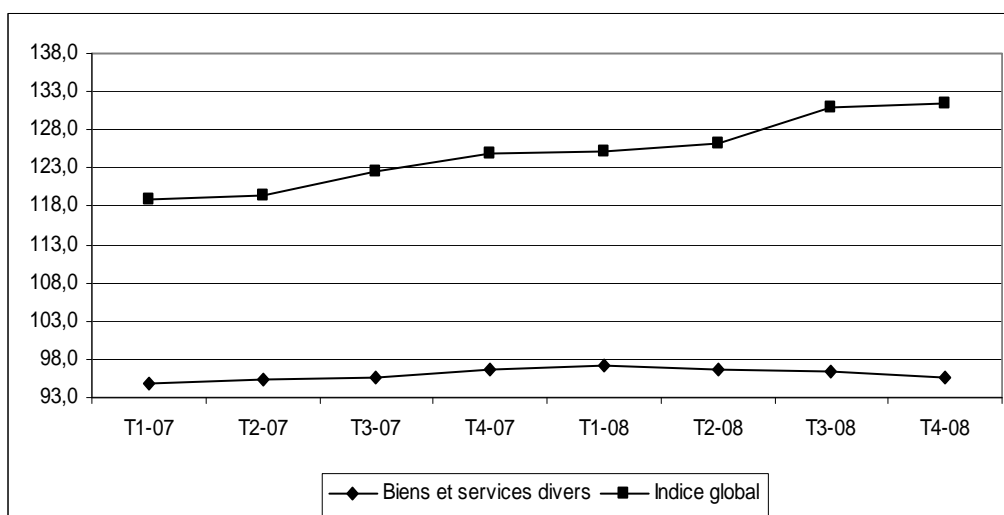
Source : ANSD

II-11 Biens et services divers

L’indice des prix de la fonction « Biens et services divers » a enregistré au cours du quatrième trimestre 2008 un repli de 0,7%. Cette variation est exclusivement imputable au poste autres appareils, articles et produits pour soins corporels (-1,6%). En glissement annuel, les prix de la fonction se sont repliés de 11,0% par rapport à leur niveau de 2007.

La fonction a légèrement contribué négativement (-4,5%) au relèvement du niveau général des prix.

Graphique 12: Evolution trimestrielle de la fonction «Biens et services divers » et de l’indice global

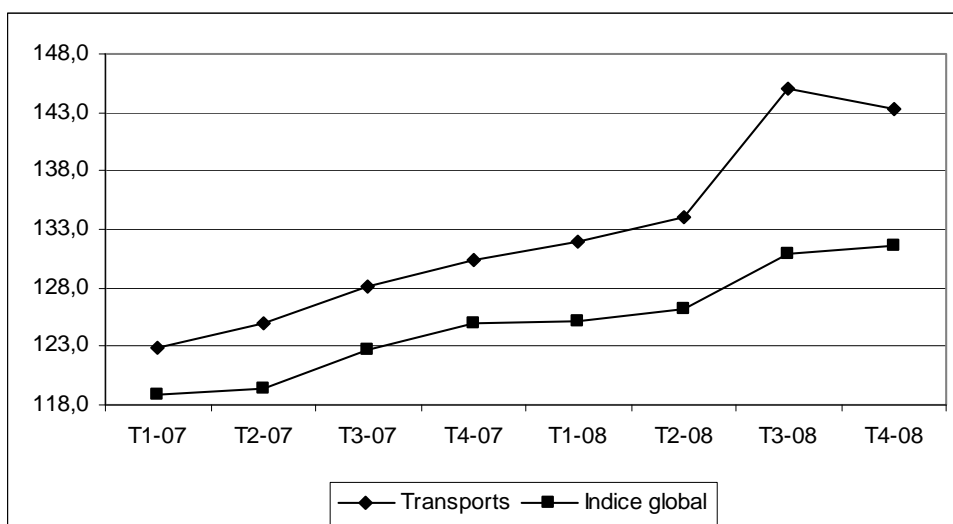


Source : ANSD

II-12 Transports

L'indice des prix de la fonction « Transports » a enregistré une baisse de 1,1% au cours du quatrième trimestre 2008, imputable au repli des prix des carburants et lubrifiants (-12,5%). La baisse des prix des carburants et lubrifiants est consécutive aux différentes mesures prises par le gouvernement à la suite du reflux des cours mondiaux du baril de pétrole. Les prix des services de « transport » ont reculé de 2,3% en décembre 2008, à la suite de deux baisses cumulées de 11,5% des prix à la pompe des carburants et lubrifiants en début et fin du mois. En glissement annuel, les prix de la fonction se sont élevés de 9,9%. La fonction a contribué pour 21,2% au ralentissement de la variation trimestrielle de l'indice global.

Graphique 13: Evolution trimestrielle de la fonction «Transports» et de l'indice global



Source : ANSD

III- Analyse des nomenclatures secondaires

L'analyse de l'évolution des prix est également effectuée selon les différentes classifications fonctionnelles, à savoir l'origine des produits, le secteur de production, la durabilité et l'inflation sous-jacente.

Tableau 1 : Répartition du panier selon les nomenclatures secondaires

| | Pondération | T4- 07 | T3- 08 | T4- 08 | Variation | |
|--------------------------------|-------------|--------|--------|--------|-----------------|-------------------|
| | | | | | Sur 1 trimestre | Glissement annuel |
| INDICE GLOBAL | 10000 | 124,9 | 130,9 | 131,5 | 0,5% | 5,3% |
| ORIGINE | | | | | | |
| Indice des Produits locaux | 6925 | 134,3 | 138,8 | 139,0 | 0,1% | 3,5% |
| Indice des produits importés | 3075 | 103,8 | 113,1 | 114,8 | 1,5% | 10,7% |
| DURABILITE | | | | | | |
| Indice des biens durables | 396 | 112,7 | 114,6 | 113,5 | -0,9% | 0,7% |
| Indice des biens non durables | 5372 | 134,1 | 142,9 | 143,4 | 0,4% | 6,9% |
| Indice des biens semi-durables | 1362 | 86,7 | 88,1 | 87,9 | -0,2% | 1,4% |
| Indice des services | 2870 | 127,4 | 131,0 | 132,5 | 1,2% | 4,0% |
| SECTEURS | | | | | | |
| Indice primaire | 1154 | 145,1 | 153,3 | 151,2 | -1,3% | 4,3% |
| Indice secondaire | 5976 | 119,8 | 126,5 | 127,3 | 0,6% | 6,3% |
| Indice tertiaire | 2870 | 127,4 | 131,0 | 132,5 | 1,2% | 4,0% |
| Inflation sous jacente | | | | | | |
| Indice des "Produits frais" | 1875 | 126,1 | 144,6 | 148,1 | 2,4% | 17,4% |
| Indice de l'Energie | 630 | 163,2 | 174,9 | 170,6 | -2,5% | 4,5% |
| Indice Hors PF&E | 7495 | 121,4 | 123,8 | 124,1 | 0,3% | 2,3% |

III-1 Evolution des prix selon l'origine des produits

La hausse des prix enregistrée au cours du trimestre sous revue est supportée par les produits importés. En effet, les prix de ces produits ont crû de 1,5% par rapport au troisième trimestre 2008. Par rapport à leur niveau du quatrième trimestre 2007, les prix des produits importés ont progressé de 10,7%. Les produits locaux ont, pour leur part, enregistré des hausses de prix de l'ordre de 0,1% en rythme trimestriel et de 3,5% en glissement annuel.

III-2 Classification selon la durabilité

Les prix des produits non durables (produits alimentaires en général) (+0,4%) et des services (+1,2%) ont le plus influé sur la hausse trimestrielle de l'indice. En revanche, les prix des « Biens durables » et « Semi durables » ont baissé respectivement de

0,9% et 0,2% par rapport au troisième trimestre 2008. Par rapport au quatrième trimestre 2007, ils ont affiché des hausses respectives de 0,7% et 1,4%.

III-3 Classification selon le secteur de production

L'indice des nomenclatures secondaires, selon le secteur de production, montre que les secteurs secondaire et tertiaire ont la même évolution tendancielle que l'indice global en rythme trimestriel. Les prix de ces deux secteurs ont progressé respectivement de 0,6% et de 1,2% par rapport au troisième trimestre 2008. En glissement annuel, ces deux secteurs enregistrent des hausses respectives de 6,3% et 4,0%. Le secteur primaire a connu une baisse trimestrielle de prix de 1,3% et un relèvement de prix de 4,3% en glissement annuel.

III-4 Inflation sous jacente

Cette classification permet de suivre le niveau de l'inflation qui serait obtenue en dehors des phénomènes perturbateurs que sont les produits saisonniers et les produits énergétiques. En effet, le secteur de l'énergie connaît souvent des perturbations, du fait des tensions sur les marchés mondiaux. A la fin du quatrième trimestre 2008, les prix de la composante énergie ont tiré à la baisse l'indice des prix à la consommation à la suite des révisions des prix du carburant à la pompe en décembre 2008. Ainsi, les prix de l'énergie ont chuté de 2,5% par rapport au troisième trimestre 2008. En glissement annuel, les prix des produits énergétiques ont crû de 4,5%. Les produits frais ont accusé une hausse trimestrielle de 2,4% et de 17,4% par rapport au quatrième trimestre 2007. Ainsi, en isolant ces deux phénomènes, l'inflation sous jacente mesurée par l'indice « hors produits frais et énergie », s'est établie à 0,3% au cours du premier trimestre 2007 et de 2,3% en glissement annuel.

Annexe 1 : Indice des prix à la consommation au quatrième trimestre 2008 (base 100 en 1996)

| libellé | Pondération | T4_07 | T3_08 | T4_08 | sur un trim | sur 12 mois | Contribution |
|--|--------------|--------------|--------------|--------------|-------------|-------------|--------------|
| Produits alimentaires, boissons non alcoolisées | 4032 | 135,6 | 145,4 | 146,8 | 1,0% | 8,2% | 88,1% |
| Céréales non transformées | 674 | 103,1 | 137,5 | 151,8 | 10,4% | 47,3% | 150,8% |
| Viande de Boeuf | 233 | 137,3 | 137,5 | 135,8 | -1,2% | -1,0% | -6,2% |
| Poissons et autres produits frais de la pêche | 365 | 134,3 | 156,5 | 155,3 | -0,8% | 15,6% | -6,8% |
| Lait | 193 | 165,7 | 162,7 | 160,1 | -1,6% | -3,4% | -7,8% |
| Huiles | 368 | 154,3 | 158,4 | 158,1 | -0,2% | 2,4% | -1,8% |
| Fruits | 80 | 154,0 | 171,0 | 166,2 | -2,8% | 7,9% | -5,9% |
| Légumes frais | 367 | 162,6 | 162,9 | 154,0 | -5,5% | -5,3% | -51,3% |
| Produits alimentaires non classés ailleurs (nca) | 310 | 110,5 | 115,2 | 114,7 | -0,4% | 3,8% | -2,3% |
| Boissons alcoolisées, tabac et stupéfiants | 117 | 119,3 | 122,4 | 122,4 | -0,1% | 2,5% | -0,1% |
| Articles d'habillement et chaussures | 1143 | 85,7 | 86,4 | 86,3 | -0,1% | 0,6% | -1,9% |
| Logement, eau, électricité, gaz et autres combustibles | 1686 | 133,9 | 136,4 | 136,7 | 0,2% | 2,1% | 7,8% |
| Meubles, articles de ménage et entretien courant du foyer | 661 | 104,1 | 108,4 | 108,9 | 0,4% | 4,6% | 4,9% |
| Santé | 191 | 166,5 | 165,7 | 169,1 | 2,0% | 1,6% | 10,0% |
| Transports | 826 | 130,5 | 145,0 | 143,3 | -1,1% | 9,9% | -21,2% |
| Communications | 205 | 107,0 | 107,1 | 107,1 | 0,0% | 0,0% | 0,0% |
| Loisirs et culture | 402 | 101,4 | 99,8 | 99,8 | 0,0% | -1,6% | 0,0% |
| Enseignement | 136 | 175,7 | 174,4 | 181,0 | 3,8% | 3,0% | 14,1% |
| Restaurants et hôtels | 165 | 166,9 | 176,2 | 177,4 | 0,7% | 6,3% | 3,0% |
| Biens et services divers | 436 | 96,7 | 96,3 | 95,7 | -0,7% | -1,1% | -4,5% |
| INDICE GLOBAL | 10000 | 124,9 | 130,9 | 131,5 | 0,5% | 5,3% | 100,0% |

Annexe 2 : Prix moyens trimestriels de quelques variétés

| libellé variété | Unité | oct-08 | nov-08 | dec-08 | T4-08 |
|--------------------------------------|-----------|--------|--------|--------|-------|
| Riz brisé | Kg | 399 | 392 | 384 | 392 |
| Riz entier, ordinaire | Kg | 400 | 401 | 400 | 400 |
| Mil, variété "souna ou sanio" | Kg | 271 | 244 | 245 | 253 |
| Maïs en grains jaune | Kg | 244 | 237 | 233 | 238 |
| Farine de mil souna-sanio "sougouf" | Kg | 586 | 577 | 561 | 575 |
| Farine de blé | Kg | 463 | 459 | 445 | 456 |
| Semoule de maïs | Kg | 300 | 300 | 300 | 300 |
| Couscous de mil sec "thiééré" | Kg | 483 | 431 | 420 | 445 |
| Macaroni, sans oeuf | Kg | 843 | 885 | 833 | 853 |
| Vermicelle | Kg | 936 | 992 | 881 | 937 |
| Spaghetti, sans oeufs | pq 250 gr | 200 | 200 | 200 | 200 |
| Pain frais, 100% farine de blé | Baguette | 175 | 175 | 175 | 175 |
| Pain de mil, "pain riche" | Baguette | 144 | 144 | 144 | 144 |
| Pâtisserie au chocolat (éclair) | unité | 880 | 880 | 880 | 880 |
| Biscuit sec | un paquet | 438 | 438 | 438 | 438 |
| Beignet à base de farine de blé | kg | 960 | 916 | 1009 | 962 |
| Boeuf arrières sans os et sans abats | kg | 2200 | 2200 | 2215 | 2205 |
| Boeuf arrières avec os et sans abats | kg | 2000 | 2000 | 2015 | 2005 |
| Abats et tripes de boeuf | kg | 423 | 399 | 483 | 435 |
| Viande fraîche de mouton | kg | 2275 | 2258 | 2313 | 2282 |
| Viande fraîche de porc | kg | 2673 | 2673 | 2673 | 2673 |
| Poulet vivant du pays | kg | 2240 | 2250 | 2324 | 2272 |
| Poulet de chair déplumé vidé | kg | 1662 | 1652 | 1601 | 1638 |
| Sardinelle "yaboye" | kg | 404 | 260 | 269 | 311 |
| Escargot de mer "yete" | kg | 1310 | 1213 | 1266 | 1263 |
| <i>Carpe blanche "Sompatt"</i> | kg | 1535 | 1519 | 1561 | 1538 |
| Guedj beur (Poisson séché) | kg | 2487 | 2746 | 2549 | 2594 |
| Silure "kongh" fumé | kg | 1765 | 1613 | 1640 | 1673 |
| Sardinelle fumée "kéthiakh" | kg | 754 | 663 | 523 | 647 |
| Lait caillé | kg | 760 | 739 | 675 | 725 |
| Lait en poudre | kg | 2825 | 2825 | 2825 | 2825 |
| Beurre frais, pasteurisé non salé | paquet | 1091 | 1091 | 1091 | 1091 |
| Huile végétale locale | litre | 1007 | 1007 | 994 | 1002 |
| Huile d'arachide raffinée | litre | 1195 | 1195 | 1195 | 1195 |
| Huile de palme | litre | 1200 | 1200 | 1205 | 1202 |
| Banane de belle qualité | kg | 580 | 571 | 576 | 576 |
| Carotte fraîche | kg | 565 | 425 | 426 | 472 |
| Navet frais | kg | 337 | 253 | 244 | 278 |
| Aubergine violette fraîche | kg | 342 | 340 | 300 | 327 |
| Citrouille fraîche | kg | 296 | 240 | 248 | 262 |
| Chou vert frais | kg | 305 | 265 | 263 | 278 |
| Salade locale, feuilles fraîches | kg | 375 | 326 | 322 | 341 |

| | | | | | |
|--|-------------|------|------|------|------|
| Tomate fraîche entière | kg | 279 | 354 | 293 | 309 |
| Haricot blanc "Niébé" | kg | 673 | 517 | 504 | 565 |
| Lentille sèche | kg | 800 | 800 | 800 | 800 |
| Arachide décortiquée, non grillée | kg | 600 | 579 | 525 | 568 |
| Arachide non décortiquée, non grillée | kg | 420 | 382 | 424 | 409 |
| Pomme de terre fraîche | kg | 339 | 356 | 382 | 359 |
| Manioc frais de bonne qualité | kg | 276 | 255 | 255 | 262 |
| Patate douce fraîche | kg | 305 | 302 | 299 | 302 |
| Sucre en morceau | kg | 650 | 650 | 650 | 650 |
| Sucre en poudre | kg | 550 | 550 | 550 | 550 |
| Poivre en grains noirs | kg | 3405 | 3587 | 3306 | 3433 |
| Bouillon cube | unité | 30 | 30 | 30 | 30 |
| Sel de cuisine | kg | 124 | 121 | 131 | 126 |
| Eau minérale non gazeuze | bteille1,5l | 666 | 659 | 659 | 661 |
| Eau minérale gazeuze | litre | 1120 | 1110 | 1110 | 1113 |
| Bière locale ordinaire | 63cl | 573 | 573 | 573 | 573 |
| Cigarettes locales ordinaires | paquet 20 | 313 | 313 | 313 | 313 |
| Cigarettes locales de luxe | paquet 20 | 600 | 600 | 600 | 600 |
| Cola fraîche, bonne qualité | kg | 3164 | 2653 | 2636 | 2818 |
| Petit cola, bonne qualité | kg | 5424 | 5502 | 5363 | 5429 |
| Consommation d'eau à la borne fontaine | bassine30l | 35 | 35 | 35 | 35 |
| Consommation domestique d'électricité 1ere tranche (hors Taxe) | kw/h | 119 | 119 | 119 | 119 |
| Consommation domestique d'électricité 2eme tranche (TTC) | kw/h | 146 | 146 | 146 | 146 |
| Recharge de gaz butane, bouteille de 3,5 kg , "Blibanekh" | bteille | 1050 | 1050 | 1050 | 1050 |
| Recharge de gaz butane, bouteille de 6 kg, "Nopalé" | bteille | 2500 | 2500 | 2500 | 2500 |
| Charbon de bois | kg | 175 | 183 | 183 | 180 |
| Gas oil vendu à la pompe | litre | 738 | 661 | 609 | 669 |
| Essence mélange pour cyclomoteurs | litre | 831 | 706 | 693 | 743 |
| Essence super | litre | 792 | 761 | 644 | 732 |
| Huile moteur | bidon 2 l | 9380 | 9543 | 9543 | 9488 |

Annexe 3 : INDICE OSIRIZ (IPO base 100 = janvier 2000) & PRIX D'EXPORTATION (en US/t FOB – source : OSIRIZ/InfoArroz)

| Année / Mois | INDICE IPO | US 2/4 Long Grain | Thaï 100% B | Thaï 5% | Inde 5% | Viet 5% | Inde 25% | Thaï 25% | Viet 25% | Pak 25% | Thaï A1 Super |
|-------------------------|-------------------|------------------------------|--------------------|----------------|----------------|----------------|-----------------|-----------------|-----------------|----------------|--------------------------|
| 2007 | 151,0 | 441 | 337 | 328 | 298 | 312 | 278 | 307 | 293 | 284 | 269 |
| Janvier | 146,2 | 439 | 319 | 311 | 274 | 293 | 239 | 286 | 273 | 227 | 237 |
| Février | 148,9 | 440 | 324 | 316 | 275 | 296 | 241 | 291 | 276 | 241 | 252 |
| Mars | 152,3 | 435 | 330 | 322 | 284 | 304 | 260 | 295 | 284 | 261 | 262 |
| Avril | 150,1 | 422 | 324 | 315 | 284 | 303 | 261 | 291 | 284 | 260 | 255 |
| Mai | 150,2 | 415 | 326 | 316 | 288 | 302 | 268 | 294 | 286 | 268 | 255 |
| Juin | 152,5 | 411 | 336 | 326 | 290 | 305 | 270 | 300 | 290 | 280 | 261 |
| Juillet | 154,1 | 410 | 341 | 332 | 297 | 306 | 285 | 306 | 291 | 286 | 264 |
| Août | 155,0 | 413 | 335 | 328 | 308 | 313 | 296 | 307 | 293 | 295 | 265 |
| Septembre | 157,8 | 433 | 332 | 324 | 320 | 320 | 303 | 309 | 300 | 296 | 271 |
| Octobre | 162,5 | 463 | 339 | 330 | 320 | 320 | 303 | 317 | 300 | 309 | 287 |
| Novembre | 170,0 | 494 | 356 | 349 | 320 | 328 | 305 | 332 | 310 | 338 | 301 |
| Décembre | 180,3 | 521 | 379 | 369 | 320 | 350 | 305 | 354 | 335 | 350 | 324 |
| 2008 | 294,8 | 757 | 678 | 660 | 695 | 617 | 655 | 600 | 520 | 515 | 548 |
| Janvier | 191,3 | 539 | 396 | 386 | 320 | 386 | 305 | 378 | 369 | 368 | 361 |
| Février | 220,5 | 575 | 464 | 454 | 438 | 433 | 419 | 444 | 415 | 438 | 419 |
| Mars | 280,5 | 675 | 612 | 601 | 594 | 571 | 579 | 549 | 542 | 491 | 535 |
| Avril | 392,1 | 830 | 908 | 888 | 780 | 863 | 748 | 790 | 760 | 575 | 748 |
| Mai | 463,5 | 988 | 1024 | 998 | 900 | 1088 | 850 | 908 | 815 | 800 | 850 |
| Juin | 391,1 | 894 | 845 | 835 | 860 | 866 | 810 | 726 | 680 | 760 | 672 |
| Juillet | 346,9 | 856 | 753 | 733 | 800 | 720 | 750 | 679 | 570 | 638 | 585 |
| Août | 320,2 | 816 | 705 | 693 | 800 | 593 | 750 | 663 | 540 | 550 | 584 |
| Septembre | 317,1 | 809 | 718 | 703 | 800 | 568 | 750 | 675 | 498 | 504 | 598 |
| Octobre | 276,6 | 756 | 639 | 618 | 750 | 481 | 700 | 554 | 385 | 393 | 483 |
| Novembre | 237,0 | 689 | 553 | 518 | 650 | 418 | 600 | 425 | 319 | 344 | 375 |
| Décembre | 230,9 | 652 | 526 | 499 | 650 | 418 | 600 | 415 | 343 | 325 | 370 |

Annexe 4 : Encadré : Formule de calcul des contributions des fonctions de consommation dans la variation de l'indice global

Dans le texte qui suit la notion de contribution à la variation de l'indice global est souvent utilisée. Nous donnons ci-après une définition de cette notion ainsi qu'un exemple pour son calcul.

Définition et calcul

1-définition

La contribution d'une fonction ou d'un regroupement est sa part relative dans la variation de l'indice global.

2- calcul

Soit i une fonction de consommation :

- ✓ P_i : pondération de la fonction i dans l'indice global ;
- ✓ V_i : variation de la fonction i ;
- ✓ I_i : niveau de l'indice de la fonction à la période $t-1$;
- ✓ C_i : contribution de la fonction i à la variation de l'indice global ;
- ✓ P : somme totale des pondérations des fonctions ;
- ✓ V : variation de l'indice global ;
- ✓ I : niveau de l'indice global à la période $t-1$.

$$C_i = \frac{P_i}{P} * \frac{I_i}{I} * \frac{V_i}{V} * 100$$

EXEMPLE : Contribution de la fonction « Restaurants et Hôtels » à la variation de l'indice global = 12,4%

| Libellé | Pondération | T1_0 6 | T4_0 6 | T1_0 7 | sur un trim | sur 12 mois | Contri bution |
|-----------------------|--------------|--------------|--------------|--------------|-------------------|-------------------|------------------|
| Restaurants et hôtels | 165 | 141,3 | 149,1 | 159,0 | 6,6% | 12,6% | 12,4% |
| INDICE GLOBAL | 10000 | 113,1 | 117,6 | 118,9 | 1,1% | 5,2% | 100% |

$$12,4\% = \frac{165}{10000} * \frac{149,1}{117,6} * \frac{6,6}{1,1} * 100$$