

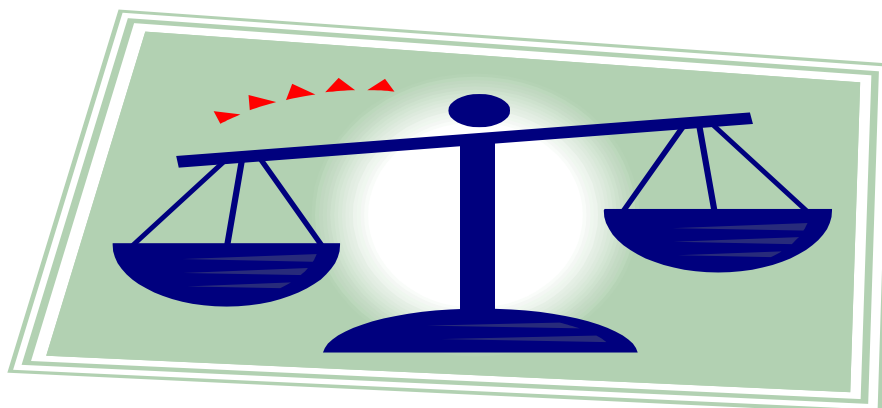
ANSD

Agence Nationale de
la Statistique et de la Démographie

Direction des Statistiques Economiques
Et de la Comptabilité Nationale

NOTE D'ANALYSE DE L'INDICE HARMONISE DES PRIX A LA CONSOMMATION

QUATRIEME TRIMESTRE 2007



FEVRIER 2008

REPUBLIQUE DU SENEGAL

MINISTERE DE L'ECONOMIE
ET DES FINANCES

AGENCE NATIONALE DE LA STATISTIQUE ET DE LA DEMOGRAPHIE

Direction des Statistiques Economiques et de la Comptabilité Nationale

Rue de Saint Louis x rue de Diourbel

Tel: (221) 33 869 21 39/ Fax: (221) 33 824-36-15

Site web : www.ansd.org

E-mail: statsenegal@yahoo.fr

Directeur Général

Babakar FALL

Directeur Général Adjoint

Mamadou F. MBENGUE

Directeur des Statistiques Economiques

Et de la Comptabilité Nationale

Mamadou A. SARR

Chef de la Division des statistiques

Conjoncturelles

Yankhoba J. BADJI

Rédacteur en chef

Baba NDIAYE

Distribution :

Aïssatou Guèye THIAM

Pour toute information, s'adresser au Bureau des Prix

Publication Trimestrielle

SOMMAIRE

Introduction.....	3
I - Evolution par fonction de consommation.....	4
I-1 Enseignement.....	4
I-2 Produits alimentaires, boissons non alcoolisées	4
I-3 Transports.....	5
I-4 Biens et services divers	6
I-5 Restaurants et hôtels.....	7
I-6 Santé.....	7
I-7 Meubles, articles de ménage et entretien courant du foyer	8
I-8 Logement, eau, électricité, gaz et autres combustibles	9
I-9 Articles d'habillement et chaussures	9
II-10 Communication	10
II-11 Loisirs et culture.....	11
II-12 Boissons alcoolisées, tabacs et stupéfiants	11
II- Analyse des nomenclatures secondaires	12
II-1 Evolution des prix selon l'origine des produits.....	13
II-2 Evolution des prix selon la durabilité.....	13
II-3 Evolution des prix selon le secteur de production.....	13
II-4 Inflation sous jacente	13
Annexe 1 : Evolution de l'indice des prix à la consommation au troisième trimestre 2007 (base 100 en 1996).....	15
Annexe 2 : Liste des prix moyens trimestriels de quelques variétés	16

Encadré : Formule de calcul des contributions des fonctions de consommation dans la variation de l'indice global

Dans le texte qui suit la notion de contribution à la variation de l'indice global est souvent utilisée. Nous donnons ci-après une définition de cette notion ainsi qu'un exemple pour son calcul.

Définition et calcul

1-définition

La contribution d'une fonction ou d'un groupement est sa part relative à la variation de l'indice global.

2- calcul

Soit i une fonction de consommation :

- ✓ P_i : pondération de la fonction i dans l'indice global ;
- ✓ V_i : variation de la fonction i ;
- ✓ I_i : niveau de l'indice de la fonction à la période t-1;
- ✓ C_i : contribution de la fonction i à la variation de l'indice global ;
- ✓ P : somme totale des pondérations des fonctions ;
- ✓ V : variation de l'indice global ;
- ✓ I : niveau de l'indice global à la période t-1.

$$C_i = \frac{P_i}{P} * \frac{I_i}{I} * \frac{V_i}{V} * 100$$

EXEMPLE : Contribution de la fonction « Restaurants et Hôtels » à la variation de l'indice global = 12,4%

libellé	Pondération	T1_06	T4_06	T1_07	sur un trim	sur 12 mois	Contribution
Restaurants et hôtels	165	141,3	149,1	159,0	6,6%	12,6%	12,4%
INDICE GLOBAL	10000	113,1	117,6	118,9	1,1%	5,2%	100%

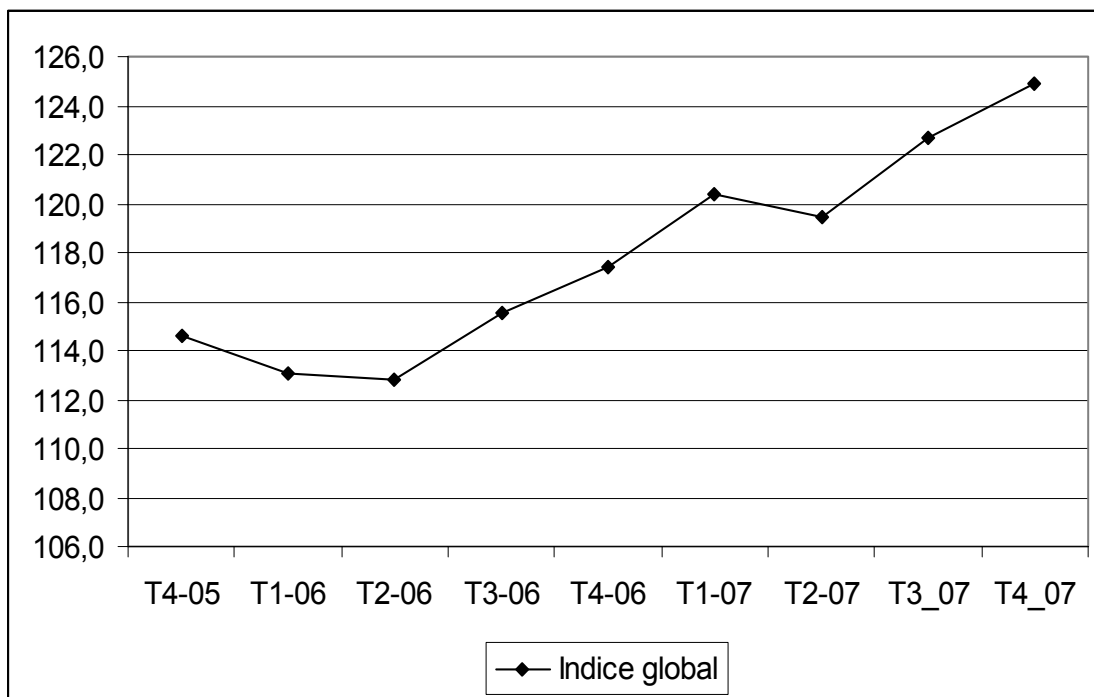
$$12,4\% = \frac{165}{10000} * \frac{149,1}{117,6} * \frac{6,6}{1,1} * 100$$

Introduction

Au terme du quatrième trimestre 2007, le niveau général des prix à la consommation s'est accru de 1,8% par rapport au troisième trimestre 2007. Cette orientation haussière est soutenue essentiellement par l'accroissement des prix des produits alimentaires et boissons non alcoolisées, des biens et services divers, des services de l'enseignement et des transports. Les prix à la consommation se sont élevés de 6,2% par rapport au quatrième trimestre de l'année précédente. Le taux d'inflation en 2007 est de 5,9% contre 2,1% en 2006, soit 2,9 points au dessus du seuil communautaire

La tendance haussière des prix à la consommation, entamée depuis le troisième trimestre 2007, s'est poursuivie au quatrième trimestre 2007, en liaison essentiellement avec le repli de la production agricole résultant du déficit pluviométrique.

Graphique 1 : Evolution trimestrielle de l'indice des prix à la consommation



Source : ANSD

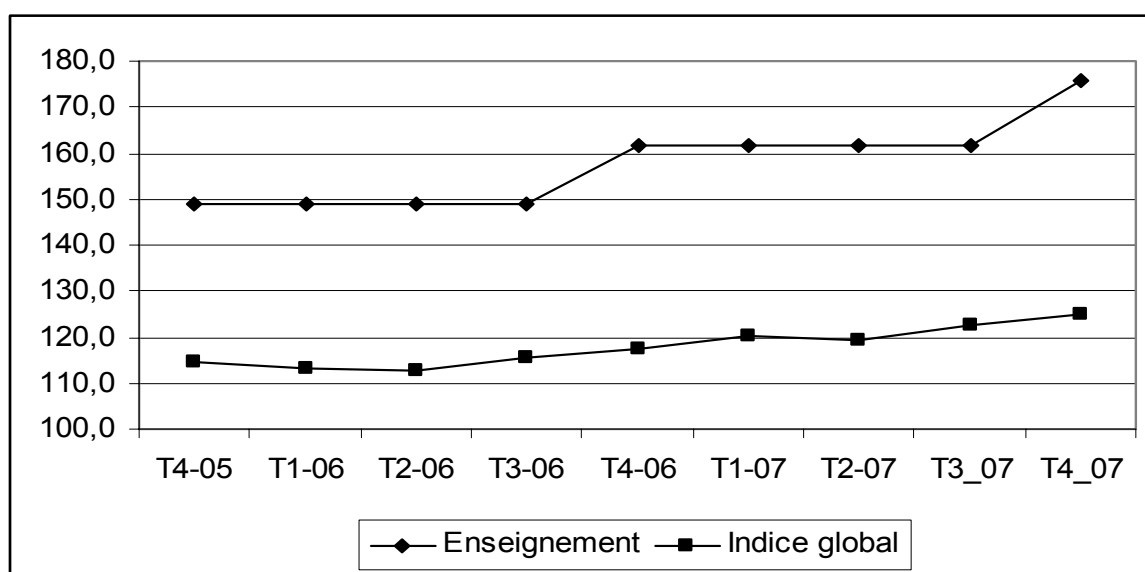
I - Evolution par fonction de consommation

L'indice harmonisé des prix à la consommation est une moyenne pondérée des douze fonctions de consommation. Chacune de ces fonctions contribue à l'évolution d'ensemble des prix selon son poids dans le panier de la consommation et de l'amplitude des mouvements de prix qu'elle a connue. L'analyse de l'évolution par fonction de consommation permet d'apprécier la fluctuation de prix, ainsi que leur contribution à l'évolution d'ensemble.

I-1 Enseignement

Les prix des services de l'enseignement se sont appréciés de 8,7% par rapport au troisième trimestre 2007. Cette situation s'explique par l'augmentation de 10,9% des prix des services de l'enseignement secondaire et de 4,6% pour l'enseignement préélémentaire et primaire. Les ajustements au niveau des frais d'inscription au cours de la rentrée 2007-2008 sont à l'origine de cette hausse trimestrielle de la fonction. En glissement annuel, les prix de la fonction sont ressortis à 8,5% au dessus de leur niveau de 2007.

Graphique 2: Evolution des prix de la fonction «Enseignement» et de l'indice global



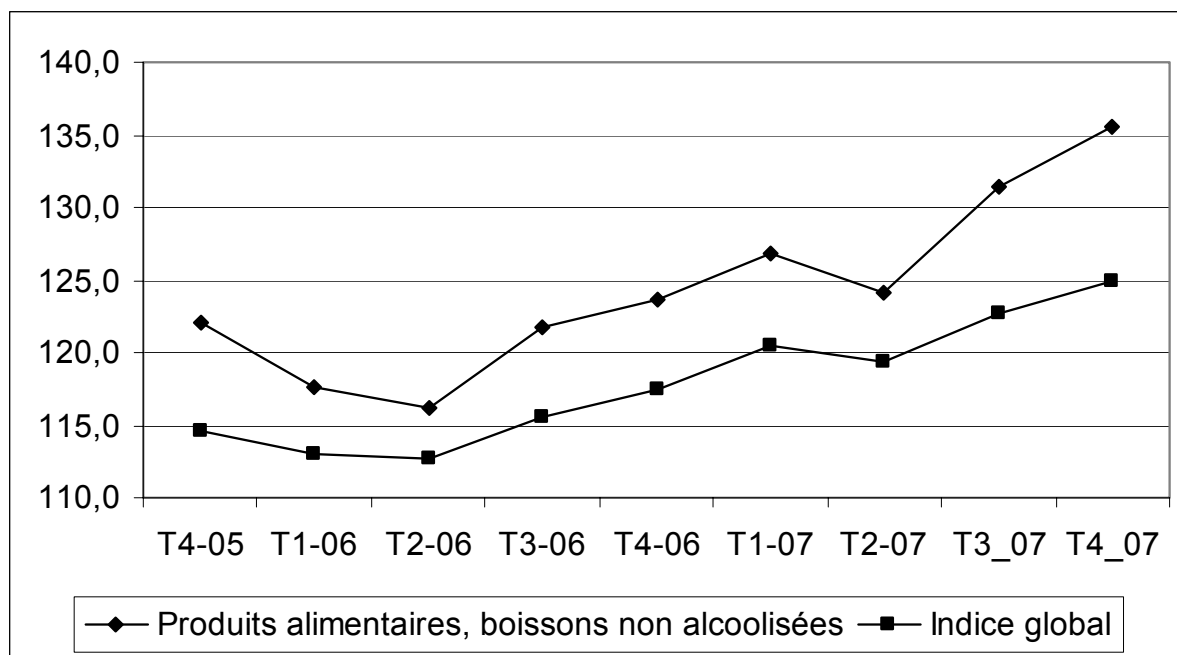
Source : ANSD

I-2 Produits alimentaires, boissons non alcoolisées

Les prix de la fonction « produits alimentaires, boissons non alcoolisées » ont connu une hausse de 3,2% au cours du quatrième trimestre. Cette évolution est consécutive à l'appréciation des prix des produits alimentaires non classés ailleurs. (+7,7%), des céréales non transformées (+6,9%), des légumes frais (+2,4%), des huiles (+2,4%) et des fruits (+1,2%). Les baisses des prix de la viande de boeuf (-4,5%) et des poissons et autres produits frais de la pêche (-4,3%) ont atténué la croissance de la fonction, mais ont été insuffisantes pour inverser la tendance de la fonction. En effet, la vigueur des prix des céréales s'explique, d'une part, par le fait que les mesures de suspension de taxes prises

par le gouvernement sur le riz n'ont pas été entièrement répercutées par les opérateurs. Le repli de l'indice des prix des poissons et autres produits frais de la pêche est lié au ravitaillement correct des marchés, après un troisième trimestre marqué par la raréfaction des captures. Comparés au trimestre correspondant de l'année précédente, les prix de la fonction ont progressé de 9,0%. La fonction a enregistré la plus forte contribution (75,7%) à la variation trimestrielle des prix à la consommation au cours de ce trimestre.

Graphique 3 : Evolution trimestrielle de la fonction Produits alimentaires, boissons non alcoolisées» et de l'indice global

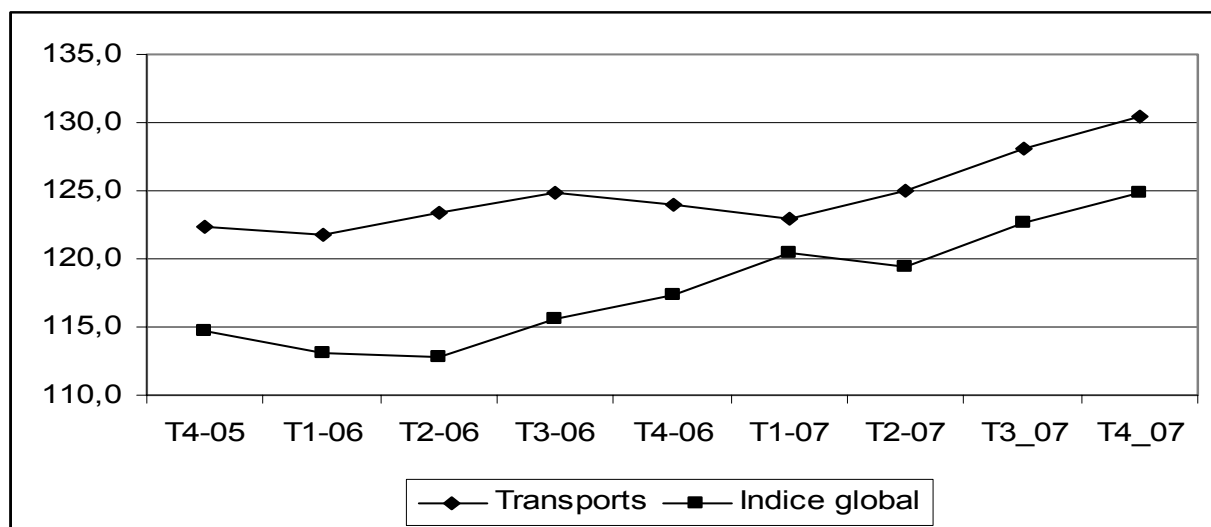


Source : ANSD

I-3 Transports

Les prix des biens et services de transports se sont appréciés de 1,9% au cours du quatrième trimestre 2007. Cette variation est imputable aux services de transport (+2,9%), aux dépenses d'utilisation des véhicules (+0,6%) et, dans une moindre mesure, aux carburants et lubrifiants (+0,4%). La hausse des prix des services de transport fait suite aux ajustements opérés par les transporteurs au mois d'août 2007 et dont le plein effet est subie au quatrième trimestre 2007. En glissement annuel, les prix de la fonction se sont élevés de 4,9%. La fonction a contribué pour 8,9% à la variation trimestrielle de l'indice global.

Graphique 4: Evolution trimestrielle de la fonction «Transports» et l'indice global



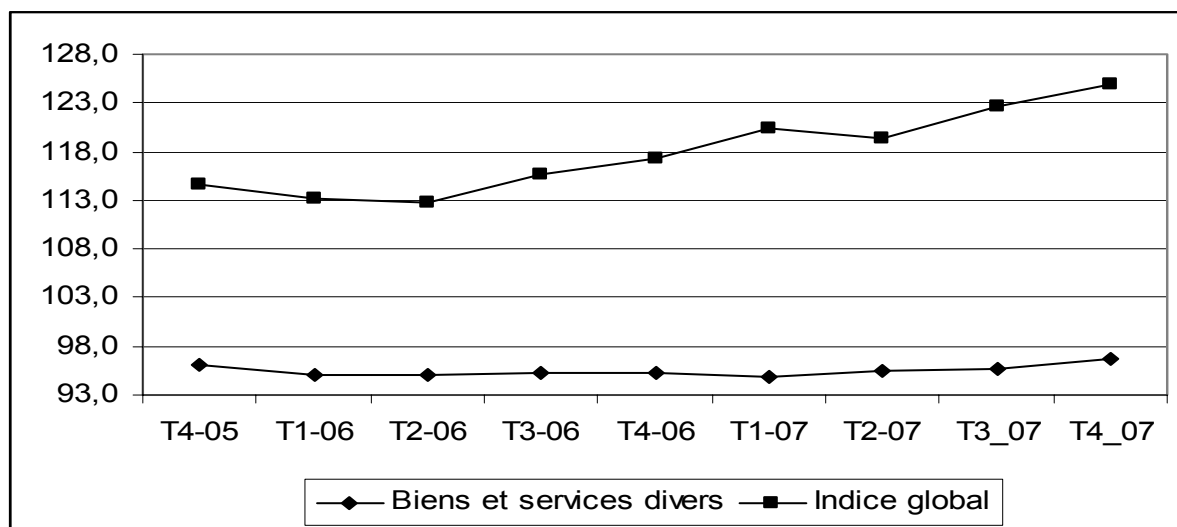
Source : ANSD

II-4 Biens et services divers

Les prix des biens et services divers ont enregistré au cours du quatrième trimestre 2007 une variation de +1,2%, imputable notamment à l'accroissement de 2,4% des prix des appareils électriques pour soins corporels. En glissement annuel, les prix de la fonction se sont accrus de 1,5%.

La fonction a contribué pour +2,2% au relèvement du niveau général des prix.

Graphique 5: Evolution trimestrielle de la fonction «Biens et services divers» et l'indice global



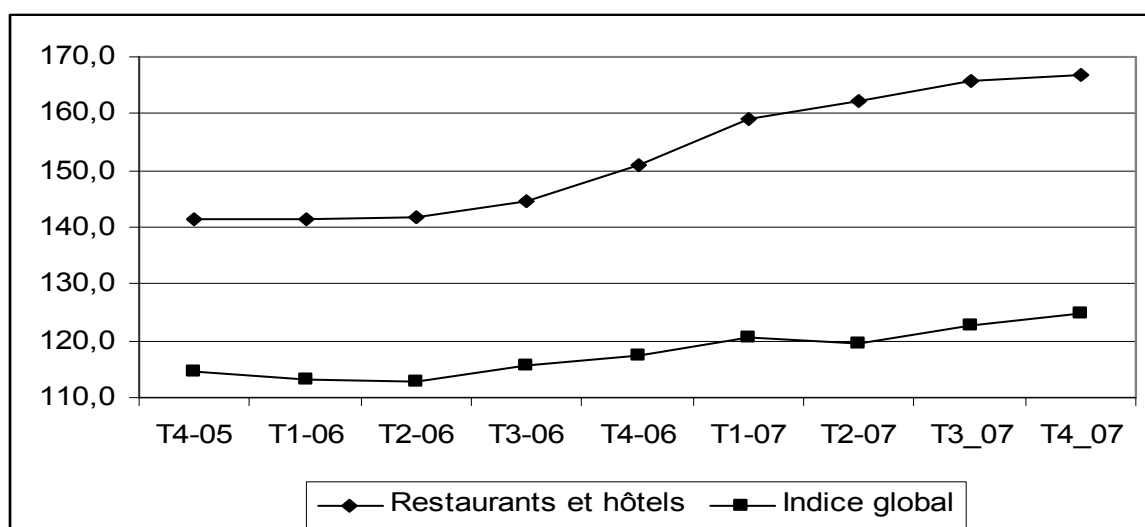
Source : ANSD

I-5 Restaurants et hôtels

Les prix de la fonction « Restaurants et hôtels » sont ressortis en hausse de 0,7% au cours du quatrième trimestre 2007, en liaison avec la majoration de 0,7% des prix des services de restauration intervenue au cours de la période sous revue. Par rapport au même trimestre de l'année 2006, les prix de la fonction ont crû de 11,9%.

La fonction a contribué positivement à hauteur de 0,8% à la variation trimestrielle de l'indice global.

Graphique 6 : Evolution trimestrielle de la fonction « Restaurants et hôtels » et l'indice global



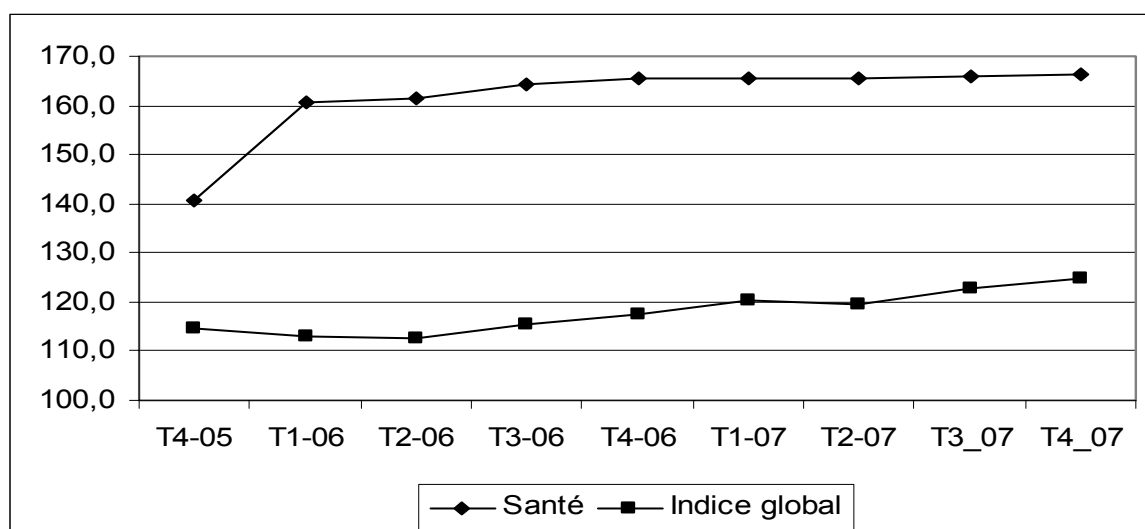
Source : ANSD

I-6 Santé

Les prix de la fonction « santé » se sont appréciés de 0,4% au cours du trimestre, en liaison avec l'augmentation des prix des produits de pharmacopée traditionnelle (+8,6) et les services hospitaliers (+1,3%). Toutefois, par rapport au trimestre correspondant de l'année précédente, les prix de cette fonction se sont relevés de 0,6%.

La fonction n'a pas contribué significativement à la variation de l'indice global (+0,5%) au cours du premier trimestre 2007.

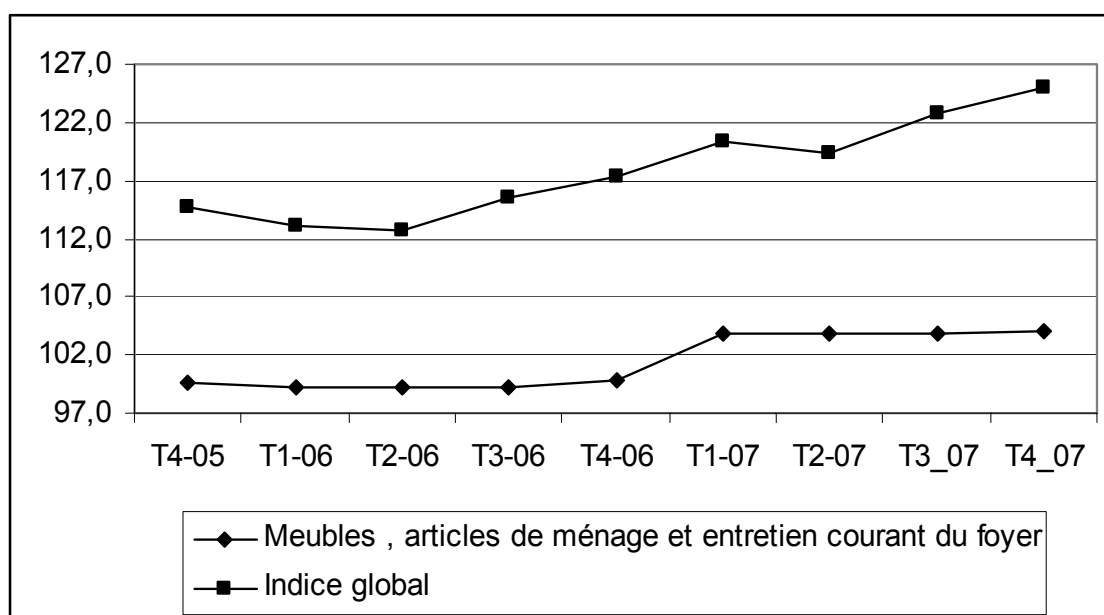
Graphique 7 : Evolution trimestrielle de la fonction «Santé» et l'indice global



I-7 Meubles, articles de ménage et entretien courant du foyer

Les prix de la fonction « meubles, articles de ménage et entretien courant du foyer » sont ressortis à +0,1% par rapport au troisième trimestre 2007. Cette évolution résulte notamment de la hausse des prix des « outillages et matériels » (+3,7%). En glissement annuel, les prix se sont appréciés de 4,5%. La fonction a contribué pour 0,4% au relèvement du niveau général des prix de ce trimestre.

Graphique 8 : Evolution trimestrielle de la fonction «Santé» et l'indice global

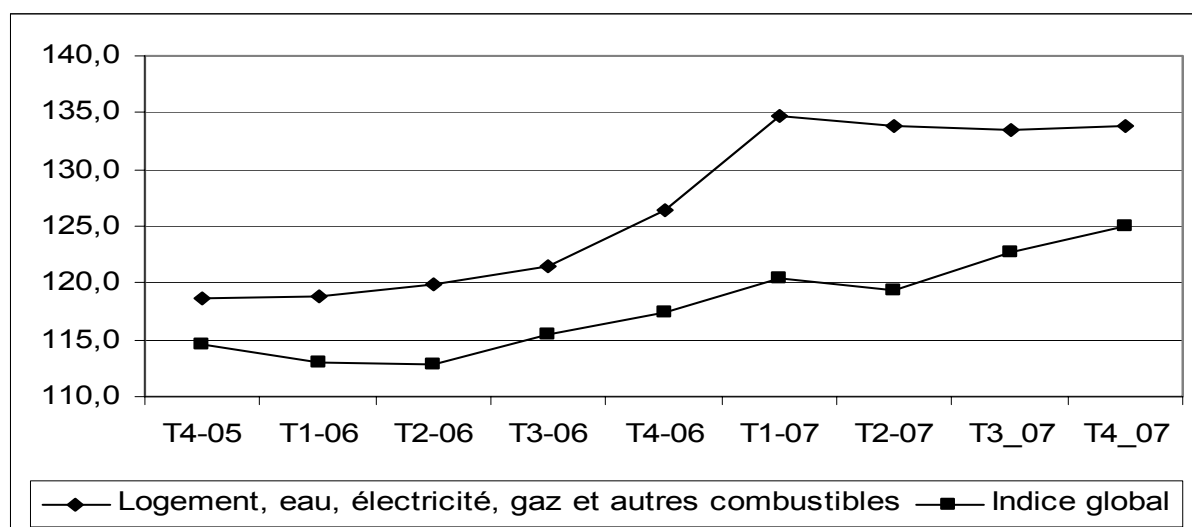


I-8 Logement, eau, électricité, gaz et autres combustibles

Les prix de la fonction « logement, eau, électricité, gaz et autres combustibles » ont crû de 0,3% au cours du quatrième trimestre 2007, en liaison avec les hausses respectives des prix des combustibles liquides, de l'électricité et des combustibles solides de 5,2%, 1,6% et 0,7%.

Par rapport au quatrième trimestre 2006, les prix de la fonction ont été majorés de 6,3%. La fonction a contribué pour 3,3% à la variation globale de l'indice au cours du trimestre.

Graphique 9 : Evolution trimestrielle de la fonction «Logement, eau, électricité, gaz et autres combustibles» et l'indice global

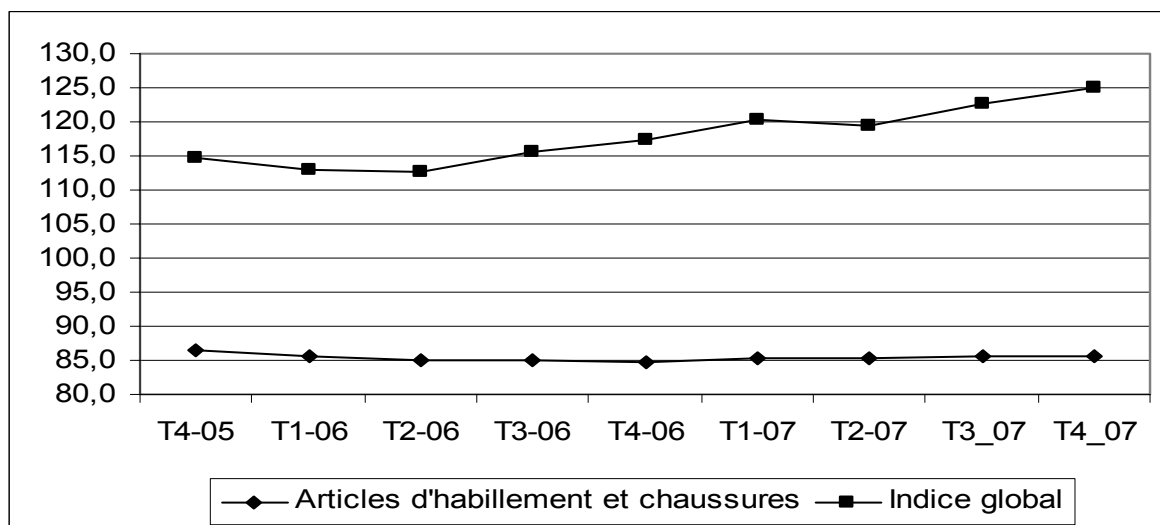


I-9 Articles d'habillement et chaussures

Au cours du quatrième trimestre 2007, les prix de la fonction « Articles d'habillement et chaussures » se sont légèrement appréciés de 0,1%, tirés essentiellement par les tissus d'habillement (+0,3%). En glissement annuel, les prix de la fonction se situent à 1,1% au dessus de leur niveau du quatrième trimestre 2006.

La fonction a contribué pour 0,3% à la variation trimestrielle de l'indice global.

Graphique 10 : Evolution trimestrielle de la fonction « Articles d'habillement et chaussures» et l'indice global

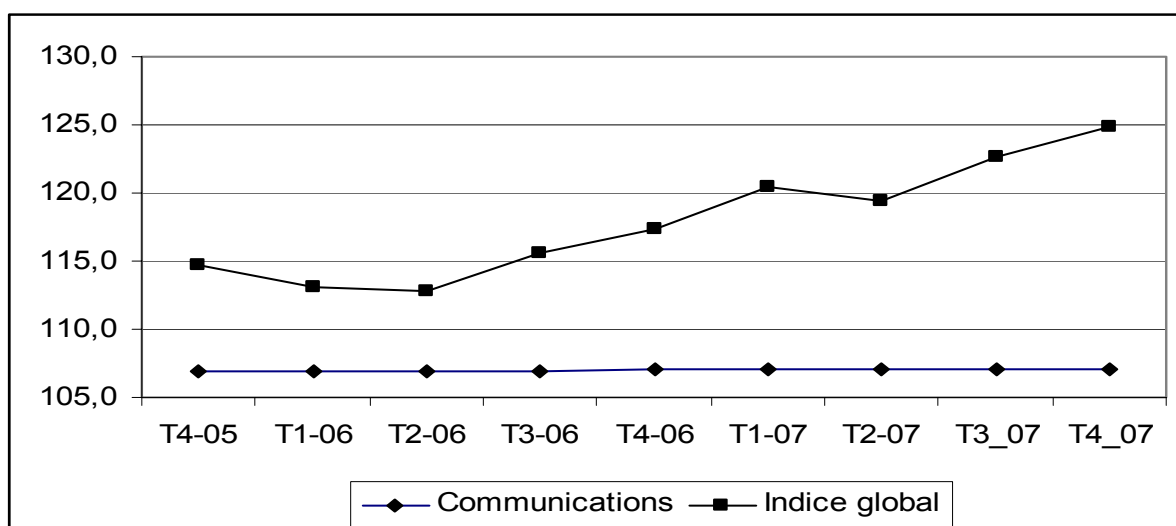


Source : ANSD

II-10 Communication

Les prix des produits retenus n'ont pas connu de fluctuations au cours du quatrième trimestre 2007 et en glissement annuel. En terme de contribution à la hausse des prix, l'évolution des prix de cette fonction n'a pas été sensible.

Graphique 11: Evolution trimestrielle de la fonction «Communications» et l'indice global

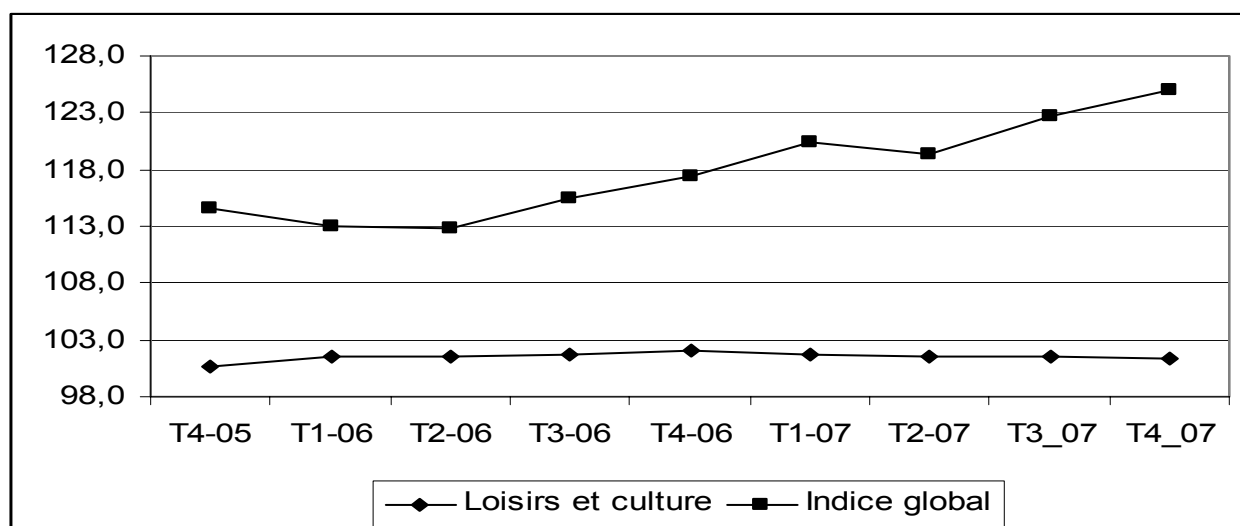


II-11 Loisirs et culture

Les prix des services de « loisirs et culture » se sont contractés de 0,1% par rapport au troisième trimestre 2007. Cette baisse est corrélée à celle des prix des « autres articles et matériels de loisirs » et « matériel audiovisuel, photographique et traitement de l'information » qui ont chuté respectivement de 1,1% et 0,8%. En glissement annuel, l'indice de la fonction a fléchi de 0,6%.

Le prix relatif de la fonction est en deçà de celui de l'indice d'ensemble. Sa contribution à la variation de l'indice d'ensemble est négative (-0,2%).

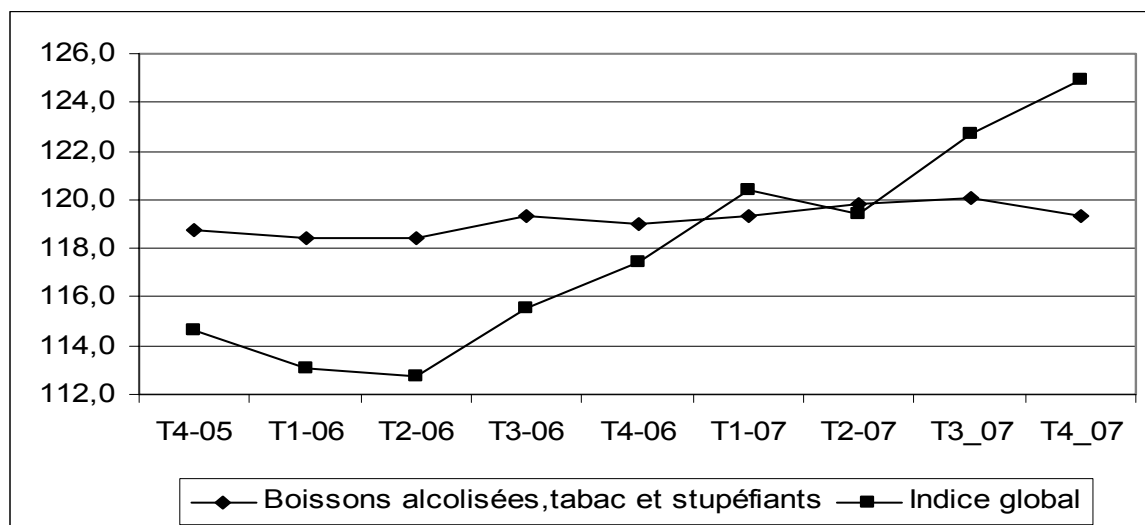
Graphique 12 : Evolution trimestrielle de la fonction «Loisirs et culture » et l'indice global



II-12 Boissons alcoolisées, tabacs et stupéfiants

La fonction « Boissons alcoolisées, tabacs et stupéfiants » a connu une légère baisse de prix de 0,6%, imputable aux stupéfiants qui ont vu leur prix chuter de 5,7%. En glissement annuel, les prix de la fonction sont majorés de 0,2%. La fonction a contribué négativement (-0,4%) à la variation de l'indice global.

Graphique 13 : Evolution trimestrielle de la fonction «Boissons alcoolisées, tabacs et stupéfiants » et l'indice global



Source : ANSD

II- Analyse des nomenclatures secondaires

L'analyse de l'évolution des prix est également effectuée selon les différentes classifications fonctionnelles, à savoir l'origine des produits, le secteur de production, la durabilité et l'inflation sous-jacente.

Tableau 1 : Répartition du panier selon les nomenclatures secondaires

	Pondération	T4- 06	T2- 07	T4- 07	Variation	
					Sur 1 trimestre	Glissement annuel
INDICE GLOBAL	10000	117,6	122,7	124,9	1,8%	6,2%
ORIGINE						
Locaux	6925	126,3	131,8	134,3	1,9%	6,3%
Importé	3075	98,0	102,2	103,8	1,6%	5,9%
DURABILITE						
Durable	396	109,0	112,9	112,7	-0,2%	3,4%
Non durable	5372	123,6	130,7	134,1	2,7%	8,5%
Semi durable	1362	86,2	87,1	86,7	-0,4%	0,6%
Service	2870	122,5	126,0	127,4	1,2%	4,0%
SECTEURS						
Primaire	1154	143,4	142,1	145,1	2,1%	1,2%
Secondaire	5976	110,3	117,3	119,8	2,1%	8,6%
Tertiaire	2870	122,5	126,0	127,4	1,2%	4,0%
ENERGIE						
Indices produits frais	1875	123,5	122,5	126,1	3,0%	2,1%
indices énergie	630	146,1	160,7	163,2	1,5%	11,7%
indice hors produits frais et énergie	7495	113,7	119,5	121,4	1,5%	6,7%

II-1 Evolution des prix selon l'origine des produits

La hausse des prix enregistrée au cours de la période sous revue est imputable aux produits locaux (+1,9%) et aux produits importés (+1,6%). En glissement annuel, les prix des produits locaux ont progressé de 6,3% au moment où les produits importés ont enregistré des hausses de 5,9%.

II-2 Evolution des prix selon la durabilité

Les prix des produits non durables (produits alimentaires en général) (+2,7%) et les services (+1,2%) ont le plus influé sur la hausse trimestrielle de l'indice. En revanche, les prix des biens durables et semi durables ont baissé respectivement de 0,2% et 0,4% par rapport au troisième trimestre 2007. Par rapport au quatrième trimestre 2006, les prix des biens durables et semi durables ont affiché des hausses respectives de 3,4% et 0,6%.

II-3 Evolution des prix selon le secteur de production

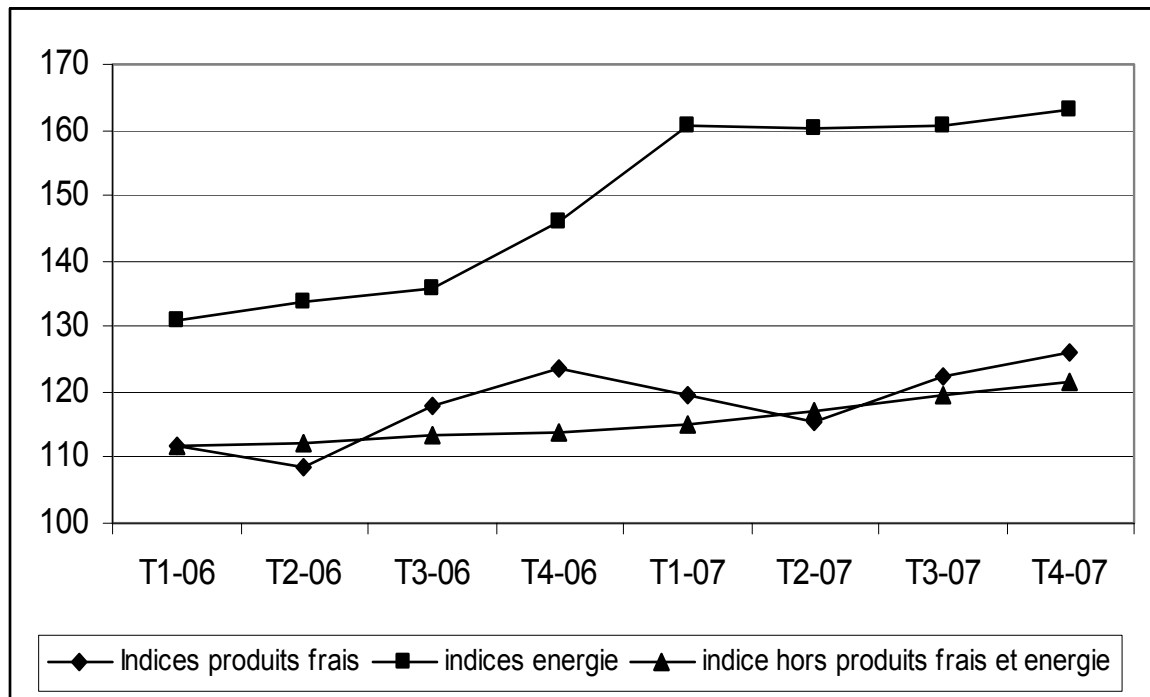
L'indice des nomenclatures secondaires, selon le secteur de production, montre que les secteurs primaire et secondaire ont la même évolution tendancielle que l'indice global en rythme trimestriel. En glissement annuel, ces deux secteurs enregistrent des hausses respectives de 1,2% et 8,6%. Cette classification précise que ce sont ces mêmes secteurs qui ont essentiellement tiré l'indice à la hausse au cours du trimestre. Le secteur tertiaire a connu une variation trimestrielle de prix de +1,2% et de +4,0% en glissement annuel. Toutefois, par rapport au quatrième trimestre de 2006, le secteur secondaire a, avec une hausse de 8,6%, le plus influé sur le niveau général des prix.

II-4 Inflation sous jacente

Cette classification permet de suivre le niveau de l'inflation qui serait obtenue en dehors des phénomènes perturbateurs que sont les produits saisonniers et les produits énergétiques. En effet, le secteur de l'énergie connaît souvent des perturbations, du fait des tensions sur les marchés mondiaux. A la fin du quatrième trimestre 2007, l'économie a enregistré le plein effet des perturbations résultant du problème d'offre de produits pétroliers notamment le gaz. Ainsi, les prix de l'énergie ont augmenté de 1,5% par rapport au troisième trimestre 2007. En glissement annuel, les prix ont crû de 11,7%. Les produits frais ont accusé une hausse

trimestrielle de 3,0% et de 2,1% par rapport au quatrième trimestre 2006. Au total, l'inflation sous jacente mesurée par l'indice « hors produits frais et énergie », s'est établie à 1,5% au cours du quatrième trimestre 2007 et 6,7% en glissement annuel.

Graphique 14 : Evolution de l'inflation sous jacente



**Annexe 1 : Evolution de l'indice des prix à la consommation au troisième trimestre 2007
(base 100 en 1996)**

libellé	Pondé- ration	Trim 4 2006	Trim 3 2007	Trim 4 2007	Sur un trim	Glisse- ment annuel	Contribu- tion trimestre
Produits alimentaires, boissons non alcoolisées	4032	124,4	131,4	135,6	3,2%	9,0%	75,7%
céréales non transformées	674	93,1	96,5	103,1	6,9%	10,7%	20,0%
Boeuf	233	122,1	143,8	137,3	-4,5%	12,4%	-6,8%
Poissons et autres produits frais de la pêche	365	154,2	140,3	134,3	-4,3%	-12,9%	-9,8%
Lait	193	118,5	164,2	165,7	0,9%	39,8%	1,3%
Huiles	368	121,5	150,7	154,3	2,4%	27,0%	5,9%
Fruits	80	141,8	152,2	154,0	1,2%	8,6%	0,6%
Légumes frais	367	158,5	158,8	162,6	2,4%	2,6%	6,3%
Produits alimentaires non classés ailleurs	310	101,1	102,7	110,5	7,7%	9,3%	10,9%
Boissons alcoolisées, tabac et stupéfiants	117	119,1	120,1	119,3	-0,6%	0,2%	-0,4%
Articles d'habillement et chaussures	1143	84,8	85,7	85,7	0,1%	1,1%	0,3%
Logement, eau, électricité, gaz et autres combustibles	1686	125,9	133,4	133,9	0,3%	6,3%	3,3%
Meubles, articles de ménage et entretien courant du foyer	661	99,6	103,9	104,1	0,1%	4,5%	0,4%
Santé	191	165,5	165,9	166,5	0,4%	0,6%	0,5%
Transports	826	124,4	128,1	130,5	1,9%	4,9%	8,9%
Communications	205	107,0	107,0	107,0	0,0%	0,0%	0,0%
Loisirs et culture	402	102,1	101,5	101,4	-0,1%	-0,6%	-0,2%
Enseignement	136	159,9	161,7	175,7	8,7%	9,9%	8,5%
Restaurants et hôtels	165	149,1	165,9	166,9	0,7%	11,9%	0,8%
Biens et services divers	436	95,3	95,6	96,7	1,2%	1,5%	2,2%
INDICE GLOBAL	10000	117,6	122,7	124,9	1,8%	6,2%	100,0%

Source : ANSD

Annexe 2 : Liste des prix moyens trimestriels de quelques variétés

libellé variété	Unité	T4-06	T3-07	T4-07	variation (%)	
					sur un trimestre	en glissement annuel
Riz brisé	Kg	231	230	248	7,5%	7,1%
Riz entier, ordinaire	Kg	348	359	355	-1,2%	2,1%
Mil, variété "souna ou sanio"	Kg	183	220	244	10,8%	33,5%
Maïs en grains jaune	Kg	178	202	200	-1,1%	12,4%
Farine de mil souna-sanio "sougouf"	Kg	433	462	480	3,8%	10,7%
Farine de blé	Kg	350	352	426	20,9%	21,5%
Semoule de maïs	Kg	247	255	253	-0,7%	2,2%
Couscous de mil sec "thiééré"	Kg	362	410	408	-0,6%	12,6%
Macaroni, sans oeuf	Kg	669	680	819	20,6%	22,5%
Vermicelle	Kg	680	724	883	22,0%	30,0%
Spaghetti, sans oeufs	paq 250 gr	167	167	188	12,5%	12,5%
Pain frais, 100% farine de blé	Baguette	150	150	171	13,8%	13,8%
Pain de mil, "pain riche"	Baguette	127	121	133	9,8%	4,7%
Pâtisserie au chocolat (éclair)	unité	730	865	870	0,6%	19,2%
Biscuit sec	un paquet	578	511	513	0,3%	-11,4%
Beignet à base de farine de blé	kg	755	925	1015	9,8%	34,4%
Boeuf arrières sans os et sans abats	kg	1977	2287	2205	-3,6%	11,6%
Boeuf arrières avec os et sans abats	kg	1790	2126	2031	-4,5%	13,4%
Abats et tripes de boeuf	kg	341	462	407	-11,9%	19,2%
Viande fraîche de mouton	kg	2137	2372	2333	-1,6%	9,2%
Viande fraîche de porc	kg	2533	2562	2728	6,5%	7,7%
Poulet vivant du pays	kg	1953	2122	2259	6,5%	15,7%
Poulet de chair déplumé vidé	kg	1505	1571	1605	2,1%	6,6%
Sardinelle "yaboeye"	kg	311	279	266	-4,9%	-14,5%
Escargot de mer "yete"	kg	1134	1187	1197	0,8%	5,6%
<i>Carpe blanche "Sompatt"</i>	kg	1273	1327	1308	-1,5%	2,7%
Guedj beur (Poisson séché)	kg	1990	2295	2375	3,5%	19,4%
Silure "kongh" fumé	kg	1415	1418	1469	3,6%	3,8%
Sardinelle fumée "kéthiakh"	kg	550	489	536	9,5%	-2,7%
Lait caillé	kg	570	755	750	-0,6%	31,6%
Lait en poudre	kg	2067	2992	2975	-0,6%	44,0%
Beurre frais, pasteurisé non salé	paquet	749	875	928	6,0%	23,9%
Huile végétale locale	litre	738	935	961	2,8%	30,1%
Huile d'arachide raffinée	litre	908	1029	1073	4,3%	18,2%
Huile de palme	litre	996	1220	1241	1,8%	24,6%
Banane de belle qualité	kg	573	575	572	-0,6%	-0,2%
Carotte fraîche	kg	425	557	555	-0,4%	30,4%
Navet frais	kg	274	275	279	1,4%	1,7%
Aubergine violette fraîche	kg	399	320	353		10,4%

Citrouille fraîche	kg	200	288	249	-13,6%	24,4%
Chou vert frais	kg	300	302	333	10,2%	10,9%
Salade locale, feuilles fraîches	kg	436	354	369	4,1%	-15,4%
Tomate fraîche entière	kg	264	365	357	-2,1%	35,6%
Haricot blanc "Niébé"	kg	455	640	650	1,6%	42,7%
Lentille sèche	kg	800	793	800	0,9%	0,0%
Arachide décortiquée, non grillée	kg	493	637	642	0,8%	30,1%
Arachide non décortiquée, non grillée	kg	344	341	347	1,8%	1,1%
Pomme de terre fraîche	kg	350	366	355	-3,0%	1,3%
Manioc frais de bonne qualité	kg	297	333	304	-8,5%	2,3%
Patate douce fraîche	kg	298	279	288	3,1%	-3,2%
Sucre en morceau	kg	629	663	663	0,0%	5,3%
Sucre en poudre	kg	546	558	550	-1,5%	0,8%
Poivre en grains noirs	kg	2409	3290	3369	2,4%	39,8%
Bouillon cube	unité	30	30	30	0,0%	0,0%
Sel de cuisine	kg	103	123	113	-7,9%	9,6%
Eau minérale non gazeuze	bteille1,5l	706	681	681	0,0%	-3,5%
Eau minérale gazeuze	litre	1088	1079	1077	-0,1%	-1,0%
Bière locale ordinaire	63cl	536	543	543	0,0%	1,2%
Cigarettes locales ordinaires	paquet 20	283	313	313	0,0%	10,3%
Cigarettes locales de luxe	paquet 20	600	600	600	0,0%	0,0%
Cola fraîche, bonne qualité	kg	2225	2236	2163	-3,3%	-2,8%
Petit cola, bonne qualité	kg	4531	5642	5116	-9,3%	12,9%
Consommation d'eau à la borne fontaine	bassine30l	28	31	31	0,0%	13,6%
Consommation domestique d'électricité 1ere tranche (hors Taxe)	kw/h	124	126	128	1,6%	3,2%
Consommation domestique d'électricité 2eme tranche (TTC)	kw/h	118	125	127	1,6%	7,3%
Recharge de gaz butane, bouteille de 3,5 kg, "Blibanekh"	bteille		1000	1000	0,0%	25,4%
Recharge de gaz butane, bouteille de 6 kg, "Nopalé"	bteille	1791	2500	2500	0,0%	39,6%
Charbon de bois	kg	130	168	177	5,5%	36,0%
Gas oil vendu à la pompe	litre	523	580	611	5,5%	16,9%
Essence mélange pour cyclomoteurs	litre	692	763	748	-2,0%	8,1%
Essence super	litre	643	718	700	-2,5%	8,9%
Huile moteur	bidon 2 l	8479	8756	8968	2,4%	5,8%

Source : ANSD