

**INDICE HARMONISE DES PRIX A LA CONSOMMATION (IHPC)
POUR LES PAYS MEMBRES DE L'UEMOA (Base 100 en 2008)
Dakar- Décembre 2011**

AVERTISSEMENT

L'Agence Nationale de la Statistique et de la Démographie met à la disposition des utilisateurs l'Indice Harmonisé des Prix à la Consommation (IHPC) base 100 en 2008. Cet indice est harmonisé car il est le fruit d'une même méthodologie mise en place dans huit pays membres de l'Union Economique et Monétaire Ouest Africaine (UEMOA) en 1996 et révisée en 2008. L'IHPC a pour population de référence l'ensemble des ménages africains de l'agglomération de Dakar. Le panier considéré comprend 650 variétés suivies dans 1135 points d'observations. Plus de 7000 relevés de prix sont effectués chaque mois. La nouvelle période de base de l'IHPC est l'année 2008. Les pondérations utilisées proviennent d'une enquête sur les dépenses des ménages réalisée à Dakar en 2008. Dorénavant, la présente publication prend la relève de celle de l'IHPC base 100 en 1996.

L'indice harmonisé des prix à la consommation base 100 en 2008 a enregistré une hausse de 0,2% en décembre 2011. Cette évolution s'explique principalement par le relèvement des prix des « produits alimentaires, boissons non alcoolisées », des « meubles, articles de ménage et entretien courant du foyer », des services de « santé » et de la « communication ». En variation annuelle¹, les prix à la consommation ont progressé de 2,7%. Le taux d'inflation annuel s'établit à +3,4% en 2011.

Les prix des « **produits alimentaires, boissons non alcoolisées** » ont augmenté de 0,2%, en liaison essentiellement avec le renchérissement des « céréales non transformées » (+6,0%) et des « pains » (+4,4%). Cette situation est due à la baisse de l'offre en céréales et à la cherté des intrants dans le secteur de la boulangerie. Toutefois, le repli des prix des « légumes frais en fruits ou racine » (-4,6%), des « poissons et autres produits séchés ou fumés » (-3,9%), des « poissons frais » (-3,6%) et des « légumes frais en feuilles » (-2,8%) a atténué la hausse de l'indice de la fonction. En variation annuelle, les prix de la fonction se sont accrus de 5,0%.

Les prix des « **meubles, articles de ménage et entretien courant du foyer** » ont grimpé de 1,0%, sous l'effet de l'appréciation de ceux des « services domestiques » (+3,6%). En variation annuelle, les prix de la fonction ont évolué de +1,8%.

Le renchérissement des biens et services de la « **santé** » (+0,8%) est imputable essentiellement à celui des « services médicaux et dentaires » (+5,3%) et des « services des auxiliaires médicaux » (+4,3%). Par rapport à la période correspondante en 2010, les prix de la fonction se sont appréciés de 0,8%.

Les prix des services de « **communication** » ont augmenté de 0,6%, avec l'appréciation de ceux de la « communication téléphonique » (+0,7%). Par rapport à la période correspondante en 2010, leurs prix ont progressé de 0,1%.

¹ Variation entre les mêmes mois de deux années consécutives

Le relèvement des prix des « chaussures hommes » (+1,1%) et de « vêtements de dessus hommes » (+0,8%) justifie, en partie, celui des prix des « **articles d'habillement et chaussures** » (+0,3%). En variation annuelle, les prix de la fonction ont reculé de 0,5%.

Les prix des « **biens et services divers** » et des « **restaurants et hôtels** » se sont appréciés du même ordre (+0,2%) en décembre 2011. L'évolution des prix de ces fonctions est liée respectivement à celle des services de « cantines » (+1,3%) et des « Autres effets personnels » (+1,3%). Par rapport à la période correspondante en 2010, les prix des « biens et services divers » ont augmenté de 3,4%, tandis que ceux des « restaurants et hôtels » ont reculé de 0,8%.

Les prix des services de « **l'enseignement** » et de « **logement, eau, électricité, gaz et autres combustibles** » sont demeurés stables en décembre 2011. Par rapport à la période correspondante en 2010, leurs prix ont été majorés respectivement de 2,5% et 1,1%.

Les prix des « **loisirs et culture** » se sont contractés de 0,1% en rythme mensuel, en liaison avec le repli de ceux des « appareils de réception, enregistrement et reproduction » (-1,1%). En variation annuelle, les prix de la fonction se sont bonifiés de 0,7%.

La baisse des prix des « carburants et lubrifiants » (-0,7%) explique essentiellement celle des prix des « **transports** » (-0,2%). Par rapport à la période correspondante en 2010, les prix de la fonction ont été majorés de 7,2%.

Le repli des prix du « tabac et des stupéfiants » (-2,3%), a soutenu la diminution de ceux des « **boissons alcoolisées, tabac et stupéfiants** » (-1,8%). En variation annuelle, les prix de cette fonction ont fléchi de 7,8%.

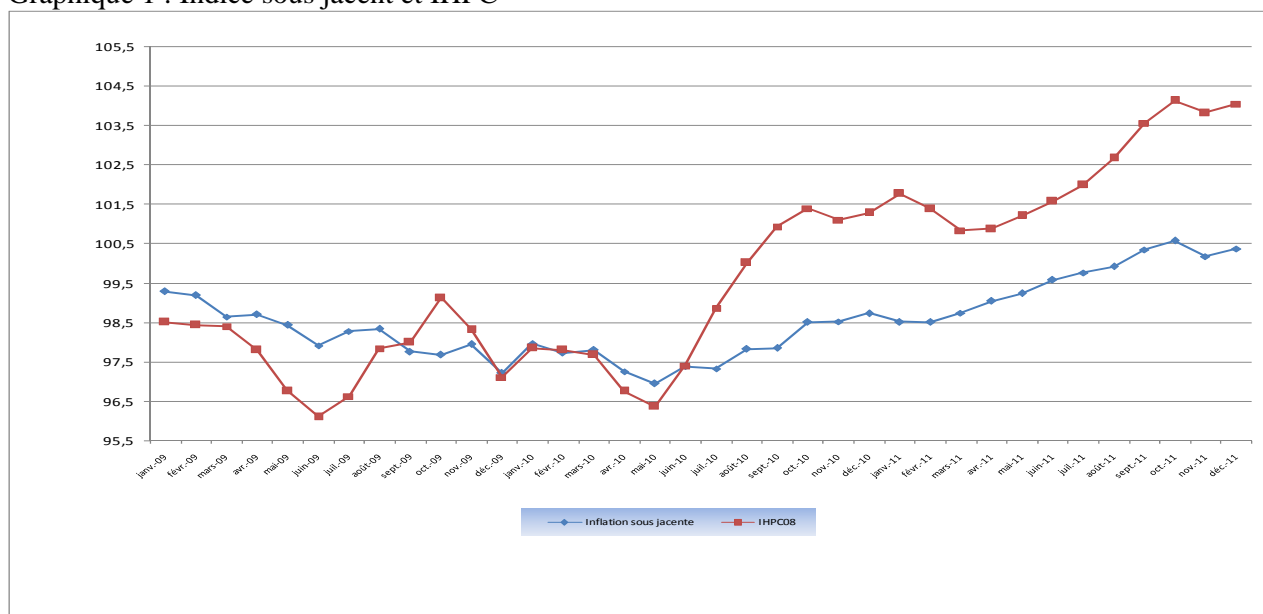
Au cours du mois sous revue, l'inflation sous jacente² s'est inscrite en hausse de 0,2% en rythme mensuel et de 1,6% en variation annuelle. Les prix des produits locaux sont demeurés stables, au moment où ceux des produits importés ont progressé de 0,9%. Comparés au mois de décembre 2010, les prix des produits locaux et importés ont été majorés respectivement de 2,7% et 2,6%.

² hors produits frais et énergie

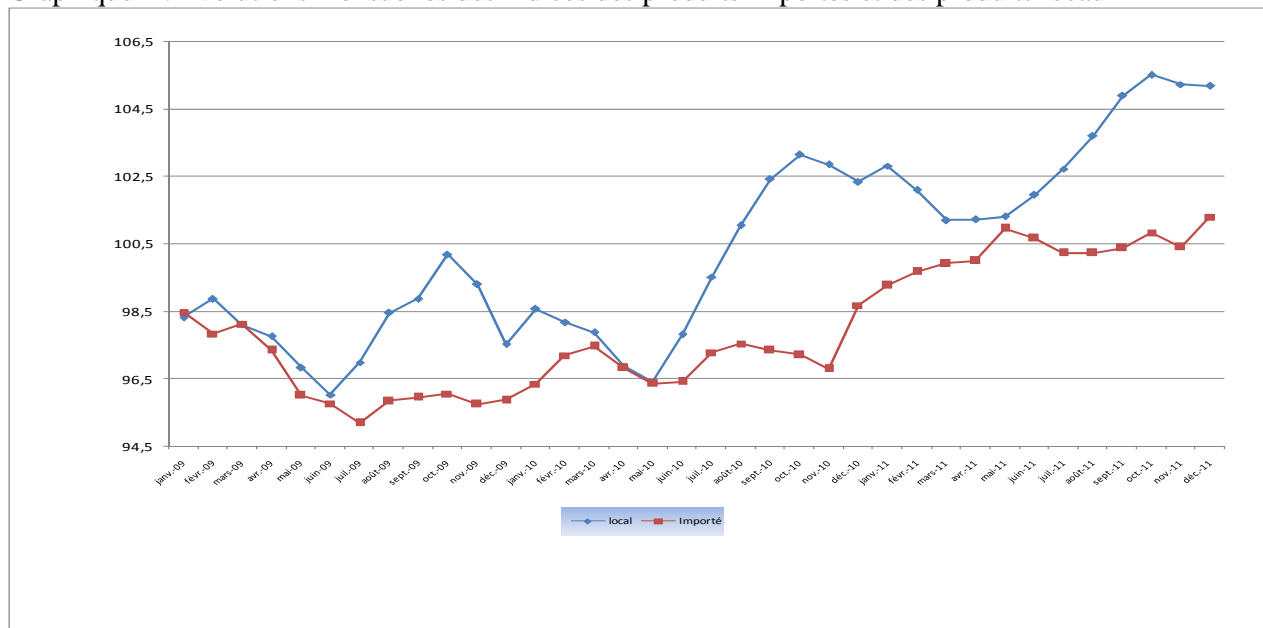
Tableau 1 : IHPC des douze (12) fonctions de consommation

	Poids	Indices des mois de					Variation sur		
		Déc.-10	Sept-11	Oct.-11	Nov.-11	Déc.-11	1 mois	3 mois	12 mois
INDICE GLOBAL	10000	101,3	103,6	104,1	103,8	104,0	0,2%	0,5%	2,7%
1. Produits alimentaires et boissons non-alcoolisées	3286	105,9	110,1	111,3	111,0	111,3	0,2%	1,0%	5,0%
2. Boissons alcoolisées, tabacs et stupéfiants	41	103,5	104,5	104,5	97,2	95,4	-1,8%	-8,7%	-7,8%
3. Articles d'habillement et chaussures	973	98,0	96,9	97,1	97,2	97,5	0,3%	0,6%	-0,5%
4. Logement, eau, gaz, électricité et combustibles	1524	104,2	105,1	105,8	105,4	105,4	0,0%	0,3%	1,1%
5. Meubles, articles courants et entretien courant	587	100,2	100,6	101,0	100,9	102,0	1,0%	1,3%	1,8%
6. Santé	379	103,4	103,1	103,2	103,4	104,2	0,8%	1,1%	0,8%
7. Transports	833	98,4	105,1	105,7	105,7	105,5	-0,2%	0,4%	7,2%
8. Communication	535	78,7	80,0	80,6	78,3	78,8	0,6%	-1,5%	0,1%
9. Loisirs et culture	555	98,2	99,3	99,1	99,1	98,9	-0,1%	-0,4%	0,7%
10. Enseignement	270	103,9	103,9	106,6	106,6	106,6	0,0%	2,5%	2,5%
11. Restaurants et hôtels	617	102,4	103,1	101,4	101,4	101,6	0,2%	-1,5%	-0,8%
12. Biens et services divers	400	96,1	99,1	99,3	99,2	99,3	0,2%	0,2%	3,4%

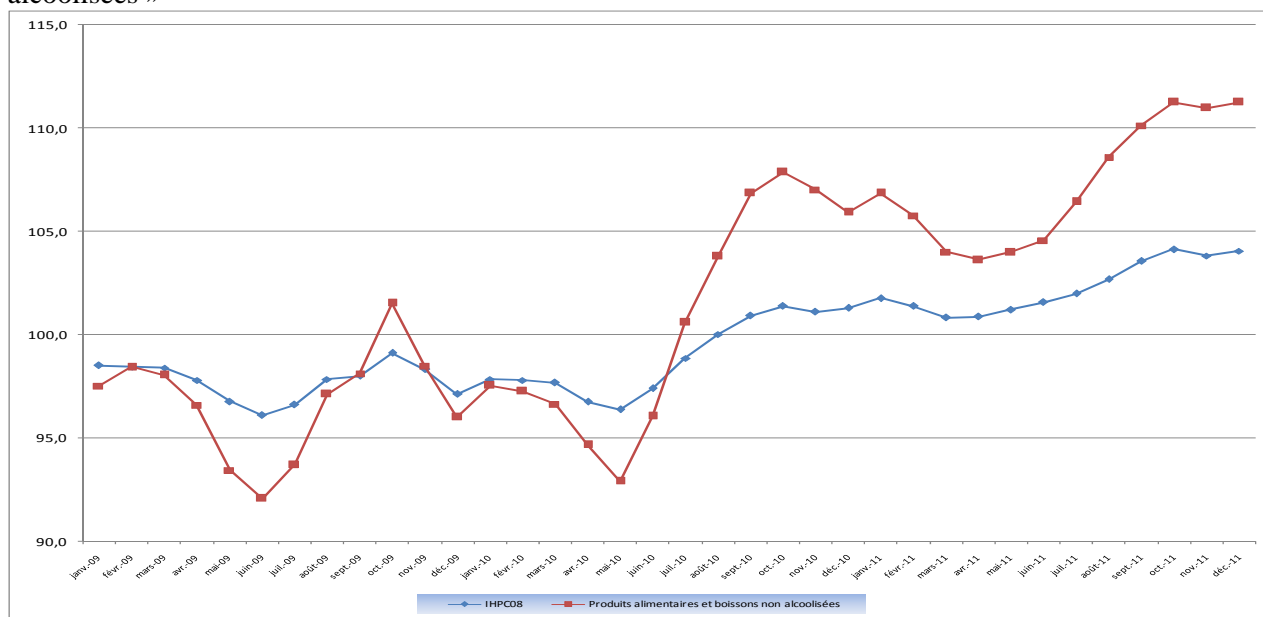
Graphique 1 : Indice sous jacent et IHPC



Graphique 2 : Evolutions mensuelles des indices des produits importés et des produits locaux



Graphique 3 : Evolution de l'indice global et de la fonction « produits alimentaires et boissons non alcoolisées »



Graphique 4 : Evolution des indices des nomenclatures secondaires selon le secteur de production

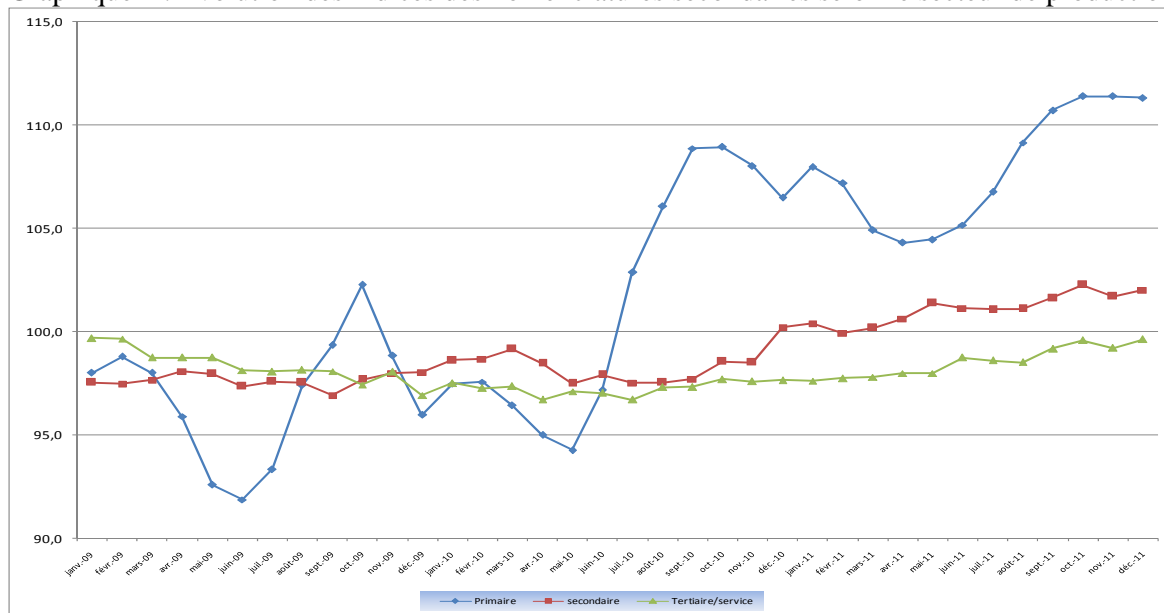


Tableau 2 : IHPC suivant les nomenclatures secondaires

	Poids	Indice pour le mois de					Variation IHPC08		
		Déc.-10	août-11	Sept.-11	Oct.-11	Déc.-11	1 mois	3 mois	12 mois
Indice global	10000	101,3	103,6	104,1	103,8	104,0	0,2%	0,5%	2,7%
Indice « produits frais »	1452	111,1	115,9	118,0	118,4	118,4	0,0%	2,2%	6,6%
Indice « Energie »	746	108,6	113,2	115,2	114,3	114,4	0,0%	1,0%	5,3%
Indice hors Energie et Produits Frais = Inflation sous-jacente	7802	98,8	100,3	100,6	100,2	100,4	0,2%	0,0%	1,6%
Indice produits locaux	7061	102,4	104,9	105,5	105,2	105,2	0,0%	0,3%	2,7%
Indice produits importés	2939	98,7	100,4	100,8	100,4	101,3	0,9%	0,9%	2,6%
Indice secteur primaire	2999	106,6	110,7	111,4	111,4	111,3	-0,1%	0,5%	4,5%
Indice secteur secondaire	3768	100,2	101,6	102,3	101,7	102,0	0,3%	0,4%	1,8%
Indice secteur tertiaire = services	3233	97,6	99,2	99,6	99,2	99,6	0,4%	0,5%	2,0%
Indice des biens non-durables	3946	105,3	109,0	109,6	109,3	109,5	0,2%	0,5%	4,0%
Indice des biens semi-durables	2602	100,2	101,1	101,8	101,5	101,6	0,1%	0,5%	1,4%
Indice des biens durables	219	94,4	100,2	100,1	100,1	98,7	-1,3%	-1,4%	4,5%

Tableau 3 : Indices suivant les fonctions et groupe de la NCOA-IHPC

Libellé	Pondération	Déc.-10	Sept-11	Oct.-11	Nov.-11	Déc.-11	Variation IHPC08 depuis		
							1 mois	3 mois	12 mois
1. Produits alimentaires et boissons non alcoolisées	3286	105,9	110,1	111,3	111,0	111,3	0,2%	1,0%	5,0%
Produits alimentaires	3089	106,1	110,5	111,7	111,4	111,7	0,3%	1,1%	5,2%
Boissons non alcoolisées	197	102,6	104,1	104,2	104,7	104,5	-0,2%	0,3%	1,8%
2. boissons alcoolisées, tabac et stupéfiants	41	103,5	104,5	104,5	97,2	95,4	-1,8%	-8,7%	-7,8%
Boissons alcoolisées	10	103,3	104,0	104,1	105,1	104,3	-0,7%	0,3%	1,0%
Tabacs et stupéfiants	31	103,6	104,6	104,7	94,7	92,6	-2,3%	-11,5%	-10,6%
3. Articles d'habillement et chaussures	973	98,0	96,9	97,1	97,2	97,5	0,3%	0,6%	-0,5%
Articles d'habillement	803	98,1	96,8	97,1	97,2	97,4	0,3%	0,7%	-0,6%
Chaussures	170	97,7	97,5	97,3	97,2	98,0	0,8%	0,5%	0,3%
4. Logement, eau, gaz, électricité et autres combustibles	1524	104,2	105,1	105,8	105,4	105,4	0,0%	0,3%	1,1%
Loyers effectifs	477	100,8	100,7	101,0	101,0	101,1	0,1%	0,4%	0,3%
Entretien et réparation des logements	282	95,9	98,8	98,5	98,5	97,7	-0,8%	-1,1%	1,9%
Alimentation en eau et services divers lié au logement	183	99,2	99,3	99,3	99,3	99,3	0,0%	0,0%	0,1%
Electricité, gaz et autres combustibles	582	112,6	113,5	115,4	114,3	114,6	0,2%	0,9%	1,7%
5. Meubles, articles de ménage et entretien courant du foyer	587	100,2	100,6	101,0	100,9	102,0	1,0%	1,3%	1,8%
Meubles, articles d'ameublement, tapis et autres revêtement	142	97,9	98,5	98,6	98,5	98,4	-0,1%	-0,1%	0,5%
Articles de ménage en textiles	39	93,9	92,9	92,9	92,5	92,8	0,3%	-0,1%	-1,1%
Appareils ménagers	33	99,8	96,0	96,6	95,9	95,0	-0,9%	-1,0%	-4,7%
Verrerie, vaisselle et ustensiles de ménage	18	97,9	96,9	97,0	96,9	97,3	0,4%	0,4%	-0,6%
Outils et autre matériel pour la maison et le jardin	9	99,2	100,7	100,2	99,8	99,8	0,0%	-0,8%	0,6%
Biens et services liés à l'entretien courant du foyer	346	102,0	103,0	103,5	103,5	105,4	1,8%	2,3%	3,4%
6. Santé	379	103,4	103,1	103,2	103,4	104,2	0,8%	1,1%	0,8%
Produits, appareils et matériels médicaux	232	104,4	103,4	103,1	103,4	103,3	-0,1%	-0,1%	-1,0%
Services ambulatoires	84	100,9	102,2	103,6	103,6	107,5	3,8%	5,2%	6,5%
Services hospitaliers	63	103,2	103,2	103,2	103,2	103,2	0,0%	0,0%	0,0%

Tableau 3 : Indices suivant les fonctions et groupe de la NCOA-IHPC (suite)

Libellé	Pondération	Déc.-10	Sept-11	Oct.-11	Nov.-11	Déc.-11	Variation IHPC08 depuis		
							1 mois	3 mois	12 mois
7. Transports	833	98,4	105,1	105,7	105,7	105,5	-0,2%	0,4%	7,2%
Achat de véhicules	55	96,3	96,1	96,1	96,1	95,5	-0,6%	-0,6%	-0,8%
Dépenses d'utilisation des véhicules	223	96,1	109,3	111,0	110,9	110,4	-0,5%	1,0%	14,9%
Services de transport	555	99,6	104,4	104,5	104,5	104,6	0,0%	0,2%	5,0%
8. Communication	535	78,7	80,0	80,6	78,3	78,8	0,6%	-1,5%	0,1%
Services postaux	7	88,6	88,6	88,6	88,6	88,6	0,0%	0,0%	0,0%
Matériel de téléphonie et de télécopie	43	77,0	71,9	71,9	71,5	71,5	0,0%	-0,5%	-7,1%
Services de téléphonie et de télécopie	485	78,7	80,6	81,2	78,7	79,3	0,7%	-1,6%	0,7%
9. Loisirs et culture	555	98,2	99,3	99,1	99,1	98,9	-0,1%	-0,4%	0,7%
Matériel audiovisuel, photographique et de traitement de l'image et du son	238	89,9	86,0	85,6	85,4	84,6	-0,9%	-1,6%	-5,9%
Autres articles et matériel de loisirs, de jardinage et animaux de compagnie	60	101,0	110,6	110,1	110,1	112,1	1,8%	1,3%	11,0%
Services récréatifs et culturels	43	101,4	99,1	99,5	99,5	99,5	0,0%	0,4%	-1,8%
Journaux, livres et articles de papeterie	80	103,2	103,8	103,9	103,9	103,9	0,0%	0,1%	0,7%
Forfaits touristiques	134	107,7	115,4	115,4	115,4	115,4	0,0%	0,0%	7,1%
10. Enseignement	270	103,9	103,9	106,6	106,6	106,6	0,0%	2,5%	2,5%
Enseignement pré-élémentaire et primaire	96	104,6	104,6	105,9	105,9	105,9	0,0%	1,3%	1,3%
Enseignement secondaire	82	105,1	105,1	107,6	107,6	107,6	0,0%	2,4%	2,4%
Enseignement supérieur	3	103,0	102,9	102,9	102,9	102,9	0,0%	0,0%	-0,1%
Enseignement post-secondaire non supérieur et Enseignement non défini par niveau	89	102,2	102,2	106,4	106,4	106,4	0,0%	4,1%	4,1%
11. Restaurants et Hôtels	617	102,4	103,1	101,4	101,4	101,6	0,2%	-1,5%	-0,8%
Services de restauration	607	102,4	103,1	101,4	101,4	101,6	0,2%	-1,5%	-0,8%
Services d'hébergement	10	100,5	101,9	100,3	100,3	101,0	0,7%	-0,9%	0,5%
12. Biens et services divers	400	96,1	99,1	99,3	99,2	99,3	0,2%	0,2%	3,4%
Soins corporels	310	94,5	95,0	95,3	95,1	95,3	0,2%	0,3%	0,9%
Effets personnels n.c.a	57	103,3	118,7	118,4	118,4	118,7	0,2%	0,0%	14,9%
Protection sociale et assurance	19	99,9	99,3	99,4	99,4	99,4	0,0%	0,2%	-0,5%
Services financiers	5	94,3	92,8	92,8	92,8	92,8	0,0%	0,0%	-1,6%
Autres services n.c.a	9	100,6	120,2	120,2	120,2	120,2	0,0%	0,0%	19,4%

Agence Nationale de la Statistique et de la Démographie, Rue de Diourbel X Rue de Saint-Louis Point E Dakar. B.P. 116 Dakar

Tél. : (221) 33 869 21 39 Fax : (221) 33 824 36 15

Indice Harmonisé des Prix à la Consommation (12 n^{os} / an) - Tarif : **3 000 FCFA** / n^o. Abonnement : 12 n^{os} **30 000FCFA** + frais d'envoi (hors Dakar).

Evolution annuelle des prix à la consommation (1 n^o) : **5000 FCFA** + Frais d'envoi (hors Dakar)

Directeur Général : Babakar FALL **Directeur Général Adjoint** : Mamadou Falou MBENGUE

Directeur des Statistiques Economiques et de la Comptabilité Nationale : Mamadou Alhousseynou SARR

Chef de la Division des Statistiques Conjoncturelles : Maxime Bruno NAGNONHOU

Rédacteur en Chef : Baba NDIAYE, **collaborateurs** : El Hadji Malick CISSE, Diama NDIAYE

Distribution : Division de la Diffusion, de la Documentation et des Relations avec les Usagers : Aissatou GUEYE THIAM