

REPUBLIQUE DU SENEGAL
MINISTERE DE L'ECONOMIE ET DES FINANCES
AGENCE NATIONALE DE LA STATISTIQUE
ET DE LA DEMOGRAPHIE

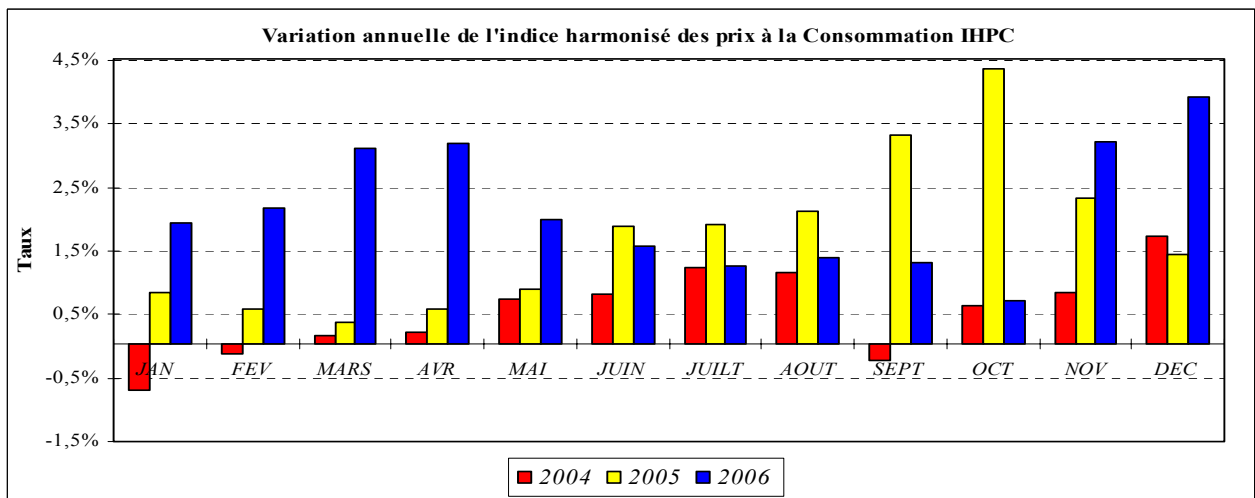
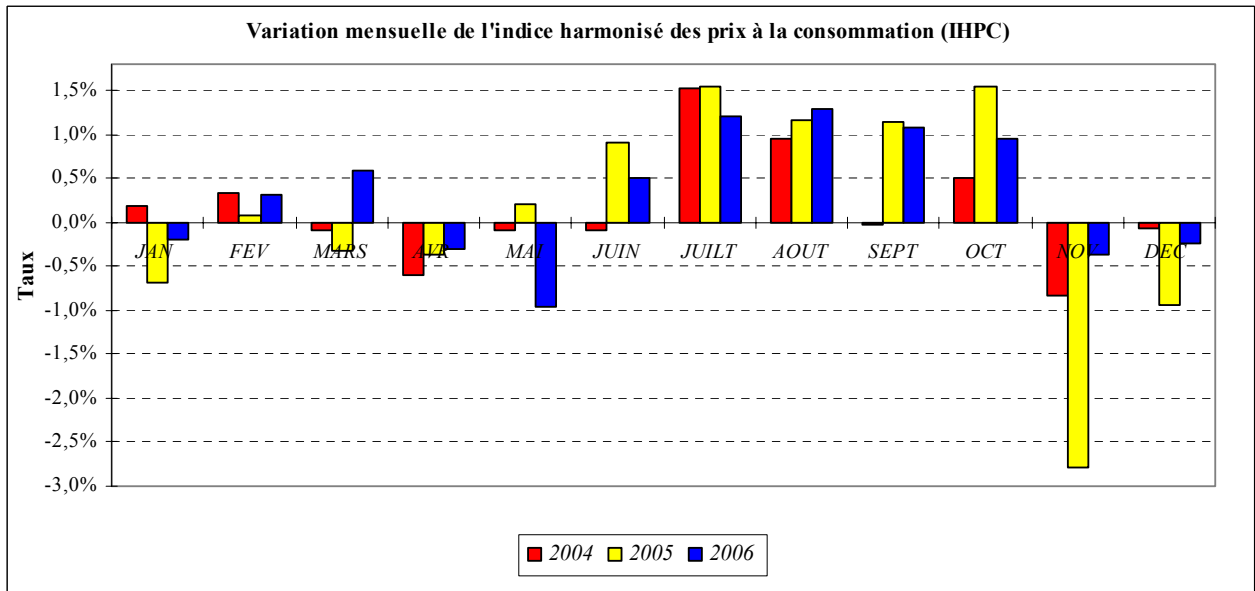
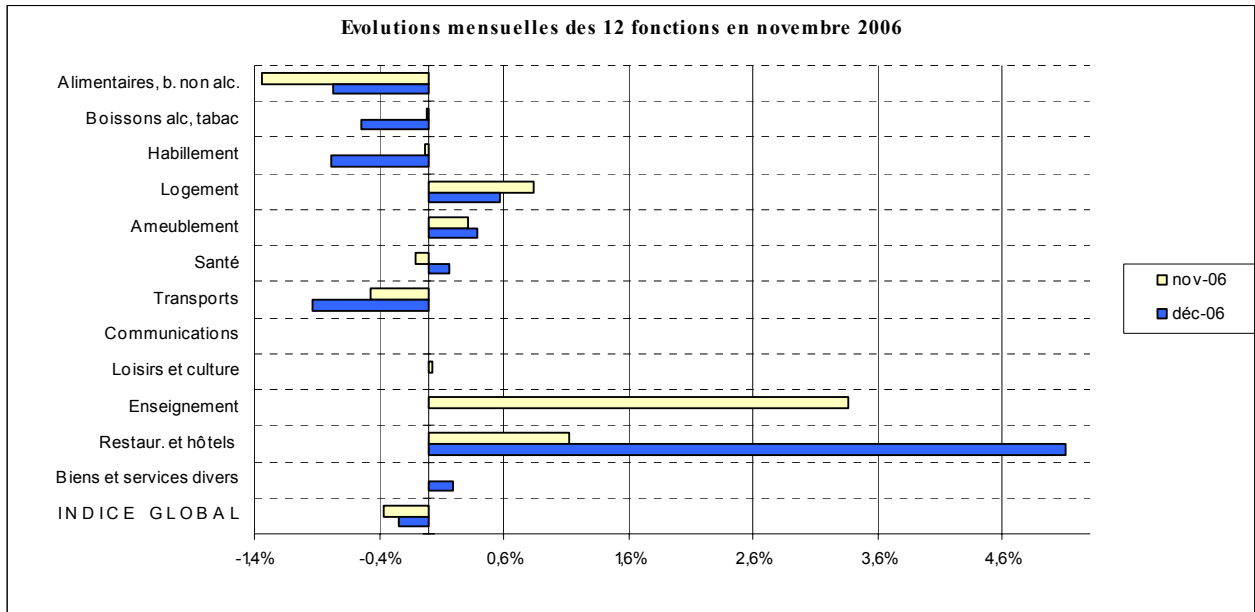
 Direction des Statistiques Economiques et de la Comptabilité Nationale

**INDICE HARMONISE DES PRIX A LA
 CONSOMMATION¹ (I.H.P.C.)
 POUR LES PAYS MEMBRES DE L'U.E.M.O.A.
 DAKAR –décembre 2006**

L'indice des prix à la consommation du mois de décembre 2006 a connu une légère accalmie avec une baisse mensuelle de 0,2% imputable au repli des prix des fonctions « produits alimentaires, boissons non alcoolisées » (0,8%), « articles d'habillement et chaussures » (0,8%) et « transports » (0,9%). Toutefois, l'indice global s'est accru de 3,9% par rapport à son niveau de décembre 2005. Au total, l'inflation annuelle en 2006 s'est établie en moyenne à 2,1%. Ce taux est largement en deçà du plafond communautaire.

Code	Fonctions ❖ dont postes	Pondé- ration	Indices pour les mois de					Variation en % sur		
			déc-05	sept-06	oct-06	nov-06	déc-06	1 mois	3 mois	12 mois
	INDICE GLOBAL	10 000	112,8	116,9	118,0	117,5	117,3	-0,2	0,3	3,9
01	Produits alimentaires, boissons non alcoolisées	4 032	117,8	124,7	125,9	124,2	123,2	-0,8	-1,2	4,6
011011	❖ Céréales non transformées	674	93,1	93,3	93,2	93,2	92,9	-0,3	-0,4	-0,2
011021	❖ Boeuf	233	121,3	122,5	123,2	121,8	121,2	-0,5	-1,0	0,0
011031	❖ Poissons et autres produits frais de la pêche	365	110,6	165,8	189,2	138,9	134,6	-3,1	-18,8	21,7
011041	❖ Lait	193	118,0	118,8	120,6	118,1	116,9	-1,0	-1,6	-0,9
011052	❖ Huiles	368	122,0	121,3	121,8	121,3	121,3	0,0	0,0	-0,6
011060	❖ Fruits	80	141,5	156,9	149,3	147,0	129,2	-12,1	-17,7	-8,7
011071	❖ Légumes frais	367	149,6	145,6	138,3	171,2	165,9	-3,1	14,0	10,9
011090	❖ Produits alimentaires non classés ailleurs (nca)	310	94,1	100,5	96,8	100,1	106,4	6,2	5,8	13,1
02	Boissons alcoolisées, tabac et stupéfiants	117	118,0	120,4	119,4	119,3	118,7	-0,5	-1,4	0,6
03	Articles d'habillement et chaussures	1 143	86,5	85,0	85,0	85,0	84,3	-0,8	-0,8	-2,6
04	Logement, eau, électricité, gaz et autres combustibles	1 686	118,7	121,5	125,0	126,0	126,7	0,6	4,3	6,7
05	Meubles, articles de ménage et entretien courant du foyer	661	99,9	99,3	99,3	99,6	100,0	0,4	0,7	0,1
06	Santé	191	140,6	165,5	165,6	165,4	165,6	0,2	0,1	17,8
07	Transports	826	121,1	125,4	125,2	124,6	123,4	-0,9	-1,6	1,9
08	Communications	205	107,0	107,0	107,0	107,0	107,0	0,0	0,0	0,0
09	Loisirs et culture	402	100,5	102,0	102,1	102,1	102,1	0,0	0,1	1,5
10	Enseignement	136	148,9	148,9	156,4	161,7	161,7	0,0	8,6	8,6
11	Restaurants et hôtels	165	141,3	145,6	145,6	147,2	154,7	5,1	6,3	9,5
12	Biens et services divers	436	96,1	95,5	95,3	95,3	95,4	0,2	0,0	-0,7

¹ Publié au plus tard 10 jours après la fin du mois concerné



INDICE HARMONISE DES PRIX A LA CONSOMMATION (IHPC) À DAKAR.

(Base 100 en 1996).

Mois de décembre 2006.

L'indice harmonisé des prix à la consommation a accusé une baisse mensuelle de 0,2%, résultant essentiellement d'un repli de 0,8% de la fonction « **Produits alimentaires, boissons non alcoolisées** ». La diminution des prix de la fonction alimentaire, est due a celle enregistrée au niveau des postes « poissons et autres produits frais de la pêche » (-3,1%), des fruits (-12,1%) et des légumes frais (-3,1%). Ces évolutions marquent le retour progressif des produits frais et des agrumes sur le marché local. La hausse des prix de 6,2% des produits alimentaires non classés ailleurs, n'a pas pu inverser la tendance générale de la fonction.

En revanche, les prix de la fonction « **Produits alimentaires, boissons non alcoolisées** » ont crû de 4,6% en glissement annuel, tirés essentiellement par les « poissons et autres produits frais de la pêche » (+21,7%), les « produits alimentaires non classés ailleurs » (+13,1%) et les « légumes frais » (+10,9%).

Les prix du « **Transport** » se sont repliés de 0,9% par rapport à novembre 2006, en liaison avec la baisse de prix des « Carburants et lubrifiants » (-4,4%). Les prix de la fonction, demeurent néanmoins à 1,9% au dessus de leurs niveaux de l'année précédente.

Les prix de la fonction « **Articles d'habillement et chaussures** » ont connu un repli mensuel de 0,8%. En glissement annuel, les prix de la fonction se sont réduits de 2,6%.

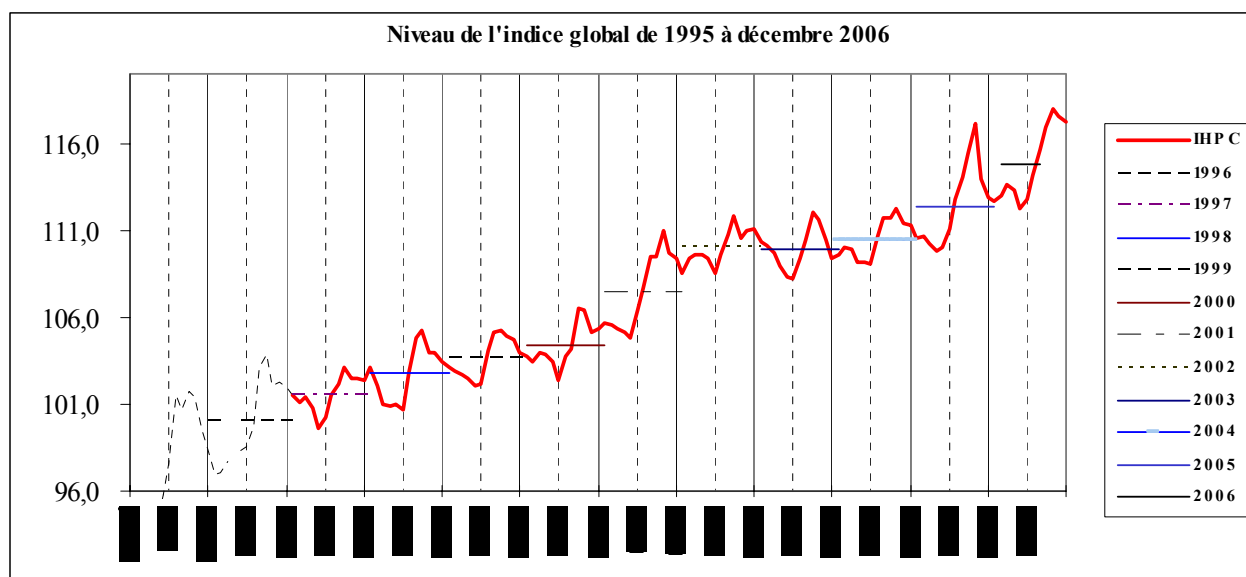
Les prix de la fonction « **Boissons alcoolisées, tabacs et stupéfiants** » ont enregistré une contraction de 0,5% par rapport au mois dernier. Ils restent toutefois supérieurs de 0,6% à leur niveau de décembre 2005.

Les prix des fonctions « **Communications** », « **Loisirs et cultures** » et « **Enseignement** » n'ont pas connu en rythme mensuel de variations sensibles. Toutefois, en glissement annuel, les prix des fonctions « **Loisirs et cultures** » et « **Enseignement** » ont enregistré des hausses respectives de 1,5% et 8,6%.

Les fonctions « **Santé** » et « **Biens et services divers** » ont connu chacune, des hausses mensuelles de prix de 0,2%. En glissement annuel, les prix de la fonction « **Santé** » ont enregistré une progression de 17,8%, tandis que ceux de la fonction « **Biens et services divers** » ont fléchi de 0,7%.

Les prix de la fonction « **Meubles, articles de ménages et entretien courant du foyer** » se sont accrus de 0,4% par rapport au mois de novembre 2006 et de 0,1% en glissement annuel.

La hausse de prix du gaz (3,6%) et des combustibles solides (2,7) est à l'origine du relèvement des prix de la fonction « **Logement, eau, électricité, gaz et autres combustibles** » de 0,6 % en rythme mensuel et de 6,7% en glissement annuel.



INDICES DES NOMENCLATURES SECONDAIRES									
Libellés	Pondération	Indices des prix pour les mois de					Variation		
		déc-05	sept-06	oct-06	nov-06	déc-06	1 mois	3 mois	12 mois
INDICE GENERAL	10000	112,8	116,9	118,0	117,5	117,3	-0,2%	0,3%	3,9%
Indice des "Produits frais"(PF)	1875	111,5	123,8	126,1	123,3	121,2	-1,7%	-2,1%	8,7%
Indice de l'Energie (E)	630	129,8	136,0	145,0	146,4	146,8	0,3%	8,0%	13,2%
Indice Hors PF&E	7495	111,8	113,5	113,7	113,7	113,8	0,1%	0,2%	1,8%
Indice des Produits locaux	6925	120,21	125,0	126,8	126,2	125,9	-0,2%	0,7%	4,8%
Indice des produits importés	3075	96,24	98,6	98,2	98,0	97,8	-0,2%	-0,7%	1,7%
Indice des biens durables	396	107,78	108,6	108,6	109,5	108,8	-0,6%	0,2%	1,0%
Indice des biens non durables	5372	117,29	123,2	124,5	122,8	123,4	0,5%	0,2%	5,2%
Indice des biens semi-durables	1362	85,99	86,5	86,5	85,8	86,4	0,7%	-0,1%	0,4%
Indice des services	2870	117,96	120,6	122,0	123,0	122,5	-0,3%	1,6%	3,9%
Indice primaire	1158	124,9	142,5	147,3	142,4	140,5	-1,4%	-1,4%	12,5%
Indice secondaire	5972	108,1	110,1	110,4	110,3	110,1	-0,2%	0,0%	1,9%
Indice tertiaire	2870	118,0	120,6	122,0	122,5	123,0	0,3%	2,0%	4,2%

Agence Nationale de la Statistique et de la Démographie, Rue de Diourbel X Rue de Saint-Louis Point E Dakar. B.P. 116 Dakar

Tél. : (221) 824 03 01 (221) 825 00 50 Fax : 824 90 01

Indice Harmonisé des Prix à la Consommation (12 n^{os} / an) - Tarif : **2 000 FCFA**/ n^o. Abonnement : 12 n^{os} **22 000FCFA** + frais d'envoi (hors Dakar).

Evolution annuelle des prix à la consommation (1 n^o) : **3000 FCFA** + Frais d'envoi (hors Dakar)

Contacts:

Directeur de Publication : Babakar FALL

Directeur des Statistiques Economiques et de la Comptabilité Nationale : Mamadou Alhousseynou SARR

Coordonnateur : Yankhoba Jacques BADJI

Rédacteur en Chef : Baba NDIAYE Adjoint : Bocar KA

Distribution : Service de la Documentation, des Publications et de la Diffusion