

REPUBLIQUE DU SENEGAL
MINISTERE DE L'ECONOMIE ET DES FINANCES
AGENCE NATIONALE DE LA STATISTIQUE
ET DE LA DEMOGRAPHIE

 Direction des Statistiques Economiques et de la Comptabilité Nationale

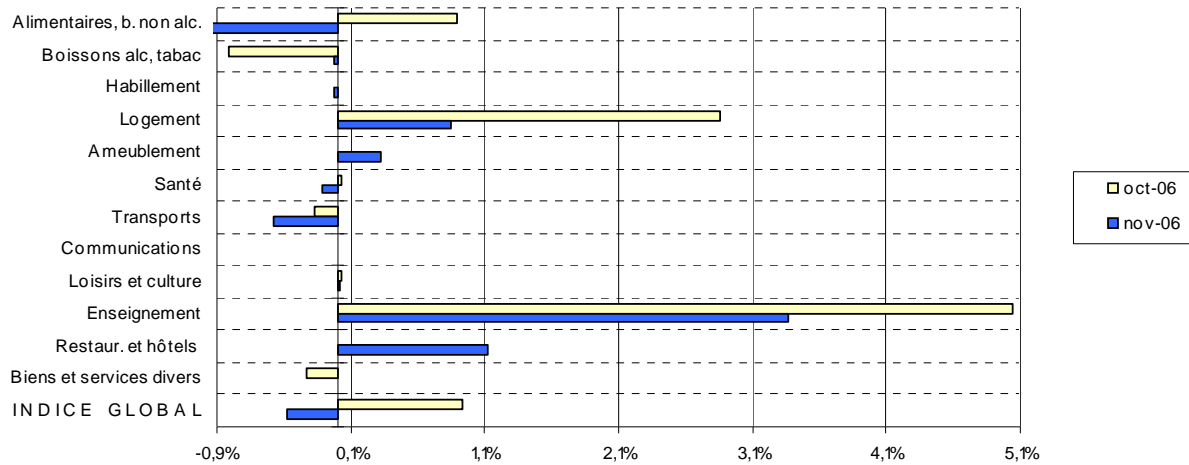
**INDICE HARMONISE DES PRIX A LA
 CONSOMMATION¹ (I.H.P.C.)
 POUR LES PAYS MEMBRES DE L'U.E.M.O.A.
 DAKAR – novembre 2006**

L'indice des prix à la consommation a accusé une baisse mensuelle de 0,4%, imputable au repli des prix des « Produits alimentaires, boissons non alcoolisées ». Toutefois, l'inflation est ressortie à 3,2% en glissement annuel. Le rapport moyen des prix des 11 premiers mois de 2006 sur ceux de l'année 2005, laisse apparaître une hausse des prix de 2,0%, soit un taux en deçà du plafond communautaire de 3,0% fixé par l'UEMOA.

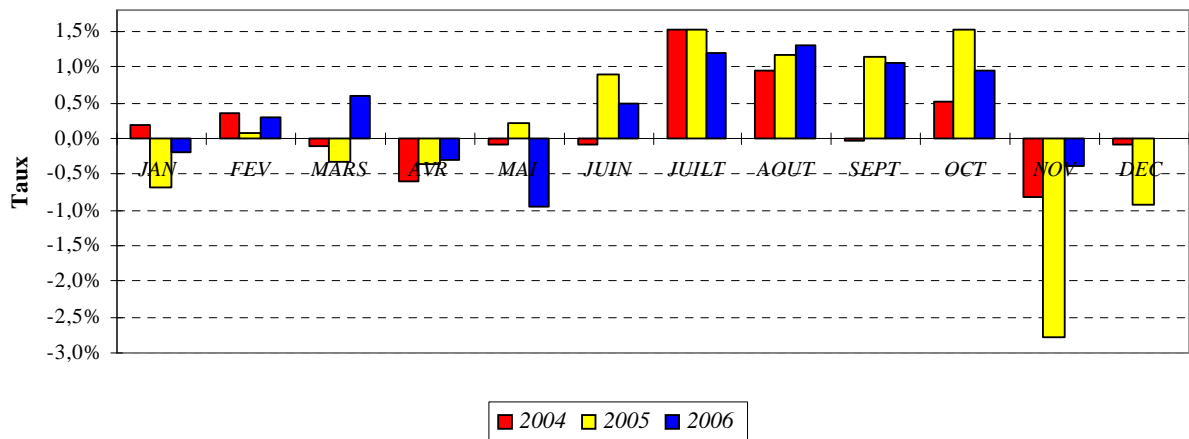
Code	Fonctions ❖ dont postes	Pondé- ration	Indices pour les mois de					Variation en % sur		
			Nov 05	Août 06	Sept 06	Oct 06	Nov 06	1 mois	3 mois	12 mois
	INDICE GLOBAL	10 000	113,9	115,6	116,9	118,0	117,5	-0,4	1,6	3,2
01	Produits alimentaires, boissons non alcoolisées	4 032	120,1	121,8	124,7	125,9	124,2	-1,3	1,9	3,4
011011	❖ Céréales non transformées	674	94,1	93,2	93,3	93,2	93,2	0,0	-0,1	-0,9
011021	❖ Boeuf	233	120,8	121,9	122,5	123,2	121,8	-1,1	-0,1	0,9
011031	❖ Poissons et autres produits frais de la pêche	365	125,8	143,8	165,8	189,2	138,9	-26,6	-3,4	10,4
011041	❖ Lait	193	116,6	119,8	118,8	120,6	118,1	-2,1	-1,5	1,3
011052	❖ Huiles	368	122,0	121,3	121,3	121,8	121,3	-0,4	0,0	-0,6
011060	❖ Fruits	80	158,2	135,6	156,9	149,3	147,0	-1,6	8,4	-7,1
011071	❖ Légumes frais	367	152,7	146,0	145,6	138,3	171,2	23,8	17,3	12,1
011090	❖ Produits alimentaires non classés ailleurs (nca)	310	93,5	98,9	100,5	96,8	100,1	3,5	1,2	7,1
02	Boissons alcoolisées, tabac et stupéfiants	117	119,1	118,9	120,4	119,4	119,3	0,0	0,4	0,2
03	Articles d'habillement et chaussures	1 143	86,6	85,0	85,0	85,0	85,0	0,0	-0,1	-1,8
04	Logement, eau, électricité, gaz et autres combustibles	1 686	118,6	121,6	121,5	125,0	126,0	0,8	3,6	6,2
05	Meubles, articles de ménage et entretien courant du foyer	661	99,6	99,3	99,3	99,3	99,6	0,3	0,3	0,0
06	Santé	191	140,7	165,5	165,5	165,6	165,4	-0,1	-0,1	17,5
07	Transports	826	122,9	124,9	125,4	125,2	124,6	-0,5	-0,3	1,4
08	Communications	205	107,0	107,0	107,0	107,0	107,0	0,0	0,1	0,0
09	Loisirs et culture	402	100,5	101,5	102,0	102,1	102,1	0,0	0,6	1,5
10	Enseignement	136	148,9	148,9	148,9	156,4	161,7	3,4	8,6	8,6
11	Restaurants et hôtels	165	141,3	145,6	145,6	145,6	147,2	1,1	1,1	4,2
12	Biens et services divers	436	96,1	95,2	95,5	95,3	95,3	0,0	0,1	-0,8

¹ Publié au plus tard 10 jours après la fin du mois concerné

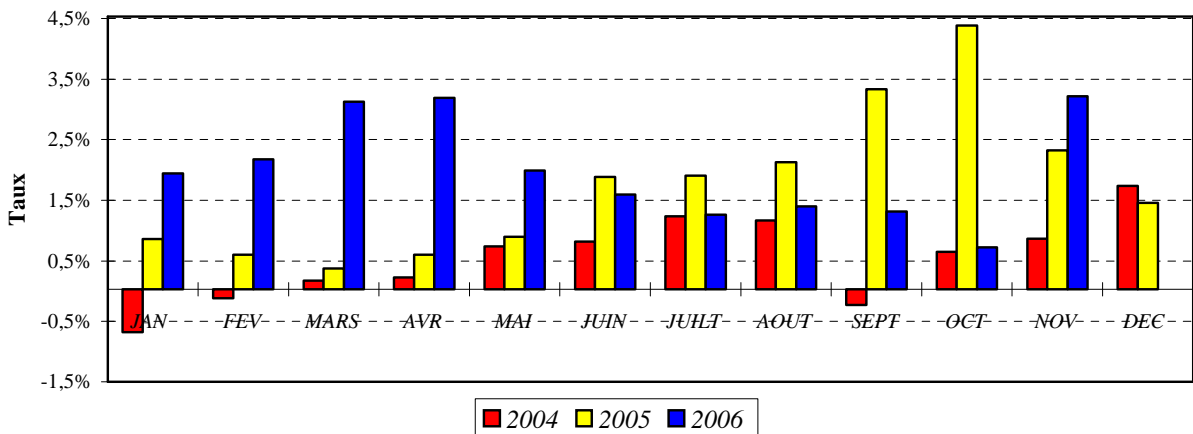
Evolutions mensuelles des 12 fonctions en novembre 2006



Variation mensuelle de l'indice harmonisé des prix à la consommation (IHPC)



Variation annuelle de l'indice harmonisé des prix à la Consommation IHPC



INDICE HARMONISE DES PRIX A LA CONSOMMATION (IHPC) A DAKAR.
(Base 100 en 1996).
Mois de novembre 2006.

L'indice harmonisé des prix à la consommation a accusé une baisse mensuelle de 0,4%, résultant essentiellement d'un repli de 1,3% des prix des « **produits alimentaires, boissons et tabacs** ». Cette évolution est imputable aux prix des « poissons et autres produits frais de la pêche » qui se sont contractés de 26,6% par rapport au mois précédent. Ce repli s'explique par le retour progressif des produits halieutiques, notamment les poissons frais, sur les étals des marchés de la capitale. Les prix du lait ont reculé de 2,1% en rythme mensuel. Le retour des agrumes sur le marché fait que les prix du poste « fruits » ont chuté de 1,6% en rythme mensuel.

Sur un mois, le relèvement du prix des légumes (+23,8%) n'a pu inverser la tendance de la fonction. En revanche, les prix de la fonction « Produits alimentaires et boisson non alcoolisées » ont crû de 3,4% en glissement annuel, tirés essentiellement par les « légumes frais » (+12,1%), « poissons et autres produits frais de la pêche » (+10,4%) et les « produits alimentaires non classés ailleurs » (+7,1%).

Les prix du « **transport** » se sont repliés de 0,5% par rapport à octobre 2006, en liaison avec la baisse de prix des « Carburants et lubrifiants » (-2,4%). Les prix de la fonction, demeurent néanmoins à 1,4% au dessus de leurs niveaux de l'année précédente.

Les prix de la « **Santé** » ont diminué de 0,1%. Ce fléchissement est exclusivement dû à la baisse mensuelle de 8,2% des prix des produits de la pharmacopée traditionnelle. Par rapport à la même période en 2005, les prix de la fonction se sont appréciés de 17,5%.

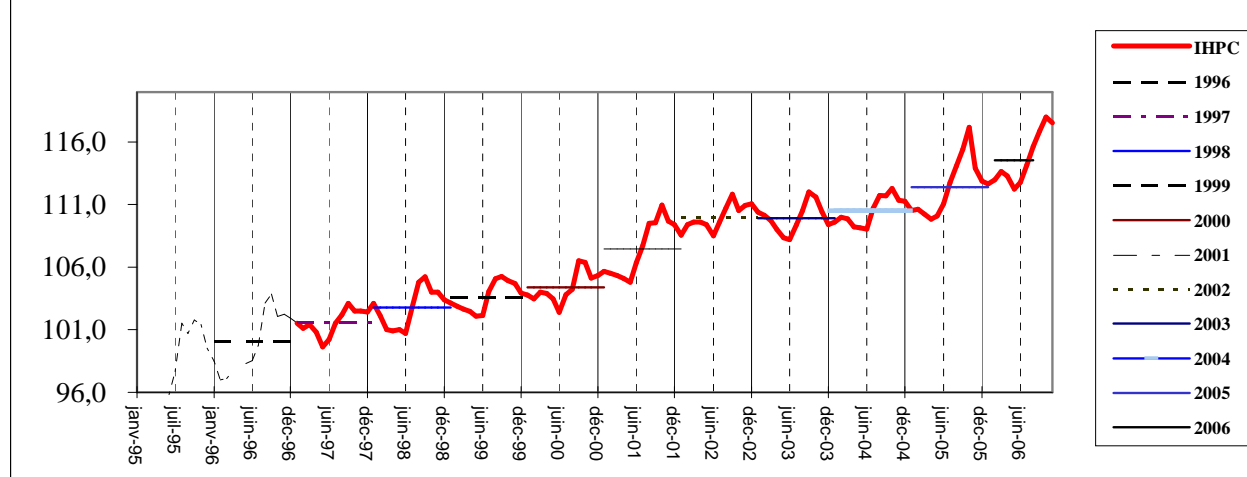
Les « **Boissons alcoolisées, tabacs et stupéfiants** », « **Articles d'habillement et chaussures** », « **Communications** », « **Loisirs et cultures** » et « **Biens et services divers** » n'ont pas enregistré de mouvements de prix sensibles au cours du mois. Toutefois, en glissement annuel, les variations de prix sont contrastées. Les fonctions « Boissons alcoolisées, tabacs et stupéfiants », « Articles d'habillement et chaussures », « Loisirs et cultures » et « Biens et services divers » ont connu respectivement des variations de (+0,2%), (-1,8%), (+1,5%) et (-0,8%).

Les prix de la fonction « **Meubles, articles de ménages et entretien courant du foyer** » se sont accrus de 0,3% pour ressortir à leurs niveaux d'octobre 2005.

Le relèvement mensuel des prix des combustibles liquides (+13,2%) et celui des gaz (+3,7%) justifie la croissance des prix de la fonction « **Logement, eau, électricité, gaz et autres combustibles** » de 0,8% en rythme mensuel et de 6,2% en glissement annuel.

Les fonctions « **Restaurants et hôtels** » et « **Enseignement** », ont vu leur prix augmenter respectivement de 3,4% et de 1,1%. En glissement annuel, leur prix sont ressortis respectivement à 4,2% et 8,6%.

Niveau de l'indice global de 1995 à novembre 2006



INDICES DES NOMENCLATURES SECONDAIRES									
Libellés	Pondération	Indices des prix pour les mois de					Variation		
		Nov 05	Août 06	Sept 06	Oct 06	Nov 06	1 mois	3 mois	12 mois
INDICE GENERAL	10000	113,9	115,6	116,9	118,0	117,5	-0,4%	1,6%	3,2%
Indice des "Produits frais"(PF)	1875	116,0	117,7	123,8	126,1	123,3	-2,3%	4,7%	6,3%
Indice de l'Energie (E)	630	131,9	136,7	136,0	145,0	146,4	0,9%	7,1%	11,0%
Indice Hors PF&E	7495	111,9	113,3	113,5	113,7	113,7	0,1%	0,3%	1,7%
Indice des Produits locaux	6925	121,62	123,4	125,0	126,8	126,2	-0,4%	2,2%	3,8%
Indice des produits importés	3075	96,53	98,1	98,6	98,2	98,0	-0,2%	0,0%	1,5%
Indice des biens durables	396	107,17	108,6	108,6	108,6	108,8	0,2%	0,2%	1,6%
Indice des biens non durables	5372	119,31	121,1	123,2	124,5	123,4	-0,9%	1,9%	3,4%
Indice des biens semi-durables	1362	86,00	86,0	86,5	86,5	86,4	-0,1%	0,4%	0,4%
Indice des services	2870	117,96	120,5	120,6	122,0	122,5	0,4%	1,7%	3,9%
Indice primaire	1158	132,0	133,5	142,5	147,3	142,4	-3,3%	6,7%	7,9%
Indice secondaire	5972	108,5	109,8	110,1	110,4	110,3	0,0%	0,4%	1,7%
Indice tertiaire	2870	118,0	120,5	120,6	122,0	122,5	0,4%	1,7%	3,9%

Agence Nationale de la Statistique et de la Démographie, Rue de Diourbel X Rue de Saint-Louis Point E Dakar. B.P. 116 Dakar

Tél. : (221) 824 03 01 (221) 825 00 50 Fax : 824 90 01

Indice Harmonisé des Prix à la Consommation (12 n^{os} / an) - Tarif : **2 000 FCFA**/ n^o. Abonnement : 12 n^{os} **22 000FCFA** + frais d'envoi (hors Dakar).

Evolution annuelle des prix à la consommation (1 n^o) : **3000 FCFA** + Frais d'envoi (hors Dakar)

Contacts:

Directeur de Publication : Babakar FALL

Directeur des Statistiques Economiques et de la Comptabilité Nationale : Mamadou Alhousseynou SARR

Coordonnateur : Yankhoba Jacques BADJI

Rédacteur en Chef : Baba NDIAYE Adjoints : Bocar KA

Distribution : Service de la Documentation, des Publications et de la Diffusion