

REPUBLIQUE DU SENEGAL
MINISTERE DE L'ECONOMIE ET DES FINANCES
AGENCE NATIONALE DE LA STATISTIQUE
ET DE LA DEMOGRAPHIE

INDICE HARMONISE
DES PRIX A LA CONSOMMATION
(I.H.P.C.)
POUR LES PAYS MEMBRES DE L'U.E.M.O.A.
DAKAR – octobre 2006

AVERTISSEMENT

Passage de la nomenclature de l'IHPC de 10 fonctions à 12 fonctions de consommation

L'Agence Nationale de la Statistique et de la Démographie a le plaisir d'informer ses lecteurs du passage de la nomenclature de l'IHPC de 10 fonctions à 12 fonctions de Consommation depuis le mois de **juillet 2004**.

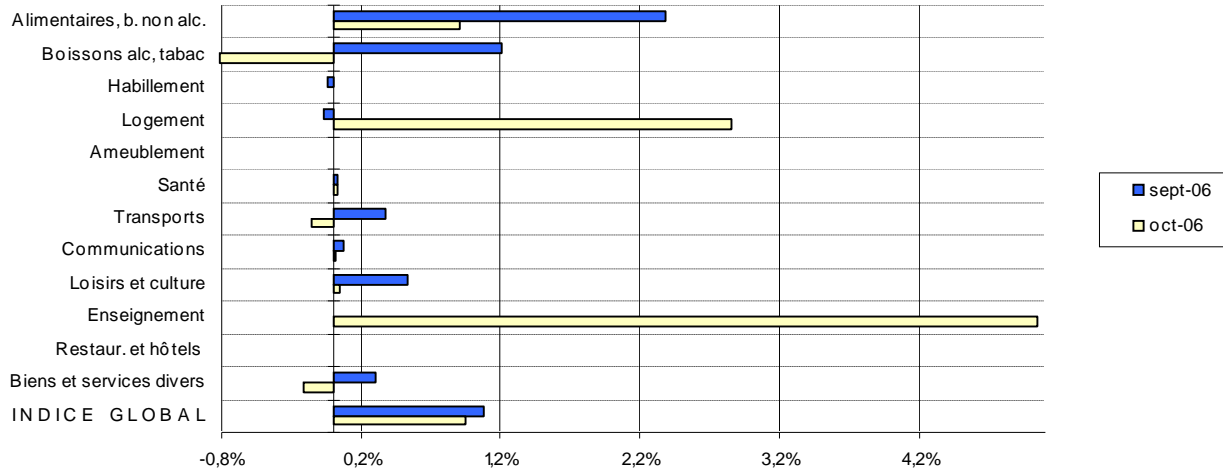
Ce changement répond à un souci de maintien de la qualité de l'IHPC et de conformité avec la nouvelle COICOP (Classification Of Individual Consumption by Purpose) du nouveau Système de Comptabilité Nationale (SCN 93).

Vous trouverez, à la page 4, la variation de l'indice global.

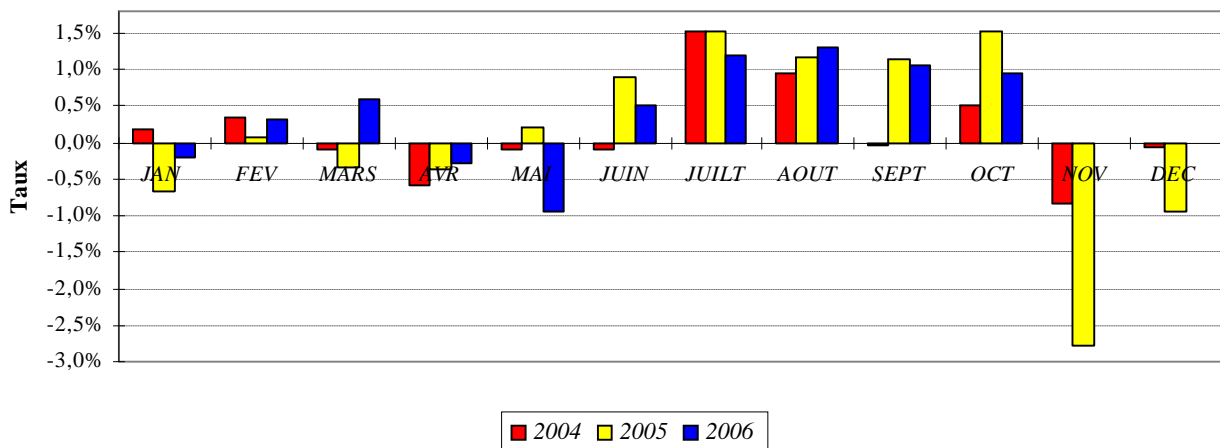
L'indice est publié au plus tard le 10 de chaque mois.

Code	Fonctions ❖ dont postes	Pondé- ration	Indices pour les mois de					Variation en % sur		
			Oct 05	Juil 06	Août 06	Sept 06	Oct 06	1 mois	3 mois	12 mois
	INDICE GLOBAL	10 000	117,2	114,2	115,6	116,9	118,0	0,9	3,3	0,7
01	Produits alimentaires, boissons non alcoolisées	4 032	128,1	118,7	121,8	124,7	125,9	0,9	6,0	-1,8
011011	❖ Céréales non transformées	674	100,6	93,1	93,2	93,3	93,2	-0,1	0,1	-7,3
011021	❖ Boeuf	233	120,4	121,8	121,9	122,5	123,2	0,6	1,2	2,4
011031	❖ Poissons et autres produits frais de la pêche	365	161,0	112,4	143,8	165,8	189,2	14,1	68,3	17,5
011041	❖ Lait	193	116,2	119,1	119,8	118,8	120,6	1,5	1,3	3,8
011052	❖ Huiles	368	121,8	121,8	121,3	121,3	121,8	0,4	0,0	-0,1
011060	❖ Fruits	80	166,4	139,0	135,6	156,9	149,3	-4,9	7,4	-10,3
011071	❖ Légumes frais	367	180,4	151,7	146,0	145,6	138,3	-5,0	-8,8	-23,3
011090	❖ Produits alimentaires non classés ailleurs (nca)	310	108,2	95,1	98,9	100,5	96,8	-3,7	1,8	-10,6
02	Boissons alcoolisées, tabac et stupéfiants	117	119,2	118,6	118,9	120,4	119,4	-0,8	0,6	0,1
03	Articles d'habillement et chaussures	1 143	86,6	85,0	85,0	85,0	85,0	0,0	-0,1	-1,8
04	Logement, eau, électricité, gaz et autres combustibles	1 686	118,5	121,3	121,6	121,5	125,0	2,9	3,0	5,5
05	Meubles, articles de ménage et entretien courant du foyer	661	99,6	99,3	99,3	99,3	99,3	0,0	0,0	-0,3
06	Santé	191	140,6	161,8	165,5	165,5	165,6	0,0	2,3	17,7
07	Transports	826	123,2	124,2	124,9	125,4	125,2	-0,2	0,8	1,6
08	Communications	205	107,0	107,0	107,0	107,0	107,0	0,0	0,1	0,1
09	Loisirs et culture	402	100,7	101,5	101,5	102,0	102,1	0,0	0,6	1,4
10	Enseignement	136	148,9	148,9	148,9	148,9	156,4	5,0	5,0	5,0
11	Restaurants et hôtels	165	141,3	142,9	145,6	145,6	145,6	0,0	1,9	3,0
12	Biens et services divers	436	96,3	95,2	95,2	95,5	95,3	-0,2	0,1	-1,1

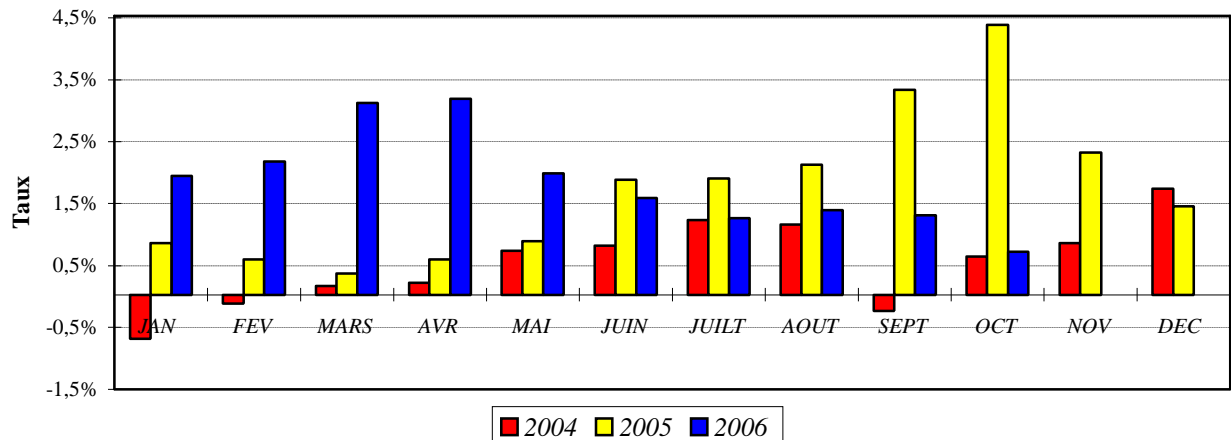
Evolutions mensuelles des 12 fonctions en octobre 2006



Variation mensuelle de l'indice harmonisé des prix à la consommation (IHPC)



Variation annuelle de l'indice harmonisé des prix à la Consommation IHPC



INDICE HARMONISE DES PRIX A LA CONSOMMATION (IHPC) A DAKAR.
(Base 100 en 1996).
Mois de octobre 2006.

L'indice des prix à la consommation a enregistré en octobre 2006 une croissance mensuelle de 0,9%. Cette hausse est principalement due aux fonctions « Enseignement », « Logement, eau, électricité, gaz et autres combustibles » et « Produits alimentaires, boissons non alcoolisées ». En glissement annuel, les prix ont cru de 0,7%. A deux mois de la fin de l'année, le rapport moyen des prix de 2006 sur ceux de l'année 2005, laisse apparaître une hausse des prix de 1,8%. En d'autres termes, le Sénégal devrait être largement en dessous du seuil du critère de convergence de 3% fixé par l'UEMOA.

La rentrée scolaire a eu des répercussions directes sur la fonction « **Enseignement** ». Ainsi, ayant atteint leur plein effet en ce mois d'octobre 2005, les prix de cette fonction ont augmenté de 5,0% sur un mois. En glissement annuel, ils ont aussi crû de 5,0%.

La fonction « **Logement, eau, électricité, gaz et autres combustibles** » a quant à elle connu une croissance mensuelle des prix de 2,9%. Cette situation est due à la hausse des prix de l'électricité intervenue au début du mois de septembre 2006. En glissement annuel, elle affiche une hausse de prix de 5,5%.

Les prix des « **Produits alimentaires et boissons non alcoolisées** » augmentent de 0,9% par rapport à septembre 2006, tirés particulièrement par les produits halieutiques. En glissement annuel, les prix de la fonction connaissent une baisse de 1,8%.

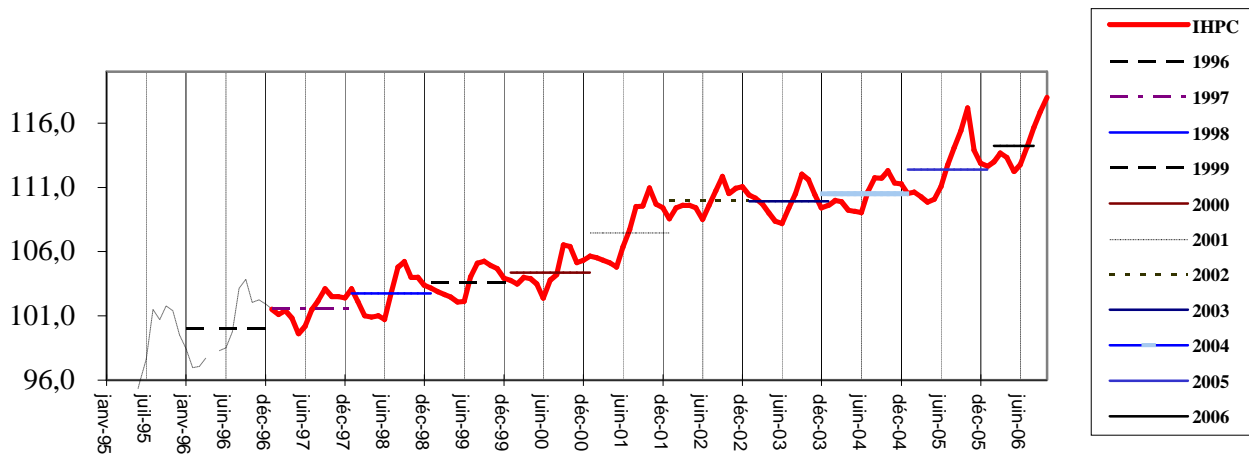
Les prix des « poissons et autres produits frais de la pêche » affichent une hausse de 14,1% par rapport au mois précédent. Ils demeurent relativement élevés (+17,5%) comparativement à octobre 2005. En revanche, on note une baisse des prix au niveau des « légumes frais » (-5,0%), des « fruits » (-4,9%) et des « céréales non transformées » (-0,1%). Ces variations restent relativement faibles pour inverser la tendance à la hausse de la fonction.

Les fonctions « **Articles d'habillement et chaussures** », « **Meubles, articles de ménages et entretien courant du foyer** », « **Santé** », « **Communication** », « **Loisirs et cultures** », « **Restaurants et hôtels** » n'ont pas connu de mouvements de prix sensibles au cours du mois. Toutefois, en glissement annuel, des variations significatives sont enregistrées sur les prix des fonctions « **Santé** » (+17,7%) tirés par les postes « services des médecins » (+28,8%) et « services des hôpitaux » (+38,6%) et « **Restaurants et hôtels** » (+3,0%).

S'agissant de la fonction « **Boissons alcoolisées, tabacs et stupéfiants** », son prix a chuté de 0,8% en rythme mensuel. Mais en glissement annuel, elle a connu une hausse de prix de 0,1%.

Les prix des fonctions « **Transports** » et « **Biens et services divers** » ont enregistré chacune une baisse mensuelle de 0,2%. Comparativement à la même période de l'année dernière, les prix du transport ont augmenté de 1,6% tandis que ceux de la fonction « Biens et services divers » ont reculé de 1,1%.

Niveau de l'indice global de 1995 à octobre 2006



INDICES DES NOMENCLATURES SECONDAIRES

Libellés	Pondé- ration	Indices des prix pour les mois de					Variation		
		Oct 05	Juillet 06	Août 06	Sept 06	Oct 06	1 mois	3 mois	12 mois
INDICE GENERAL	10000	117,2	114,2	115,6	116,9	118,0	0,9%	3,3%	0,7%
Indice des "Produits frais"	1875	133,2	111,6	117,7	123,8	126,1	1,9%	13,0%	-5,3%
Indice de l'Energie	630	132,0	135,3	136,7	136,0	145,0	6,6%	7,2%	9,9%
Indice Hors PF&E	7495	111,9	113,0	113,3	113,5	113,7	0,1%	0,6%	1,6%
Indice des Produits locaux	6925	125,8	121,3	123,4	125,0	126,8	1,4%	4,5%	8,2%
Indice des produits importés	3075	97,8	98,0	98,1	98,6	98,2	-0,4%	0,1%	0,4%
Indice des biens durables	396	107,1	108,7	108,6	108,6	108,6	0,0%	-0,1%	1,4%
Indice des biens non durables	5372	125,4	118,5	121,1	123,2	124,5	1,1%	5,0%	-0,7%
Indice des biens semi-durables	1362	86,0	85,9	86,0	86,5	86,5	0,0%	0,7%	0,5%
Indice des services	2870	118,0	120,1	120,5	120,6	122,0	1,2%	1,6%	3,4%
Indice primaire	1158	156,1	126,2	133,5	142,5	147,3	3,4%	16,8%	-5,6%
Indice secondaire	5972	109,2	109,0	109,8	110,1	110,4	0,2%	1,3%	1,0%
Indice tertiaire	2870	118,0	120,1	120,5	120,6	122,0	1,2%	1,6%	3,4%

Agence Nationale de la Statistique et de la Démographie, Rue 1 X Boulevard de l'Est Point E Dakar. B.P. 116 Dakar R.P
 Tél. : (221) 824 03 01 (221) 825 00 50 Fax : 824 90 01
 Indice Harmonisé des Prix à la Consommation (12 n^{os} / an) - Tarif : **2 000 FCFA/ n^o**. Abonnement : 12 n^{os} **22 000 FCFA** +
 frais d'envoi (hors Dakar).
 Evolution annuelle des prix à la consommation (1 n^o) : **3000 FCFA** + Frais d'envoi (hors Dakar)
 Contacts:
 Directeur de Publication : Babakar FALL Coordonnateur : Mbacké BA
 Rédacteur en Chef : Yankhoba Jacques BADJI Adjoints : Antoine SANKA, Baba NDIAYE
 Distribution : Service de la Documentation, des Publications et de la Diffusion