

REPUBLIQUE DU SENEGAL
MINISTERE DE L'ECONOMIE ET DES FINANCES
AGENCE NATIONALE DE LA STATISTIQUE
ET DE LA DEMOGRAPHIE

INDICE HARMONISE
DES PRIX A LA CONSOMMATION
(I.H.P.C.)
POUR LES PAYS MEMBRES DE L'U.E.M.O.A.
DAKAR – septembre 2006

AVERTISSEMENT

Passage de la nomenclature de l'IHPC de 10 fonctions à 12 fonctions de consommation

L'Agence Nationale de la Statistique et de la Démographie a le plaisir d'informer ses lecteurs du passage de la nomenclature de l'IHPC de 10 fonctions à 12 fonctions de Consommation depuis le mois de **juillet 2004**.

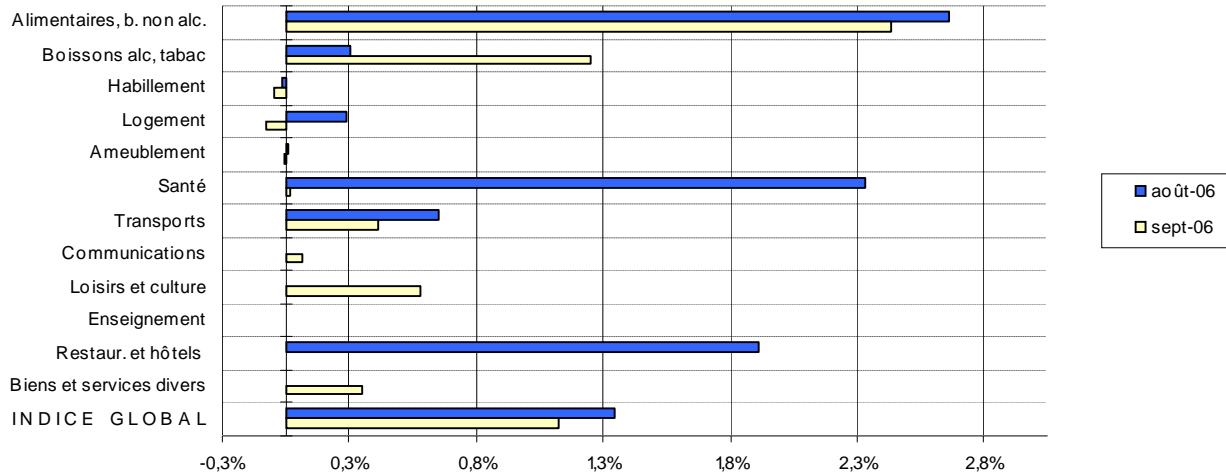
Ce changement répond à un souci de maintien de la qualité de l'IHPC et de conformité avec la nouvelle COICOP (Classification Of Individual Consumption by Purpose) du nouveau Système de Comptabilité Nationale (SCN 93).

Vous trouverez à la page 4 la variation de l'indice global.

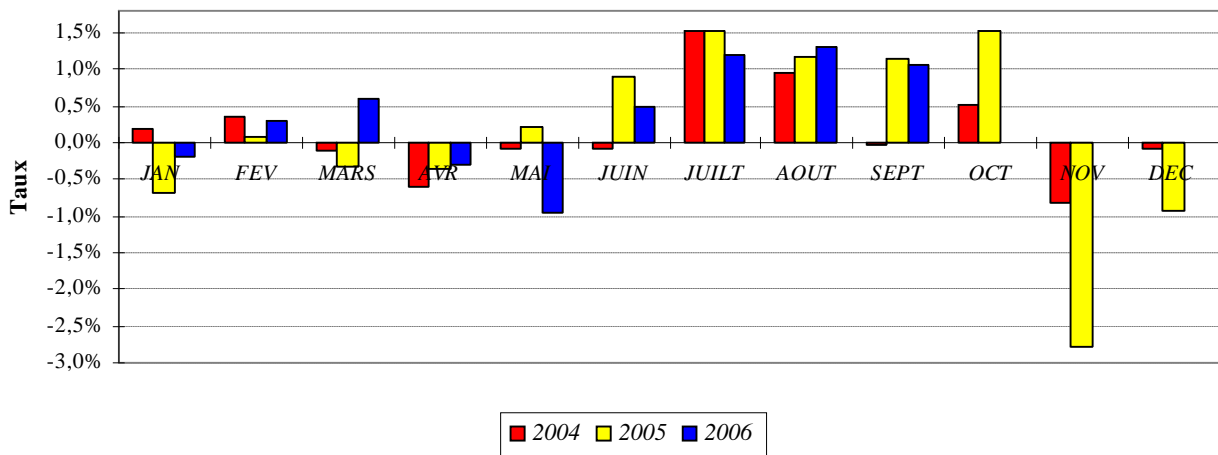
L'indice est publié au plus tard le 10 de chaque mois.

Code	Fonctions ❖ dont postes	Pondé- ration	Indices pour les mois de					Variation en % sur		
			Sept 05	Juin 06	Juil 06	Août 06	Sept 06	1 mois	3 mois	12 mois
	INDICE GLOBAL	10 000	115,4	112,8	114,2	115,6	116,9	1,1	3,6	1,3
01	Produits alimentaires, boissons non alcoolisées	4 032	125,3	115,7	118,7	121,8	124,7	2,4	7,8	-0,5
011011	❖ Céréales non transformées	674	100,8	93,0	93,1	93,2	93,3	0,0	0,3	-7,5
011021	❖ Boeuf	233	121,9	121,9	121,8	121,9	122,5	0,5	0,5	0,5
011031	❖ Poissons et autres produits frais de la pêche	365	130,5	102,4	112,4	143,8	165,8	15,3	61,9	27,0
011041	❖ Lait	193	114,2	119,0	119,1	119,8	118,8	-0,8	-0,1	4,0
011052	❖ Huiles	368	122,0	122,1	121,8	121,3	121,3	0,0	-0,6	-0,6
011060	❖ Fruits	80	167,3	140,8	139,0	135,6	156,9	15,7	11,4	-6,2
011071	❖ Légumes frais	367	185,3	141,0	151,7	146,0	145,6	-0,3	3,2	-21,4
011090	❖ Produits alimentaires non classés ailleurs (nca)	310	107,0	91,2	95,1	98,9	100,5	1,6	10,3	-6,0
02	Boissons alcoolisées, tabac et stupéfiants	117	119,4	118,8	118,6	118,9	120,4	1,2	1,3	0,8
03	Articles d'habillement et chaussures	1 143	86,8	84,9	85,0	85,0	85,0	0,0	0,1	-2,1
04	Logement, eau, électricité, gaz et autres combustibles	1 686	118,2	120,9	121,3	121,6	121,5	-0,1	0,5	2,8
05	Meubles, articles de ménage et entretien courant du foyer	661	99,6	99,1	99,3	99,3	99,3	0,0	0,1	-0,3
06	Santé	191	140,0	161,4	161,8	165,5	165,5	0,0	2,5	18,2
07	Transports	826	115,5	123,6	124,2	124,9	125,4	0,4	1,4	8,6
08	Communications	205	107,0	107,0	107,0	107,0	107,0	0,1	0,1	0,1
09	Loisirs et culture	402	100,6	101,5	101,5	101,5	102,0	0,5	0,5	1,4
10	Enseignement	136	150,0	148,9	148,9	148,9	148,9	0,0	0,0	-0,7
11	Restaurants et hôtels	165	141,3	142,9	142,9	145,6	145,6	0,0	1,9	3,0
12	Biens et services divers	436	96,3	95,0	95,2	95,2	95,5	0,3	0,5	-0,9

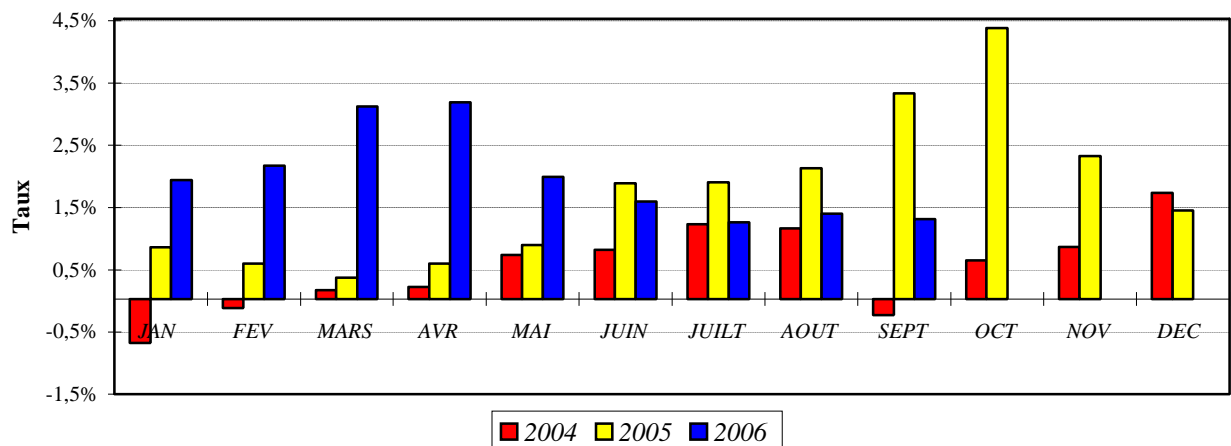
Evolution mensuelle des 12 fonctions en septembre 2006



Variation mensuelle de l'indice harmonisé des prix à la consommation (IHPC)



Variation annuelle de l'indice harmonisé des prix à la Consommation IHPC



INDICE HARMONISE DES PRIX A LA CONSOMMATION (IHPC) A DAKAR.
(Base 100 en 1996).
Mois de septembre 2006.

L'indice des prix à la consommation du mois de septembre 2006 est caractérisé par une hausse de 1,1% en rythme mensuel. Cette hausse est principalement due aux fonctions « Produits alimentaires et boissons non alcoolisées » et « Boissons alcoolisées, tabacs et stupéfiants ». Par rapport au même mois de l'année dernière (en glissement annuel), les prix ont crû de 1,3%.

Le rapport moyen des neuf premiers mois de l'année 2006 sur ceux de l'année 2005, laisse apparaître une croissance moyenne des prix de 2,0%.

L'indice des prix de la fonction « **Produits alimentaires, boissons alcoolisées** » a connu une hausse mensuelle de 2,4%. Cette hausse est essentiellement soutenue par celles des postes « poissons et autres produits de la pêche » (+15,3%) et « fruits » (+15,7%). L'arrivée à terme des produits de culture hivernale a entraîné une baisse de prix des légumes frais de 0,3%. Mais par rapport à leur niveau de l'année dernière les prix de ce poste ont baissé de 21,4%. S'agissant du poste « lait », il enregistre une baisse de prix de 0,8% en rythme mensuel et une hausse de 4,0% en glissement annuel. Les légères baisses observées au niveau des postes « lait » et « légumes frais » n'ont pas pu inverser la tendance haussière de la fonction. En glissement annuel, les prix de cette fonction ont baissé de 0,5%.

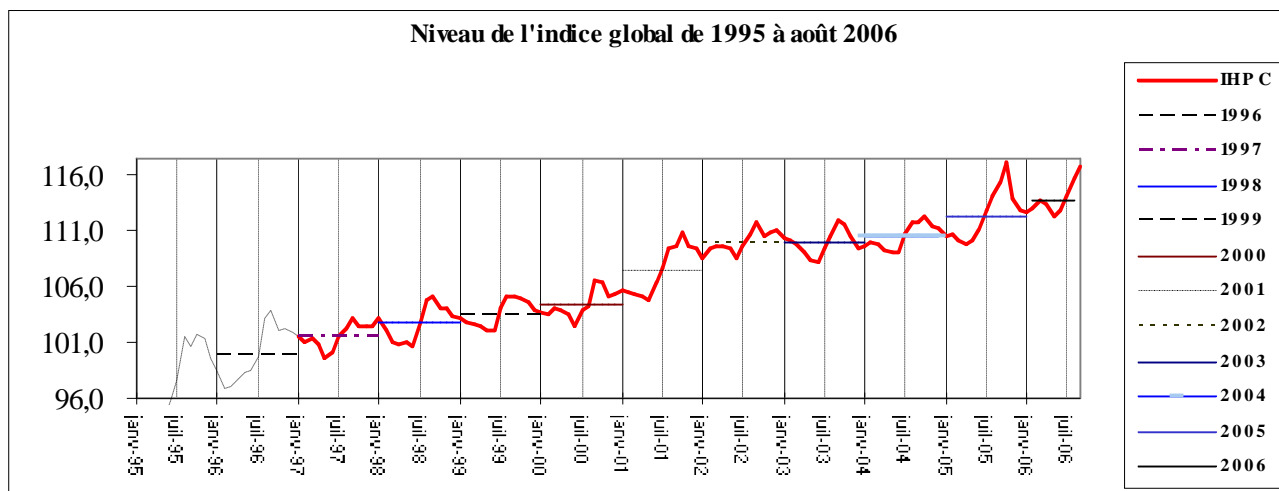
La fonction « **Boissons alcoolisées, tabacs et stupéfiants** » a accusé une hausse mensuelle de prix de 1,2% exclusivement due à celle des stupéfiants (+11,3%). Par rapport au même mois de l'année dernière les prix de cette fonction ont augmenté de 0,8%.

Les prix des fonctions « **loisirs et cultures** » et « **Transports** » ont également connu des hausses respectives de 0,5% et 0,4% au cours de ce mois. La variation des prix au sein de la fonction « Transports » est imputable au poste « carburants et lubrifiants » qui a cru de 2,0%. Cette tendance haussière est également observable en glissement annuel avec 1,4% pour la fonction « Loisirs et cultures » et 8,6% pour la fonction « Transports ».

Les prix des fonctions « **Biens et services** » et « **Communications** » ont légèrement augmenté en rythme mensuel de 0,3% et 0,1% respectivement. Toutefois, en glissement annuel, elles accusent des variations de prix contrastées de 0,1% pour la fonction « communication » et -0,9% pour la fonction « Biens et services ».

Les fonctions « **Articles d'habillement** », « **Meubles, articles de ménages et entretien courant du foyer** », « **santé** », « **Enseignement** » et « **Restaurant et hôtels** » n'ont pas connu de variations significatives de prix au cours du mois. Toutefois, en glissement annuel, les fonctions « Santé » et « Restaurant et hôtels » enregistrent des hausses respectives de 18,2% et de 3,0%. Les fonctions « Articles d'habillement et chaussures », « Meubles, articles de ménages et entretien courant du foyer », « enseignement », accusent quant à elles des baisses respectives de 2,1%, 0,3% et 0,7%.

Seule la fonction « **Logement, eau, électricité, gaz et autres combustibles** » a enregistré une baisse mensuelle de prix de 0,1%. Cette baisse est imputable au poste « combustibles solides » (-7,6%). En glissement annuel les prix de cette fonction ont connu une majoration de 2,8%.



INDICES DES NOMENCLATURES SECONDAIRES									
Libellés	Pondé- ration	Indices des prix pour les mois de					Variation		
		Sept 05	Juin 06	Juil 06	Août 06	Sept 06	1 mois	3 mois	12 mois
INDICE GENERAL	10000	115,4	112,8	114,2	115,6	116,9	1,1%	3,6%	1,3%
Indice des "Produits frais"	1875	127,7	106,7	111,6	117,7	123,8	5,2%	16,0%	-3,1%
Indice de l'Energie	630	130,7	134,4	135,3	136,7	136,0	-0,5%	1,2%	4,1%
Indice Hors PF&E	7495	111,0	112,5	113,0	113,3	113,5	0,2%	0,9%	2,3%
Indice des Produits locaux	6925	123,3	119,6	121,3	123,4	125,0	1,3%	4,5%	8,3%
Indice des produits importés	3075	97,6	97,5	98,0	98,1	98,6	0,5%	1,1%	1,0%
Indice des biens durables	396	107,1	108,5	108,7	108,6	108,6	0,0%	0,1%	1,4%
Indice des biens non durables	5372	123,1	116,2	118,5	121,1	123,2	1,8%	6,0%	0,1%
Indice des biens semi-durables	1362	86,1	85,7	85,9	86,0	86,5	0,5%	0,9%	0,5%
Indice des services	2870	116,0	119,9	120,1	120,5	120,6	0,1%	0,6%	4,0%
Indice primaire	1158	146,6	117,6	126,2	133,5	142,5	6,7%	21,2%	-2,8%
Indice secondaire	5972	109,1	108,5	109,0	109,8	110,1	0,3%	1,5%	1,0%
Indice tertiaire	2870	116,0	119,9	120,1	120,5	120,6	0,1%	0,6%	4,0%

Agence Nationale de la Statistique et de la Démographie, Rue 1 X Boulevard de l'Est Point E Dakar. B.P. 116 Dakar R.P
Tél. : (221) 824 03 01 (221) 825 00 50 Fax : 824 90 01
Indice Harmonisé des Prix à la Consommation (12 n^{os} / an) - Tarif : **2 000 FCFA** / n^o. Abonnement : 12 n^{os} **22 000 FCFA** +
frais d'envoi (hors Dakar).
Evolution annuelle des prix à la consommation (1 n^o) : **3000 FCFA** + Frais d'envoi (hors Dakar)
Contacts:
Directeur de Publication : Babakar FALL Coordonnateur : Mbacké BA
Rédacteur en Chef : Yankhoba Jacques BADJI Adjoints : Antoine SANKA, Baba NDIAYE
Distribution : Service de la Documentation, des Publications et de la Diffusion