

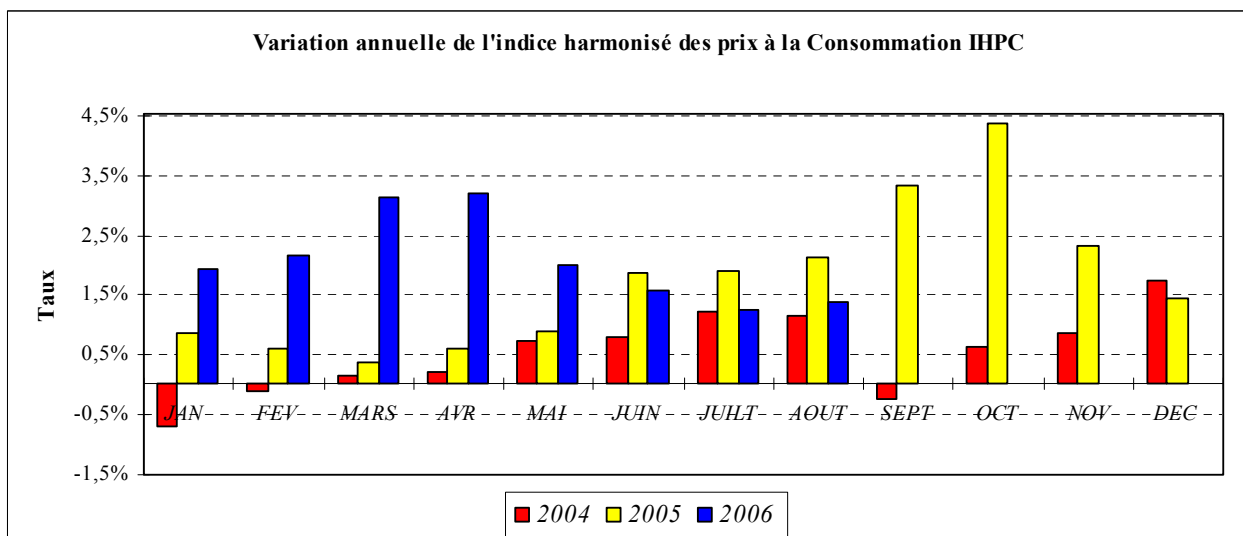
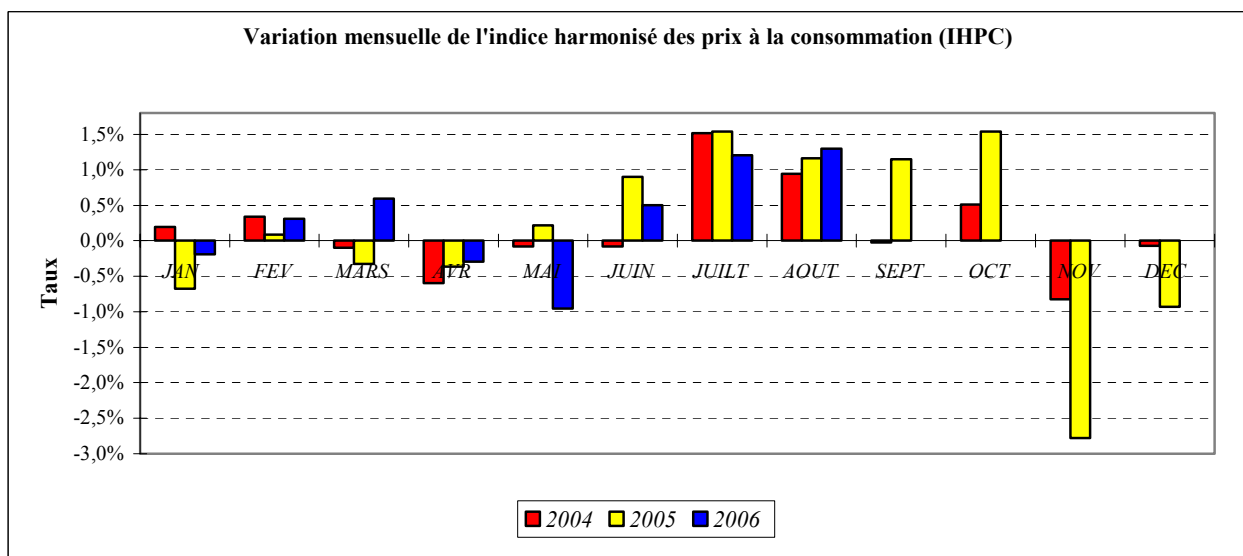
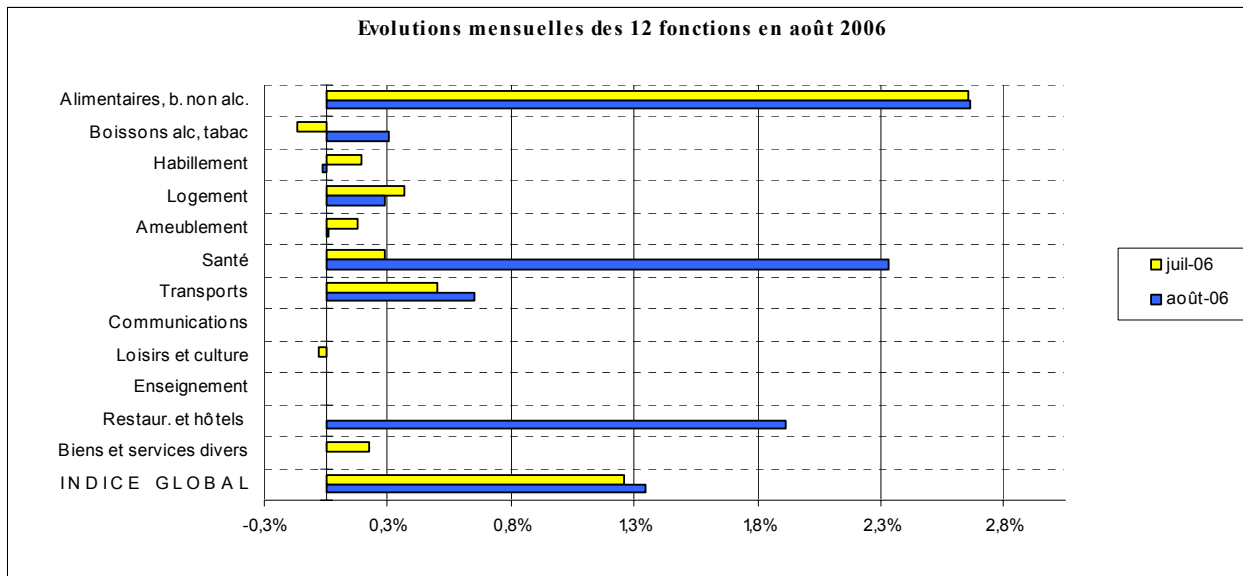
REPUBLIQUE DU SENEGAL
MINISTERE DE L'ECONOMIE ET DES FINANCES
AGENCE NATIONALE DE LA STATISTIQUE
ET DE LA DEMOGRAPHIE

INDICE HARMONISE
DES PRIX A LA CONSOMMATION
(I.H.P.C.)
POUR LES PAYS MEMBRES DE L'U.E.M.O.A.
DAKAR – août 2006

AVERTISSEMENT

Passage de la nomenclature de l'IHPC de 10 fonctions à 12 fonctions de consommation
L'Agence Nationale de la Statistique et de la Démographie a le plaisir d'informer ses lecteurs du passage de la nomenclature de l'IHPC de 10 fonctions à 12 fonctions de Consommation depuis le mois de **juillet 2004**.
Ce changement répond à un souci de maintien de la qualité de l'IHPC et de conformité avec la nouvelle COICOP (Classification Of Individual Consumption by Purpose) du nouveau Système de Comptabilité Nationale (SCN 93).
Vous trouverez à la page 4 la variation de l'indice global.
L'indice est publié au plus tard le 10 de chaque mois.

Code	Fonctions ❖ dont postes	Pondé- ration	Indices pour les mois de					Variation en % sur		
			Août 05	Mai 06	Juin 06	Juil 06	Août 06	1 mois	3 mois	12 mois
	INDICE GLOBAL	10 000	114,1	112,2	112,8	114,2	115,6	1,3	3,0	1,4
01	Produits alimentaires, boissons non alcoolisées	4 032	122,7	115,1	115,7	118,7	121,8	2,6	5,9	-0,7
011011	❖ Céréales non transformées	674	98,1	92,3	93,0	93,1	93,2	0,2	1,1	-4,9
011021	❖ Boeuf	233	124,8	121,7	121,9	121,8	121,9	0,1	0,1	-2,3
011031	❖ Poissons et autres produits frais de la pêche	365	133,3	100,1	102,4	112,4	143,8	27,9	43,6	7,9
011041	❖ Lait	193	114,1	119,9	119,0	119,1	119,8	0,7	0,0	5,0
011052	❖ Huiles	368	122,0	122,3	122,1	121,8	121,3	-0,4	-0,8	-0,6
011060	❖ Fruits	80	137,9	177,9	140,8	139,0	135,6	-2,5	-23,8	-1,7
011071	❖ Légumes frais	367	178,9	132,3	141,0	151,7	146,0	-3,8	10,4	-18,4
011090	❖ Produits alimentaires non classés ailleurs (nca)	310	92,2	91,4	91,2	95,1	98,9	4,0	8,2	7,2
02	Boissons alcoolisées, tabac et stupéfiants	117	118,9	117,9	118,8	118,6	118,9	0,3	0,8	0,0
03	Articles d'habillement et chaussures	1 143	86,9	84,9	84,9	85,0	85,0	0,0	0,1	-2,1
04	Logement, eau, électricité, gaz et autres combustibles	1 686	117,7	119,4	120,9	121,3	121,6	0,2	1,9	3,3
05	Meubles, articles de ménage et entretien courant du foyer	661	99,6	99,1	99,1	99,3	99,3	0,0	0,1	-0,3
06	Santé	191	138,7	161,4	161,4	161,8	165,5	2,3	2,5	19,3
07	Transports	826	113,0	123,6	123,6	124,2	124,9	0,6	1,1	10,5
08	Communications	205	107,0	107,0	107,0	107,0	107,0	0,0	0,0	0,0
09	Loisirs et culture	402	100,6	101,5	101,5	101,5	101,5	0,0	0,0	0,9
10	Enseignement	136	150,0	148,9	148,9	148,9	148,9	0,0	0,0	-0,7
11	Restaurants et hôtels	165	141,3	141,3	142,9	142,9	145,6	1,9	3,0	3,0
12	Biens et services divers	436	98,4	94,9	95,0	95,2	95,2	0,0	0,3	-3,2



INDICE HARMONISE DES PRIX A LA CONSOMMATION (IHPC) A DAKAR.
(Base 100 en 1996).
Mois d'Août 2006.

L'indice des prix à la consommation du mois d'août 2006 est caractérisé par une hausse de 1,3% en rythme mensuel. La hausse la plus importante est enregistrée dans la fonction « **Produits alimentaires et boissons non alcoolisées** ». Par rapport au même mois de l'année dernière (en glissement annuel), les prix ont crû de 1,4%.

Le rapport moyen des huit premiers mois de l'année 2006 sur ceux de l'année 2005, laisse apparaître une croissance moyenne des prix de 2,0%.

Les prix de la fonction « **Produits alimentaires et boissons non alcoolisées** » sont en progression de 2,6% en rythme mensuel. Cette hausse est soutenue principalement par celles des postes « poissons et autres produits frais de la pêche » et des « produits alimentaires non classés ailleurs ». Malgré cette hausse de la fonction en glissement mensuel, le niveau de l'indice reste tout de même inférieur à celui de l'année dernière à la même période où il était de 0,7%.

L'hivernage constituant un facteur de rareté des produits halieutiques, l'indice du poste « poissons et autres produits de la pêche » a enregistré une hausse mensuelle des prix de 27,9%. Cette tendance haussière est observée en glissement annuel mais avec une intensité moindre (7,9%).

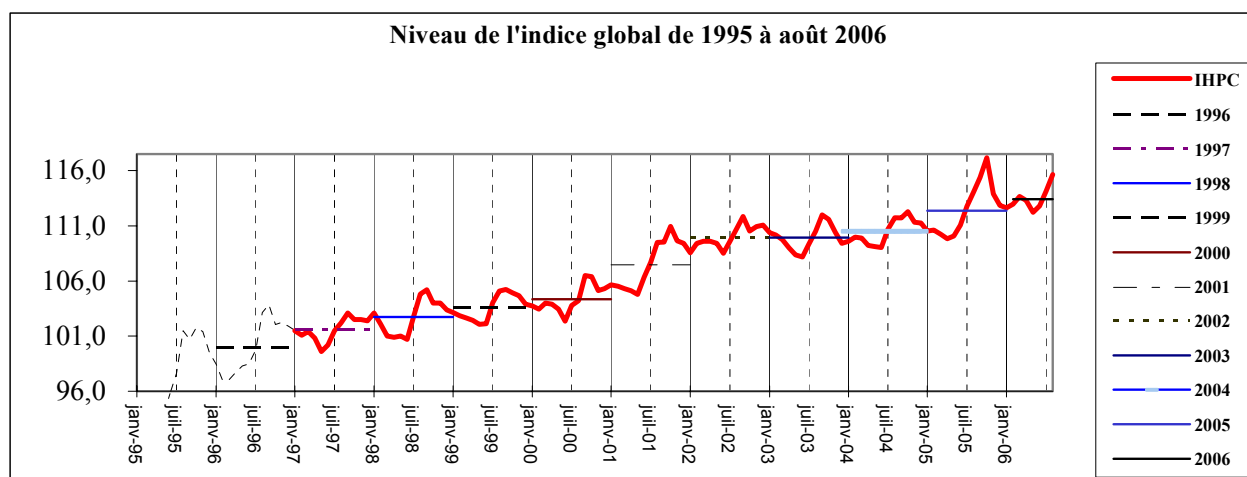
Comparativement au mois précédent les prix des postes « huiles », « légumes frais » et « fruits » ont baissé de 0,4%, 2,5% et 3,8% respectivement. En glissement trimestriel, on assiste à une remarquable baisse de prix de 23,8% des « fruits » essentiellement due à l'abondance des produits fruitiers sur le marché intérieur en cette période hivernale. Cette tendance à la baisse des postes précités est également observée en glissement annuel avec notamment -18,4% pour les « légumes frais », -1,7% pour les fruits et -0,6% pour les « huiles » respectivement.

Les prix des fonctions « **Santé** » et « **Restaurants et hôtels** » accusent une hausse mensuelle de 2,3% et 1,9% respectivement. En glissement annuel, les prix de ces deux fonctions ont augmenté de 19,3% et 3,0% respectivement.

Les prix de la fonction « **Transports** » affichent une augmentation de 0,6% sur le mois. Cependant en glissement annuel, du fait des différentes hausses observées sur les prix du poste « carburants et lubrifiants », cette fonction a enregistré une hausse de prix de 10,5%.

Les prix des fonctions, « **Boissons alcoolisées, tabac et stupéfiants** » et « **Logement, eau, électricité, gaz et autres combustibles** » s'inscrivent en légères hausses de 0,3% et 0,2% respectivement. En glissement annuel, les prix de la fonction « **Boissons alcoolisées, tabacs et stupéfiant** » n'ont pas connu de variations, au moment où ceux de la fonction « **Logement, eau, électricité, gaz et autres combustibles** » se situent à 3,3% au-dessus de leur niveau de l'année dernière.

S'agissant des fonctions « **Articles d'habillements et chaussures** », « **Meubles, articles de ménages et entretien courant du foyer** », « **Communication** », « **Loisirs et culture** », « **Enseignement** » et « **Biens et services divers** », elles n'ont pas connu de mouvements sensibles de prix au cours du mois. Parmi ces fonctions qui ont connu une relative stabilité des prix au cours de ce mois, seule la fonction « **Loisirs et culture** » a accusé une hausse de 0,9% en glissement annuel. Concernant les fonctions « **Articles d'habillement et chaussures** » et « **Biens et services** » elles ont connu des baisses de prix en glissement annuel, de 2,1% et 3,2% respectivement. La fonction « **Enseignement** » quant à elle a accusé une baisse annuelle des prix de 0,7%.



INDICES DES NOMENCLATURES SECONDAIRES									
Libellés	Pondé- ration	Indices des prix pour les mois de					Variation		
		Août 05	Mai 06	Juin 06	Juil 06	Août 06	1 mois	3 mois	12 mois
INDICE GENERAL	10000	114,1	112,23	112,8	114,2	115,6	1,3%	3,0%	1,4%
Indice des "Produits frais"	1875	122,3	106,1	106,7	111,6	117,7	5,5%	10,9%	-3,8%
Indice de l'Energie	630	127,6	133,7	134,4	135,3	136,7	1,1%	2,2%	7,1%
Indice Hors PF&E	7495	110,9	111,9	112,5	113,0	113,3	0,3%	1,3%	2,2%
Indice des Produits locaux	6925	121,8	119,0	119,6	121,3	123,4	1,8%	3,7%	8,2%
Indice des produits importés	3075	96,7	97,1	97,5	98,0	98,1	0,0%	1,0%	1,4%
Indice des biens durables	396	108,0	108,5	108,5	108,7	108,6	-0,1%	0,1%	0,6%
Indice des biens non durables	5372	120,9	115,6	116,2	118,5	121,1	2,1%	4,7%	0,2%
Indice des biens semi-durables	1362	86,0	85,7	85,7	85,9	86,0	0,1%	0,4%	0,0%
Indice des services	2870	115,5	119,1	119,9	120,1	120,5	0,3%	1,2%	4,3%
Indice primaire	1158	139,0	116,1	117,6	126,2	133,5	5,8%	15,0%	-4,0%
Indice secondaire	5972	108,6	108,3	108,5	109,0	109,8	0,8%	1,5%	1,2%
Indice tertiaire	2870	115,5	119,1	119,9	120,1	120,5	0,3%	1,2%	4,3%

Agence Nationale de la Statistique et de la Démographie, Rue 1 X Boulevard de l'Est Point E Dakar. B.P. 116 Dakar R.P

Tél. : (221) 824 03 01 (221) 825 00 50 Fax : 824 90 01

Indice Harmonisé des Prix à la Consommation (12 n^{os} / an) - Tarif : 2 000 FCFA/ n^o. Abonnement : 12 n^{os} 22 000 FCFA + frais d'envoi (hors Dakar).

Evolution annuelle des prix à la consommation (1 n^o) : 3000 FCFA + Frais d'envoi (hors Dakar)

Contacts:

Directeur de Publication : Babakar FALL Coordonnateur : Mbacké BA

Rédacteur en Chef : Yankhoba Jacques BADJI Adjoints : Antoine SANKA, Baba NDIAYE

Distribution : Service de la Documentation, des Publications et de la Diffusion