



**INDICE HARMONISE DES PRIX A LA CONSOMMATION (IHPC)
POUR LES PAYS MEMBRES DE L'UEMOA (Base 100 en 2008)
Dakar- Juillet 2010**

AVERTISSEMENT

L'Agence Nationale de la Statistique et de la Démographie met à la disposition des utilisateurs l'Indice Harmonisé des Prix à la Consommation (IHPC) base 100 en 2008. Cet indice est harmonisé car il est le fruit d'une même méthodologie mise en place dans huit pays membres de l'Union Economique et Monétaire Ouest Africaine (UEMOA) en 1996 et révisée en 2008. L'IHPC a pour population de référence l'ensemble des ménages africains de l'agglomération de Dakar. Le panier considéré comprend 650 variétés suivies dans 1135 points d'observations. Plus de 7000 relevés de prix sont effectués chaque mois. La nouvelle période de base de l'IHPC est l'année 2008. Les pondérations utilisées proviennent d'une enquête sur les dépenses des ménages réalisée à Dakar en 2008. Dorénavant, la présente publication prend la relève de celle de l'IHPC base 100 en 1996.

L'indice harmonisé des prix à la consommation base 100 en 2008 a enregistré une hausse de 1,5% en juillet 2010. Cette évolution s'explique principalement par le renchérissement des « produits alimentaires et boissons non alcoolisées », des services de « restaurants et hôtels », des « biens et services divers » et des « meubles, articles de ménage et entretien courant du foyer ». En variation annuelle¹, les prix à la consommation ont progressé de 2,3%. Le rapport des prix moyens des sept premiers mois de l'année 2010 sur ceux de l'année 2009 laisse apparaître une stabilité.

Les prix des « produits alimentaires, boissons non alcoolisées » se sont appréciés de 4,7%, en liaison avec le renchérissement des « poissons frais » (+35,2%), des « légumes frais en fruits ou racine » (+18,6%), des « agrumes » (+10,4%), des « sels, épices, sauces et produits alimentaires non déclarés ailleurs » (+3,9%), de la viande de « bœuf » (+3,3%), des « autres fruits frais » (+2,5%), du « lait » (+1,7%) et des « céréales non transformées » (+1,5%). L'évolution observée au niveau des produits frais est due à leur rareté pendant la période hivernale. Toutefois, cette tendance a été atténuée par le repli des prix des « pâtes alimentaires » (-5,1%), des « huiles » (-3,6%), des « poissons et autres produits séchés ou fumés » (-2,2%) et du « sucre » (-1,6%). Comparés à leur niveau de juillet 2009, les prix des « produits alimentaires, boissons non alcoolisées » ont crû de 7,4%.

Les prix des services de « restaurants et hôtels » ont progressé de 1,4% en juillet 2010, en liaison avec le relèvement de 1,5% de ceux des « restaurants, cafés et établissements similaires ». En variation annuelle, les prix des services de « restaurants et hôtels » se sont appréciés de 1,7%.

¹ Variation entre les mêmes mois de deux années consécutives

Les prix des « **biens et services divers** » ont augmenté de 0,6%, sous l'effet d'un renchérissement des « articles de bijouterie et d'horlogerie » (+2,5%) et des « salons de coiffure et instituts de soins et de beauté » (+1,4%). Par rapport à la période correspondante en 2009, les prix de la fonction ont évolué de -3,4%.

Les « **meubles, articles de ménage et entretien courant du foyer** » ont enregistré une hausse de 0,3% de leurs prix, imputable essentiellement à celle des prix des « services domestiques » (+1,0%) et des « petits appareils électroménagers ou ménagers et réparation » (+0,4%). Par rapport à la période correspondante en 2009, les prix de la fonction se sont contractés de 1,0%.

Les biens et services de « **logement, eau, électricité, gaz et autres combustibles** » se sont renchérissés de 0,1%, consécutivement à l'évolution des « services liés au logement » (+0,9%) et des « produits pour l'entretien et réparation courante » (+0,5%). Par rapport à la période correspondante en 2009, leurs prix ont crû de 3,0%.

Les prix des fonctions « **enseignement** », « **transports** » et « **loisirs et culture** » sont demeurés stables en juillet 2010. En variation annuelle, les prix des services de « l'enseignement » et des « transports » ont crû respectivement de 0,7% et 3,2%, tandis que ceux des « loisirs et culture » ont chuté de 5,9%.

Les fonctions « **boissons alcoolisées, tabacs et stupéfiants** » et « **santé** » ont enregistré chacune une diminution de 0,1% de leurs prix. Le recul des prix des « tabacs et stupéfiants » (-0,2%) et des « médicaments traditionnels » (-3,2%) explique respectivement celui des prix des « boissons alcoolisées, tabacs et stupéfiants » et des services de « santé ». Par rapport à la période correspondante en 2009, leurs prix ont évolué respectivement de +3,8% et +0,9%.

Le repli des prix des services de « nettoyage et blanchissage des vêtements » (-2,0%) et des « vêtements enfants et nourrissons » (-1,9%) justifie celui des « **articles d'habillement et chaussures** » (-0,4%). Par rapport à la période correspondante en 2009, les prix de la fonction se sont appréciés de 0,3%.

Le repli des prix de la « communication téléphonique » (-3,2%) est à l'origine de celui des prix des services de « **communication** » (-2,9%). Par rapport à la période correspondante en 2009, les prix de la fonction sont ressortis à -8,9%.

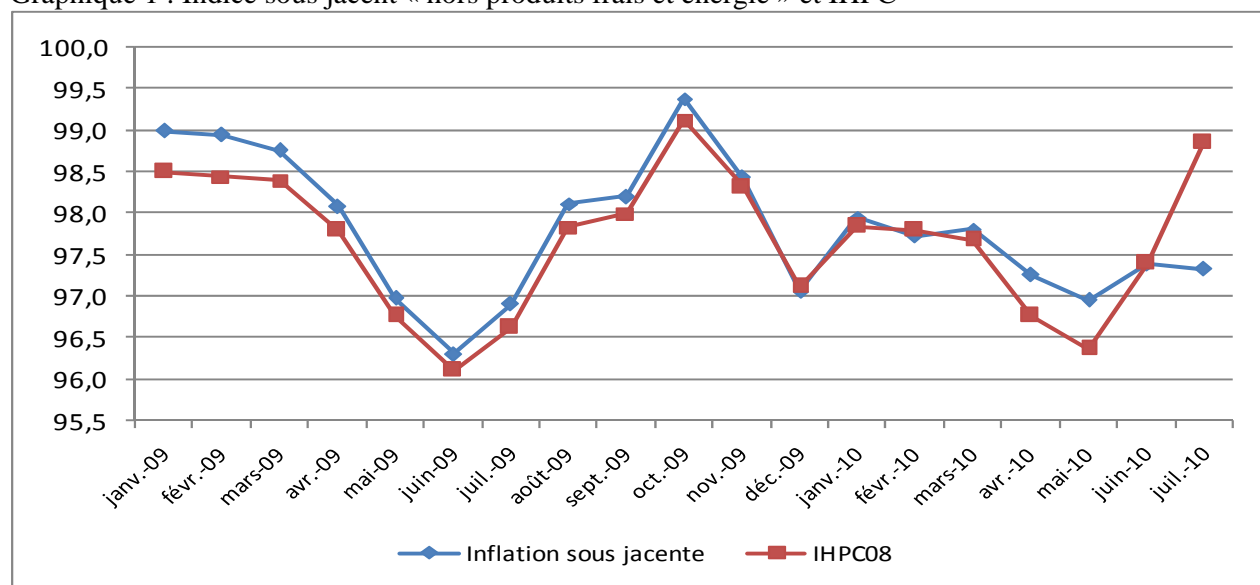
Au cours du mois sous revue, l'inflation sous jacente² s'est inscrite en hausse de 1,4% et de 0,5% en variation annuelle. Les prix des produits locaux ont crû de 1,8% et ceux des produits importés de 0,9%. Comparés au mois de juillet 2009, les prix des produits locaux et importés ont été majorés respectivement de 2,5% et 2,1%.

² Classification permettant de suivre le niveau de l'inflation qui serait obtenu en dehors des phénomènes perturbateurs que sont les produits saisonniers et les produits énergétiques

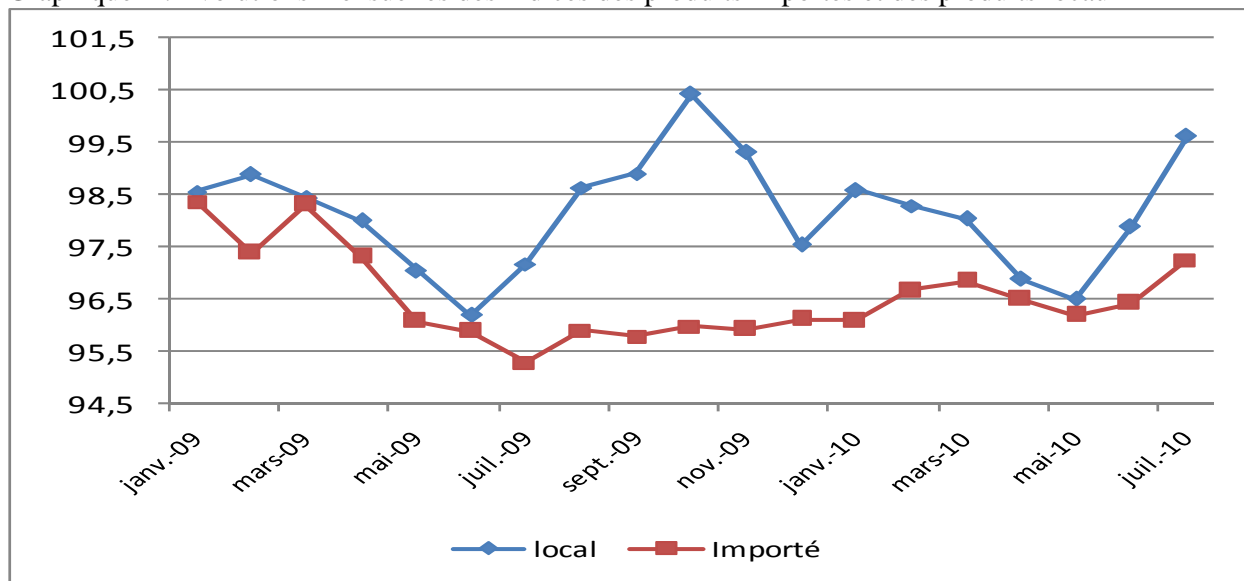
Tableau 1 : IHPC des 12 fonctions de consommation

	Poids	Indices des mois de					Variation sur		
		Juil.-09	Avr.-10	Mai.-10	Jui.-10	Juil.-10	1 mois	3 mois	12 mois
INDICE GLOBAL	10000	96,6	96,8	96,4	97,4	98,9	1,5%	2,2%	2,3%
1. Produits alimentaires et boissons non-alcoolisées	3286	93,7	94,7	92,9	96,1	100,6	4,7%	6,3%	7,4%
2. Boissons alcoolisées, tabacs et stupéfiants	41	99,3	103,8	103,9	103,2	103,1	-0,1%	-0,7%	3,8%
3. Articles d'habillement et chaussures	973	97,8	98,9	98,8	98,5	98,1	-0,4%	-0,8%	0,3%
4. Logement, eau, gaz, électricité et combustibles	1524	99,0	102,3	102,1	101,9	102,0	0,1%	-0,4%	3,0%
5. Meubles, articles courants et entretien courant	587	101,4	99,8	99,7	100,0	100,3	0,3%	0,5%	-1,0%
6. Santé	379	101,3	102,0	102,1	102,3	102,2	-0,1%	0,2%	0,9%
7. Transports	833	95,5	97,8	98,1	98,5	98,5	0,0%	0,8%	3,2%
8. Communication	535	83,7	75,0	78,8	78,6	76,3	-2,9%	1,8%	-8,9%
9. Loisirs et culture	555	102,9	97,1	97,0	96,9	96,9	0,0%	-0,2%	-5,9%
10. Enseignement	270	100,5	101,2	101,2	101,2	101,2	0,0%	0,0%	0,7%
11. Restaurants et hôtels	617	100,5	100,7	100,7	100,7	102,2	1,4%	1,4%	1,7%
12. Biens et services divers	400	99,3	94,8	95,1	95,3	95,9	0,6%	1,2%	-3,4%

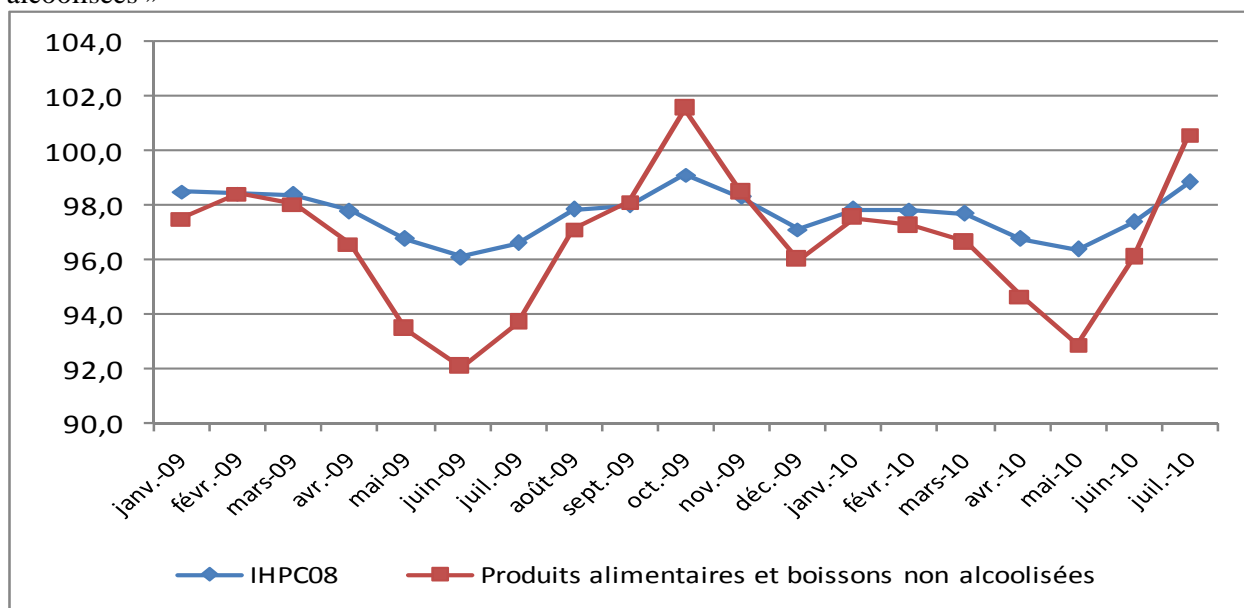
Graphique 1 : Indice sous jacent « hors produits frais et énergie » et IHPC



Graphique 2 : Evolutions mensuelles des indices des produits importés et des produits locaux



Graphique 3 : Evolution de l'indice global et de la fonction « produits alimentaires et boissons non alcoolisées »



Graphique 4 : Evolution des indices des nomenclatures secondaires selon le secteur de production

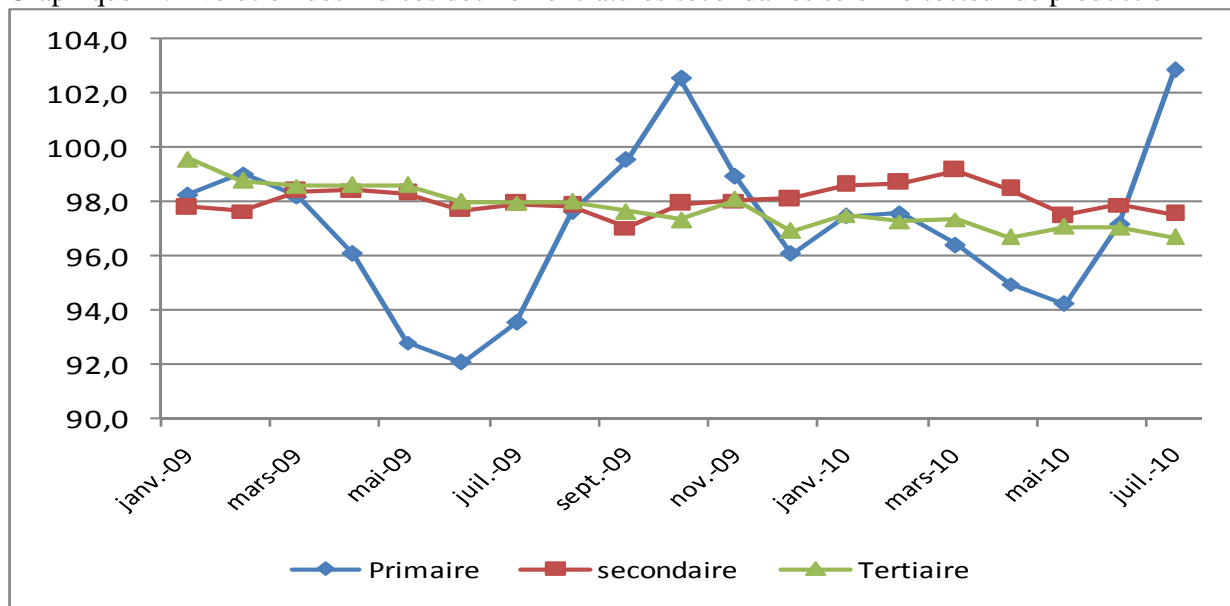


Tableau 2 : IHPC suivant les nomenclatures secondaires en juillet 2010

	Poids	Indice pour le mois de					Variation IHPC08		
		Juil. -09	Avr.-10	Mai-10	Juin-10	Juil.-10	1 mois	3 mois	12 mois
Indice global	10000	96,6	96,8	96,4	97,4	98,9	1,5%	2,2%	2,3%
Indice « produits frais »	1452	88,0	91,3	89,7	94,2	104,5	11,0%	14,5%	18,8%
Indice « Energie »	746	94,0	103,4	103,4	103,9	103,9	0,0%	0,5%	10,5%
Indice hors Energie et Produits Frais = <i>Inflation sous-jacente</i>	7802	98,3	97,3	97,0	97,4	97,3	-0,1%	0,1%	-1,0%
Indice produits locaux	7061	97,0	96,9	96,4	97,8	99,5	1,7%	2,7%	2,6%
Indice produits importés	2939	95,2	96,8	96,4	96,4	97,3	0,9%	0,5%	2,2%
Indice secteur primaire	2999	93,3	95,0	94,2	97,2	102,9	5,9%	8,3%	10,2%
Indice secteur secondaire	3768	97,6	98,5	97,5	97,9	97,5	-0,4%	-1,0%	-0,1%
Indice secteur tertiaire = services	3233	98,1	96,7	97,1	97,0	96,7	-0,3%	0,0%	-1,4%
Indice des biens non-durables	3946	94,5	95,7	94,2	96,9	100,9	4,1%	5,4%	6,7%
Indice des biens semi-durables	2602	97,4	99,1	99,0	99,1	98,9	-0,2%	-0,2%	1,5%
Indice des biens durables	219	96,4	93,4	94,1	92,7	94,6	2,0%	1,3%	-1,8%

Tableau 3 : Indices suivant les fonctions et groupe de la NCOA-IHPC

Libellé	Pondération	juil.-09	avril.-10	mai.-10	juin.-10	juil.-10	Variation IHPC08 depuis		
							1 mois	3 mois	12 mois
1. Produits alimentaires et boissons non alcoolisées	3286	93,7	94,7	92,9	96,1	100,6	4,7%	6,3%	7,4%
Produits alimentaires	3089	93,1	94,4	92,6	95,9	100,7	5,0%	6,7%	8,2%
Boissons non alcoolisées	197	103,3	99,0	97,1	98,0	98,8	0,8%	-0,2%	-4,4%
2. boissons alcoolisées, tabac et stupéfiants	41	99,3	103,8	103,9	103,2	103,1	-0,1%	-0,7%	3,8%
Boissons alcoolisées	10	101,7	102,7	102,7	102,9	103,0	0,1%	0,3%	1,3%
Tabacs et stupéfiants	31	98,6	104,2	104,3	103,3	103,1	-0,2%	-1,0%	4,7%
3. Articles d'habillement et chaussures	973	97,8	98,9	98,8	98,5	98,1	-0,4%	-0,8%	0,3%
Articles d'habillement	803	97,8	98,9	98,8	98,4	98,0	-0,4%	-0,9%	0,2%
Chaussures	170	97,7	99,0	99,0	99,0	98,8	-0,2%	-0,2%	1,1%
4. Logement, eau, gaz, électricité et autres combustibles	1524	99,0	102,3	102,1	101,9	102,0	0,1%	-0,4%	3,0%
Loyers effectifs	477	100,6	101,8	101,6	101,3	101,0	-0,3%	-0,8%	0,5%
Entretien et réparation des logements	282	100,1	97,0	97,3	95,9	96,3	0,4%	-0,8%	-3,8%
Alimentation en eau et services divers lié au logement	183	98,1	98,3	98,3	98,3	99,1	0,7%	0,7%	1,0%
Electricité, gaz et autres combustibles	582	97,5	106,6	105,9	106,4	106,5	0,0%	-0,2%	9,1%
5. Meubles, articles de ménage et entretien courant du foyer	587	101,4	99,8	99,7	100,0	100,3	0,3%	0,5%	-1,0%
Meubles, articles d'ameublement, tapis et autres revêtement	142	99,8	97,9	97,9	98,0	98,0	-0,1%	0,0%	-1,8%
Articles de ménage en textiles	39	97,7	95,2	94,7	94,7	94,7	0,0%	-0,4%	-3,0%
Appareils ménagers	33	99,7	99,8	99,8	98,8	99,1	0,1%	-0,7%	-0,6%
Verrerie, vaisselle et ustensiles de ménage	18	100,7	98,1	98,0	98,1	97,9	-0,2%	-0,3%	-2,8%
Outils et autre matériel pour la maison et le jardin	9	98,0	100,6	100,1	100,2	99,7	-0,5%	-0,9%	1,7%
Biens et services liés à l'entretien courant du foyer	346	102,7	101,2	101,1	101,6	102,1	0,5%	0,9%	-0,5%
6. Santé	379	101,3	102,0	102,1	102,3	102,2	-0,1%	0,2%	0,9%
Produits, appareils et matériels médicaux	232	101,4	102,9	103,1	103,4	103,2	-0,3%	0,2%	1,7%
Services ambulatoires	84	101,1	100,1	100,1	100,1	100,1	0,0%	0,0%	-0,9%
Services hospitaliers	63	101,2	101,1	101,1	101,1	101,4	0,3%	0,3%	0,3%

Tableau 3 : Indices suivant les fonctions et groupe de la NCOA-IHPC (suite)

Libellé	Pondération	juil.-09	avril.-10	mai.-10	juin.-10	juil.-10	Variation IHPC08 depuis		
							1 mois	3 mois	12 mois
7. Transports	833	95,5	97,8	98,1	98,5	98,5	0,0%	0,8%	3,2%
Achat de véhicules	55	100,5	96,0	96,1	95,7	95,7	0,0%	-0,3%	-4,8%
Dépenses d'utilisation des véhicules	223	86,1	92,9	94,9	96,3	96,0	-0,3%	3,3%	11,6%
Services de transport	555	98,7	99,9	99,6	99,7	99,8	0,1%	-0,1%	1,1%
8. Communication	535	83,7	75,0	78,8	78,6	76,3	-2,9%	1,8%	-8,9%
Services postaux	7	100,0	100,5	100,5	100,0	100,0	0,0%	-0,5%	0,0%
Matériel de téléphonie et de télécopie	43	87,8	80,1	80,1	80,9	79,6	-1,6%	-0,6%	-9,3%
Services de téléphonie et de télécopie	485	83,1	74,1	78,4	78,1	75,6	-3,1%	2,0%	-9,0%
9. Loisirs et culture	555	102,9	97,1	97,0	96,9	96,9	0,0%	-0,2%	-5,9%
Matériel audiovisuel, photographique et de traitement de l'image et du son	238	96,3	89,2	89,1	88,8	88,8	0,0%	-0,5%	-7,8%
Autres articles et matériel de loisirs, de jardinage et animaux de compagnie	60	105,2	105,4	105,4	105,2	104,9	-0,2%	-0,4%	-0,3%
Services récréatifs et culturels	43	99,9	101,2	101,3	101,4	101,3	-0,1%	0,1%	1,4%
Journaux, livres et articles de papeterie	80	101,2	103,3	103,3	103,3	103,4	0,1%	0,1%	2,2%
Forfaits touristiques	134	115,5	102,3	102,3	102,3	102,2	-0,1%	-0,1%	-11,5%
10. Enseignement	270	100,5	101,2	101,2	101,2	101,2	0,0%	0,0%	0,7%
Enseignement pré-élémentaire et primaire	96	100,4	101,4	101,4	101,4	101,4	0,0%	0,0%	1,0%
Enseignement secondaire	82	100,1	99,8	99,8	99,8	99,8	0,0%	0,0%	-0,3%
Enseignement supérieur	3	103,3	102,0	102,0	102,0	102,0	0,0%	0,0%	-1,3%
Enseignement post-secondaire non supérieur et Enseignement non défini par niveau	89	100,9	102,3	102,3	102,3	102,3	0,0%	0,0%	1,3%
11. Restaurants et Hôtels	617	100,5	100,7	100,7	100,7	102,2	1,4%	1,4%	1,7%
Services de restauration	607	100,5	100,7	100,7	100,7	102,2	1,5%	1,5%	1,7%
Services d'hébergement	10	99,9	100,4	100,4	100,4	100,0	-0,4%	-0,4%	0,2%
12. Biens et services divers	400	99,3	94,8	95,1	95,3	95,9	0,6%	1,2%	-3,4%
Soins corporels	310	99,3	93,7	94,0	94,1	94,5	0,4%	0,9%	-4,8%
Effets personnels n.c.a	57	98,8	97,7	99,0	99,2	101,2	2,1%	3,6%	2,5%
Protection sociale et assurance	19	100,0	99,9	99,9	99,9	99,9	0,0%	0,0%	-0,1%
Services financiers	5	100,0	100,0	97,8	97,8	100,0	0,0%	0,0%	0,0%
Autres services n.c.a	9	101,5	99,4	99,4	99,4	99,4	0,0%	0,0%	-2,0%

Agence Nationale de la Statistique et de la Démographie, Rue de Diourbel X Rue de Saint-Louis Point E Dakar. B.P. 116 Dakar

Tél. : (221) 33 869 21 39 Fax : (221) 33 824 36 15

Indice Harmonisé des Prix à la Consommation (12 n^{os} / an) - Tarif : **3 000 FCFA** / n^o. Abonnement : 12 n^{os} **30 000 FCFA** + frais d'envoi (hors Dakar).

Evolution annuelle des prix à la consommation (1 n^o) : **5000 FCFA** + Frais d'envoi (hors Dakar)

Directeur Général : Babakar FALL **Directeur Général Adjoint** : Mamadou Falou MBENGUE

Directeur des Statistiques Economiques et de la Comptabilité Nationale : Mamadou Alhousseynou SARR

Chef de la Division des Statistiques Conjoncturelles par intérim : Maxime Bruno NAGNONHOU

Rédacteur en Chef : Baba NDIAYE, **collaborateurs** : El Hadji Malick CISSE, Diama NDIAYE

Distribution : Division de la Diffusion, de la Documentation et des Relations avec les Usagers : Aissatou GUEYE THIAM