

REPUBLIQUE DU SENEGAL
 MINISTERE DE L'ECONOMIE ET DES FINANCES
 DIRECTION DE LA PREVISION ET DE LA STATISTIQUE

**INDICE HARMONISE
 DES PRIX A LA CONSOMMATION
 (I.H.P.C.)
 POUR LES PAYS MEMBRES DE L'U.E.M.O.A.
 DAKAR – Mars 2006**

AVERTISSEMENT

Passage de la nomenclature de l'IHPC de 10 fonctions à 12 fonctions de consommation

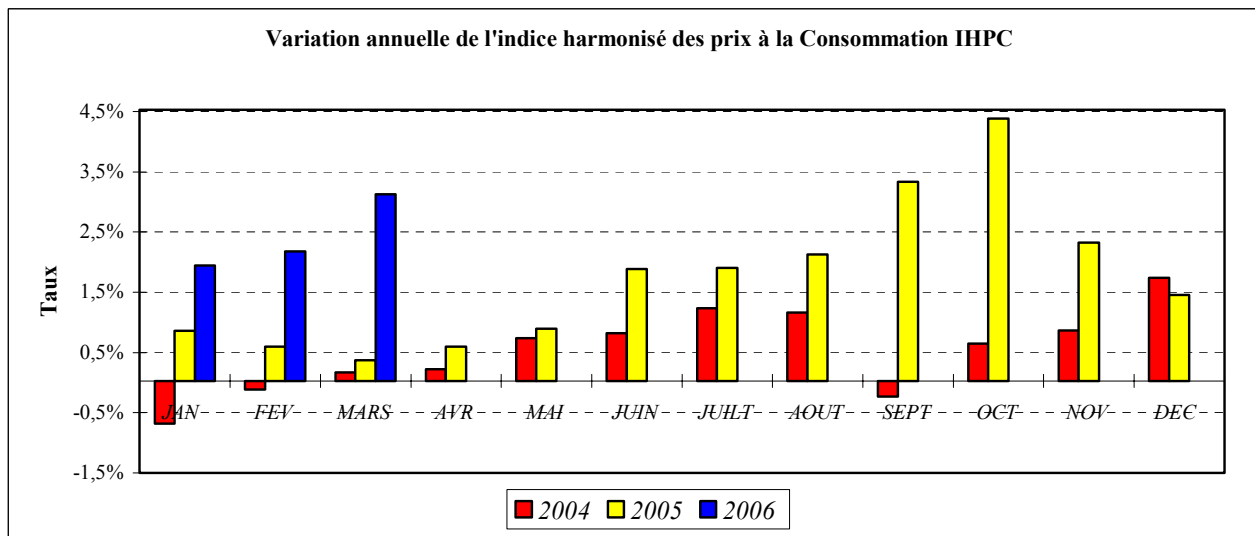
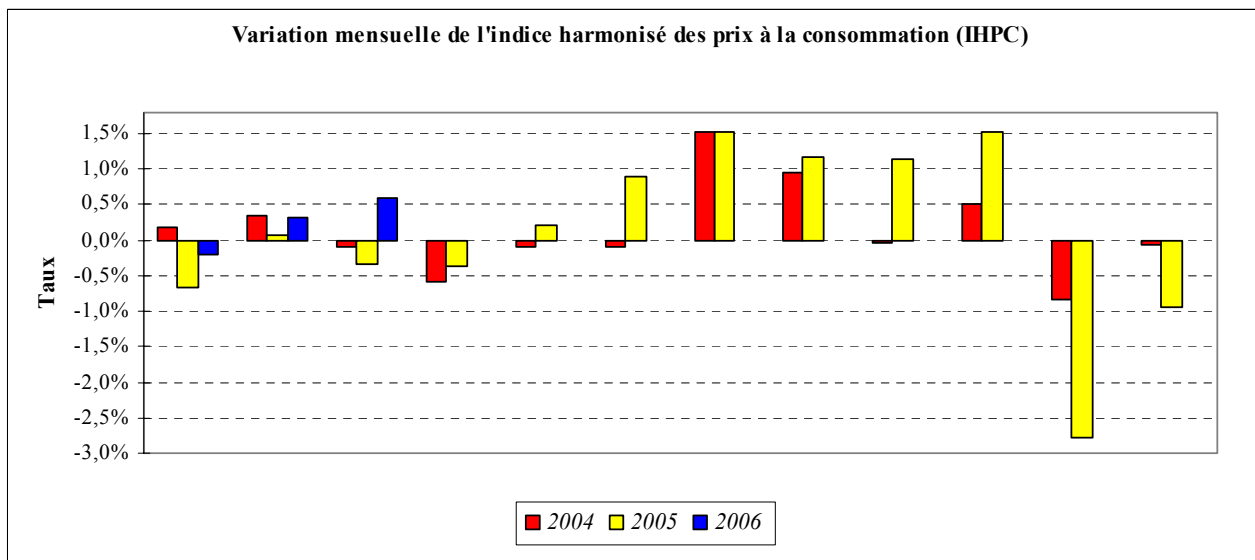
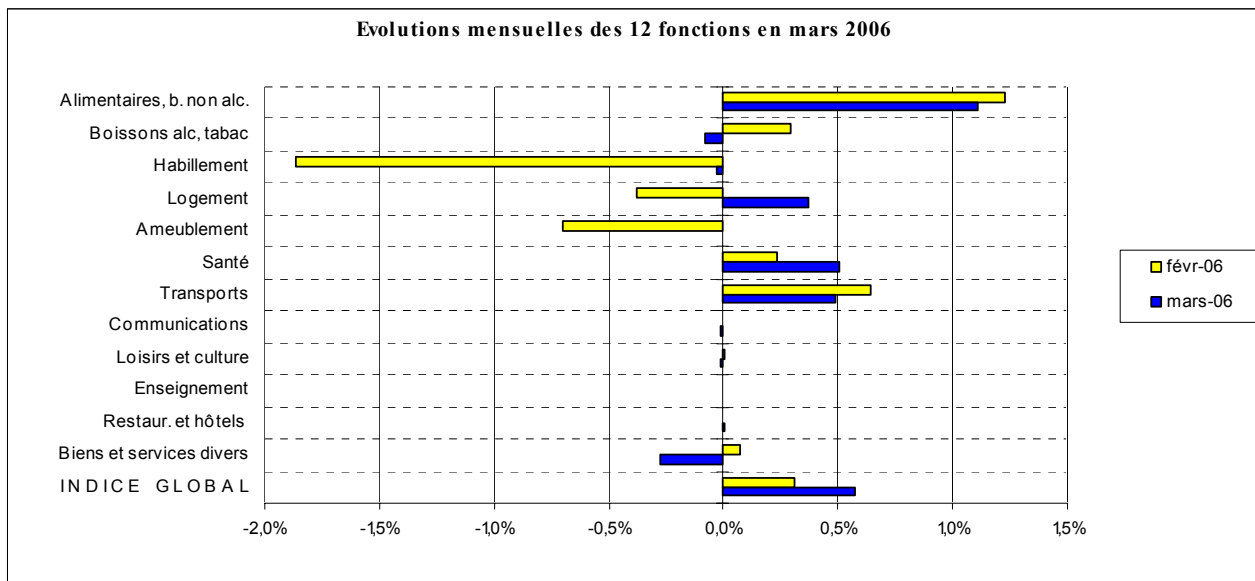
La Direction de la Prévision et de la Statistique a le plaisir d'informer ses lecteurs du passage de la nomenclature de l'IHPC de 10 fonctions à 12 fonctions de Consommation depuis le mois de **juillet 2004**.

Ce changement répond à un souci de maintien de la qualité de l'IHPC et de conformité avec la nouvelle COICOP (Classification Of Individual Consumption by Purpose) du nouveau Système de Comptabilité Nationale (SCN 93).

Vous trouverez à la page 4 la variation de l'indice global.

L'indice est publié au plus tard le 10 de chaque mois.

Code	Fonctions ❖ dont postes	Pondé- ration	Indices pour les mois de					Variation en % sur		
			Mars 05	Déc 05	Janv 06	Févr 06	Mars 06	1 mois	3 mois	12 mois
	INDICE GLOBAL	10 000	110,2	112,8	112,6	113,0	113,6	0,6	0,7	3,1
01	Produits alimentaires, boissons non alcoolisées	4 032	114,2	117,8	116,2	117,7	119,0	1,1	1,0	4,2
011011	❖ Céréales non transformées	674	98,9	93,1	92,4	93,1	92,5	-0,7	-0,6	-6,4
011021	❖ Boeuf	233	119,2	121,3	121,8	120,2	121,5	1,1	0,2	1,9
011031	❖ Poissons et autres produits frais de la pêche	365	97,5	110,6	113,5	136,2	140,6	3,2	27,1	44,1
011041	❖ Lait	193	112,0	118,0	115,5	117,0	119,4	2,1	1,2	6,6
011052	❖ Huiles	368	122,0	122,0	121,8	121,3	122,3	0,8	0,3	0,3
011060	❖ Fruits	80	177,6	141,5	144,1	140,2	169,0	20,5	19,4	-4,8
011071	❖ Légumes frais	367	116,6	149,6	142,1	134,5	133,2	-1,0	-11,0	14,2
011090	❖ Produits alimentaires non classés ailleurs (nca)	310	88,3	94,1	90,0	86,8	85,1	-2,0	-9,6	-3,7
02	Boissons alcoolisées, tabac et stupéfiants	117	117,9	118,0	118,2	118,6	118,5	-0,1	0,4	0,5
03	Articles d'habillement et chaussures	1 143	87,5	86,5	86,6	85,0	85,0	0,0	-1,8	-2,8
04	Logement, eau, électricité, gaz et autres combustibles	1 686	116,7	118,7	118,9	118,5	118,9	0,4	0,2	1,9
05	Meubles, articles de ménage et entretien courant du foyer	661	99,5	99,9	99,7	99,0	99,0	0,0	-0,9	-0,5
06	Santé	191	138,4	140,6	160,2	160,6	161,4	0,5	14,8	16,6
07	Transports	826	109,4	121,1	121,0	121,8	122,4	0,5	1,0	11,8
08	Communications	205	106,9	107,0	107,0	107,0	107,0	0,0	0,0	0,0
09	Loisirs et culture	402	100,8	100,5	101,6	101,6	101,5	0,0	1,0	0,8
10	Enseignement	136	150,0	148,9	148,9	148,9	148,9	0,0	0,0	-0,7
11	Restaurants et hôtels	165	141,1	141,3	141,3	141,3	141,3	0,0	0,0	0,1
12	Biens et services divers	436	98,2	96,1	95,0	95,1	94,8	-0,3	-1,3	-3,4



INDICE HARMONISE DES PRIX A LA CONSOMMATION (IHPC) A DAKAR.
(Base 100 en 1996).

Mois de mars 2006

L'indice des prix à la consommation a affiché une hausse de 0,6% par rapport au mois de février 2006. Cette croissance mensuelle des prix à la consommation est imputable aux fonctions « Produits alimentaires, boissons non alcoolisées », « Transports » et « Santé ». En revanche, les fonctions « Articles d'habillement et chaussures », « Biens et services divers » et « Meubles, articles de ménage et entretien courant du foyer » ont connu des baisses de prix qui ont réduit l'ampleur de la hausse de l'indice d'ensemble.

En glissement annuel, les prix ont enregistré une hausse de 3,1%.

Le rapport moyen des trois premiers mois de l'année 2006 sur ceux de l'année 2005, laisse apparaître une croissance moyenne de prix de 2,4%, contre 0,6% à la même période de l'année dernière.

Les prix des « **Produits alimentaires, boissons non alcoolisées** » ont enregistré une hausse de prix de 1,1% sur un mois. Les postes « fruits », « poissons et autres produits frais de la pêche » et « lait » ont largement contribué à la majoration des prix de la fonction. Par rapport à mars 2005, les prix de cette fonction ont augmenté de 4,2%.

Le poste « fruits » enregistre une hausse mensuelle de prix de 20,5%. Cette période de l'année est une phase transitoire entre la fin de cycle des agrumes locaux et l'arrivée à maturité des fruits tropicaux de cueillette et d'arboriculture. Les prix des « céréales non transformées » ont quant à eux diminué de 0,7% sur un mois et de 6,4% sur douze mois.

Les « légumes frais » affichent une baisse de prix de 1,0% sur un mois et de 11,0% sur le trimestre. Le plein effet de la campagne maraîchère se manifeste ainsi par un ravitaillement correct du marché qui influe sur le niveau des prix. Sur douze mois, les prix du poste sont en hausse de 14,2%.

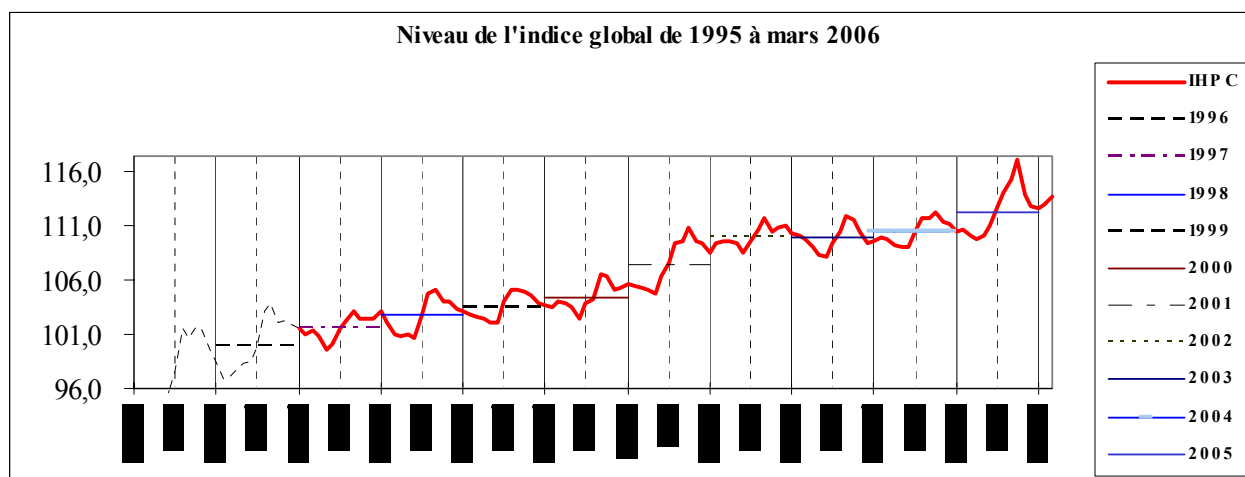
Les prix de la fonction « **Transports** » ont augmenté de 0,5% par rapport au mois de février 2006. Cette augmentation des prix est due au relèvement des prix du poste « carburants et lubrifiants » (+2,6%). Comparativement au mois de mars 2005, les prix de la fonction ont augmenté de 11,8% en rythme annuel.

S'agissant de la fonction « **Santé** », ses prix ont affiché une croissance mensuelle de 0,5%. Cette situation est due au relèvement des prix des postes « service des laboratoires d'analyse » (+3,5%). En glissement annuel, les prix de la fonction sont à 16,6% au dessus de ceux de 2005.

Les prix de la fonction « **Logement, eau, électricité, gaz et autres combustibles** » ont enregistré une augmentation de 0,4% par rapport au mois dernier et une variation de 1,9% en glissement annuel.

Concernant les fonctions « **Articles d'habillement et chaussures** », « **Meubles, articles de ménage et entretien courant du foyer** », « **Communications** », « **Loisirs et culture** », « **Enseignement** » et « **Restaurants et hôtels** » elles n'ont pas connu de variations sensibles de prix par rapport au mois dernier. Mais sur douze mois, elles ont connu des variations contrastées qui se présentent comme suit : « **Articles d'habillement et chaussures** » (-2,8%), « **Meubles, articles de ménage et entretien courant du foyer** » (-0,5%), « **Loisirs et culture** » (+0,8%) et « **Restaurants et hôtels** » (0,1%), « **Enseignement** » (-0,7%).

Les fonctions « **Biens et services divers** » (-0,3%) et « **Boissons alcoolisées, tabac et stupéfiants** » (-0,1%) participent à la mouvance baissière des prix du mois. En glissement annuel, elles enregistrent des variations respectives de -3,4% et +0,5%.



INDICES DES NOMENCLATURES SECONDAIRES									
Libellés	Pondération	Indices des prix pour les mois de					Variation		
		Mars 05	Déc 05	Janv 06	Févr 06	Mars 06	1 mois	3 mois	12 mois
INDICE GENERAL	10000	110,2	112,8	112,6	113,0	113,6	0,6%	0,7%	3,1%
Indice des "Produits frais"	1875	104,3	111,5	109,3	112,5	114,1	1,4%	2,4%	9,4%
Indice de l'Energie	630	122,3	129,8	130,5	130,2	132,0	1,4%	1,8%	7,9%
Indice Hors PF&E	7495	110,7	111,8	112,0	111,7	112,0	0,3%	0,2%	1,1%
Indice des Produits locaux	6925	116,6	120,2	120,0	120,6	121,4	0,7%	1,0%	4,1%
Indice des produits importés	3075	96,0	96,2	95,9	95,8	96,2	0,4%	-0,1%	0,2%
Indice des biens durables	396	107,2	107,8	108,3	108,4	108,4	0,0%	0,5%	1,1%
Indice des biens non durables	5372	113,9	117,3	116,2	117,1	118,3	1,0%	0,9%	3,9%
Indice des biens semi-durables	1362	86,5	86,0	86,6	85,3	85,3	0,0%	-0,8%	-1,4%
Indice des services	2870	115,1	118,0	119,0	119,0	119,1	0,1%	0,9%	3,4%
Indice primaire	1158	109,2	124,9	122,5	123,1	127,3	3,3%	1,9%	16,5%
Indice secondaire	5972	108,1	108,1	107,7	108,1	108,4	0,3%	0,3%	0,3%
Indice tertiaire	2870	115,1	118,0	119,0	119,0	119,1	0,1%	0,9%	3,4%

Direction de la Prévision et de la Statistique, Rue 1 X Boulevard de l'Est Point E Dakar. B.P. 116 Dakar R.P

Tél. : (221) 824 03 01 (221) 825 00 50 Fax : 824 90 01

Indice Harmonisé des Prix à la Consommation (12 n^{os} / an) - Tarif : **2 000 FCFA**/ n°. Abonnement : 12 n^{os}

22 000 FCFA + frais d'envoi (hors Dakar).

Evolution annuelle des prix à la consommation (1 n°) : **3000 FCFA** + Frais d'envoi (hors Dakar)

Contacts:

Directeur de Publication : Sogué DIARISSO Coordonnateur : Babakar FALL

Rédacteur en Chef : Yankhoba Jacques BADJI Adjoints : Antoine SANKA, Baba NDIAYE

Distribution : Service de la Documentation, des Publications et de la diffusion