

REPUBLIQUE DU SENEGAL
 MINISTERE DE L'ECONOMIE ET DES FINANCES
 DIRECTION DE LA PREVISION ET DE LA STATISTIQUE

**INDICE HARMONISE
 DES PRIX A LA CONSOMMATION
 (I.H.P.C.)
 POUR LES PAYS MEMBRES DE L'U.E.M.O.A.
 DAKAR – Février 2006**

AVERTISSEMENT

Passage de la nomenclature de l'IHPC de 10 fonctions à 12 fonctions de consommation

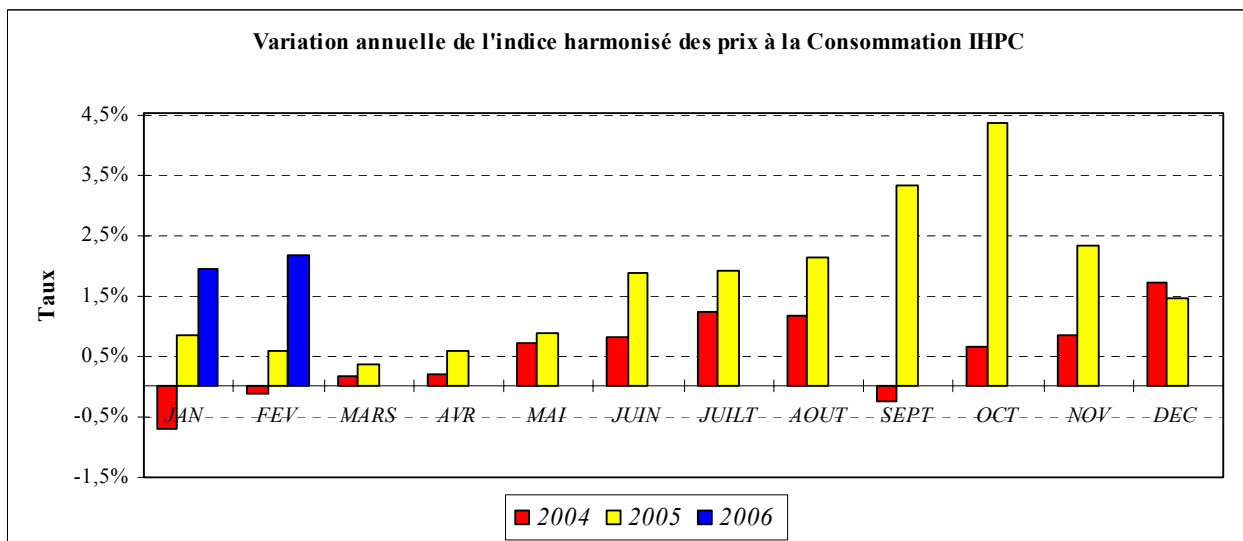
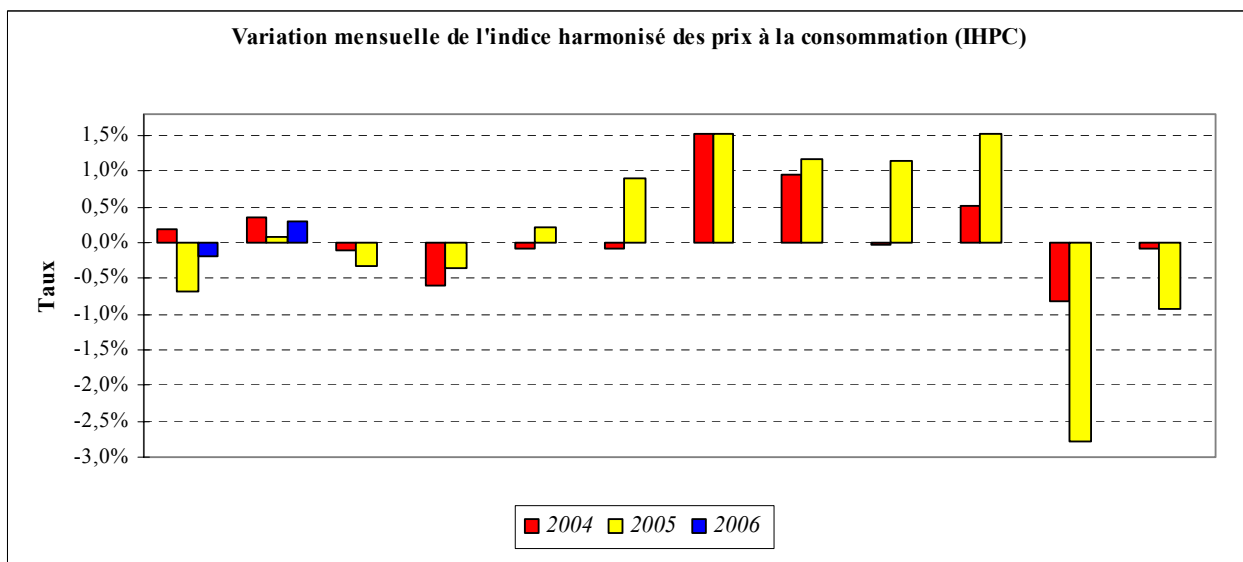
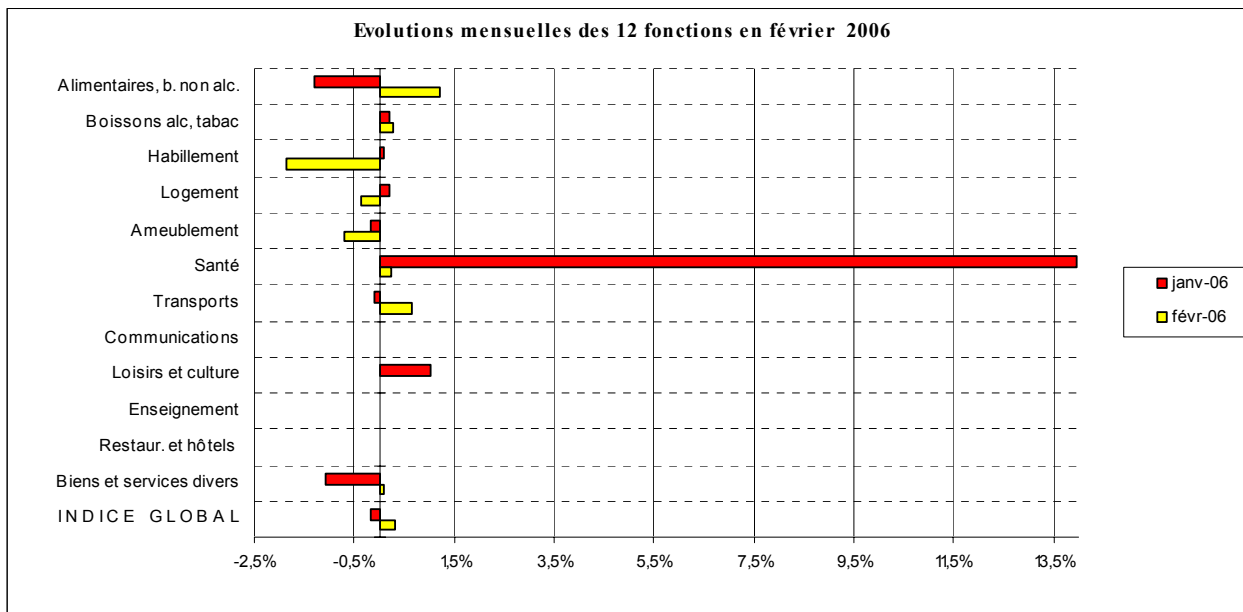
La Direction de la Prévision et de la Statistique a le plaisir d'informer ses lecteurs du passage de la nomenclature de l'IHPC de 10 fonctions à 12 fonctions de Consommation depuis le mois de **juillet 2004**.

Ce changement répond à un souci de maintien de la qualité de l'IHPC et de conformité avec la nouvelle COICOP (Classification Of Individual Consumption by Purpose) du nouveau Système de Comptabilité Nationale (SCN 93).

Vous trouverez à la page 4 la variation de l'indice global.

L'indice est publié au plus tard le 10 de chaque mois.

Code	Fonctions ❖ dont postes	Pondé- ration	Indices pour les mois de					Variation en % sur		
			Févr. 05	Nov 05	Déc 05	Janv 06	Févr. 06	1 mois	3 mois	12 mois
	INDICE GLOBAL	10 000	110,6	113,9	112,8	112,6	113,0	0,3	-0,8	2,1
01	Produits alimentaires, boissons non alcoolisées	4 032	115,3	120,1	117,8	116,2	117,7	1,2	-2,0	2,1
011011	❖ Céréales non transformées	674	98,0	94,1	93,1	92,4	93,1	0,8	-1,0	-5,0
011021	❖ Boeuf	233	119,9	120,8	121,3	121,8	120,2	-1,3	-0,5	0,3
011031	❖ Poissons et autres produits frais de la pêche	365	108,7	125,8	110,6	113,5	136,2	20,0	8,3	25,4
011041	❖ Lait	193	111,5	116,6	118,0	115,5	117,0	1,3	0,3	5,0
011052	❖ Huiles	368	121,6	122,0	122,0	121,8	121,3	-0,4	-0,6	-0,2
011060	❖ Fruits	80	151,8	158,2	141,5	144,1	140,2	-2,7	-11,4	-7,6
011071	❖ Légumes frais	367	126,0	152,7	149,6	142,1	134,5	-5,3	-11,9	6,8
011090	❖ Produits alimentaires non classés ailleurs (nca)	310	91,4	93,5	94,1	90,0	86,8	-3,5	-7,1	-5,1
02	Boissons alcoolisées, tabac et stupéfiants	117	118,0	119,1	118,0	118,2	118,6	0,3	-0,5	0,4
03	Articles d'habillement et chaussures	1 143	87,5	86,6	86,5	86,6	85,0	-1,9	-1,8	-2,8
04	Logement, eau, électricité, gaz et autres combustibles	1 686	116,5	118,6	118,7	118,9	118,5	-0,4	-0,1	1,7
05	Meubles, articles de ménage et entretien courant du foyer	661	99,3	99,6	99,9	99,7	99,0	-0,7	-0,5	-0,3
06	Santé	191	138,2	140,7	140,6	160,2	160,6	0,2	14,1	16,2
07	Transports	826	108,8	122,9	121,1	121,0	121,8	0,6	-0,9	11,9
08	Communications	205	106,9	107,0	107,0	107,0	107,0	0,0	0,0	0,0
09	Loisirs et culture	402	100,7	100,5	100,5	101,6	101,6	0,0	1,0	0,8
10	Enseignement	136	150,0	148,9	148,9	148,9	148,9	0,0	0,0	-0,7
11	Restaurants et hôtels	165	141,1	141,3	141,3	141,3	141,3	0,0	0,0	0,1
12	Biens et services divers	436	98,5	96,1	96,1	95,0	95,1	0,1	-1,0	-3,4



INDICE HARMONISE DES PRIX A LA CONSOMMATION (IHPC) A DAKAR.
(Base 100 en 1996).

Mois de février 2006

L'indice des prix à la consommation a enregistré une hausse de 0,3% par rapport au mois de janvier 2006. La fonction « **Produits alimentaires, boissons non alcoolisées** » est la principale source de ce relèvement mensuel des prix. En glissement annuel, les prix ont enregistré une hausse de 2,1%. Toutefois, les fonctions « **Articles d'habillement et chaussures** », « **Meubles, articles de ménage et entretien courant du foyer** » et « **Logement, eau, électricité, gaz et autres combustibles** » ont accusé des baisses de prix qui ont amoindri la tendance haussière de l'indice d'ensemble. Le rapport moyen des deux premiers mois de l'année 2006 sur ceux de l'année 2005, laisse apparaître une croissance moyenne de prix de 2,0%.

La fonction « **Produits alimentaires, boissons non alcoolisées** » a connu une hausse des prix de 1,2% sur un mois due essentiellement aux postes « poissons et autres produits frais de la pêche ». Comparativement à l'année passée, les prix de cette fonction ont augmenté de 2,1%.

La rareté des produits halieutiques sur les différents marchés de la capitale a sensiblement joué sur les prix des poissons et autres produits frais de la pêche. Ce poste a enregistré une hausse mensuelle des prix de 20%. Sur douze mois, les prix ont augmenté de 25,4%.

Les prix des céréales non transformées ont augmenté de 0,8% sur un mois et ont régressé de 5,0% sur douze mois. L'apparition des légumes sur le marché a un impact positif sur les prix du poste « légumes frais ». En effet, les prix ont chuté de 5,3% en rythme mensuel. Toutefois, cette baisse n'a pu inverser la tendance globale de la fonction.

La hausse des prix du poste « carburant et lubrifiant » (3,5%), toutes choses égales par ailleurs, a entraîné la hausse des prix de la fonction « **Transport** ». Ceux-ci ont augmenté de 0,6% sur un mois et de 11,9% en glissement annuel.

Les prix de la fonction « **Boissons alcoolisées, tabac et stupéfiants** » ont connu une hausse mensuelle de 0,3% et une hausse de 0,4% en glissement annuel.

S'agissant de la fonction « **Santé** », ses prix ont affiché une croissance mensuelle de 0,2%. Cette situation est due au relèvement des prix des postes « Services hospitaliers » (0,7%) et « Produits de pharmacopée traditionnelle » (1,5%). Les prix de la fonction sont à 16,2% au dessus de ceux de 2005, au même mois.

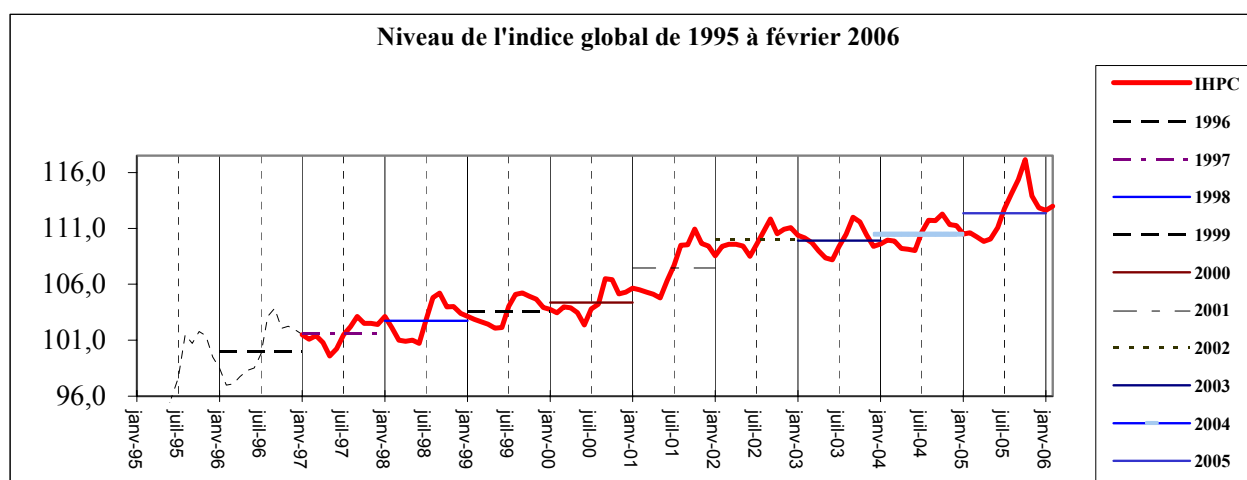
Les prix de la fonction « **Biens et services divers** » enregistrent une hausse mensuelle de 0,1% et une baisse de 3,4% en glissement annuel.

Concernant les fonctions, « **Communications** », « **Loisirs et culture** », « **Enseignement** », « **Restaurants et hôtels** » elles n'ont pas connu de variations sensibles de prix par rapport au mois dernier. Mais sur douze mois, elles ont connu des variations contrastées dont les plus importantes sont observées au sein des fonctions « Loisirs et culture » (0,8%), « Enseignement » (-0,7%) et « Restaurants et hôtels » (0,1%).

Les prix de la fonction « **Articles d'habillement et chaussures** », ont connu un repli de 1,9% par rapport au mois de janvier 2006. Cette diminution est à mettre, notamment, au compte du poste « Vêtement pour hommes » (- 9,5%). En glissement annuel, la baisse est de 2,8%.

Les prix de la fonction « **Meubles, articles de ménages et entretien courant du foyer** » ont diminué de 0,7% par rapport au mois de janvier 2005. Toutefois, les prix ont baissé de 0,3% en rythme annuel.

S'agissant de la fonction « **Logement, eau, électricité, gaz et autres combustibles** », elle a accusé une légère diminution des prix de 0,4% par rapport au mois dernier et une hausse de 1,7% en glissement annuel.



INDICES DES NOMENCLATURES SECONDAIRES									
Libellés	Pondération	Indices des prix pour les mois de					Variation		
		févr-05	nov-05	déc-05	janv-06	févr-06	1 mois	3 mois	12 mois
INDICE GENERAL	10000	110,6	113,906	112,842	112,63	113,0	0,3%	-0,8%	2,1%
Indice des "Produits frais"	1875	107,5	116,0	111,5	109,3	112,5	3,0%	-3,0%	4,7%
Indice de l'Energie	630	121,5	131,9	129,8	130,5	130,2	-0,3%	-1,3%	7,1%
Indice Hors PF&E	7495	110,5	111,9	111,8	112,0	111,7	-0,3%	-0,2%	1,1%
Indice des Produits locaux	6925	117,1	121,6	120,2	120,0	120,6	0,5%	-0,8%	3,0%
Indice des produits importés	3075	95,9	96,5	96,2	95,9	95,8	-0,1%	-0,7%	-0,1%
Indice des biens durables	396	106,8	107,2	107,8	108,3	108,4	0,1%	1,1%	1,5%
Indice des biens non durables	5372	114,6	119,3	117,3	116,2	117,1	0,8%	-1,8%	2,2%
Indice des biens semi-durables	1362	86,6	86,0	86,0	86,6	85,3	-1,5%	-0,9%	-1,5%
Indice des services	2870	115,0	118,0	118,0	119,0	119,0	0,0%	0,9%	3,4%
Indice primaire	1158	113,9	132,0	124,9	122,5	123,1	0,6%	-6,7%	8,1%
Indice secondaire	5972	107,8	108,5	108,1	107,7	108,1	0,4%	-0,3%	0,3%
Indice tertiaire	2870	115,0	118,0	118,0	119,0	119,0	0,0%	0,9%	3,4%

Direction de la Prévision et de la Statistique, Rue 1 X Boulevard de l'Est Point E Dakar. B.P. 116 Dakar R.P

Tél. : (221) 824 03 01 (221) 825 00 50 Fax : 824 90 01

Indice Harmonisé des Prix à la Consommation (12 n^{os} / an) - Tarif : **2 000 FCFA**/ n^o. Abonnement : 12 n^{os}

22 000 FCFA + frais d'envoi (hors Dakar).

Evolution annuelle des prix à la consommation (1 n^o) : **3000 FCFA** + Frais d'envoi (hors Dakar)

Contacts:

Directeur de Publication : Sogué DIARISSO Coordonnateur : Babakar FALL

Rédacteur en Chef : Yankhoba Jacques BADJI Adjoints : Antoine SANKA, Baba NDIAYE

Distribution : Service de la Documentation, des Publications et de la diffusion