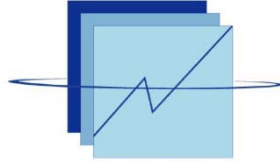


**REPUBLIQUE DU SENEGAL**

UN PEUPLE -UN BUT -UNE FOI

-----  
**MINISTERE DE L'ECONOMIE ET DES FINANCES**  
-----

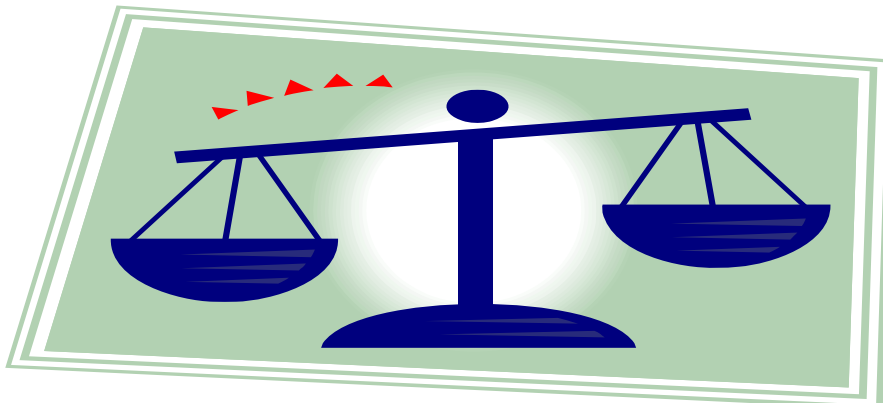


**ANSD**

Agence Nationale de  
la Statistique et de la Démographie

-----  
Direction des Statistiques Economiques et de la Comptabilité Nationale  
-----

## **EVOLUTION ANNUELLE DE L'INDICE HARMONISE DES PRIX À LA CONSOMMATION EN 2008**



**REPUBLIQUE DU SENEGAL**

UN PEUPLE - UN BUT - UNE FOI

-----  
MINISTERE DE L'ECONOMIE  
ET DES FINANCES  
-----

AGENCE NATIONALE DE LA STATISTIQUE ET DE LA DEMOGRAPHIE  
-----

Direction des Statistiques Economiques et de la Comptabilité Nationale

*Rue de Saint Louis x rue de Diourbel*  
*Tel : (221) 33 869 21 39 / Fax : 33 824 36 15*  
*Site web : [www.ansd.sn](http://www.ansd.sn)*  
*E-mail : statsenegal@ansd.sn*

---

<i>Directeur Général</i>	<i>BabaKar FALL</i>
<i>Directeur Général Adjoint</i>	<i>Mamadou Falou MBENGUE</i>
<i>Directeur des Statistiques Economiques Et de la Comptabilité Nationale</i>	<i>Mamadou Alhousseynou SARR</i>
<i>Chef de la Division des statistiques Conjoncturelles</i>	<i>Yankhoba Jacques BADJI</i>

---

*Equipe de rédaction*                      *Baba NDIAYE/El Hadji Malick CISSE*

---

*Distribution :*                                      *Aïssatou Guèye THIAM*

*Pour toute information, s'adresser au Bureau des Prix de l'Agence Nationale de  
la Statistique et de la démographie*  
*Tel : (221) 33 869 21 50*

*Publication Annuelle*

## TABLE DES MATIERES

Encadré : Formule de calcul des contributions des fonctions de consommation dans la variation de l'indice global .....	4
INTRODUCTION .....	5
I- EVOLUTION ANNUELLE DE L'INDICE DES PRIX A LA CONSOMMATION .....	5
II- ANALYSE DE L'EVOLUTION DES DOUZE FONCTIONS DE CONSOMMATION EN 2008 .....	6
II.1 Une persistance de la tension sur les « Produits alimentaires, boissons non alcoolisées » .....	6
II.2 Une croissance des prix des services de « transport » fortement corrélée avec celle des produits dérivés du pétrole .....	8
II.3 Hausse des prix des services de restaurant entraînant celle de la fonction « restaurants et hôtels » .....	9
II.4 Une majoration des prix de scolarité dans l'enseignement .....	10
II.5 Un accroissement des prix des « Meubles, articles de ménage et entretien courant du foyer » .....	11
II.6 La fonction « Logement, eau, électricité, gaz et autres combustibles » sous l'emprise de la crise du secteur énergétique.....	11
II.7 Une évolution de la fonction « Boissons alcoolisées, tabacs et stupéfiants » influencée par les stupéfiants .....	13
II.8 Une légère augmentation des prix des « Articles d'habillement et chaussures » .....	13
II.9 Un relèvement timide des prix des « Biens et services divers » .....	14
II.10 Un recul des prix des « Loisirs et cultures » .....	14
II.11 Stabilité de la fonction « Communication » .....	15
II.12 Une stabilité relative des prix de la fonction « santé » .....	16
III- ANALYSE DES INDICES DES NOMENCLATURES SECONDAIRES .....	16
III.1 Origine des produits .....	17
III.2 Secteur de production .....	17
III.3 Durabilité .....	18
III.4 L'inflation sous-jacente.....	19
IV- PLACE DU SENEGAL DANS L'UEMOA EN 2008 .....	20
CONCLUSION .....	21

**Encadré : Formule de calcul des contributions des fonctions de consommation dans la variation de l'indice global**

Dans le texte qui suit la notion de contribution à la variation de l'indice global est souvent utilisée. Nous donnons ci après une définition de cette notion ainsi qu'un exemple pour son calcul.  
Définition et calcul

**1-définition**

La contribution d'une fonction ou d'un groupement est sa part relative à la variation de l'indice global.

**2- calcul**

Soit  $i$  une fonction de consommation :

- ✓  $P_i$  : pondération de la fonction  $i$  dans l'indice global ;
- ✓  $V_i$  : variation de la fonction  $i$  ;
- ✓  $I_i$  : niveau de l'indice de la fonction à la période  $t-1$  ;
- ✓  $C_i$  : contribution de la fonction  $i$  à la variation de l'indice global ;
- ✓  $P$  : somme totale des pondérations des fonctions ;
- ✓  $V$  : variation de l'indice global ;
- ✓  $I$  : niveau de l'indice global à la période  $t-1$ .

$$C_i = \frac{P_i}{P} * \frac{I_i}{I} * \frac{V_i}{V} * 100$$

**EXEMPLE : Contribution de la fonction « Restaurants et Hôtels » à la variation trimestrielle de l'indice global = 12,4%**

libellé	Pondération	T1_06	T4_06	T1_07	sur un trim	sur 12 mois	Contribution
Restaurants et hôtels	165	141,3	149,1	159,0	6,6%	12,6%	12,4%
<b>INDICE GLOBAL</b>	<b>10000</b>	<b>113,1</b>	<b>117,6</b>	<b>118,9</b>	<b>1,1%</b>	<b>5,2%</b>	<b>100%</b>

$$12,4\% = \frac{165}{10000} * \frac{149,1}{117,6} * \frac{6,6}{1,1} * 100$$

## INTRODUCTION

Le taux d'inflation est ressorti à +5,8% en 2008 contre +5,9% en 2007, dépassant pour la deuxième année consécutive la norme communautaire de 3% édictée dans le cadre des critères de convergence de l'UEMOA. Cette évolution résulte notamment des tensions sur les prix du marché extérieur des produits pétroliers et des produits alimentaires ainsi que leurs répercussions sur les produits de consommation locale.

## I- EVOLUTION ANNUELLE DE L'INDICE DES PRIX A LA CONSOMMATION

Au cours de l'année 2008, les prix à la consommation se sont appréciés de 5,8%, en liaison avec l'accroissement des prix des « **produits alimentaires, boissons non alcoolisées** » (+9,6%), des « **transports** » (+9,5%), des « **restaurants et hôtels** » (+7,6%) et des services de l'**enseignement** (+6,6%). La fonction « **produits alimentaires, boissons non alcoolisées** » avec une contribution de 71,2%, a fortement soutenu le niveau atteint par l'indice. La fonction « **transports** » a contribué à hauteur de 14,2% à la variation annuelle des prix à la consommation en 2008. En effet, la forte progression des prix, de juin à octobre, est relative à la rareté des produits frais, la baisse des stocks de céréales à la suite de l'installation de l'hivernage et la crise pétrolière.

Les fonctions « **logements, eau, électricité, gaz et autres combustibles** », « **meubles, articles de ménage et entretien courant du foyer** » et « **restaurants, hôtels** » ont contribué respectivement à (+4,7%), (+3,9%) et (+2,9%) à la hausse du niveau général des prix à la consommation.

Les prix des services de « **logement, eau, électricité, gaz et autres combustibles** » sont orientés à la hausse du fait des effets directs et induits de la crise pétrolière sur les combustibles liquides, l'électricité et les autres combustibles solides.

Il en est de même pour les services de « **restauration et hôtels** » qui sont affectés par les augmentations des prix des produits alimentaires et du gaz, principaux intrants pour les restaurants, cafés et établissements similaires.

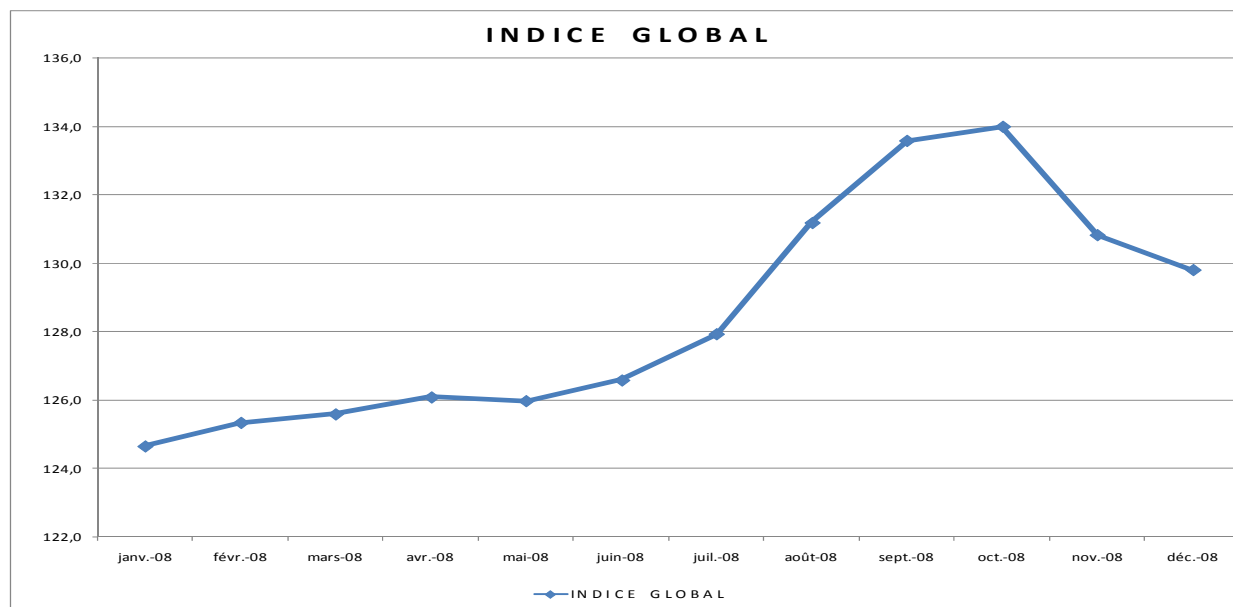
Les renchérissements des importations des appareils électroménagers et des meubles justifient la croissance des prix de la fonction « **meubles, articles de ménage et entretien courant du foyer** ».

Les prix des « **boissons alcoolisées, tabacs et stupéfiants** », des « **biens et services divers** » et des « **articles d'habillements et chaussures** » ont moins impacté la hausse de l'indice d'ensemble. La fonction « **communication** » n'a pas connu de mouvements sensibles de prix et est restée quasi stable au cours de l'année 2008. En revanche, la fonction « **loisirs et culture** » s'est repliée en moyenne au cours de la période sous revue de 1,7%.

L'Indice Harmonisé des Prix à la Consommation en 2008 a connu une période de croissance de janvier à octobre, excepté un léger recul en mai. Il s'est replié en novembre et décembre à l'arrivée des premières récoltes de la campagne agricole et du maraîchage.

L'analyse des comportements des différentes fonctions de consommation, au cours de l'année 2008, permettra d'appréhender ces fluctuations et d'en dégager celles qui ont le plus influé sur le niveau de l'indice global.

*Graphique 1 : Evolution de l'indice des prix à la consommation.*



## **II- ANALYSE DE L'EVOLUTION DES DOUZE FONCTIONS DE CONSOMMATION EN 2008**

Les douze fonctions ont différemment contribué à la variation du niveau général des prix au cours de l'année 2008, en liaison avec leur poids dans le panier de l'indice et l'amplitude des mouvements de prix qu'elles ont observé.

Cette partie permettra de retracer l'évolution des douze fonctions de consommation en 2008.

### **II.1 Une persistance de la tension sur les « Produits alimentaires, boissons non alcoolisées »**

Les « **Produits alimentaires, boissons non alcoolisées** » sont répartis selon les groupes « produits alimentaires » et « boissons non alcoolisées ». L'accroissement de l'indice des prix à la consommation de l'année 2008 relève essentiellement de cette fonction avec une contribution de plus de 71%. Les prix des produits alimentaires ont progressé, par rapport à l'année précédente, de 9,6% et ont enregistré la plus importante hausse de l'année. Ainsi, avec un poids de plus de 40% sur les dépenses totales des ménages, ils ont constitué le facteur majeur influant sur la tendance de l'indice global.

La fonction « **Produits alimentaires, boissons non alcoolisées** » et l'indice global ont eu la même évolution durant toute l'année 2008. Le groupe des « produits alimentaires » avec une variation de 10,1% contre 0,4% pour le groupe des « boissons non alcoolisées » a été prépondérant dans cette évolution annuelle des prix. Les postes « céréales non transformées », « beurre, margarine », « pâtes alimentaires », « produits laitiers », « pains » et « farines, semoules et gruaux » avec des variations moyennes respectives de +30,6%, +22,1%, +20,4%, +14,1%, +12,8% et +12,3% ont plus soutenu la progression des prix de la fonction alimentaire.

L'indice des prix de la fonction « Produits alimentaires, boissons non alcoolisées » a crû en moyenne de 0,6% du début de l'année à avril, principalement à la suite de la hausse des prix des « farines, semoule et gruaux » (+9,2%), des fruits (+14,1%), des céréales non transformées (+7,3%), notamment le riz entier ordinaire (+14,7%), et des produits laitiers (+3,9%).

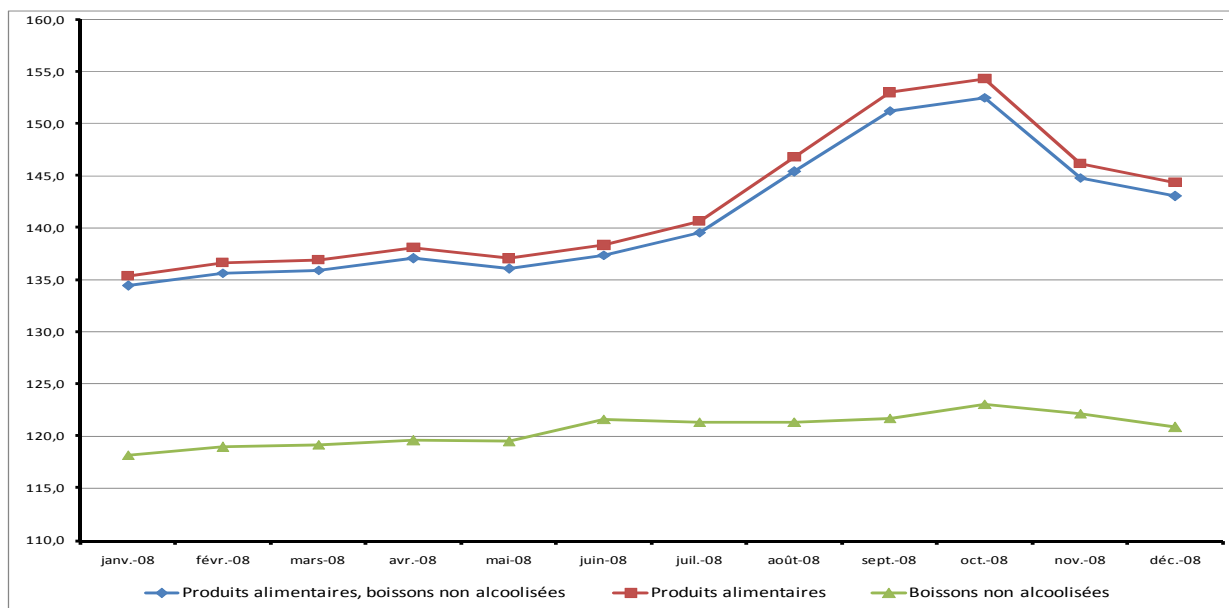
L'indice des prix de la fonction a enregistré un premier repli au mois de mai 2008 de 0,7%, résultant de la baisse de prix des fruits (-21,4%) et des produits céréaliers : « farines, semoule et gruaux » (-9,9%) et céréales non transformées (-9,2%) malgré une élévation de 15,6% des prix des légumes frais. La baisse enregistrée au niveau des fruits est due à la présence abondante sur le marché de produits saisonniers tels que les mangues et les fruits de cueillette. Celle enregistrée au niveau des produits céréaliers est, quant à elle, due à l'application par les commerçants des mesures tarifaires prises par l'Etat pour le riz.

La deuxième phase haussière qui est la plus longue a débuté au mois de mai et s'est poursuivie jusqu'au mois d'octobre où elle a atteint son point culminant avec un indice de 152,5, soit une variation moyenne mensuelle de 2,3%. Elle est liée à la forte croissance des prix des « poissons et autres produits frais de la pêche » (+12,0%), des « céréales non transformées » (+5,7%), notamment celle du riz brisé à 100% (+7,5%) et des « poissons et autres produits de la pêche séchés ou fumés, conserves de poissons » (+5,1%). Cette phase a coïncidé avec la période hivernale au Sénégal, qui va de juin à septembre, marquée par la rareté de certains produits frais dans les étals des marchés. La vigueur enregistrée au niveau des prix de céréales non transformées est due aux spéculations sur le marché du riz, à la suite de la contraction de l'offre sur le marché mondial et à la levée par l'Etat de la subvention sur le riz durant le mois de septembre.

Les deux derniers mois de l'année ont été marqués par un repli des prix de la fonction alimentaire, coïncidant avec la fin de la saison des pluies et le début de la campagne agricole 2008/2009 au Sénégal. Ainsi, la disponibilité des récoltes issues de la campagne 2008/2009 et le ravitaillement correct des marchés en produits frais en cette période de fin d'hivernage se sont traduits par une baisse des prix des « poissons et autres produits frais de la pêche » et de ceux des céréales sèches en particulier.

Les boissons non alcoolisées n'ont pas beaucoup influé sur l'évolution du niveau général des prix de la fonction alimentaire.

*Graphique 2 : Evolution de l'indice de la fonction alimentaire et de ses composantes.*



## II.2 Une croissance des prix des services de « transport » fortement corrélée avec celle des produits dérivés du pétrole

Les prix moyens de la fonction « transports », par rapport à ceux de 2007, ont connu une variation moyenne de 9,5%. Cette évolution est soutenue par les augmentations des prix moyens des « dépenses d'utilisation des véhicules » (+12,8%) et des « services de transport » (+9,8%). Ces deux groupes sont, par ailleurs, fortement corrélés avec les produits dérivés du pétrole dont l'envolée des prix, s'est amplement répercutée sur leur évolution.

La hausse des prix des « dépenses d'utilisation des véhicules » résulte de celle des « carburants et lubrifiants » (+14,5%) et celle des « pièces de rechange et accessoires pour véhicules de tourisme » (+13,5%).

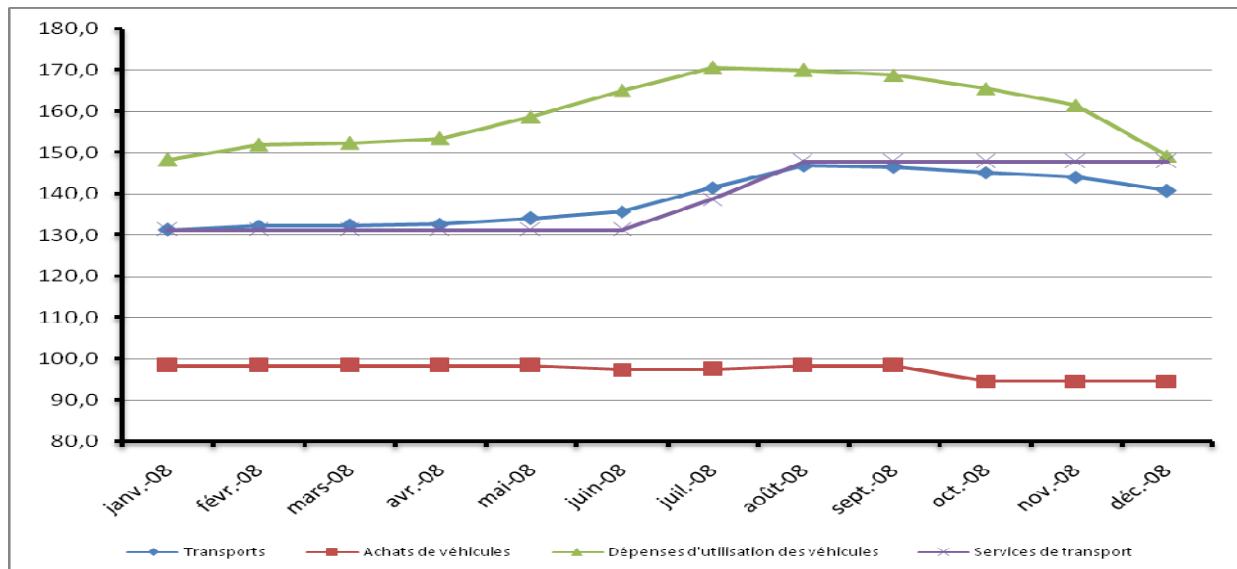
La progression de 9,8% des prix des « services de transport » s'explique par un accroissement des prix du « transport ferroviaire des passagers » (+15,7%) et celui du « transport routier de passagers » (+9,7%), notamment les révisions de prix enregistrées entre juillet et août 2008. Ces variations font suite à l'augmentation record des prix des carburants et lubrifiants, qui ont atteint des niveaux plafond en juillet 2008 de 813 FCFA/l et 823 FCFA/l, respectivement pour le gasoil et l'essence super.

Les hausses mensuelles des prix de la fonction « transport » entre juin et août 2008 ont beaucoup contribué à l'évolution croissante de celle-ci en 2008. L'effondrement des cours du pétrole, du fait notamment du retrait progressif des acteurs spéculatifs des marchés de matières

premières, ainsi que de l'orientation à la baisse de la demande mondiale, a entraîné le repli des prix des carburants et lubrifiants ainsi que ceux de la fonction « transport ».

La cherté du carburant en 2008 s'est traduite par une contraction de la demande de véhicules. En effet, l'indice des prix du groupe « achats de véhicules » s'est replié de 1,4% en 2008, en liaison avec la réduction des prix des voitures automobiles pour particuliers (-1,5%).

*Graphique 3: Evolution de l'indice des prix à la consommation de la fonction transport et de ses composants.*

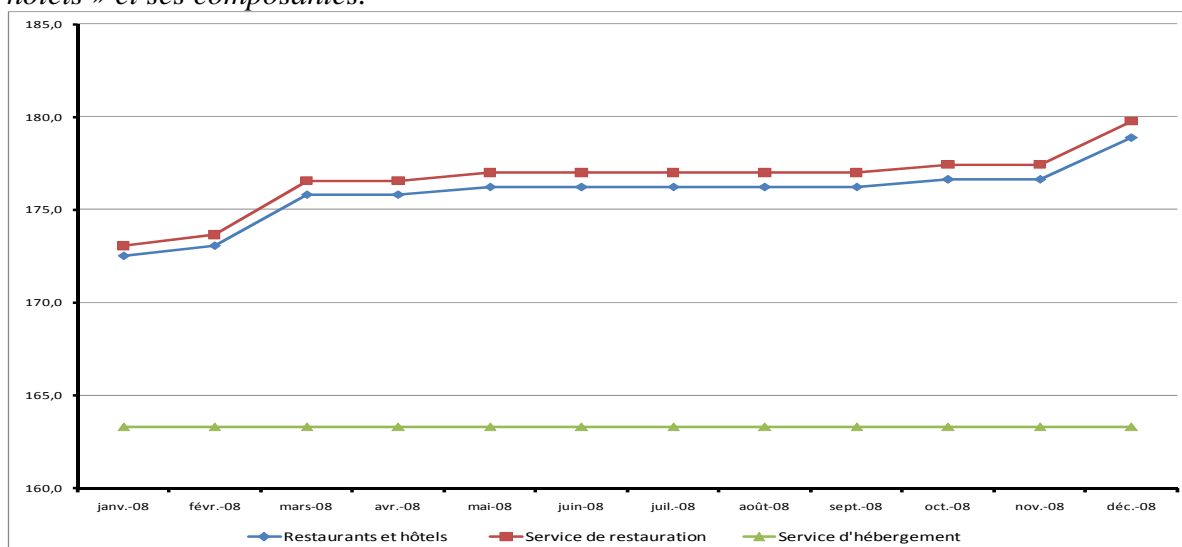


### II.3 Hausse des prix des services de restaurant entraînant celle de la fonction « restaurants et hôtels »

La fonction « **restaurants et hôtels** » est composée des groupes « service de restauration » et « service d'hébergement ». Elle a enregistré la troisième plus forte croissance durant l'année 2008, avec une variation annuelle des prix de 7,6% tirée par le poste « restaurant, cafés et établissements similaires » (+8,0%). Ce renchérissement est lié aux augmentations des coûts de production des services de restauration notamment, les produits alimentaires, le carburant, le gaz, et l'électricité. La contribution de la fonction à la progression du niveau général des prix est de 2,9%. Les prix de la fonction ont été ajustés respectivement en mars (+1,6%) et décembre 2008 (+1,3%). Ces hausses s'expliquent par le relèvement respectivement de 1,7% et 1,3% des services de restauration.

En revanche, les prix à la consommation des « services d'hébergement » sont restés stables pendant la période sous revue.

*Graphique 04 : Evolution de l'indice des prix à la consommation de la fonction « restaurants et hôtels » et ses composantes.*

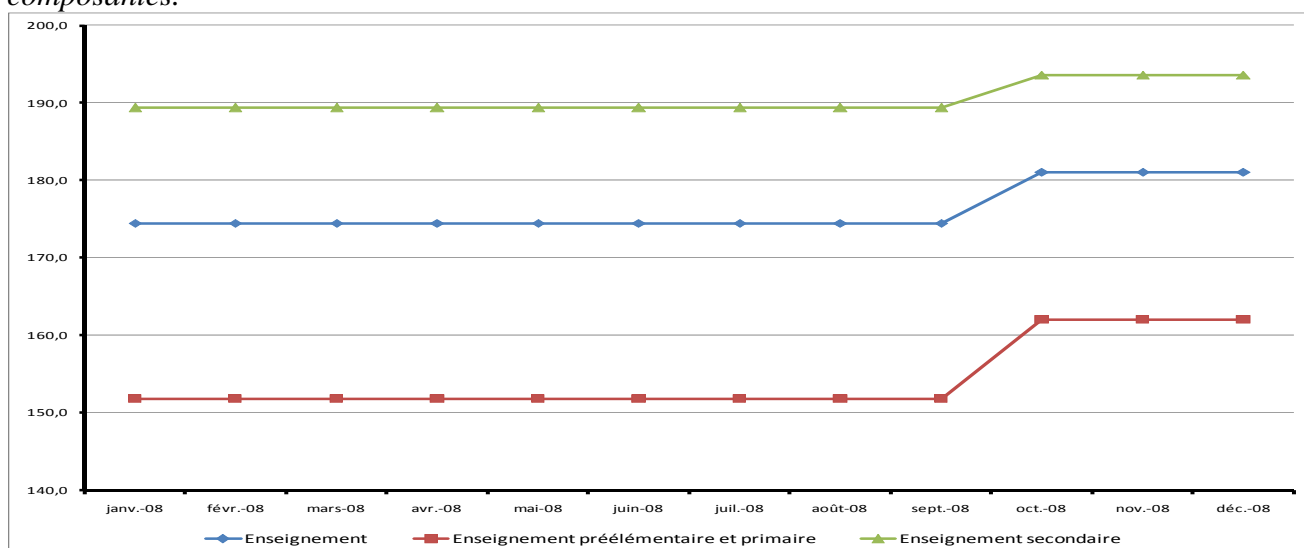


#### II.4 Une majoration des prix de scolarité dans l'enseignement

Les services « enseignement » se sont renchérissés de 6,6%, en raison essentiellement de l'accroissement, d'une part, des services de l'enseignement secondaire (+7,4%) et, d'autre part, de ceux de l'enseignement préélémentaire et primaire avec une variation de +5,2%. Cette situation est induite par le réajustement des frais d'inscription et de scolarité qui intervient à chaque rentrée des classes, correspondant au mois d'octobre. La contribution de la fonction à la variation des prix en 2008 a été de 2,1%.

L'analyse de l'évolution des prix de l'enseignement révèle une stabilité des prix durant les trois premiers trimestres de l'année 2008 et une hausse concomitante de ses deux composantes à partir du mois d'octobre. L'indice de la fonction s'est maintenu ensuite à son niveau d'octobre (181,0) durant le dernier trimestre de l'année 2008.

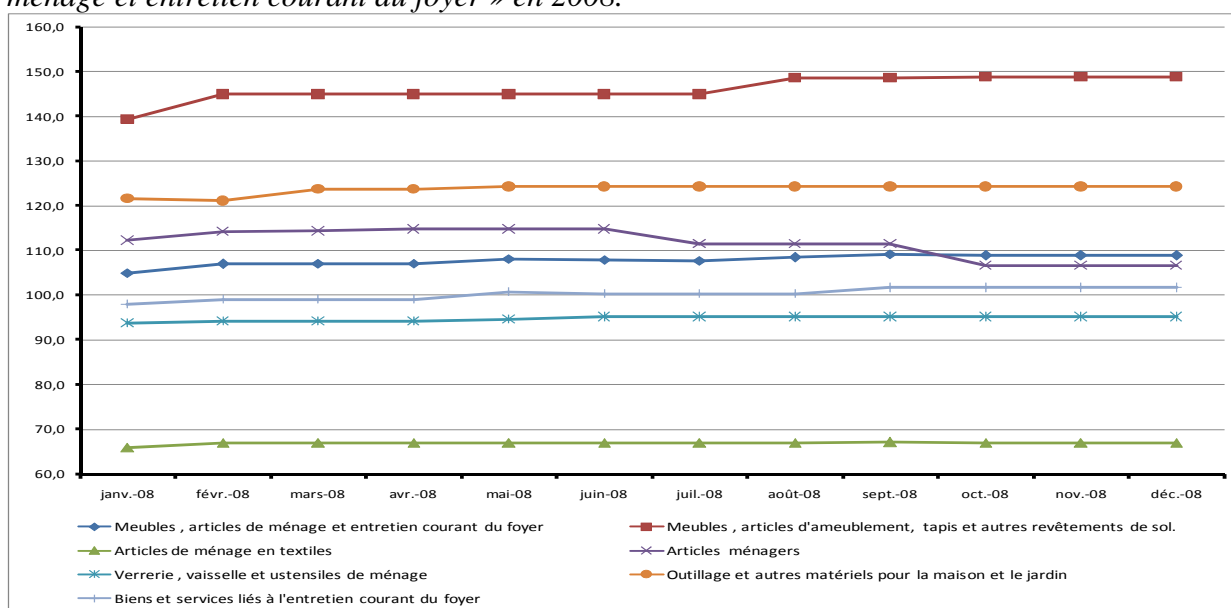
*Graphique 05 : Evolution de l'indice des prix à la consommation de l'enseignement et ses composantes.*



## II.5 Un accroissement des prix des « Meubles, articles de ménage et entretien courant du foyer »

La fonction « Meubles, articles de ménage et entretien courant du foyer » composée de cinq groupes a vu ses prix à la consommation croître de 4,0% en 2008. Cette progression est soutenue essentiellement par les groupes « meubles, articles d'ameublement » (+7,0%), « outillage et autres matériels pour la maison et le jardin » (+5,0%) et celui des « biens et services liés à l'entretien courant du foyer » (+3,6%) qui est fortement tiré par la croissance annuelle de 11,5% des produits de nettoyage et d'entretien. Les prix des groupes « articles de ménage en textiles » et « verrerie, vaisselle et ustensile de ménage » avec des variations respectives de 1,6% et 1,4% ont aussi participé, à un degré moindre, à cet accroissement des prix de la fonction. En revanche, les prix des « articles ménagers », en particulier ceux du poste « réfrigérateur, congélateur et réfrigérateur – congélateur » (-7,1%), ont affiché une contraction de 1,2%.

*Graphique 06 : Evolution des prix de quelques postes de la fonction « Meubles, articles de ménage et entretien courant du foyer » en 2008.*



## II.6 La fonction « Logement, eau, électricité, gaz et autres combustibles » sous l'emprise de la crise du secteur énergétique

La fonction « Logement, eau, électricité, gaz et autres combustibles » est constituée des groupes « loyers effectifs », « entretien et réparation de logement », « alimentation en eau et services divers au logement » et « électricité, gaz et autres combustibles ».

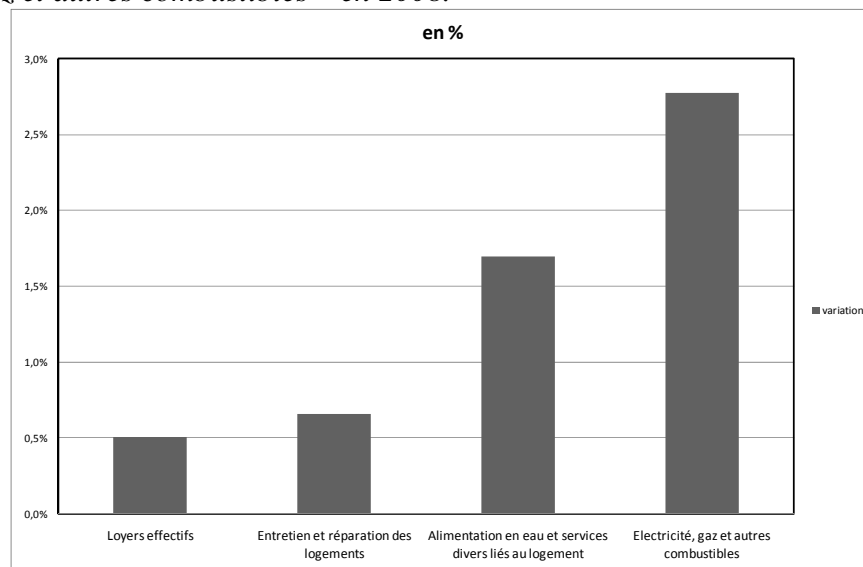
En 2008, les prix de la fonction « Logement, eau, électricité, gaz et autres combustibles » ont progressé de 1,5%. La hausse plus importante a été enregistrée par le groupe « électricité, gaz et autres combustibles » (+2,8%), sous l'effet de l'accroissement des prix moyens à la consommation des « combustibles liquides » (+14,5%), de l'électricité (+4,1%) et des

« combustibles solides » (+3,6%). Cette situation est surtout imputable aux effets induits de la crise énergétique de l'année 2008. La hausse des prix de l'électricité, attribuable à l'entrée en vigueur, depuis le 1<sup>er</sup> août 2008, de la nouvelle tarification des services de production de l'électricité, a contribué à cette situation. De même, la rareté des bonbonnes de gaz et les spéculations qui s'en sont suivies, en particulier au mois de mars, ont concouru à l'accroissement des prix. Les combustibles solides, qui constituent des produits de substitution du gaz, ont également connu le même mouvement de prix avec une variation de +3,6%.

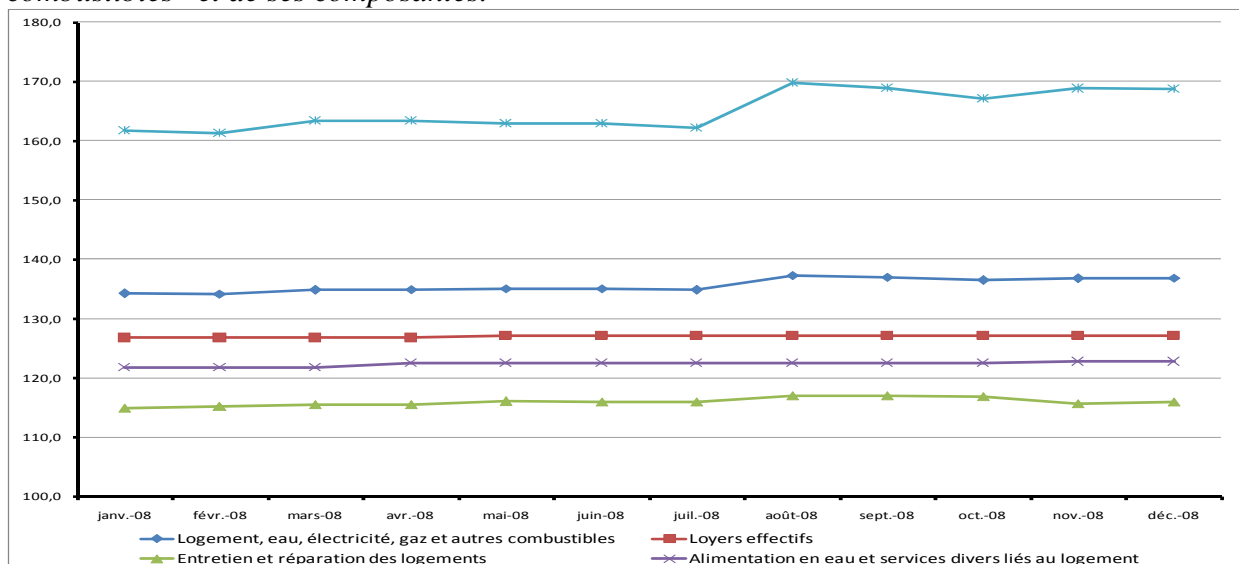
Les prix des services de l'alimentation en eau se sont accrus de 1,7% comparativement à l'année 2007, en liaison avec les fluctuations des prix de revente d'eau au détail.

Les services des « entretien et réparation des logements » et « loyers effectifs » ont vu leurs prix s'apprécier respectivement de 0,7% et 0,5%.

*Graphique 07 : Evolution des prix de quelques postes de la fonction « Logement, eau, électricité, gaz et autres combustibles » en 2008.*



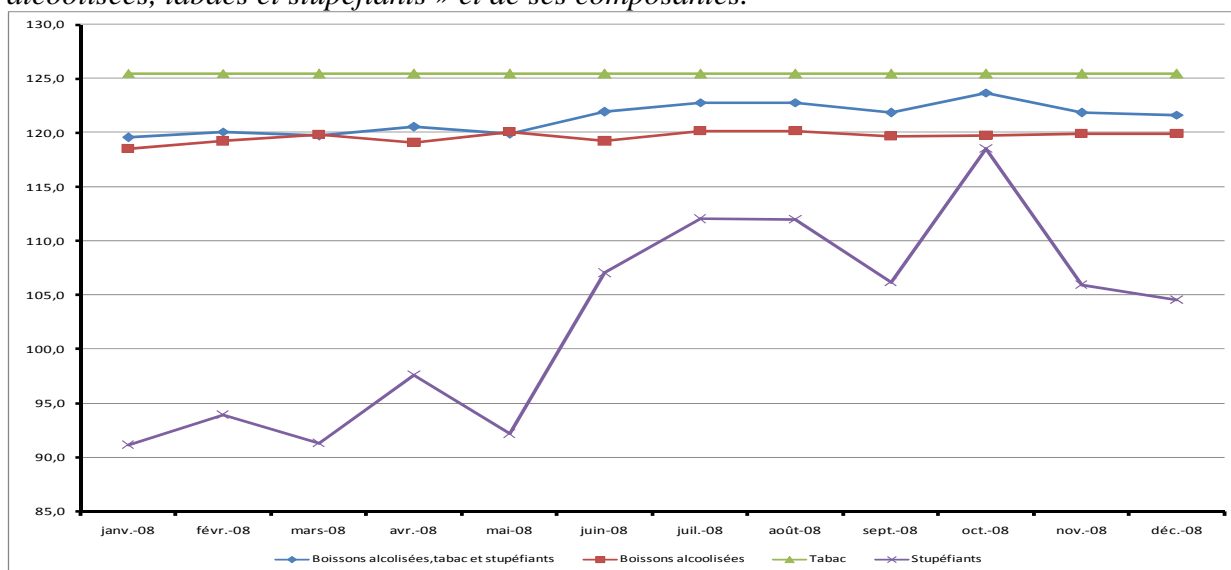
*Graphique 08 : Evolution de l'indice de la fonction « Logement, eau, électricité, gaz et autres combustibles » et de ses composantes.*



## II.7 Une évolution de la fonction « Boissons alcoolisées, tabacs et stupéfiants » influencée par les stupéfiants

Cette fonction est constituée des groupes « boissons alcoolisées » et « tabacs et stupéfiants ». L'indice des prix de la fonction en 2008 a connu une hausse de 1,4%, résultant essentiellement de l'accroissement des prix des stupéfiants (+10,7%). Les prix des boissons alcoolisées ont crû en moyenne de 1,8% en 2008, sous l'effet de la hausse du niveau général des prix des « alcools de bouche » (+4,9%), malgré le repli enregistré par les prix du poste « vin et boissons fermentées » (-1,2%). L'indice des prix du tabac est resté inchangé durant toute l'année 2008.

*Graphique 09 : Evolution de l'indice des prix à la consommation de la fonction « boissons alcoolisées, tabacs et stupéfiants » et de ses composantes.*

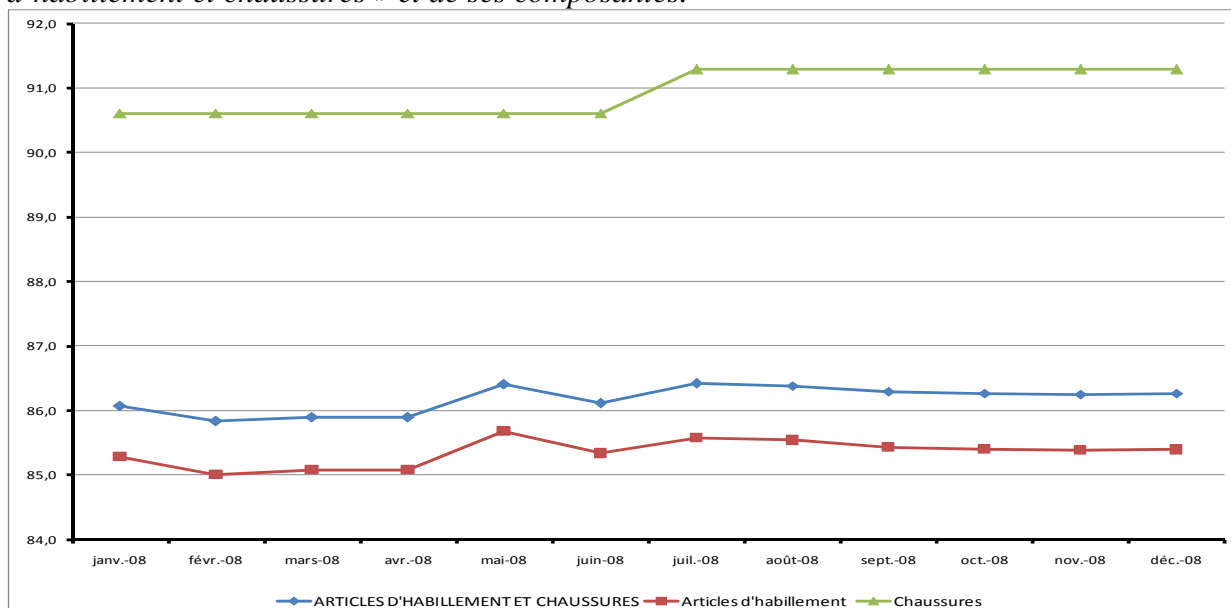


## II.8 Une légère augmentation des prix des « Articles d'habillement et chaussures »

Au terme de l'année 2008, les prix de la fonction ont enregistré un accroissement de 0,8% par rapport à l'année 2007. L'augmentation annuelle des prix de cette fonction a résulté de la hausse des prix d'articles d'habillement (+1,2%), en particulier des vêtements pour dames (+3,4%), du poste « nettoyage, réparation et location d'articles d'habillement » (+1,9%) et des « tissus pour habillement » (+1,3%).

Cette évolution est atténuée par la baisse de 1,1% des prix des chaussures, tirée par ceux des chaussures pour hommes (-2,7%) et des chaussures pour enfants et bébés (-2,0%). Pour leur part, les prix des chaussures pour femmes et ceux de réparation de chaussures sont demeurés stables.

*Graphique 10 : Evolution de l'indice des prix à la consommation de la fonction « articles d'habillement et chaussures » et de ses composantes.*



### **II.9 Un relèvement timide des prix des « Biens et services divers »**

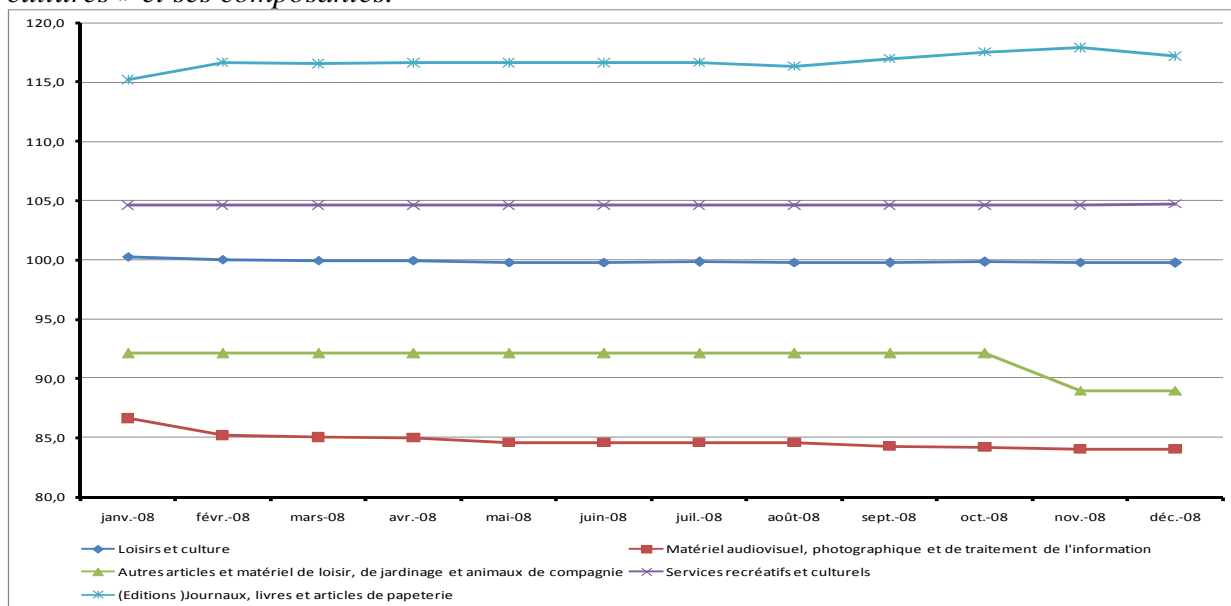
La légère hausse de l'indice des prix à la consommation de cette fonction (+0,8%) a résulté en grande partie de l'accroissement des prix des « appareils électriques pour soins corporels » (+1,4%) et de ceux des « autres biens et services n.d.a. » (+1,1%). Les prix des « effets personnels n.c.a. » ont légèrement progressé par rapport à l'année précédente (+0,1%). Les prix moyens des services des soins corporels sont restés relativement stables, tandis que ceux des services d'assurances se sont repliés de 0,6% en 2008, comparativement à l'année 2007.

### **II.10 Un recul des prix des « Loisirs et cultures »**

La fonction « loisirs et cultures » est la seule à avoir enregistré une baisse en 2008. Elle a vu ses prix moyens à la consommation reculer de 1,7%, en raison notamment de la contraction de 5,2% des prix moyens de sa composante « matériel audiovisuel, photographique et de traitement de l'information ». Celle-ci est liée à la réduction des prix du « matériel de réception, d'enregistrement et de réception du son » (-9,3%) et « matériel de réception, d'enregistrement et de réception de l'image » (-4,0%). Les services récréatifs et culturels ont vu leurs prix diminuer de 1,1% en 2008.

L'évolution baissière des prix de la fonction a été néanmoins, atténuée par l'accroissement des prix des « autres articles et matériels de loisir, de jardinage et animaux de compagnie » (+2,5%) et des « journaux, livres et articles de papeterie » (+2,2%).

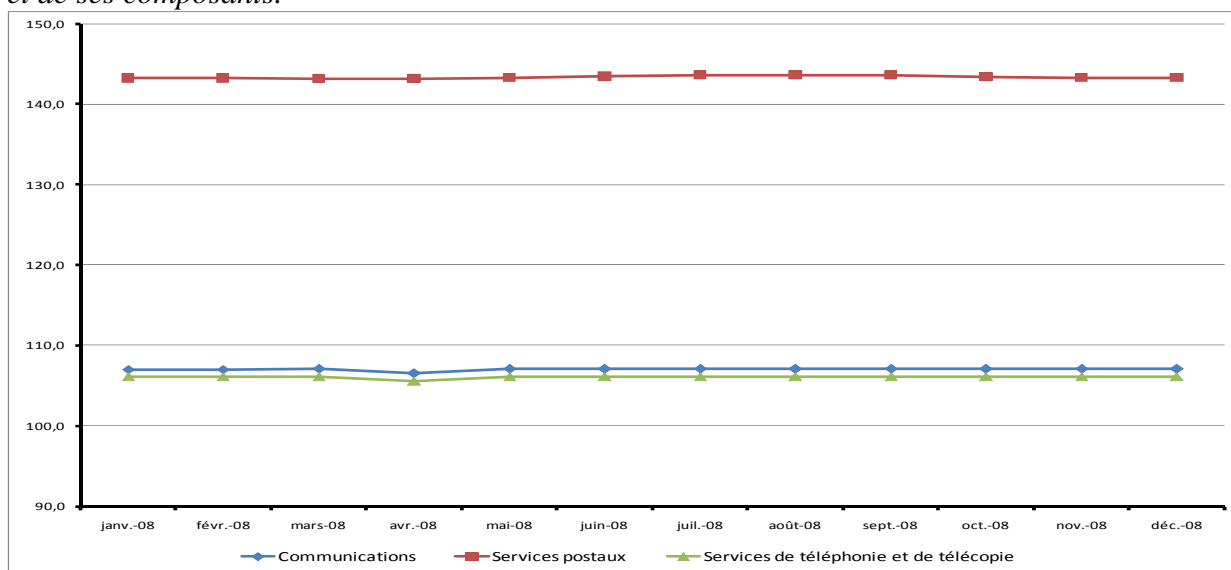
*Graphique 11: Evolution de l'indice des prix à la consommation de la fonction « loisirs et cultures » et ses composantes.*



### II.11 Stabilité de la fonction « Communication »

L'indice des prix à la consommation de la fonction « communication » est resté stable durant l'année 2008 et s'est situé à 107,0. L'appréciation de 0,2% des prix des services postaux dû à celle de 0,9% du service « envoi ordinaire d'un colis », n'a pas pu modifier celle-ci, compte tenu de son poids très faible (2,5%) dans la fonction « communication ». Les prix des services de téléphonie et de télécopie retenus dans l'échantillon sont restés stables au cours de la période observée.

*Graphique 12 : Evolution de l'indice des prix à la consommation de la fonction communication et de ses composantes.*

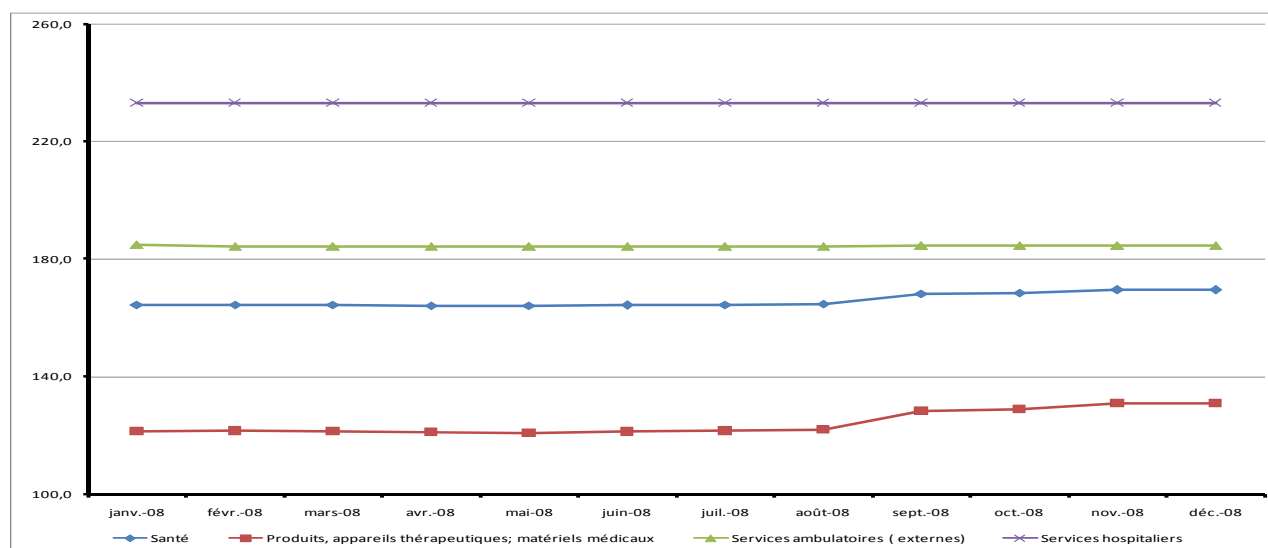


## II.12 Une stabilité relative des prix de la fonction « santé »

La fonction « santé » est composée des groupes « produits, appareils thérapeutiques et matériels médicaux », « services ambulatoires externes » et « services hospitaliers ». Les prix des biens et services de la santé n'ont pas subi une augmentation notable au cours de l'année 2008. Cette situation est due aux fluctuations contrastées de ses composantes. En effet, la croissance des prix des « produits, appareils thérapeutiques et matériels médicaux » et des « services hospitaliers », respectivement de 1,7% et 1,5%, a été compensée par la baisse observée au niveau des « services ambulatoires (externes) » (-5,3%).

L'année 2008 a été marquée, d'une part, par la forte augmentation des prix des « produits de pharmacopée traditionnelle » (+21,5%) et ceux des « services dentaires » (+11,7%) et, d'autre part, par l'importante baisse des prix moyens à la consommation des « services des auxiliaires médicaux » (-10,2%).

*Graphique 13 : Evolution de l'indice de la fonction santé et de ses composantes.*



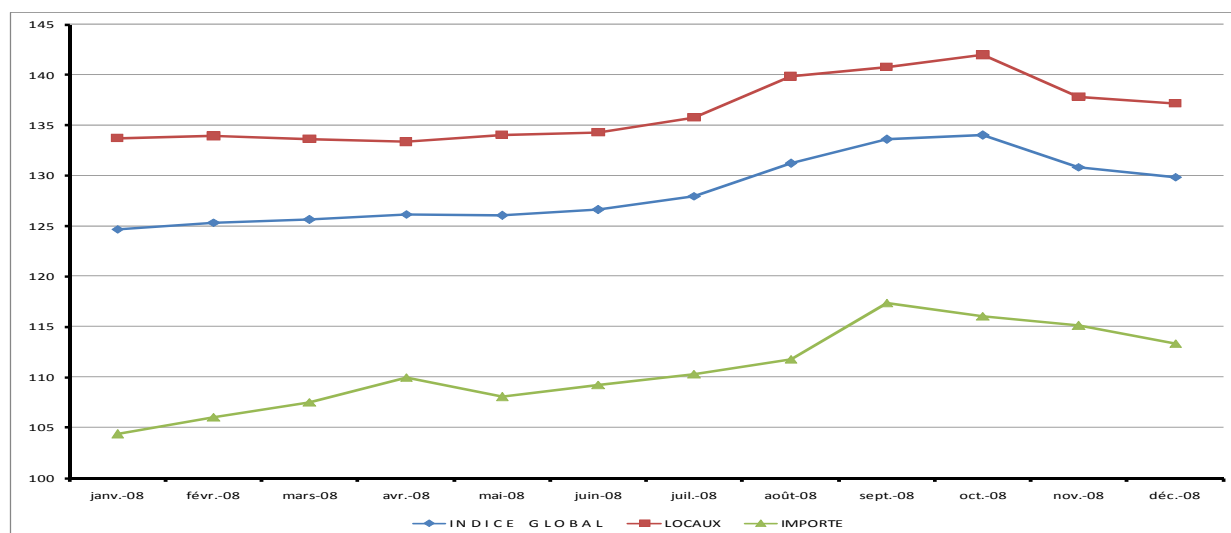
## III- ANALYSE DES INDICES DES NOMENCLATURES SECONDAIRES

L'analyse de l'évolution de l'indice des prix à la consommation, faite à travers les différentes grandes fonctions analysées précédemment, ne permet pas toujours de traduire certains faits ou comportements dus, par exemple, à la nature ou à l'origine des produits. De ce fait, afin d'avoir une vision sous un autre angle de l'évolution des prix, il est nécessaire d'effectuer l'analyse de l'inflation selon l'origine des biens et services (locale ou importée), leur secteur de production (primaire, secondaire ou tertiaire), leur durabilité (durable, non durable, semi-durable ou service) et l'inflation sous-jacente (hors énergie et produits frais).

### III.1 Origine des produits

Les prix des **produits importés** ont progressé de 8,7% en 2008 et ceux des **produits locaux** de 4,7%, sous l'effet essentiellement des prix record du baril du pétrole et de la flambée des prix des produits alimentaires sur le marché international. En effet, l'année 2008 a été marquée par un contexte économique et financier mondial moins reluisant. Les produits locaux ont cependant, plus concouru à la hausse générale des prix que ceux importés, avec une contribution de 61,0% contre 39,0% pour les biens en provenance de l'extérieur. La similitude de l'allure des courbes de l'indice global et des produits locaux montre que ces derniers constituent un élément essentiel dans l'évolution de l'indice, du fait notamment de leur poids dans le panier.

*Graphique 14 : Evolution de l'indice selon l'origine des produits*



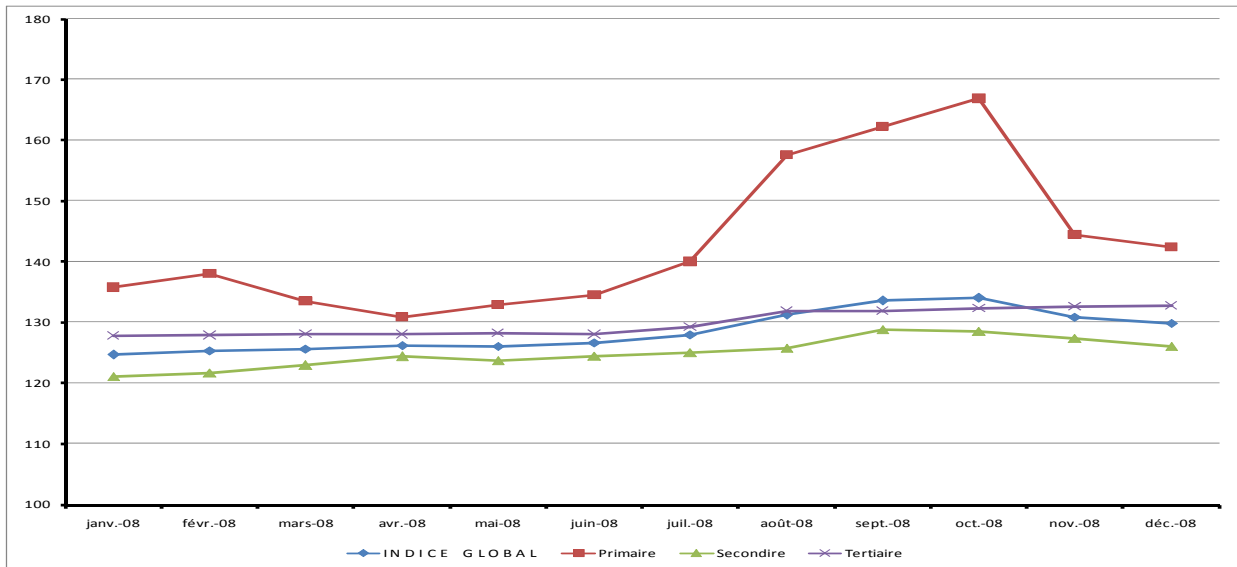
### III.2 Secteur de production

Les secteurs primaire, secondaire et tertiaire ont subi en 2008 un accroissement respectif de prix de 4,1%, 7,4% et 3,3%. Ainsi, les prix des produits du secteur secondaire ont plus tiré à la hausse l'indice global en contribuant pour 73,7% à la variation des prix de l'indice en 2008, en liaison principalement avec celle des prix des produits pétroliers.

Les prix des produits du secteur primaire ont enregistré au cours de la période sous revue, une évolution erratique, du fait du caractère saisonnier des produits de ses sous secteurs. En effet, le graphique ci-dessous montre une forte progression des prix de ces derniers pendant l'hivernage, marqué par la rareté des produits frais, de juin à octobre et une chute des prix expliquée par le début de la campagne maraîchère au Sénégal et l'amélioration de l'offre au niveau des poissons. En moyenne, ce secteur a connu un accroissement moyen de prix de 6,0% entre juillet et octobre 2008, à la suite d'une quasi-stabilité entre janvier et juin (-0,2%). Les prix de ce secteur ont contribué à hauteur de 9,3% à l'inflation.

Les prix du secteur tertiaire ont également agi sur le niveau général des prix, avec une contribution de 16,9%.

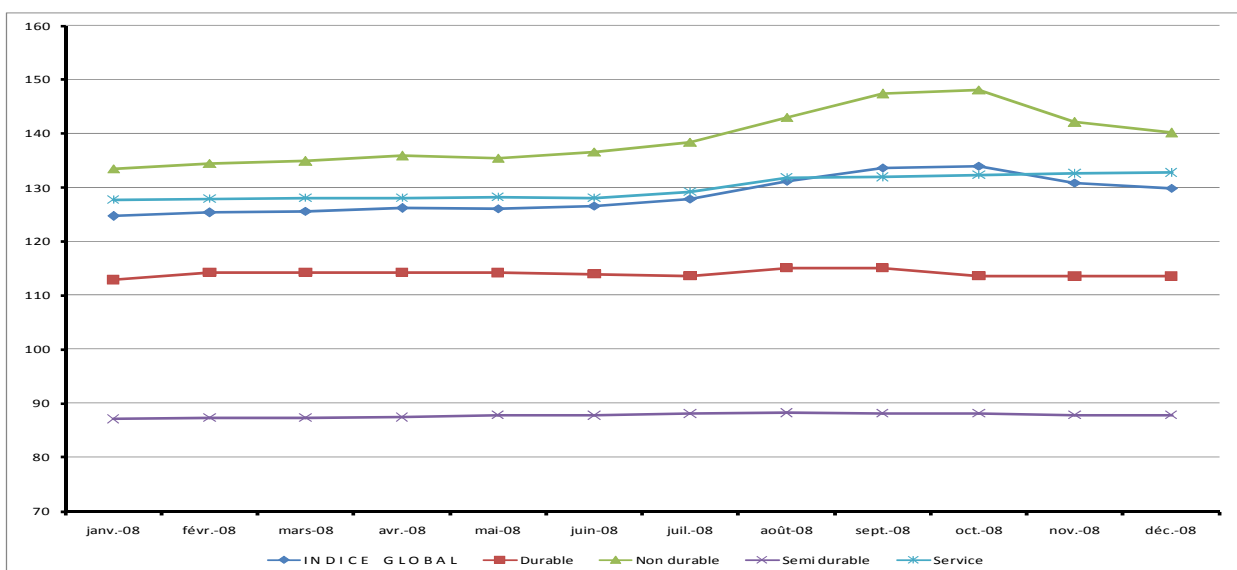
*Graphique 15: Evolution de l'indice selon le secteur de production.*



### III.3 Durabilité

Les prix des produits non durables (+8,1%), alimentaires en général, ont le plus influé sur la variation annuelle de l'indice. Ils ont, avec les services (+3,3%), cumulé les plus importantes contributions à la croissance des prix de l'indice (respectivement de 80,3% et de 16,9%), en liaison avec la nature des fonctions qui ont impulsé la variation de l'inflation en 2008. Les produits durables et semi-durables ont enregistré, quant à eux, des hausses annuelles moins importantes (+1,3% et +1,1% respectivement).

*Graphique 16 : Evolution de l'indice selon la durabilité des produits*



### III.4 L'inflation sous-jacente

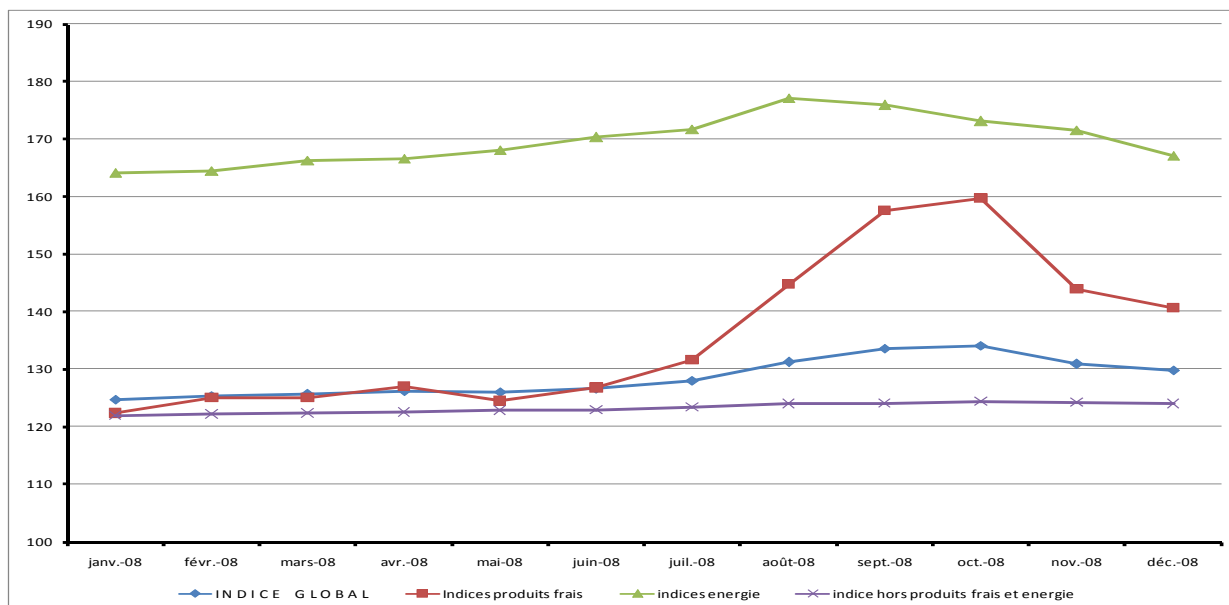
L'indice des prix qui permet de déterminer l'inflation sous-jacente exclut les prix des produits frais dits saisonniers et ceux de l'énergie, qui subissent des mouvements très variables des tensions sur les marchés mondiaux. Ainsi, il permet de suivre le niveau de l'inflation en dehors de ces phénomènes perturbateurs.

Les prix des produits frais ont affiché une évolution de 12,2% par rapport à leur niveau de 2007. L'indice global s'est trouvé fortement perturbé par la fluctuation des prix des produits frais en 2008 qui ont contribué à hauteur de 39,6% à cette situation. La croissance des prix de ces derniers est relativement forte pendant la période hivernale, marqué par la rareté des produits frais, de juin à octobre.

Les prix des produits énergétiques (+5,2%), ont aussi influé sur la hausse générale des prix à la consommation, notamment entre juillet et octobre 2009, période où les prix des carburants ont atteint leur niveau plafond.

Les prix des produits « hors produits frais et énergie » (+4,2%), mesurant l'inflation sous-jacente, sont en deçà du niveau global. En effet, les prix des produits frais et ceux énergétiques liés à la conjoncture internationale (crise du pétrole) ont relevé le niveau des prix. L'inflation sous-jacente a contribué pour 52,7% à la variation, compte tenu de son poids important dans le panier des ménages (plus de 74%).

*Graphique 17 : Evolution de l'indice des biens et services selon l'inflation sous jacente.*



#### IV- PLACE DU SENEGAL DANS L'UEMOA EN 2008

Cette partie retrace le différentiel d'inflation entre le Sénégal et les autres pays de l'UEMOA. En 2008, aucun pays de l'Union n'a respecté le seuil communautaire de convergence de 3% au maximum, retenu dans le dispositif de surveillance multilatérale. Le taux d'inflation au sein de l'Union s'est établi à 7,4% en 2008 contre 2,4% en 2007.

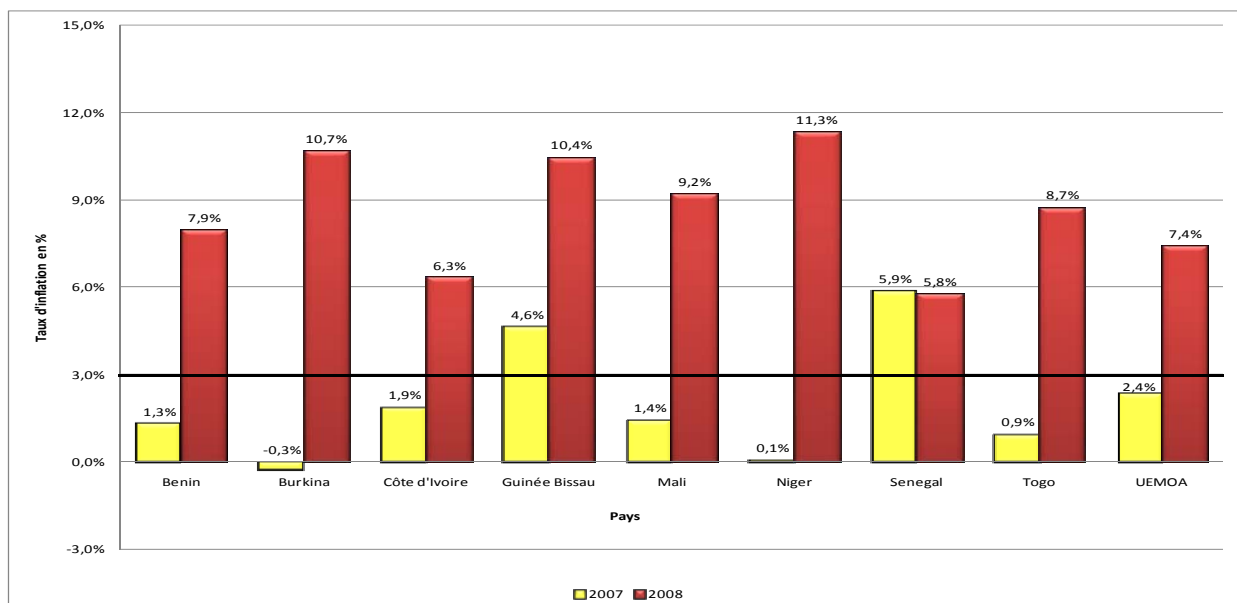
Le Sénégal qui, l'année précédente, avait affiché le plus fort taux d'inflation en compagnie de la Guinée Bissau, a enregistré la moins importante élévation du niveau général de ses prix à la consommation.

L'évolution comparée de l'inflation entre le Sénégal et les autres pays de l'UEMOA montre que la hausse du niveau des prix a plus concerné les « produits alimentaires, boissons non alcoolisées » (+13,8%), les « transports » (+6,7%) et les « meubles, articles de ménage et entretien courant du foyer » (+6,0%). La progression des prix de ces fonctions a été moins forte au Sénégal qu'au niveau communautaire, de même que celle des services de « logement, eau, électricité, gaz et autres combustibles » (+3,9%), des « boissons alcoolisées, tabac et stupéfiants » (+4,5%), des « biens et services divers » (+4,7%) et de « santé » (+1,3%).

La croissance des prix des services de « restaurants et hotels » (+3,7%) et de l'enseignement (+2,7%) dans l'UEMOA, a été moins importante au Sénégal.

L'envolée des prix mondiaux tant au niveau alimentaire et énergétique a eu des répercussions défavorables dans la sous-région, bouleversant ainsi les politiques en matière d'inflation de l'UEMOA.

*Graphique 18 : Taux d'inflation dans les pays membres de l'UEMOA.*



## CONCLUSION

L'année 2008 a été particulièrement marquée par la progression des prix de l'ensemble des produits de base, notamment les produits énergétiques et les produits alimentaires. Cette crise n'a pas épargné le Sénégal, dont l'inflation est ressortie en hausse de 5,8% en 2008 contre 5,9% en 2007. Elle s'est maintenue, pour la deuxième année consécutive, au-dessus de la barre de 3,0% fixée dans le cadre des critères de convergence de l'UEMOA.

Les trois premiers trimestres ont été marqués par une croissance cumulée des prix notamment, pendant la période hivernale qui s'étend de juin à octobre. Ces tensions s'étaient exacerbées du fait que le Sénégal avait connu un déficit céréalière l'année d'avant.

Les mesures prises par l'Etat afin de contenir la hausse des prix des denrées de première nécessité, suite à la forte spéculation des commerçants, n'ont pas pu inverser la tendance globale. Cependant, la tendance haussière a été ralentie, avec la révision à la baisse des prix des carburants et des produits de grande consommation entre novembre et décembre 2008. Malgré la croissance des prix, le Sénégal a pu maintenir son taux d'inflation annuel de 2008 quasiment à son niveau de 2007, au moment où certains pays de l'Union ont connu des taux d'inflation à deux chiffres.

## ANNEXE

*Tableau 1 : Evolution des prix à la consommation en 2008*

Libellé	Pondération	Moyenne 2007	Moyenne 2008	Variation 2007/2006	Variation 2008/2007	Contribution à la variation
Produits alimentaires, boissons non alcoolisées	4032	128,7	141,1	7,3%	9,6%	71,2%
Boissons alcoolisées, tabac et stupéfiants	117	119,6	121,3	0,7%	1,4%	0,3%
Articles d'habillement et chaussures.	1143	85,5	86,2	0,5%	0,8%	1,2%
Logement, eau, électricité, gaz et autres combustibles	1686	133,7	135,6	10,0%	1,5%	4,7%
Meubles, articles de ménage et entretien courant du foyer	661	103,6	107,8	4,4%	4,0%	3,9%
Santé	191	165,9	165,8	1,8%	0,0%	0,0%
Transports	826	126,6	138,6	2,5%	9,5%	14,2%
Communications	205	107,0	107,0	0,0%	0,0%	0,0%
Loisirs et culture	402	101,6	99,9	-0,1%	-1,7%	-1,0%
Enseignement	136	165,2	176,1	8,9%	6,6%	2,1%
Restaurants et hôtels	165	163,5	175,9	13,4%	7,6%	2,9%
Biens et services divers	436	95,7	96,5	0,5%	0,8%	0,5%
<b>INDICE GLOBAL</b>	<b>10000</b>	<b>121,5</b>	<b>128,5</b>	<b>5,9%</b>	<b>5,8%</b>	<b>100,0%</b>

Source : ANSD

*Tableau 2 : taux d'inflation dans l'UEMOA*

Pays	2007	2008
Benin	1,3%	7,9%
Burkina Faso	-0,3%	10,7%
Côte d'Ivoire	1,9%	6,3%
Guinée Bissau	4,6%	10,4%
Mali	1,4%	9,2%
Niger	0,1%	11,3%
Sénégal	5,9%	5,8%
Togo	0,9%	8,7%
UEMOA	2,4%	7,4%

Source : ANSD/BCEAO/Commission de l'UEMOA

**Tableau 3 : Prix moyens mensuels de quelques variétés en 2008**

libellé variété	Unité	janv-08	Févr-08	mars-08	avr-08	mai-08	juin-08	juil-08	août-08	sept-08	oct-08	nov-08	déc-08	Moy 08
Riz brisé	Kg	228	240	250	250	250	249	244	222	225	227	264	252	242
Riz entier, ordinaire	Kg	350	350	377	384	384	388	374	353	350	354	361	350	364
Mil, variété "souna ou sanio"	Kg	185	190	198	200	200	200	203	214	243	242	250	239	214
Maïs en grains jaune	Kg	184	185	196	200	200	200	200	204	203	200	200	200	198
Farine de mil souna-sanio "sougouf"	Kg	456	501	427	401	437	480	463	441	482	507	499	433	461
Farine de blé	Kg	350	350	350	350	350	354	351	352	353	385	446	446	370
Semoule de maïs	Kg	250	250	250	250	250	250	250	250	264	254	250	255	252
Couscous de mil sec "thiééré"	Kg	376	394	346	349	369	383	388	427	416	437	391	396	389
Macaroni, sans œuf	Kg	679	650	655	646	626	620	659	656	724	792	816	851	698
Vermicelle	Kg	723	710	694	711	681	691	682	732	758	891	919	840	753
Spaghetti, sans œufs	pq 250 gr	167	167	167	167	167	167	167	167	167	188	188	188	172
Pain frais, 100% farine de blé	Baguette	150	150	150	150	150	150	150	150	150	162	175	175	155
Pain de mil, "pain riche"	Baguette	121	121	121	121	121	121	121	121	121	124	138	138	124
Pâtisserie au chocolat (éclair)	unité	865	865	865	865	865	865	865	864	865	865	865	880	866
Beignet à base de farine de blé	kg	800	808	877	753	751	734	820	829	1125	1092	1008	945	878
Boeuf arrières sans os et sans abats	kg	1975	1979	1990	1983	1995	2055	2290	2320	2250	2238	2220	2158	2121
Boeuf arrières avec os et sans abats	kg	1820	1793	1800	1796	1795	1848	2130	2168	2080	2042	2055	1995	1943
Viande fraîche de mouton	kg	2178	2135	2160	2125	2166	2205	2373	2390	2351	2356	2330	2313	2257
Pageot "youfouf"	kg	593	698	678	739	755	708	723	784	796	767	724	757	727
Sardinelle "yaboye"	kg	223	289	327	250	177	171	252	258	328	334	262	202	256
Carpe blanche "Sompat"	kg	1267	1298	1424	1362	1174	1038	1285	1301	1396	1385	1338	1200	1289
Guedj beur (Poisson séché)	kg	2228	2427	2441	2241	2002	2005	2270	2213	2401	2266	2466	2395	2279
Silure "kongh" fumé	kg	1635	1698	1565	1603	1500	1468	1483	1430	1343	1449	1454	1505	1511
Sardinelle fumée "kéthiakh"	kg	490	515	550	516	427	401	426	490	553	529	579	499	498
Lait frais de vache entier	litre	844	851	889	914	966	966	966	966	966	966	966	998	938
Lait caillé	kg	578	540	600	587	728	732	750	732	782	731	729	790	690

**Tableau 3 : (suite)**

libellé variété	Unité	janv-08	Févr-08	mars-08	avr-08	mai-08	juin-08	juil-08	août-08	sept-08	oct-08	nov-08	déc-08	Moy 08
Lait concentré non sucré, 8 à 9% de matière grasse	boîte	766	766	766	766	766	766	779	779	791	791	791	804	778
Lait en poudre	kg	2100	2125	2125	2325	2825	2925	2950	2950	3075	2975	2975	2975	2694
Huile végétale locale	litre	750	750	783	758	758	770	922	938	945	957	963	963	855
Huile d'arachide raffinée	litre	1013	1025	1025	1025	1015	1025	1025	1025	1038	1050	1050	1120	1036
Huile de palme	litre	1000	1234	1505	1473	1371	1280	1183	1234	1242	1234	1220	1270	1271
Arachide en pâte, bonne qualité	kg	608	606	642	638	631	631	657	704	681	745	765	716	669
Carotte fraîche	kg	335	319	305	309	348	490	522	576	574	587	502	576	453
Navet frais	kg	217	298	328	264	236	241	263	296	267	318	272	248	271
Aubergine violette fraîche	kg	301	358	341	286	294	329	282	356	321	321	363	375	327
Citrouille fraîche	kg	217	233	274	308	254	290	286	293	285	276	234	236	266
Chou vert frais	kg	308	231	212	187	230	266	277	331	298	328	324	347	278
Salade locale, feuilles fraîches	kg	277	266	317	324	266	295	314	375	373	382	377	346	326
Tomate fraîche entière	kg	343	316	263	253	336	408	376	395	324	253	426	393	341
Courge fraîche locale	kg	419	369	319	346	350	406	377	436	409	351	405	367	379
Wax print, multicolore	yard	823	823	823	823	803	803	803	803	803	803	803	803	809
Bazin riche, premier choix	yard	6750	6750	6750	6750	6750	6750	6750	6750	6750	6750	6750	6750	6750
Costume 2 pièces ( pantalon + veste)	pièce	178750	173750	171500	171500	171500	171500	168750	168750	168750	168750	168750	168750	170917
Camisole en bazin riche	pièce	48375	48375	48375	48375	51125	51125	52000	52000	52000	52000	52000	52000	50646
Chemise garçon 100% coton, teinte unie	pièce	2675	2675	2675	2675	2550	2550	2550	2550	2425	2425	2425	2425	2550
Confection d' un boubou caftan	unité	4625	4625	4625	4625	4625	4625	4625	4625	4625	4375	4375	4375	4563
Loyer mensuel pour une maison type économique 2 à 3 pièces	unité	69444	69444	69444	69444	71117	71117	71117	71117	71117	71117	71117	71117	70559
Loyer mensuel pour une maison dans un quartier résidentiel	unité	500070	583270	583270	583270	599940	599940	599940	599940	599940	599940	599940	599940	587450
Peinture mate vynilatex	5 kg	2525	2525	2525	2525	2525	2525	2525	2525	2525	2525	2525	2525	2525
Ciment vert	50 kg	3425	3475	3500	3500	3550	3538	3538	3625	3625	3600	3500	3525	3533
Bois blanc, planche 2 traits	unité	8433	8062	8062	8062	8062	8062	8669	8669	8701	8879	8800	8800	8438
Peinture à l'eau, d'une chambre	unité	9500	9500	9500	9500	9500	9500	9500	9500	9500	9500	9500	9500	9500

**Tableau 3 : (suite)**

libellé variété	Unité	janv-08	Févr-08	mars-08	avr-08	mai-08	juin-08	juil-08	août-08	sept-08	oct-08	nov-08	déc-08	Moy 08
Recharge de gaz butane, bouteille de 3,5 kg, "Blibanekh"	bouteille	1000	1000	1050	1050	1050	1050	1050	1063	1050	1050	1050	1050	1043
Recharge de gaz butane, bouteille de 6 kg, "Nopalé"	bouteille	2500	2500	2500	2500	2500	2500	2500	2500	2500	2500	2500	2500	2500
Pétrole lampant	litre	638	638	638	638	663	663	699	699	731	737	672	632	671
Charbon de bois	kg	175	172	172	172	170	170	167	185	183	175	183	183	176
Bois de chauffe	kg	100	100	100	99	100	100	100	100	100	100	100	100	100
Savon ordinaire en morceau, de fabrication locale (500g)	500g	256	256	256	256	325	325	344	344	363	363	363	363	318
Sérum antitétanique	unité	1821	1821	1821	1821	1821	1821	1821	1821	2170	2170	2287	2287	1957
Verre de lunettes médicales	unité	20378	20378	20378	20378	20378	20378	18403	18403	18403	18403	18403	18403	19390
Prothèse dentaire	unité	36000	36000	36000	36000	36000	36000	36000	36000	36000	36000	36000	36000	36000
Consultation simple d'un médecin dans un cabinet privé	unité	15600	15600	15600	15600	15600	15600	15600	15600	15600	15600	15600	15600	15600
Consultation d'un gynécologue dans un hôpital public	unité	3000	3000	3000	3000	3000	3000	3000	3000	3000	3000	3000	3000	3000
Consultation simple d'un dentiste dans un hôpital public	unité	1800	2050	2050	2050	2050	2050	2050	2050	2050	2050	2050	2050	2029
Extraction d'une dent (la molaire) dans un cabinet privé	unité	18000	18000	18000	18000	18000	18000	18000	18000	18000	18000	18000	18000	18000
Gas oil vendu à la pompe	litre	632	647	649	663	700	760	813	801	779	738	661	609	704
Essence super	litre	715	725	730	733	770	798	823	811	809	792	761	644	759
Tarif Dakar-Pikine par car rapide	trajet	150	150	150	150	150	150	161	175	175	175	175	175	161

Source : ANSD

**Tableau 4 : Variations annuelles des indices détaillés de 2003 à 2008**

Libellé	Pond	Moyennes annuelles						Variations annuelles en %				
		Moy 2003	Moy 2004	Moy 2005	Moy 2006	Moy 2007	Moy 2008	2008/2007	2007/2006	2006/2005	2005/2004	2004/2003
<b>Produits alimentaires, boissons non alcoolisées</b>	<b>4032</b>	<b>113,1</b>	<b>114,0</b>	<b>118,4</b>	<b>120,0</b>	<b>128,7</b>	<b>141,1</b>	<b>9,6%</b>	<b>7,3%</b>	<b>1,4%</b>	<b>3,9%</b>	<b>0,8%</b>
<i>Produits alimentaires</i>	<i>3804</i>	<i>112,9</i>	<i>113,8</i>	<i>118,5</i>	<i>120,1</i>	<i>129,3</i>	<i>142,3</i>	<i>10,1%</i>	<i>7,6%</i>	<i>1,4%</i>	<i>4,1%</i>	<i>0,8%</i>
céréales non transformées	674	87,9	94,5	97,0	92,9	100,0	130,6	30,6%	7,7%	-4,3%	2,7%	7,5%
Farines, semoules et gruaux	47	117,5	113,8	126,3	124,6	129,0	144,9	12,3%	3,5%	-1,3%	11,0%	-3,2%
Pâtes alimentaires	10	84,2	82,6	83,0	83,5	87,7	105,6	20,4%	5,0%	0,6%	0,5%	-1,8%
Pains	449	120,0	134,6	135,9	135,9	140,6	158,6	12,8%	3,4%	0,0%	1,0%	12,2%
Pâtisseries, gâteaux, biscuits	28	132,8	129,3	135,1	123,5	140,3	143,7	2,4%	13,6%	-8,6%	4,5%	-2,6%
Boeuf	233	119,1	117,5	121,0	121,8	131,5	137,0	4,2%	8,0%	0,7%	2,9%	-1,3%
Mouton - Chèvre	59	112,3	116,0	119,1	121,0	131,0	135,5	3,4%	8,3%	1,6%	2,7%	3,2%
Porc	6	135,0	142,5	145,5	150,2	153,8	166,7	8,3%	2,4%	3,2%	2,1%	5,6%
Volaille	42	116,9	115,5	117,8	127,4	131,0	134,4	2,6%	2,8%	8,1%	2,0%	-1,2%
Charcuterie	3	92,7	94,2	94,4	96,7	94,0	96,1	2,2%	-2,7%	2,4%	0,2%	1,7%
Conserves, autres viandes et préparations à base de viande	47	104,2	111,1	112,8	114,8	119,2	129,1	8,3%	3,9%	1,8%	1,5%	6,7%
Poissons et autres produits frais de la pêche	365	112,6	102,5	113,5	132,9	133,6	138,2	3,4%	0,5%	17,0%	10,8%	-9,0%
Poissons et autres produit de la pêche séchés ou fumés, conserves de poissons	81	117,7	112,0	118,0	132,6	141,9	151,3	6,7%	7,0%	12,3%	5,4%	-4,8%
Lait	193	115,6	114,8	113,9	118,6	149,7	164,3	9,8%	26,2%	4,1%	-0,8%	-0,7%
Produits laitiers	9	106,2	103,7	109,3	109,6	110,5	126,0	14,1%	0,8%	0,3%	5,4%	-2,3%
Oeufs	19	123,8	115,5	115,2	119,0	121,9	125,5	3,0%	2,4%	3,3%	-0,3%	-6,7%
Beurre, margarine	62	106,5	107,1	117,4	128,8	144,0	175,9	22,1%	11,8%	9,7%	9,6%	0,6%
Huiles	368	116,5	118,6	121,7	121,8	142,8	157,6	10,4%	17,3%	0,1%	2,6%	1,8%
Autres matières grasses	25	110,0	103,7	107,1	103,4	112,8	126,3	12,0%	9,1%	-3,4%	3,3%	-5,7%
Fruits	80	132,7	133,9	153,6	156,2	157,2	163,4	3,9%	0,6%	1,7%	14,7%	0,9%
Légumes frais	367	137,1	136,4	151,1	144,4	150,1	154,3	2,8%	3,9%	-4,4%	10,7%	-0,5%
Légumes secs	12	199,3	142,9	158,0	132,3	166,2	163,9	-1,4%	25,6%	-16,3%	10,5%	-28,3%
Arachides	27	167,9	145,9	140,1	142,6	170,3	177,8	4,4%	19,4%	1,8%	-4,0%	-13,1%
Sucre	259	118,2	121,0	118,9	121,5	129,9	128,1	-1,4%	6,9%	2,2%	-1,8%	2,4%
Confiture, miel, chocolat et confiserie	29	111,7	109,7	109,4	108,3	111,9	115,0	2,8%	3,4%	-1,1%	-0,3%	-1,8%
Produits alimentaires non classés ailleurs (nca)	310	99,4	90,3	92,7	94,4	102,3	110,7	8,3%	8,4%	1,8%	2,6%	-9,1%
<b>Boissons non alcoolisées</b>	<b>228</b>	<b>116,2</b>	<b>116,1</b>	<b>117,2</b>	<b>119,0</b>	<b>120,1</b>	<b>120,6</b>	<b>0,4%</b>	<b>0,9%</b>	<b>1,6%</b>	<b>0,9%</b>	<b>-0,1%</b>
Café, thé, cacao et autres végétaux pour tisanes	161	103,8	103,6	105,4	107,4	108,4	108,2	-0,2%	1,0%	1,9%	1,8%	-0,3%

Tableau 4 : (suite)

Libellé	Pond	Moyennes annuelles						Variations annuelles en %				
		Moy 2003	Moy 2004	Moy 2005	Moy 2006	Moy 2007	Moy 2008	2008/2007	2007/2006	2006/2005	2005/2004	2004/2003
Fabrication artisanale	12	121,5	124,5	118,6	127,8	134,1	149,4	11,4%	4,9%	7,8%	-4,7%	2,5%
<b>Boissons alcoolisées, tabac et stupéfiants</b>	<b>117</b>	<b>116,6</b>	<b>117,5</b>	<b>118,6</b>	<b>118,8</b>	<b>119,6</b>	<b>121,3</b>	<b>1,4%</b>	<b>0,7%</b>	<b>0,2%</b>	<b>0,9%</b>	<b>0,8%</b>
<i>Boissons alcoolisées</i>	<i>16</i>	<i>107,6</i>	<i>118,2</i>	<i>116,7</i>	<i>117,9</i>	<i>117,5</i>	<i>119,6</i>	<i>1,8%</i>	<i>-0,4%</i>	<i>1,0%</i>	<i>-1,3%</i>	<i>9,9%</i>
Alcool de bouche	6	94,8	103,0	100,1	102,8	102,6	107,7	4,9%	-0,2%	2,6%	-2,7%	8,6%
Vin et boissons fermentées	5	113,2	136,6	134,6	134,1	132,9	131,3	-1,2%	-0,9%	-0,3%	-1,5%	20,6%
Bières	5	117,2	118,2	118,8	119,9	119,9	122,3	2,0%	0,0%	1,0%	0,4%	0,9%
<b>Tabac</b>	<b>84</b>	<b>124,5</b>	<b>124,5</b>	<b>125,3</b>	<b>125,4</b>	<b>125,5</b>	<b>125,4</b>	<b>0,0%</b>	<b>0,0%</b>	<b>0,1%</b>	<b>0,7%</b>	<b>0,0%</b>
Cigarettes	83	124,6	124,5	125,4	125,4	125,4	125,4	0,0%	0,0%	0,0%	0,7%	-0,1%
Tabacs sous d'autres formes et produits connexes	1	116,2	122,8	122,5	133,4	135,7	131,1	-3,4%	1,7%	8,9%	-0,2%	5,7%
<b>Stupéfiants</b>	<b>17</b>	<b>86,0</b>	<b>82,3</b>	<b>86,8</b>	<b>86,9</b>	<b>92,8</b>	<b>102,7</b>	<b>10,7%</b>	<b>6,8%</b>	<b>0,0%</b>	<b>5,5%</b>	<b>-4,3%</b>
Stupéfiants	17	86,0	82,3	86,8	86,9	92,8	102,7	10,7%	6,8%	0,0%	5,5%	-4,3%
<b>ARTICLES D'HABILLEMENT ET CHAUSSURES</b>	<b>1143</b>	<b>92,5</b>	<b>89,9</b>	<b>87,1</b>	<b>85,1</b>	<b>85,5</b>	<b>86,2</b>	<b>0,8%</b>	<b>0,5%</b>	<b>-2,4%</b>	<b>-3,1%</b>	<b>-2,8%</b>
<i>Articles d'habillement</i>	<i>975</i>	<i>92,3</i>	<i>89,3</i>	<i>86,3</i>	<i>83,9</i>	<i>84,3</i>	<i>85,3</i>	<i>1,2%</i>	<i>0,5%</i>	<i>-2,8%</i>	<i>-3,3%</i>	<i>-3,3%</i>
Tissus pour habillement	335	87,7	77,6	68,5	65,9	62,5	63,3	1,3%	-5,2%	-3,8%	-11,7%	-11,5%
Vêtements pour hommes	225	81,9	82,8	82,9	78,4	81,2	81,4	0,2%	3,6%	-5,4%	0,1%	1,1%
Vêtements pour dames	131	99,0	99,1	100,4	101,4	102,2	105,7	3,4%	0,8%	1,0%	1,4%	0,1%
Vêtements pour enfants et bébé	74	82,7	83,5	80,5	77,5	77,5	74,8	-3,5%	0,0%	-3,7%	-3,6%	1,0%
Autres articles vestimentaires et accessoires d'habillement	14	110,0	110,0	109,9	117,0	118,9	119,5	0,4%	1,6%	6,4%	0,0%	0,0%
Nettoyage, réparation et location d'articles d'habillement	196	110,0	110,9	111,7	109,4	113,5	115,6	1,9%	3,7%	-2,0%	0,8%	0,8%
<b>Chaussures</b>	<b>168</b>	<b>93,3</b>	<b>93,3</b>	<b>91,8</b>	<b>91,7</b>	<b>91,9</b>	<b>90,9</b>	<b>-1,1%</b>	<b>0,2%</b>	<b>-0,1%</b>	<b>-1,5%</b>	<b>0,0%</b>
Chaussures pour hommes	61	100,1	99,6	95,3	95,2	95,6	93,1	-2,7%	0,5%	-0,1%	-4,3%	-0,4%
Chaussures pour femmes	97	88,6	88,6	88,6	88,6	88,6	88,6	0,0%	0,0%	0,0%	0,0%	0,0%
Chaussures pour enfants et bébés	6	96,1	99,7	103,0	101,8	102,8	100,7	-2,0%	1,0%	-1,2%	3,4%	3,7%
Réparation de chaussures	4	100,0	100,0	100,0	100,0	100,0	100,0	0,0%	0,0%	0,0%	0,0%	0,0%
<b>Logement, eau, électricité, gaz et autres combustibles</b>	<b>1686</b>	<b>116,4</b>	<b>117,1</b>	<b>117,4</b>	<b>121,5</b>	<b>133,7</b>	<b>135,6</b>	<b>1,5%</b>	<b>10,0%</b>	<b>3,5%</b>	<b>0,2%</b>	<b>0,6%</b>
<i>Loyers effectifs</i>	<i>662</i>	<i>115,6</i>	<i>116,0</i>	<i>117,4</i>	<i>120,4</i>	<i>126,4</i>	<i>127,0</i>	<i>0,5%</i>	<i>4,9%</i>	<i>2,6%</i>	<i>1,2%</i>	<i>0,4%</i>
Loyers effectivement payés par les locataires	662	115,6	116,0	117,4	120,4	126,4	127,0	0,5%	4,9%	2,6%	1,2%	0,4%
<b>Entretien et réparation des logements</b>	<b>331</b>	<b>108,9</b>	<b>106,9</b>	<b>107,3</b>	<b>110,5</b>	<b>115,2</b>	<b>116,0</b>	<b>0,7%</b>	<b>4,2%</b>	<b>3,0%</b>	<b>0,4%</b>	<b>-1,9%</b>
Fournitures pour travaux d'entretien et de réparation des logements	157	108,0	103,8	104,7	111,4	121,3	122,9	1,3%	8,8%	6,5%	0,9%	-3,9%
Services concernant l'entretien et les réparations du logement	174	109,7	109,7	109,7	109,7	109,7	109,7	0,0%	0,0%	0,0%	0,0%	0,0%

**Tableau 4 : (suite)**

Libellé	Pond	Moyennes annuelles						Variations annuelles en %				
		Moy 2003	Moy 2004	Moy 2005	Moy 2006	Moy 2007	Moy 2008	2008/2007	2007/2006	2006/2005	2005/2004	2004/2003
<b>Alimentation en eau et services divers liés au logement</b>	<b>193</b>	<b>116,8</b>	<b>118,7</b>	<b>118,7</b>	<b>118,7</b>	<b>120,3</b>	<b>122,4</b>	<b>1,7%</b>	<b>1,4%</b>	<b>0,0%</b>	<b>0,0%</b>	<b>1,6%</b>
Gaz	118	160,3	163,4	164,7	183,8	248,3	249,8	0,6%	35,1%	11,6%	0,8%	1,9%
Alimentation en eau	193	116,8	118,7	118,7	118,7	120,3	122,4	1,7%	1,4%	0,0%	0,0%	1,6%
<b>Electricité, gaz et autres combustibles</b>	<b>500</b>	<b>122,3</b>	<b>124,7</b>	<b>123,4</b>	<b>131,2</b>	<b>160,6</b>	<b>165,1</b>	<b>2,8%</b>	<b>22,4%</b>	<b>6,4%</b>	<b>-1,1%</b>	<b>2,0%</b>
Electricité	276	107,4	106,6	102,4	105,7	115,9	120,6	4,1%	9,7%	3,2%	-3,9%	-0,8%
Combustibles liquides	3	117,4	113,4	141,8	168,3	195,8	224,1	14,5%	16,3%	18,7%	25,0%	-3,4%
Combustibles solides	103	118,7	129,3	131,6	138,3	179,0	185,5	3,6%	29,4%	5,1%	1,8%	8,9%
<b>Meubles, articles de ménage et entretien courant du foyer</b>	<b>661</b>	<b>100,6</b>	<b>100,1</b>	<b>99,5</b>	<b>99,3</b>	<b>103,6</b>	<b>107,8</b>	<b>4,0%</b>	<b>4,4%</b>	<b>-0,2%</b>	<b>-0,6%</b>	<b>-0,5%</b>
<b>Meubles, articles d'ameublement, tapis et autres revêtements de sol.</b>	<b>132</b>	<b>126,8</b>	<b>125,4</b>	<b>127,4</b>	<b>129,2</b>	<b>136,5</b>	<b>146,1</b>	<b>7,0%</b>	<b>5,6%</b>	<b>1,4%</b>	<b>1,6%</b>	<b>-1,1%</b>
Meubles, articles d'ameublement	132	126,8	125,4	127,4	129,2	136,5	146,1	7,0%	5,6%	1,4%	1,6%	-1,1%
<b>Articles de ménage en textiles</b>	<b>55</b>	<b>70,7</b>	<b>69,7</b>	<b>65,8</b>	<b>65,8</b>	<b>65,8</b>	<b>66,9</b>	<b>1,6%</b>	<b>0,1%</b>	<b>0,0%</b>	<b>-5,6%</b>	<b>-1,3%</b>
Articles de ménage en textiles	55	70,7	69,7	65,8	65,8	65,8	66,9	1,6%	0,1%	0,0%	-5,6%	-1,3%
<b>Articles ménagers</b>	<b>44</b>	<b>97,7</b>	<b>98,1</b>	<b>96,5</b>	<b>97,9</b>	<b>113,0</b>	<b>111,6</b>	<b>-1,2%</b>	<b>15,5%</b>	<b>1,4%</b>	<b>-1,6%</b>	<b>0,4%</b>
Réfrigérateur, Congélateur et Réfrigérateur -congélateur	26	93,2	89,8	83,4	84,5	86,1	80,0	-7,1%	1,9%	1,2%	-7,1%	-3,7%
Fourneaux	14	106,3	113,3	120,4	122,9	167,5	172,1	2,7%	36,3%	2,1%	6,3%	6,7%
Petits appareils électroménagers	4	97,2	98,8	97,6	97,2	97,2	105,5	8,6%	0,0%	-0,4%	-1,3%	1,7%
<b>Verrerie, vaisselle et ustensiles de ménage</b>	<b>19</b>	<b>94,4</b>	<b>94,0</b>	<b>93,9</b>	<b>91,6</b>	<b>93,5</b>	<b>94,8</b>	<b>1,4%</b>	<b>2,0%</b>	<b>-2,4%</b>	<b>-0,1%</b>	<b>-0,4%</b>
Verrerie, vaisselle	11	99,0	99,0	99,5	99,1	100,3	100,9	0,6%	1,1%	-0,4%	0,6%	0,0%
Coutellerie et argenterie	3	61,8	60,8	60,8	58,7	58,7	60,7	3,3%	0,0%	-3,5%	0,0%	-1,6%
Ustensiles de cuisine et autres articles de ménages	5	104,1	103,2	101,5	94,9	99,4	101,7	2,3%	4,7%	-6,5%	-1,6%	-0,8%
<b>Outillage et autres matériels pour la maison et le jardin</b>	<b>16</b>	<b>106,6</b>	<b>105,4</b>	<b>105,5</b>	<b>109,7</b>	<b>117,8</b>	<b>123,7</b>	<b>5,0%</b>	<b>7,4%</b>	<b>3,9%</b>	<b>0,2%</b>	<b>-1,2%</b>
Petit outillage et accessoires divers.	16	106,6	105,4	105,5	109,7	117,8	123,7	5,0%	7,4%	3,9%	0,2%	-1,2%
<b>Biens et services liés à l'entretien courant du foyer</b>	<b>395</b>	<b>96,4</b>	<b>96,3</b>	<b>95,3</b>	<b>94,1</b>	<b>96,8</b>	<b>100,3</b>	<b>3,6%</b>	<b>2,9%</b>	<b>-1,2%</b>	<b>-1,0%</b>	<b>-0,2%</b>
Produits de nettoyage et d'entretien	149	90,9	90,5	87,9	84,8	84,5	94,3	11,5%	-0,3%	-3,6%	-2,8%	-0,4%
Autres produits ménagers non durables	34	101,2	101,5	101,5	101,5	101,5	101,5	0,0%	0,0%	0,0%	0,0%	0,2%
Services domestiques	197	100,0	100,0	100,0	100,0	100,0	100,0	0,0%	0,0%	0,0%	0,0%	0,0%
Autres services d'entretien du logement	15	93,6	92,7	92,7	92,7	166,4	161,3	-3,0%	79,5%	0,0%	0,0%	-0,9%
<b>Santé</b>	<b>191</b>	<b>134,5</b>	<b>137,1</b>	<b>139,1</b>	<b>163,0</b>	<b>165,9</b>	<b>165,8</b>	<b>0,0%</b>	<b>1,8%</b>	<b>17,2%</b>	<b>1,4%</b>	<b>1,9%</b>
<b>Produits, appareils thérapeutiques; matériels médicaux</b>	<b>101</b>	<b>114,1</b>	<b>115,7</b>	<b>119,3</b>	<b>122,2</b>	<b>122,1</b>	<b>124,1</b>	<b>1,7%</b>	<b>-0,1%</b>	<b>2,4%</b>	<b>3,1%</b>	<b>1,4%</b>
Produits, pharmaceutiques	85	115,8	117,5	121,5	124,4	124,2	125,8	1,3%	-0,2%	2,4%	3,3%	1,5%

**Tableau 4 : (suite)**

Libellé	Pond	Moyennes annuelles						Variations annuelles en %				
		Moy 2003	Moy 2004	Moy 2005	Moy 2006	Moy 2007	Moy 2008	2008/2007	2007/2006	2006/2005	2005/2004	2004/2003
Produits médicaux divers	6	111,1	112,8	113,1	115,2	114,9	112,2	-2,3%	-0,3%	1,9%	0,3%	1,5%
Produits de pharmacopée traditionnelle	4	85,1	87,1	90,7	96,9	100,3	121,8	21,5%	3,5%	6,9%	4,2%	2,3%
Appareils et matériels thérapeutiques	6	111,9	111,9	113,5	114,2	114,2	114,2	0,0%	0,0%	0,6%	1,5%	0,0%
<b>Services ambulatoires (externes)</b>	<b>38</b>	<b>147,3</b>	<b>156,2</b>	<b>156,5</b>	<b>191,8</b>	<b>194,7</b>	<b>184,5</b>	<b>-5,3%</b>	<b>1,5%</b>	<b>22,6%</b>	<b>0,2%</b>	<b>6,0%</b>
Services médicaux	3	185,4	188,2	188,2	209,6	219,3	219,3	0,0%	4,6%	11,4%	0,0%	1,5%
Services dentaires	2	155,4	159,6	159,6	163,3	163,3	182,4	11,7%	0,0%	2,3%	0,0%	2,7%
Services des laboratoires d'analyse médicales et des	28	151,1	162,5	162,9	207,4	209,0	195,8	-6,3%	0,8%	27,3%	0,2%	7,6%
Services des auxiliaires médicaux	5	100,0	100,0	100,0	105,2	112,5	101,0	-10,2%	6,9%	5,2%	0,0%	0,0%
<b>Services hospitaliers</b>	<b>52</b>	<b>164,8</b>	<b>164,8</b>	<b>164,8</b>	<b>221,1</b>	<b>229,8</b>	<b>233,2</b>	<b>1,5%</b>	<b>3,9%</b>	<b>34,2%</b>	<b>0,0%</b>	<b>0,0%</b>
Services hospitaliers	52	164,8	164,8	164,8	221,1	229,8	233,2	1,5%	3,9%	34,2%	0,0%	0,0%
<b>Transports</b>	<b>826</b>	<b>107,2</b>	<b>108,7</b>	<b>113,9</b>	<b>123,6</b>	<b>126,6</b>	<b>138,6</b>	<b>9,5%</b>	<b>2,5%</b>	<b>8,5%</b>	<b>4,8%</b>	<b>1,4%</b>
<b>Achats de véhicules</b>	<b>115</b>	<b>98,8</b>	<b>100,1</b>	<b>99,1</b>	<b>98,6</b>	<b>98,7</b>	<b>97,3</b>	<b>-1,4%</b>	<b>0,1%</b>	<b>-0,5%</b>	<b>-1,0%</b>	<b>1,3%</b>
Voitures automobiles (voitures particulières)	111	99,1	100,6	99,8	99,4	99,4	98,0	-1,5%	0,1%	-0,4%	-0,8%	1,5%
Motocycles	3	90,4	84,4	77,8	75,7	75,2	75,3	0,1%	-0,6%	-2,8%	-7,8%	-6,6%
Bicyclettes	1	92,8	92,8	90,7	84,3	84,3	84,3	0,0%	0,0%	-7,1%	-2,3%	0,0%
<b>Dépenses d'utilisation des véhicules</b>	<b>222</b>	<b>108,5</b>	<b>113,4</b>	<b>124,6</b>	<b>136,9</b>	<b>141,5</b>	<b>159,6</b>	<b>12,8%</b>	<b>3,3%</b>	<b>9,9%</b>	<b>9,9%</b>	<b>4,5%</b>
Pièces de rechange et accessoires pour véhicules de tourisme.	36	97,6	97,4	99,8	101,3	102,7	116,6	13,5%	1,4%	1,5%	2,5%	-0,3%
Carburants et lubrifiants	130	109,7	118,1	137,2	157,7	163,5	187,2	14,5%	3,6%	15,0%	16,2%	7,6%
Entretien et réparation de véhicules particuliers	48	112,3	112,4	110,6	111,1	115,5	124,6	7,9%	4,0%	0,4%	-1,5%	0,0%
Services divers liés aux véhicules particuliers.	8	114,6	114,6	114,6	114,6	114,6	114,6	0,0%	0,0%	0,0%	0,0%	0,0%
<b>Services de transport</b>	<b>489</b>	<b>108,6</b>	<b>108,6</b>	<b>112,5</b>	<b>123,4</b>	<b>126,4</b>	<b>138,8</b>	<b>9,8%</b>	<b>2,5%</b>	<b>9,6%</b>	<b>3,6%</b>	<b>0,0%</b>
Transport ferroviaire des passagers	2	115,0	115,0	115,0	122,8	132,6	153,4	15,7%	8,0%	6,7%	0,0%	0,0%
Transport routier de passagers	487	108,6	108,6	112,5	123,4	126,4	138,7	9,7%	2,4%	9,6%	3,6%	0,0%
<b>Communications</b>	<b>205</b>	<b>106,6</b>	<b>106,6</b>	<b>107,0</b>	<b>107,0</b>	<b>107,0</b>	<b>107,0</b>	<b>0,0%</b>	<b>0,0%</b>	<b>0,0%</b>	<b>0,3%</b>	<b>0,0%</b>
<b>Services postaux</b>	<b>5</b>	<b>139,7</b>	<b>139,7</b>	<b>140,5</b>	<b>141,5</b>	<b>143,1</b>	<b>143,4</b>	<b>0,2%</b>	<b>1,1%</b>	<b>0,7%</b>	<b>0,6%</b>	<b>0,0%</b>
Services postaux	5	139,7	139,7	140,5	141,5	143,1	143,4	0,2%	1,1%	0,7%	0,6%	0,0%
<b>Services de téléphonie et de télécopie</b>	<b>200</b>	<b>105,8</b>	<b>105,8</b>	<b>106,1</b>	<b>106,1</b>	<b>106,1</b>	<b>106,1</b>	<b>0,0%</b>	<b>0,0%</b>	<b>0,0%</b>	<b>0,3%</b>	<b>0,0%</b>
Services de téléphonie et de télécopie	200	105,8	105,8	106,1	106,1	106,1	106,1	0,0%	0,0%	0,0%	0,3%	0,0%
<b>Loisirs et culture</b>	<b>402</b>	<b>100,5</b>	<b>101,1</b>	<b>100,7</b>	<b>101,7</b>	<b>101,6</b>	<b>99,9</b>	<b>-1,7%</b>	<b>-0,1%</b>	<b>1,0%</b>	<b>-0,4%</b>	<b>0,6%</b>
<b>Matériel audiovisuel, photographique et de traitement de l'information</b>	<b>130</b>	<b>91,5</b>	<b>90,3</b>	<b>88,2</b>	<b>89,9</b>	<b>89,4</b>	<b>84,7</b>	<b>-5,2%</b>	<b>-0,6%</b>	<b>1,9%</b>	<b>-2,3%</b>	<b>-1,3%</b>

**Tableau 4 : (suite)**

Libellé	Pond	Moyennes annuelles						Variations annuelles en %				
		Moy 2003	Moy 2004	Moy 2005	Moy 2006	Moy 2007	Moy 2008	2008/2007	2007/2006	2006/2005	2005/2004	2004/2003
Matériel de réception, d'enregistrement et de réception du son	46	93,0	92,7	92,7	99,2	95,4	86,5	-9,3%	-3,8%	7,0%	0,0%	-0,3%
Matériel de réception, d'enregistrement et de réception de l'image.	29	101,4	96,3	93,1	92,4	90,0	86,4	-4,0%	-2,7%	-0,7%	-3,3%	-5,0%
Matériel photographique et cinématographique et appareils optiques	1	77,4	79,1	79,1	79,1	79,1	79,1	0,0%	0,0%	0,0%	0,0%	2,2%
Supports d'enregistrement	54	85,2	85,3	81,9	80,7	84,0	82,4	-1,9%	4,1%	-1,5%	-3,9%	0,0%
<b>Autres articles et matériel de loisir, de jardinage et animaux de compagnie</b>	<b>2</b>	<b>91,7</b>	<b>86,0</b>	<b>86,0</b>	<b>87,1</b>	<b>89,4</b>	<b>91,6</b>	<b>2,5%</b>	<b>2,6%</b>	<b>1,4%</b>	<b>0,0%</b>	<b>-6,3%</b>
Jeux jouets et passe-temps	1	100,1	100,1	100,1	100,1	105,8	110,8	4,7%	5,7%	0,0%	0,0%	0,0%
Articles de sport, matériel de camping et matériel pour activités de plein air	1	83,4	71,8	71,8	74,1	72,9	72,3	-0,8%	-1,7%	3,3%	0,0%	-13,9%
<b>Services récréatifs et culturels</b>	<b>212</b>	<b>104,6</b>	<b>105,8</b>	<b>105,8</b>	<b>105,8</b>	<b>105,8</b>	<b>104,6</b>	<b>-1,1%</b>	<b>0,0%</b>	<b>0,0%</b>	<b>0,0%</b>	<b>1,1%</b>
Services récréatifs et sportifs	11	93,7	93,7	93,7	93,7	93,7	93,7	0,0%	0,0%	0,0%	0,0%	0,0%
Cinémas, théâtres, salles de concert	138	107,5	109,3	109,3	109,3	109,3	107,5	-1,7%	0,0%	0,0%	0,0%	1,7%
Services de télévision et radio diffusion	2	105,2	105,2	105,2	105,2	105,2	106,1	0,8%	0,0%	0,0%	0,0%	0,0%
Jeux de hasard	61	100,0	100,0	100,0	100,0	100,0	100,0	0,0%	0,0%	0,0%	0,0%	0,0%
<b>(Éditions) Journaux, livres et articles de papeterie</b>	<b>58</b>	<b>106,1</b>	<b>108,7</b>	<b>110,4</b>	<b>113,8</b>	<b>114,2</b>	<b>116,7</b>	<b>2,2%</b>	<b>0,3%</b>	<b>3,1%</b>	<b>1,6%</b>	<b>2,4%</b>
Livres	30	106,3	109,8	112,7	113,9	114,4	119,6	4,6%	0,4%	1,1%	2,6%	3,3%
Journaux et publications périodiques	17	113,4	114,0	115,0	126,1	127,2	128,6	1,1%	0,9%	9,7%	0,8%	0,6%
Papeterie et matériel de dessin	11	94,6	97,1	97,3	94,8	93,6	90,5	-3,3%	-1,3%	-2,6%	0,1%	2,7%
<b>Enseignement</b>	<b>136</b>	<b>138,5</b>	<b>145,1</b>	<b>149,7</b>	<b>151,7</b>	<b>165,2</b>	<b>176,1</b>	<b>6,6%</b>	<b>8,9%</b>	<b>1,3%</b>	<b>3,2%</b>	<b>4,8%</b>
<b>Enseignement préélémentaire et primaire</b>	<b>54</b>	<b>130,5</b>	<b>135,2</b>	<b>137,1</b>	<b>139,7</b>	<b>146,7</b>	<b>154,4</b>	<b>5,2%</b>	<b>5,1%</b>	<b>1,9%</b>	<b>1,4%</b>	<b>3,6%</b>
Enseignement préélémentaire et primaire	54	130,5	135,2	137,1	139,7	146,7	154,4	5,2%	5,1%	1,9%	1,4%	3,6%
<b>Enseignement secondaire</b>	<b>82</b>	<b>143,8</b>	<b>151,6</b>	<b>158,0</b>	<b>159,5</b>	<b>177,3</b>	<b>190,4</b>	<b>7,4%</b>	<b>11,1%</b>	<b>1,0%</b>	<b>4,2%</b>	<b>5,4%</b>
Enseignement secondaire	82	143,8	151,6	158,0	159,5	177,3	190,4	7,4%	11,1%	1,0%	4,2%	5,4%
<b>Restaurants et hôtels</b>	<b>165</b>	<b>135,7</b>	<b>142,7</b>	<b>141,2</b>	<b>144,2</b>	<b>163,5</b>	<b>175,9</b>	<b>7,6%</b>	<b>13,4%</b>	<b>2,1%</b>	<b>-1,1%</b>	<b>5,2%</b>
<b>Service de restauration</b>	<b>156</b>	<b>134,7</b>	<b>142,1</b>	<b>140,3</b>	<b>143,5</b>	<b>163,6</b>	<b>176,6</b>	<b>8,0%</b>	<b>14,0%</b>	<b>2,2%</b>	<b>-1,2%</b>	<b>5,5%</b>
Restaurants, cafés et établissements similaires	156	134,7	142,1	140,3	143,5	163,6	176,6	8,0%	14,0%	2,2%	-1,2%	5,5%
<b>Service d'hébergement</b>	<b>9</b>	<b>152,5</b>	<b>153,8</b>	<b>156,4</b>	<b>157,2</b>	<b>161,6</b>	<b>163,3</b>	<b>1,1%</b>	<b>2,8%</b>	<b>0,6%</b>	<b>1,7%</b>	<b>0,8%</b>
Service d'hébergement	9	152,5	153,8	156,4	157,2	161,6	163,3	1,1%	2,8%	0,6%	1,7%	0,8%
<b>Biens et services divers</b>	<b>436</b>	<b>99,3</b>	<b>99,7</b>	<b>97,6</b>	<b>95,1</b>	<b>95,7</b>	<b>96,5</b>	<b>0,8%</b>	<b>0,6%</b>	<b>-2,5%</b>	<b>-2,1%</b>	<b>0,4%</b>
<b>Soins corporels</b>	<b>58</b>	<b>116,2</b>	<b>111,3</b>	<b>111,3</b>	<b>111,3</b>	<b>111,7</b>	<b>111,7</b>	<b>0,0%</b>	<b>0,3%</b>	<b>0,0%</b>	<b>0,0%</b>	<b>-4,2%</b>
Salons de coiffure et instituts de soins de beauté	58	116,2	111,3	111,3	111,3	111,7	111,7	0,0%	0,3%	0,0%	0,0%	-4,2%

**Tableau 4 : (suite)**

Libellé	Pond	Moyennes annuelles						Variations annuelles en %				
		Moy 2003	Moy 2004	Moy 2005	Moy 2006	Moy 2007	Moy 2008	2008/2007	2007/2006	2006/2005	2005/2004	2004/2003
<i>Appareils électriques pour soins corporels</i>	227	97,0	97,9	96,3	91,9	92,7	94,1	1,4%	0,9%	-4,6%	-1,7%	0,9%
Autres appareils, articles et produits pour soins corporels	227	97,0	97,9	96,3	91,9	92,7	94,1	1,4%	0,9%	-4,6%	-1,7%	0,9%
<i>Effets personnels n,c,a,</i>	121	94,1	96,4	91,9	91,4	91,5	91,6	0,1%	0,1%	-0,6%	-4,6%	2,4%
Articles de bijouterie, de joaillerie et d'horlogerie	98	94,0	97,1	92,9	93,1	93,3	93,4	0,1%	0,2%	0,2%	-4,2%	3,3%
Articles de voyages et autres contenants d'effets personnels	16	113,4	111,7	103,7	98,9	98,5	98,7	0,2%	-0,3%	-4,7%	-7,2%	-1,5%
Autres effets personnels	7	51,3	51,9	51,1	49,2	49,2	49,2	0,0%	0,0%	-3,7%	-1,6%	1,2%
<b>Assurances</b>	5	103,5	103,5	103,5	103,5	103,5	103,0	-0,6%	0,0%	0,0%	0,0%	0,0%
Assurances liées aux transports	5	103,5	103,5	103,5	103,5	103,5	103,0	-0,6%	0,0%	0,0%	0,0%	0,0%
<i>Autres biens et services nda</i>	25	104,6	104,3	103,9	103,9	103,9	105,1	1,1%	0,0%	0,0%	-0,3%	-0,3%
Autres biens et services nda	25	104,6	104,3	103,9	103,9	103,9	105,1	1,1%	0,0%	0,0%	-0,3%	-0,3%
<b>INDICE GLOBAL</b>	<b>10000</b>	<b>109,9</b>	<b>110,5</b>	<b>112,4</b>	<b>114,7</b>	<b>121,5</b>	<b>128,5</b>	<b>5,8%</b>	<b>5,9%</b>	<b>2,1%</b>	<b>1,7%</b>	<b>0,5%</b>

Source : ANSD

**Tableau 5 : Evolution annuelle de l'IHPC selon la nomenclature secondaire**

Libellé	Pondération	janv-08	févr-08	mars-08	avr-08	mai-08	juin-08	juil-08	août-08	sept-08	oct-08	nov-08	déc-08	Moy 07	Moy 08	var 08/07	Contributions à la variation
<b>INDICE GLOBAL</b>	<b>10 000</b>	<b>124,7</b>	<b>125,3</b>	<b>125,6</b>	<b>126,1</b>	<b>126,0</b>	<b>126,6</b>	<b>127,9</b>	<b>131,2</b>	<b>133,6</b>	<b>134,0</b>	<b>130,8</b>	<b>129,8</b>	121,5	128,5	5,8%	100%
<b>Locaux</b>	6925	133,7	133,9	133,6	133,3	134,0	134,3	135,8	139,8	140,8	142,0	137,8	137,1	130,2	136,3	4,7%	61,0%
<b>Importés</b>	3075	104,3	106,0	107,5	109,9	108,0	109,2	110,3	111,8	117,4	116,1	115,1	113,3	101,9	110,7	8,7%	39,0%
<b>Durable</b>	396	112,8	114,2	114,2	114,3	114,2	114,0	113,6	115,1	115,0	113,6	113,5	113,5	112,5	114,0	1,3%	0,9%
<b>Non durable</b>	5372	133,4	134,4	134,8	135,9	135,4	136,6	138,4	142,9	147,4	148,1	142,1	140,1	128,7	139,1	8,1%	80,3%
<b>Semi durable</b>	1362	87,1	87,3	87,3	87,4	87,7	87,7	88,0	88,2	88,1	88,1	87,8	87,8	86,7	87,7	1,1%	1,9%
<b>Service</b>	2870	127,7	127,8	128,0	128,0	128,2	128,0	129,2	131,9	131,9	132,3	132,6	132,7	125,7	129,9	3,3%	16,9%
<b>Primaire</b>	1154	135,7	138,0	133,5	130,8	132,9	134,5	140,0	157,6	162,3	166,9	144,4	142,4	137,6	143,3	4,1%	9,3%
<b>Secondaire</b>	5976	121,0	121,7	122,9	124,4	123,6	124,4	125,0	125,8	128,8	128,5	127,4	126,0	116,3	125,0	7,4%	73,7%
<b>Tertiaire</b>	2870	127,7	127,8	128,0	128,0	128,2	128,0	129,2	131,9	131,9	132,3	132,6	132,7	125,7	129,9	3,3%	16,9%
<b>Indices produits frais</b>	1875	122,3	125,1	125,1	127,0	124,5	126,8	131,6	144,8	157,5	159,6	143,9	140,7	120,9	135,7	12,2%	39,6%
<b>indices énergie</b>	630	164,1	164,4	166,3	166,5	168,1	170,3	171,7	177,1	175,9	173,1	171,5	167,1	161,2	169,7	5,2%	7,6%
<b>indice hors produits frais et énergie</b>	7495	121,9	122,1	122,3	122,5	122,8	122,9	123,3	124,0	124,0	124,3	124,1	124,0	118,3	123,2	4,2%	52,7%

Source : ANSD