

**REPUBLIQUE DU SENEGAL**

UN PEUPLE -UN BUT -UNE FOI

MINISTERE DE L'ECONOMIE ET DES FINANCES

**AGENCE NATIONALE DE LA STATISTIQUE ET DE LA DEMOGRAPHIE**

**Direction des Statistiques Economiques et de la Comptabilité Nationale**

**EVOLUTION ANNUELLE DE L'INDICE HARMONISE DES PRIX  
A LA CONSOMMATION EN 2006**



Mars 2007

REPUBLIQUE DU SENEGAL  
MINISTERE DE L'ECONOMIE  
ET DES FINANCES

-----  
AGENCE NATIONALE DE LA STATISTIQUE ET DE LA  
DEMOGRAPHIE  
-----

Direction des Statistiques Economiques et de la Comptabilité  
nationale

*Rue de Saint Louis x rue de Diourbel*  
*Tel: (221) 824-36-15 / Fax: 824-36-15*  
*Site web : [www.ansd.org](http://www.ansd.org)*  
*E-mail: statsenegal@yahoo.fr*

---

<i>Directeur Général</i>	<i>Babakar FALL</i>
<i>Directeur Général Adjoint</i>	<i>Mamadou F. MBENGUE</i>
<i>Directeur des Statistiques Economiques Et de la Comptabilité Nationale</i>	<i>Mamadou A. SARR</i>
<i>Chef de Division des statistiques Conjoncturelles</i>	<i>Yankhoba J. BADJI</i>

---

<i>Equipe de rédaction</i>	<i>Baba NDIAYE/Bocar KA</i>
----------------------------	-----------------------------

---

<i>Distribution :</i>	<i>Aïssatou Guèye THIAM</i>
-----------------------	-----------------------------

*Pour toute information, s'adresser au bureau des Prix*

*Publication Trimestrielle*

## *TABLE DES MATIERES*

<b>Liste des tableaux.....</b>	<b>1</b>
<b>Liste des Graphiques.....</b>	<b>2</b>
<b>I-EVOLUTION MENSUELLE DE L'INDICE DES PRIX A LA CONSOMMATION.....</b>	<b>3</b>
<b>II- EVOLUTION DES DOUZE FONCTIONS DE CONSOMMATION DURANT 2006..</b>	<b>4</b>
<b>II.1. Etude descriptive .....</b>	<b>4</b>
II.1.1. Analyse de l'évolution annuelle de la fonction « alimentation, boissons non alcoolisées » .....	4
II.1.2. Analyse de l'évolution des prix de la fonction « Boissons alcoolisées, tabacs et stupéfiants » .....	5
II.1.3. Articles d'habillement et chaussures .....	6
II.1.4. Logement, eau, électricité, gaz et autres combustibles .....	7
II.1.5 Meubles, articles de ménages et entretien courant de foyer .....	9
II.1.6 Santé .....	10
II.1.7 Transport .....	10
II.1.8 Communication .....	11
II.1.9 Loisirs et cultures .....	12
II.1.10 Enseignement .....	13
II.1.11 Restaurants et hôtels .....	14
II.1.12 Biens et services divers.....	15
<b>II.2 Analyse factorielle des correspondances principales (ACP).....</b>	<b>16</b>
II.2.1 Histogramme des valeurs propres.....	16
II.2.2 Analyse factorielle.....	16
<b>III- ANALYSE DES INDICES DES NOMENCLATURES SECONDAIRES .....</b>	<b>18</b>
<b>III.1 Origine des produits .....</b>	<b>18</b>
<b>III.2 Secteur de production.....</b>	<b>18</b>
<b>III.3 Durabilité.....</b>	<b>19</b>
<b>III.4 L'inflation sous jacente.....</b>	<b>19</b>
<b>IV- PLACE DU SENEGAL DANS L'UEMOA EN 2006 .....</b>	<b>21</b>
<b>Conclusion.....</b>	<b>22</b>

## **Liste des tableaux**

<i>Tableau 1: Evolution de l'indice des 12 fonctions de consommation en 2006 .....</i>	<i>23</i>
<i>Tableau 2 : Evolution annuelle de l'IHPC selon la nomenclature secondaire .....</i>	<i>23</i>
<i>Tableau 3 : Taux d'inflation des pays de l'UEMOA en 2006 .....</i>	<i>23</i>
<i>Tableau 4: Indice harmonisé des prix à la consommation de 1967 à 2006 (base fixe 100 en 1996). .....</i>	<i>24</i>
<i>Tableau 5 : Moyenne des variations annuelles des indices par poste de 2001 à 2006.....</i>	<i>25</i>
<i>Tableau 6 : Prix moyens mensuels des variétés en 2006.....</i>	<i>29</i>

## *Liste des Graphiques*

Graphique I.1 : Evolution mensuelle de l'indice des prix à la consommation .....	3
Graphique II.1: Evolution de l'indice de la fonction alimentaire .....	5
Graphique II.2 : Evolution de la fonction boissons non alcoolisées tabacs et stupéfiants ....	6
Graphique II.2: Evolution des prix de la fonction habillement depuis 2000.....	7
Graphique II.3: Evolution de l'indice de la fonction habillement et de ses composantes.....	7
Graphique II.4: Variation en % des postes de la fonction « logement, eau, électricité, gaz .. et autres combustibles » entre 2005 et 2006.....	8
Graphique II.5 : Evolution de l'indice de la fonction « logement, eau, électricité, gaz et ..... autres combustibles » et de ses composantes .....	9
Graphique II.6 : Variation des prix de la fonction « meubles, articles de ménages et entretien courant de foyer » et de ses principales composantes entre 2005 et 2006 .....	9
Graphique II.7 : Evolution annuelle de l'indice de la fonction santé .....	10
Graphique II.8 : Evolution de l'indice des prix du transport et de ses composantes.....	11
Graphique II.9: Evolution de l'indice des prix de la fonction communication et de ses ..... composantes.....	12
Graphique II.10: Evolution de l'indice des prix de la fonction loisirs et cultures et de ses composantes.....	13
Graphique II.11 : Evolution de l'indice des prix de l'enseignement et de ses composantes .....	14
Graphique II.12 : Evolution de l'indice des prix de la fonction « restaurants et hôtels » et de ses composantes.....	15
Graphique II.13 : Evolution de l'indice de la fonction « biens et services » divers et de ses composantes.....	15
Graphique III.3 : Evolution de l'indice selon l'origine des produits.....	18
Graphique III.2: Evolution annuelle des prix par secteur.....	19
Graphique III.3 : Evolution des prix des biens et services selon l'inflation sous jacente ...	20
Graphique IV : Evolution des indices de prix à la consommation des pays membres de l'UEMOA .....	21

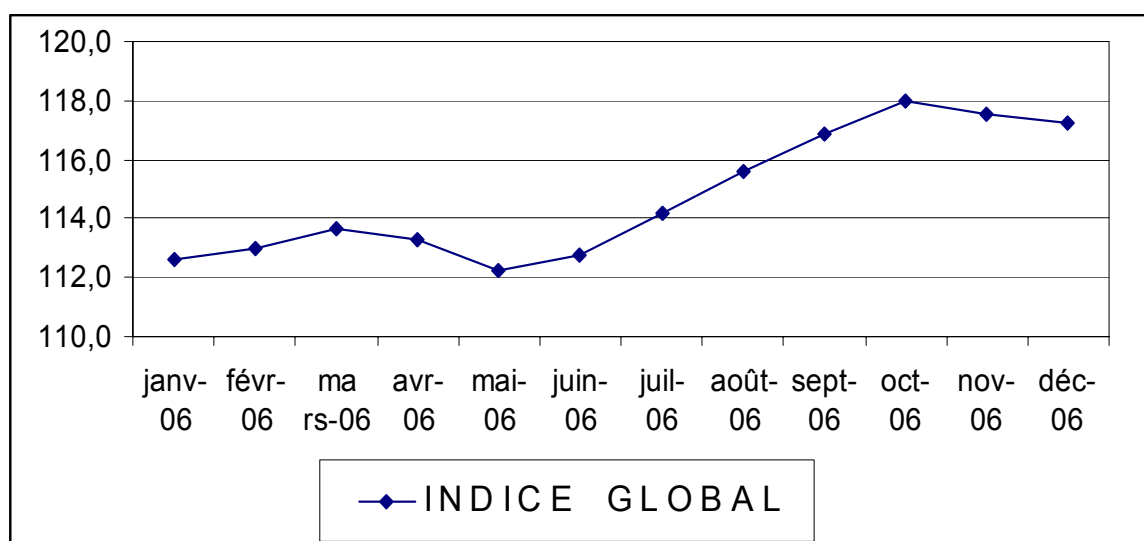
## ***I-EVOLUTION MENSUELLE DE L'INDICE DES PRIX A LA CONSOMMATION***

Le taux d'inflation du Sénégal s'est établi à 2,1% en 2006. Ce taux ressort de l'évolution finale de l'indice harmonisé des prix à la consommation, qui a connu des mouvements cycliques au cours de l'année 2006. Les hausses importantes des prix des biens et services des fonctions « **santé** » (17,2%), « **transports** » (8,5%) et « **logement, eau électricité, gaz et autres combustibles** » (3,5%) ont fortement contribué au niveau atteint par l'indice. Toutefois, le relèvement de 1,4% du niveau de l'indice des « **produits alimentaires, boissons non alcoolisées** », vu leur poids dans le panier de la ménagère, n'est pas négligeable même s'il est inférieur au niveau global de l'indice. Les baisses de prix intervenues dans les fonctions « **articles d'habillement et chaussures** » (-2,4%) et « **biens et services divers** » (-2,5%) ont atténué la tendance à la hausse du niveau général des prix. Seule la fonction « **communication** » n'a pas connu de mouvement de prix au cours de l'année 2006.

Malgré les fluctuations importantes de certaines grandes fonctions de consommation, le Sénégal a pu respecter le critère de convergence communautaire de l'UEMOA<sup>1</sup> sur l'inflation arrêté sous la barre des 3,0%.

L'indice harmonisé des prix à la consommation a connu au courant de l'année 2006 quatre phases caractérisées par des mouvements de croissance suivis de décroissance. Ainsi, les quatre premiers mois de l'année sont marqués par deux mois de croissance de l'indice, suivis de deux mois de baisse. La plus longue phase de croissance s'étale sur la période mai – octobre 2006. Enfin, les mois de novembre et décembre 2006 ont vu les prix se replier.

**Graphique I.1** : Evolution mensuelle de l'indice des prix à la consommation



<sup>1</sup> Union Economique et Monétaire Ouest Africaine (UEMOA)

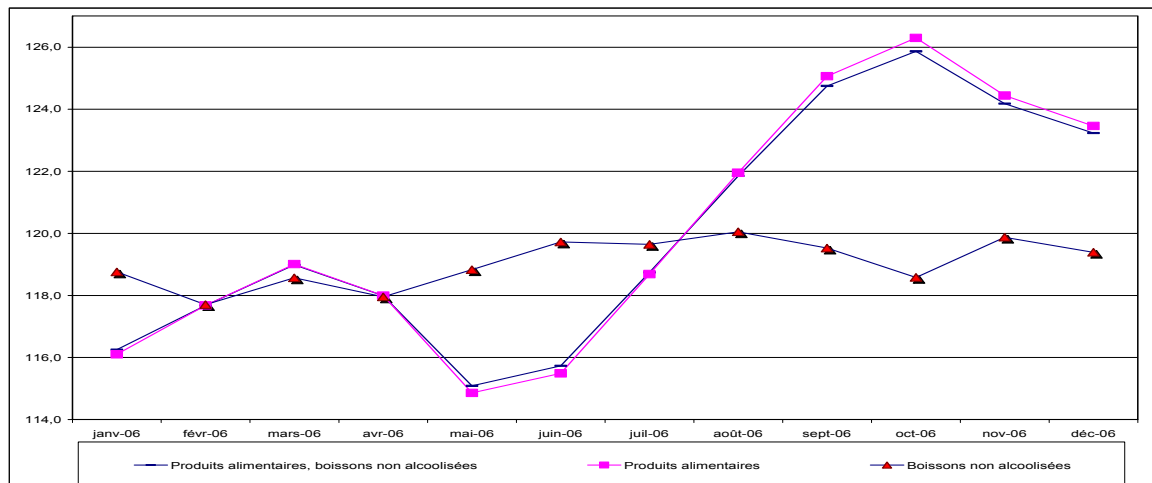
## ***II- EVOLUTION DES DOUZE FONCTIONS DE CONSOMMATION DURANT 2006***

### **II.1. Etude descriptive**

#### **II.1.1. Analyse de l'évolution annuelle de la fonction « alimentation, boissons non alcoolisées »**

La fonction «**alimentation, boissons non alcoolisées**» est scindée en deux principales composantes. D'une part, les produits alimentaires et, d'autre part, les boissons non alcoolisées. Elle constitue, en outre, la principale fonction qui oriente l'allure de l'indice global, du fait de l'importance prépondérante des dépenses d'alimentation dans les dépenses totales des ménages. Durant cette année, la fonction alimentaire a connu une hausse de **1,4%**. L'évolution au cours de l'année de la fonction peut être subdivisée en deux cycles haussiers et baissiers. Ainsi, l'indice de la fonction débute par une hausse de **1,2%** au mois de février pour terminer le cycle au mois de mars. Cette hausse est principalement due à celle des poissons frais et des poissons séchés ou fumés qui ont connu des progressions de prix de 20,0% et 13,8% respectivement. La deuxième phase haussière qui est la plus longue, commence au mois de mai et se poursuit jusqu'au mois d'octobre où elle atteint son point culminant avec un indice de **126,3**, soit une évolution mensuelle de 1,0%. Les hausses les plus importantes durant cette période coïncident avec la saison des pluies au Sénégal qui va de juillet à septembre. L'abondance relative des poissons et autres produits frais de la mer et des légumes sur la période allant de mars à juin marque la première phase de décroissance de l'indice de la fonction alimentaire. Le second repli des prix de la fonction alimentaire est intervenu dans les deux derniers mois de l'année, coïncidant avec la fin de la saison des pluies et le début de la campagne maraîchère au Sénégal. Ces évolutions corroborent le phénomène de la forte dépendance des prix de la fonction alimentaire vis-à-vis du facteur climatique qui influence les activités de pêche d'une part, et de la campagne maraîchère, d'autre part. Le graphique ci-dessous atteste l'évolution quasi identique de la fonction alimentaire et de son groupe « produits alimentaires ». Néanmoins, pour certains mois, l'évolution des prix des boissons non alcoolisées, a été assez sensible pour influencer l'allure de la fonction, confirmant le degré élevé de sensibilité de la fonction à l'égard du groupe et, par voie de conséquence, sa forte saisonnalité.

**Graphique II.1:** Evolution de l'indice de la fonction alimentaire



Source : ANSD

### II.1.2. Analyse de l'évolution des prix de la fonction « Boissons alcoolisées, tabacs et stupéfiants »

La fonction « **Boissons alcoolisées, tabacs et stupéfiants** » est subdivisée en trois grands groupes :

- ✓ Boissons alcoolisées ;
- ✓ Tabacs ;
- ✓ Stupéfiants.

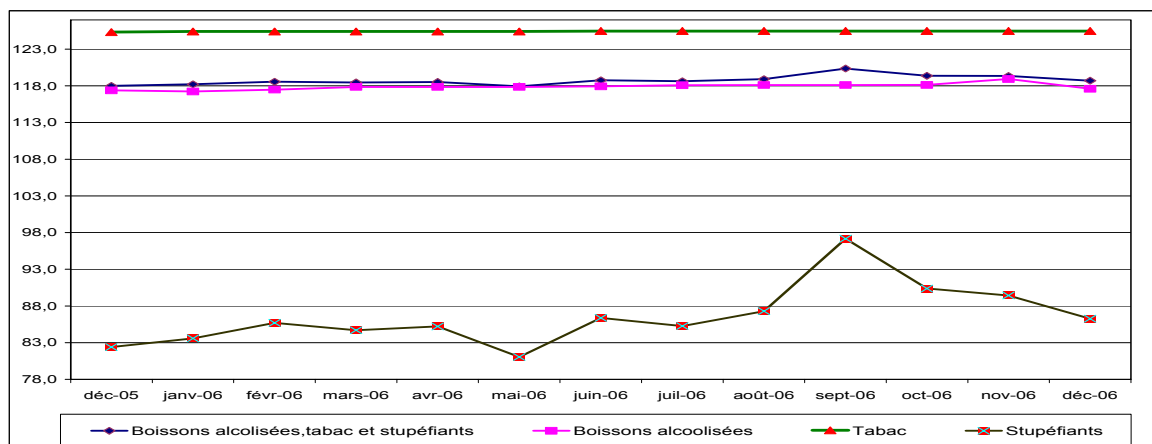
Cette fonction a enregistré une légère baisse de **0,5%** en fin 2006, consécutive au repli observé au niveau des groupes « boissons alcoolisées » (**-1,1%**) et « Stupéfiants » (**-3,5%**). Toutefois, cette baisse a été atténuée par la sensibilité de la composante « tabac ».

L'évolution des prix du groupe « Stupéfiants », comme le montre le graphique ci-dessous, est très erratique au cours de la période observée. La plus forte hausse est intervenue au mois de septembre (+11,3%), consécutive à la plus forte baisse (-7,0%) de l'année 2006. La tendance générale du groupe stupéfiant est impulsée par celle de la variété « cola » qui en est la composante principale.

Les prix des boissons alcoolisées sont caractérisés par une quasi-stabilité tout au long de l'année 2006. Néanmoins, elles enregistrent une légère hausse en novembre (0,7%) suivie d'une baisse de 1,1% en décembre.

Hormis la forte hausse enregistrée en novembre 2001, les prix du tabac se sont stabilisés au cours de la période 2000 – 2006. Ils sont restés inchangés durant toute l'année écoulée.

## Graphique II.2 : Evolution de la fonction boissons non alcoolisées tabacs et stupéfiants



Source : ANSD

### II.1.3. Articles d'habillement et chaussures

La fonction « Articles d'habillement et chaussures » est subdivisée en deux groupes :

- ✓ Articles d'habillement ;
- ✓ Chaussures.

Le niveau de l'indice de la fonction se situe à **84,3** (base 1996=100). Les prix de la fonction ont connu, au terme de l'année 2006, un repli de **2,4%** par rapport à l'année précédente. Au cours de l'année 2006, la fonction a connu deux mouvements à la baisse aux extrémités de l'année séparés par une période de quasi stabilité des prix qui s'étale de février à novembre. La fonction a vu les prix de ces deux principales composantes se contracter. La part la plus importante de cette tendance observée est imputable aux « *articles d'habillement* » qui ont connu un recul de prix de **2,8%**. Les prix des *chaussures* ont, quant à eux, connu un léger fléchissement de **0,1%**.

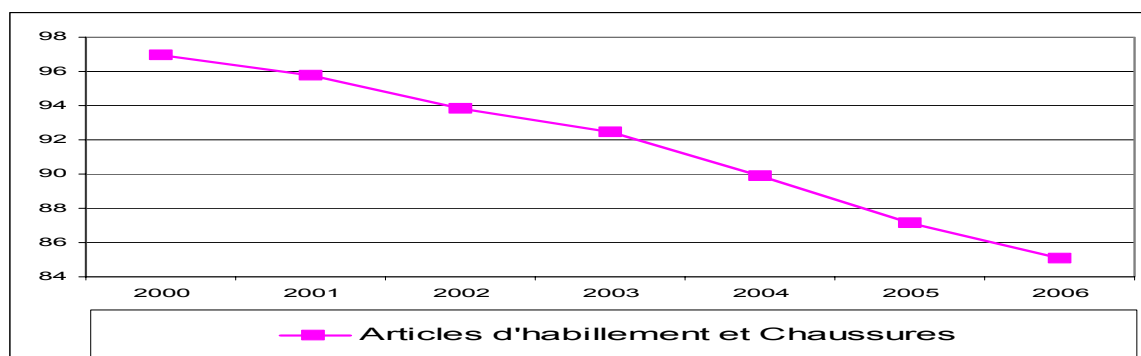
Comparativement à l'année 2005, les prix des « *articles d'habillement* » se sont repliés de **2,8%**. Cette détente dérive surtout des baisses observées au niveau des tissus d'habillement (**-3,8%**), des vêtements (**-2,9%**) et des services de nettoyage de réparation et de location d'articles d'habillement (**-2,0%**). Les « *autres articles d'habillement et accessoires de vêtement* » ont connu une évolution contrastée de prix, accusant ainsi une hausse de **6,4%**. Eu égard au faible poids de cette dernière composante dans le groupe « *articles d'habillement* », sa variation n'a pas été suffisante pour orienter la tendance globale de l'indice du groupe.

Les prix des « *chaussures* » ont connu en 2006 une variation moyenne de **-0,1%**, comparés à leur moyenne de 2005. L'indice des prix des chaussures s'est relativement stabilisé tout au long de l'année 2006 nonobstant une légère hausse de 0,1% intervenue entre juin et juillet 2006.

La forte concurrence dans le secteur de l'habillement, avec notamment l'arrivée massive des produits d'origine asiatique sur le marché local, est une des raisons expliquant la baisse

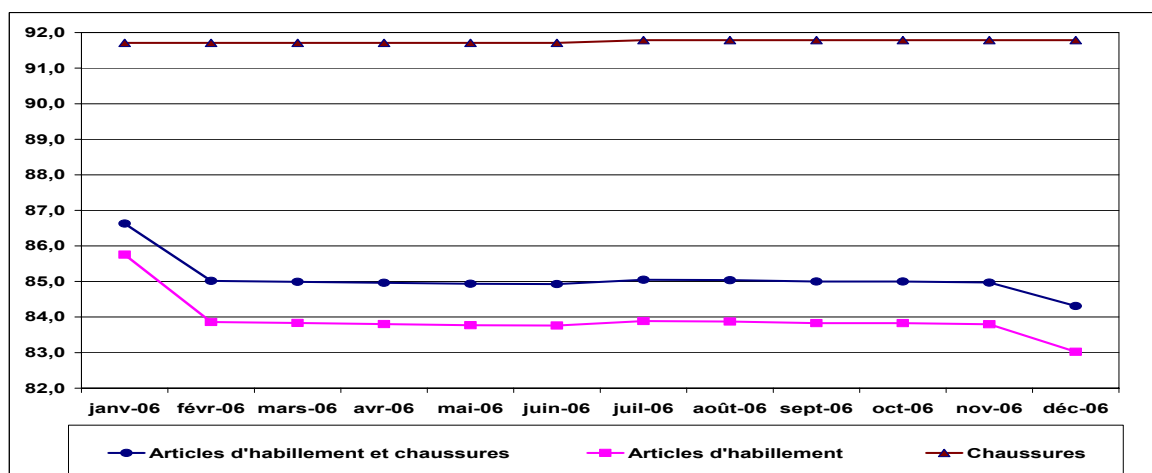
de l'indice de la fonction. Les prix de la fonction enregistrent, sur les six dernières années, une baisse moyenne de **2,1%** par an.

**Graphique II.2:** Evolution des prix de la fonction habillement depuis 2000



Source : ANSD

**Graphique II.3:** Evolution de l'indice de la fonction habillement et de ses composantes



Source : ANSD

#### II.1.4. Logement, eau, électricité, gaz et autres combustibles

Cette fonction est composée de quatre groupes :

- ✓ Loyers effectifs ;
- ✓ Entretien et réparation de logement ;
- ✓ Alimentation en eau et services divers liés au logement ;
- ✓ Electricité gaz et autres combustibles.

En 2006, la fonction « **Logement, eau, électricité, gaz et autres combustibles** » a enregistré une élévation de prix de **3,5%**, soutenue par celles des prix des « *loyers* » (+**2,6%**), des « *services d'entretien et de réparation du logement* » (+**3,0%**) et de « *l'électricité, du gaz et des autres combustibles* » (**6,4%**). Les services d'alimentation en eau et ceux liés au logement n'ont pas connu de changements de prix sensibles au cours de l'année 2006.

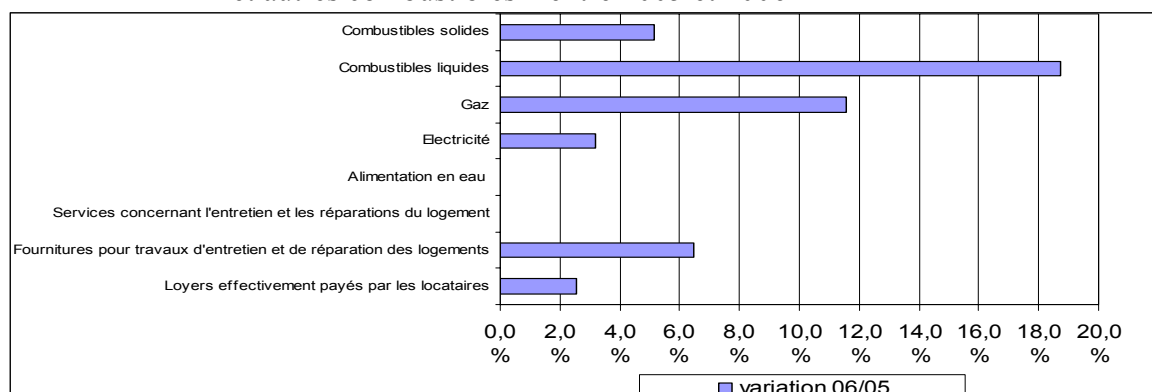
La plus importante fluctuation des prix de la fonction est enregistrée au niveau du groupe « *électricité, gaz et autres combustibles* » (+**6,4%**). En effet, suite à la hausse de l'électricité intervenue entre les mois de septembre et d'octobre 2006, l'indice de ce poste

a connu une variation de **+3,2%** en moyenne annuelle. La pénurie du gaz en fin d'année et les spéculations qui s'en ont suivies sont à l'origine de la montée des prix de ce poste de **11,6%** durant l'année 2006 comparativement à 2005. Les combustibles liquides et solides, qui constituent des produits de substitution par rapport au gaz, ont également connu le même mouvement de prix que les postes cités, avec respectivement des variations de **+18,7%** et **+5,1%**.

La forte pression démographique dans la région de Dakar, alimentant ainsi les spéculations sur les loyers, expliquerait la tension sur les prix de **2,6%** dans ce secteur pour l'année 2006. Le dynamisme observé dans ce secteur n'a pas été suffisant pour satisfaire la demande et enrayer les spéculations. Les taux de croissance de 19,3% et 10,8% du secteur de la construction respectivement en 2004 et 2005 attestent ce dynamisme qui malgré tout ne permet pas de couvrir les besoins en logement de la population dakaroise.

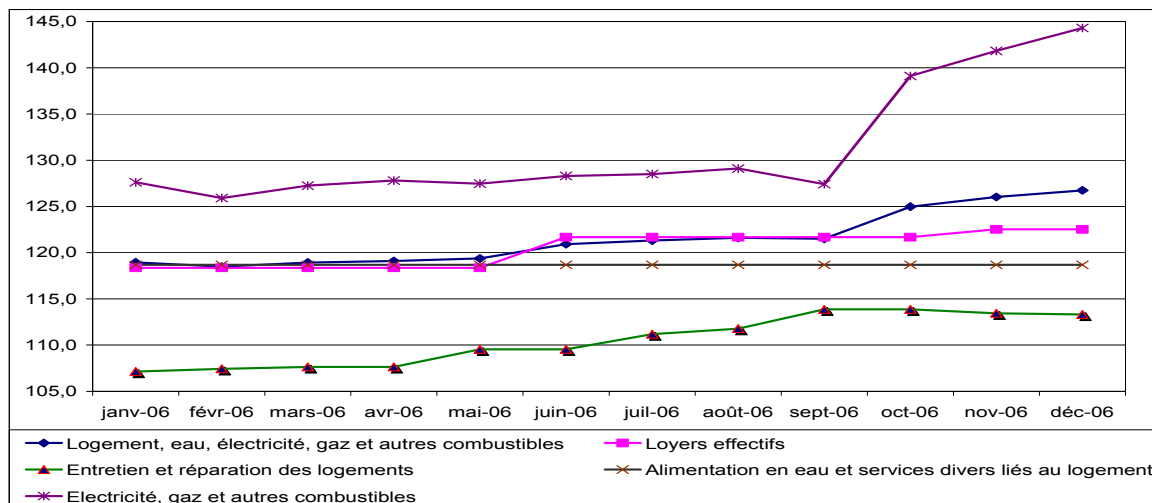
Le relèvement des prix du groupe « *entretien et service de réparation de logement* » de **3,0%**, est imputable uniquement à celui enregistré au niveau du poste « fournitures pour travaux d'entretien et de réparation de logement » (**+6,5%**).

**Graphique II.4:** Variation en % des postes de la fonction « logement, eau, électricité, gaz et autres combustibles » entre 2005 et 2006



**Source :** ANSD

**Graphique II.5 :** Evolution de l'indice de la fonction « logement, eau, électricité, gaz et autres combustibles » et de ses composantes

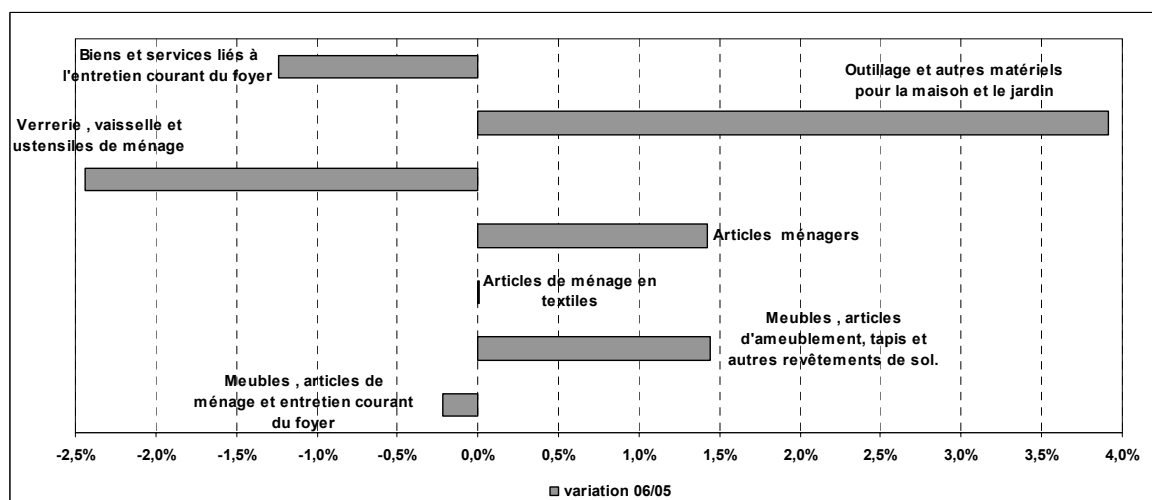


Source : ANSD

### II.1.5 Meubles, articles de ménages et entretien courant de foyer

La fonction « Meubles, articles de ménages et entretien courant de foyer » a connu en 2006, un repli moyen de prix de **0,2%**. Ce résultat est le reflet des mouvements contrastés de prix de ses différentes composantes. Ainsi, d'une part les groupes « *verrerie, vaisselle et ustensiles de ménages* » et « *biens et services liés à l'entretien courant de foyer* » affichent des contractions respectives de **2,4%** et **1,2%**, d'autre part, les groupes « *outillage et autres matériels pour la maison et le jardin* », « *articles ménagers* » et « *meubles, articles d'ameublement, tapis et autres revêtements de sol* » connaissent des évolutions contrastées de **+3,9%**, **+1,4%** et **+1,4%** respectivement. Seuls les *articles de ménages en textiles* n'ont pas connu de variations sensibles de prix durant l'année 2006. (Voir graphique ci-dessous)

**Graphique II.6 :** Variation des prix de la fonction « meubles, articles de ménages et entretien courant de foyer » et de ses principales composantes entre 2005 et 2006



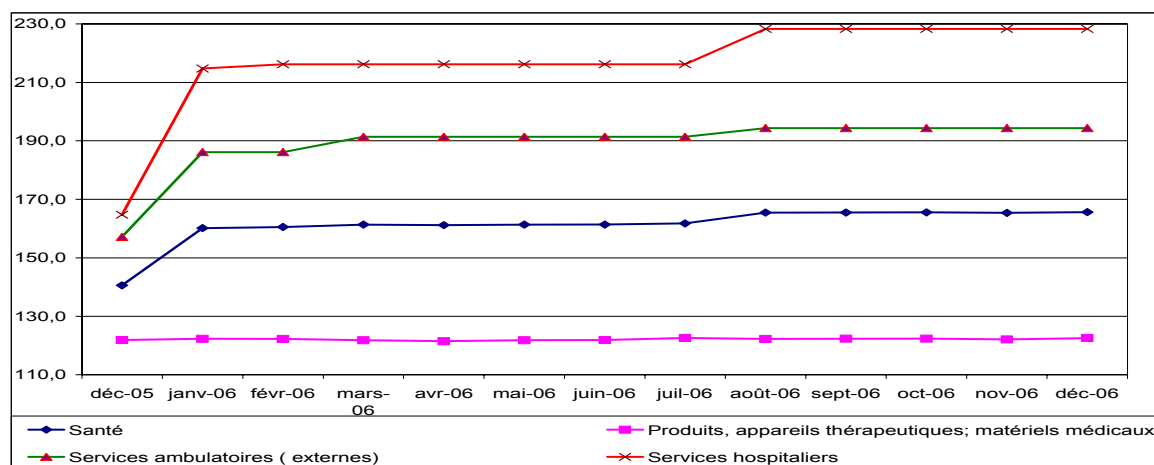
Source : ANSD

## II.1.6 Santé

Comparativement à l'année 2005, les prix de la santé ont accusé une forte hausse de **17,2%**. C'est la fonction qui a connu la plus forte augmentation de prix. Cette évolution est due essentiellement aux accroissements importants de prix intervenus au niveau des services ambulatoires (+**22,6%**) et hospitaliers (+**34,2%**) en janvier 2006. Elle a été toutefois amoindrie par la hausse relativement faible (+**2,4%**), observable au niveau des produits médicaux, appareils thérapeutiques et matériels médicaux, qui constituent, eu égard à leur poids dans la fonction, les composantes les plus importantes.

L'analyse rétrospective de l'évolution de l'indice des prix de la fonction santé, en 2006, révèle une croissance en deux paliers : un premier palier franchi au début de l'année et le second en août 2006. Ces hausses dérivent des majorations concomitantes et simultanées observables au niveau des services ambulatoires et hospitaliers à ces périodes. Elles concernent les consultations des médecins, les services de laboratoires d'analyses médicales et les hospitalisations. Par contre, les prix des produits médicaux, appareils thérapeutiques et matériels médicaux n'ont pas connu de variations sensibles de prix durant l'année 2006. Toutefois, en moyenne annuelle, leurs prix sont majorés de **2,4%** par rapport à 2005. Cette évolution, non moins importante que celle intervenue au niveau des autres composantes, est attribuable à l'augmentation des prix des produits constituant le groupe durant les derniers mois de l'année 2005.

**Graphique II.7** : Evolution annuelle de l'indice de la fonction santé



**Source** : ANSD

## II.1.7 Transports

La fonction « **transports** » est subdivisée en trois grands groupes :

- ✓ Achats de véhicules ;
- ✓ Dépenses d'utilisation des véhicules ;
- ✓ Services de transports.

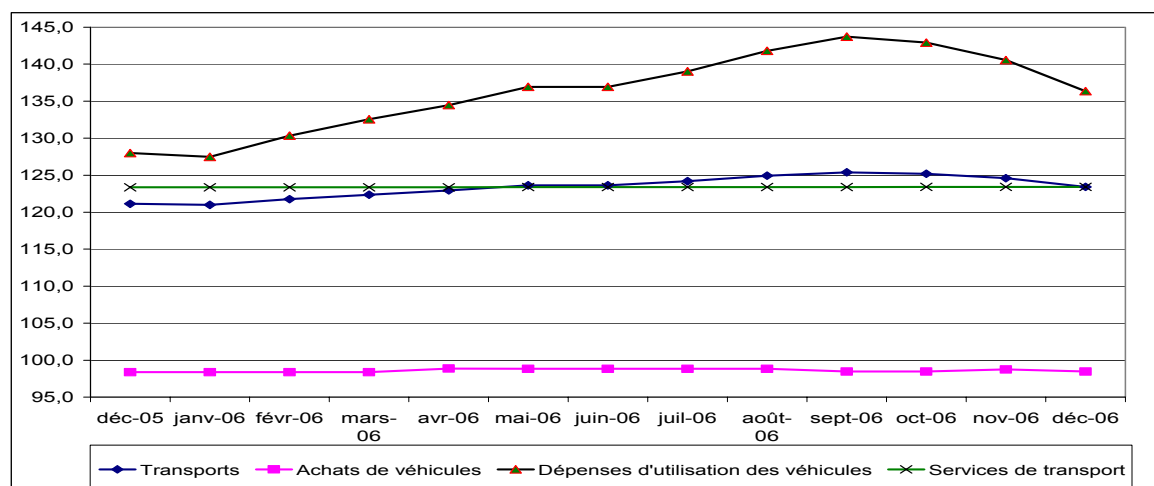
La fonction a connu une majoration de prix de **8,5%** en 2006, comparativement à l'année 2005. Cette hausse reflète celles intervenues dans les « *dépenses d'utilisation des* »

*véhicules* »s (+9,9%) et « *des services de transport* » (+9,6%). Ces deux groupes sont, par ailleurs, fortement corrélés à travers les carburants qui constituent pour le premier des intrants et pour le second un élément déterminant dans la fixation des tarifs. Les « *achats de véhicules* », avec une variation en moyenne annuelle de -0,5%, ont contribué à amoindrir la croissance de l'indice des prix de la fonction.

L'évolution de l'indice des prix de la fonction, pendant les douze mois de l'année 2006, est caractérisée par sa forte dépendance à l'endroit des « *dépenses d'utilisation des véhicules* », qui elles-mêmes sont assujetties au cours du pétrole. La réduction des prix des carburants intervenue durant les trois derniers mois de l'année a eu pour effet de limiter la hausse des prix dans la fonction. Les prix des « *services de transport* » se sont stabilisés tout au long de l'année 2006. Par ailleurs, la hausse de 9,6% en moyenne annuelle des prix de ces services est attribuable aux augmentations de prix intervenues dans les derniers mois de l'année 2005, qui se sont répercutées dans la moyenne de 2006.

Dans le contexte de hausse continue du prix du pétrole, durant l'année 2006, l'économie sénégalaise n'a pas échappé aux méfaits de cette flambée au niveau international.

**Graphique II.8** : Evolution de l'indice des prix du transport et de ses composantes

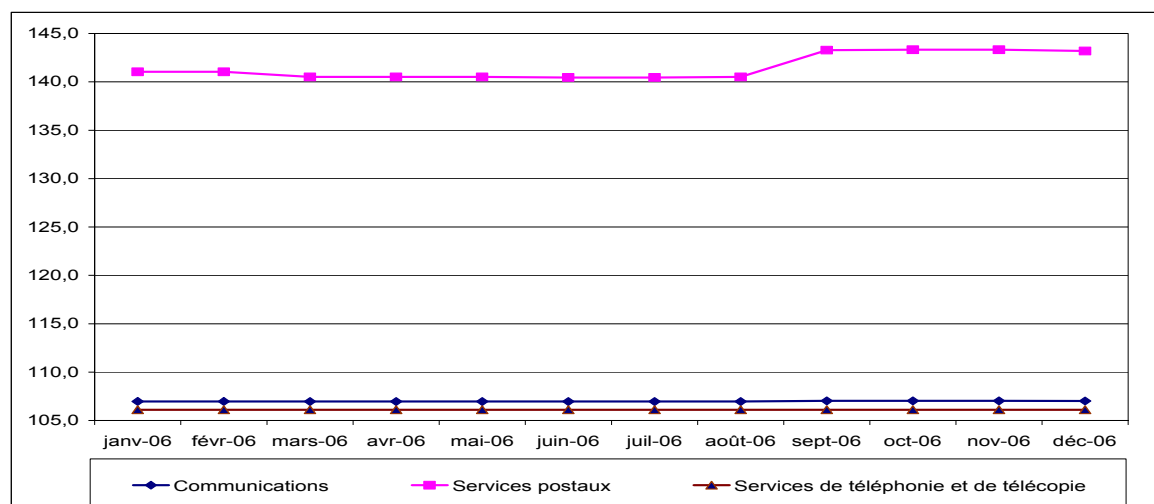


Source : ANSD

### II.1.8 Communication

La fonction « **communication** », composée des services postaux et des services de téléphonie et de télécopie, n'a pas connu de variation sensible de prix en 2006 (0,02%). Dans la fonction, seuls les prix des *services postaux* se sont appréciés de 0,7% en moyenne annuelle. Mais, compte tenu de leur poids dans la fonction (2,4%), ce raffermissement s'est faiblement répercuté dans l'indice de la fonction.

**Graphique II.9:** Evolution de l'indice des prix de la fonction communication et de ses composantes



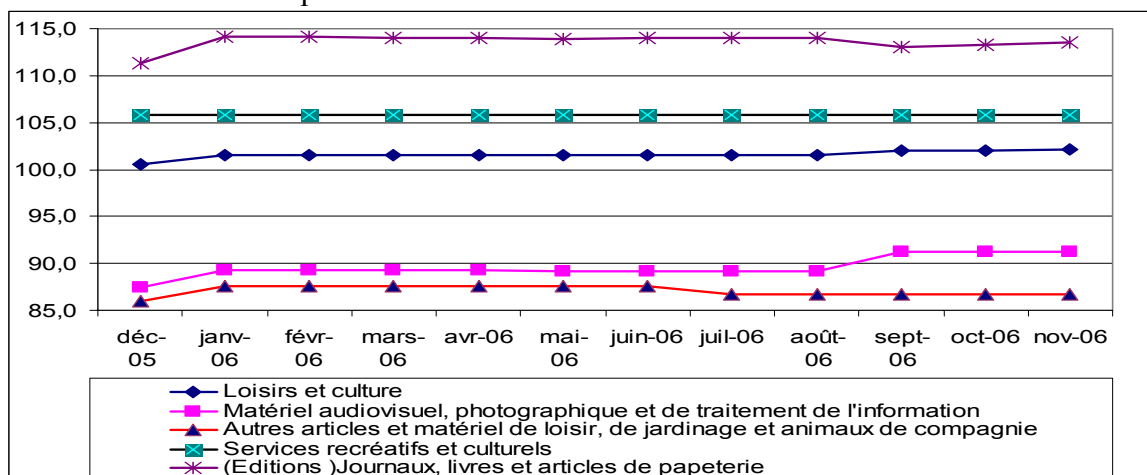
**Source :** ANSD

### II.1.9 Loisirs et cultures

La fonction «loisirs et cultures» s'est caractérisée par une hausse de prix de **1,0%** en moyenne annuelle. Cet accroissement de prix trouve son explication dans la montée des prix du « matériel audiovisuel, photographique et de traitement de l'information » (+1,9%), des « journaux, livres et articles de papeterie » (+3,1%) et des « autres articles et matériel de loisir, de jardinage et animaux de compagnie » (+1,4%). L'indice des prix des « services récréatifs et culturels » n'a pas varié durant les deux dernières années. Ce qui se traduit par une atténuation du mouvement de hausse qu'a connu l'indice de la fonction.

Le graphique 11 révèle une grande sensibilité des prix de la fonction vis-à-vis de ceux du « matériel audiovisuel, photographique et de traitement de l'information ». Ainsi, au moment où les autres composantes de la fonction accusent des baisses ou se caractérisent par une stabilité de leurs prix, le relèvement de **2,4%** entre août et septembre 2006 au niveau du matériel audiovisuel, s'est traduit, pour la même période par un accroissement de prix de **0,5%** au niveau de la fonction.

**Graphique II.10:** Evolution de l'indice des prix de la fonction loisirs et cultures et de ses composantes



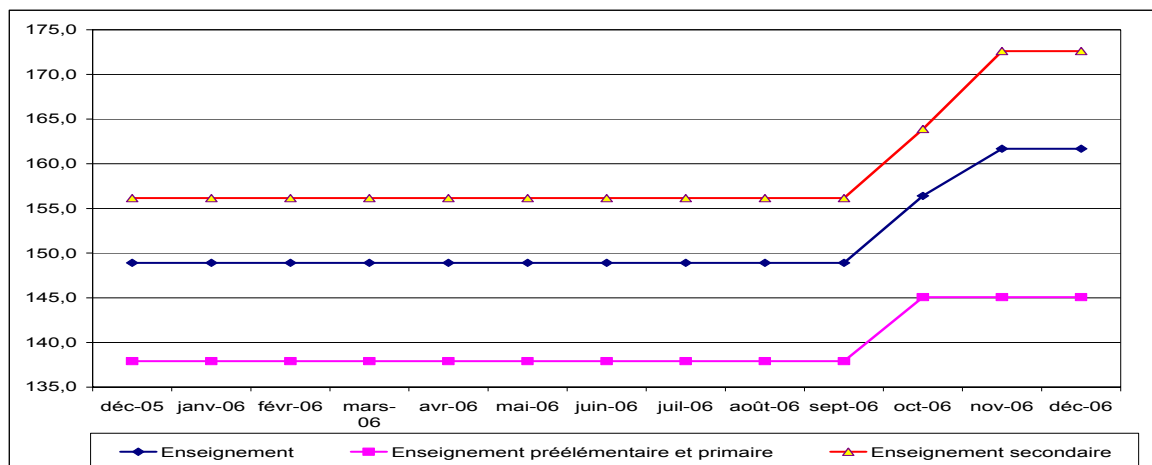
Source : ANSD

### II.1.10 Enseignement

Les prix de l'enseignement sont surtout caractérisés par leur caractère cyclique. En effet, l'ajustement des prix dans ce secteur se fait chaque année pendant la rentrée scolaire qui correspond au mois d'octobre. Ainsi, les prix de la fonction se sont appréciés de **1,3%**. Cette hausse est attribuable à celles de ses deux sous composantes, d'une part l'enseignement préélémentaire et primaire (**+1,9%**), et d'autre part, l'enseignement secondaire avec une variation de (**+1,0%**).

L'analyse de l'évolution des prix de l'enseignement, durant l'année 2006, révèle une stabilité parfaite des prix au cours des neuf premiers mois de l'année suivie d'une hausse concomitante de ses deux composantes à partir du mois d'octobre. Cet ajustement s'est poursuivi jusqu'au mois de novembre pour l'enseignement secondaire, mais s'est estompé dès le mois d'octobre, en ce qui concerne l'enseignement préélémentaire et primaire (voir graphique).

**Graphique II.11** : Evolution de l'indice des prix de l'enseignement et de ses composantes



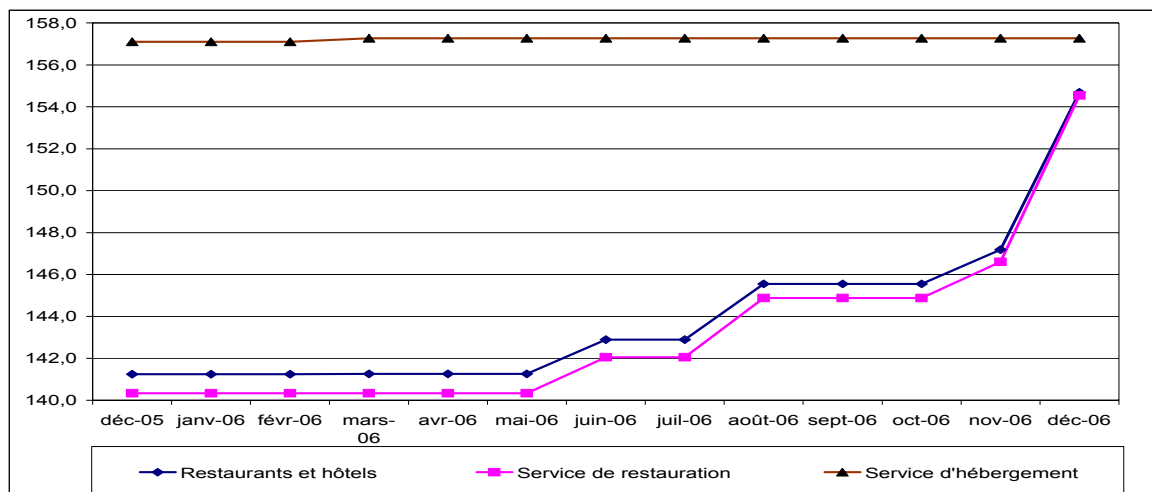
**Source** : ANSD

### II.1.11 Restaurants et hôtels

Comparativement à l'année 2005, les prix de la fonction « **restaurants et hôtels** » ont crû de **2,1%**. Cette hausse incombe en grande partie aux « *services de restaurations* » qui ont connu une variation de prix de **+2,2%**. La contribution « *des services d'hébergement* » à cette croissance a été moindre, vu leur poids dans la fonction (**5,5%**) et la faible augmentation de prix (**+0,6%**).

L'analyse de l'évolution de l'indice des prix de la fonction, durant l'année 2006, révèle trois séquences. La première phase, marquée par une stabilité des prix, s'étale sur les cinq premiers mois de l'année. La seconde phase, caractérisée par une alternance de hausses et de constances de l'indice, va de mai à octobre 2006. Cette période correspond par ailleurs à l'installation de l'hivernage au Sénégal. L'hivernage, caractérisé par une rareté et une hausse des légumes frais et des poissons et autres produits halieutiques, intrants importants dans les « *services de restauration* », est un des facteurs explicatifs de cette élévation des prix. La troisième et dernière phase qui correspond au dernier trimestre de l'année, est marquée par une hausse importante des prix des services de restaurants. Cet accroissement des prix résulterait principalement des importantes spéculations sur le gaz et la flambée de prix qui en a résulté.

**Graphique II.12 :** Evolution de l'indice des prix de la fonction « restaurants et hôtels » et de ses composantes

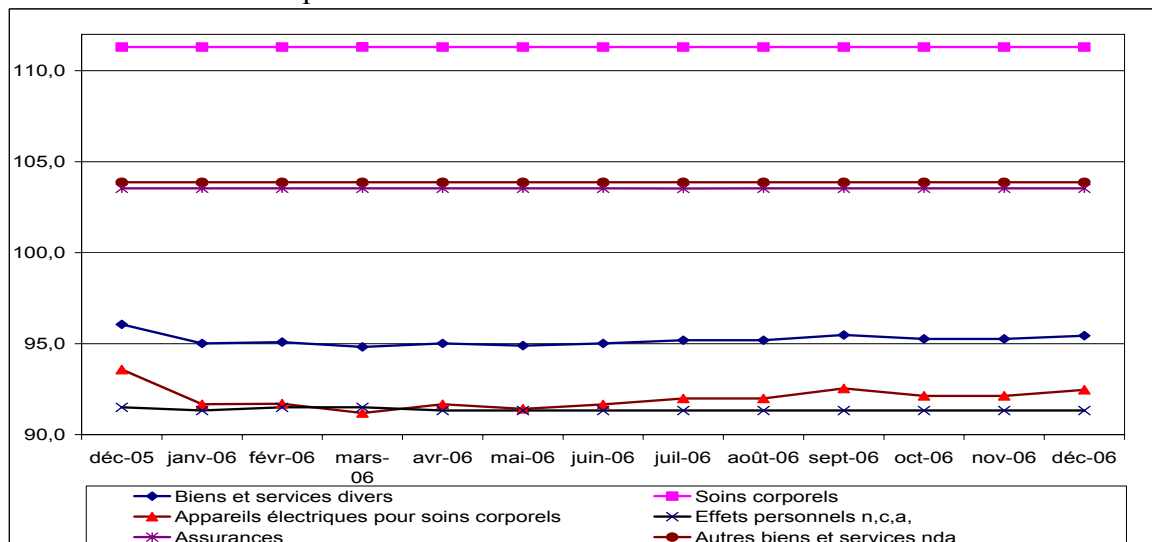


Source : ANSD

### II.1.12 Biens et services divers

La fonction « biens et services divers » a enregistré un recul de prix de **2,5%** en moyenne annuelle. Ce fléchissement est le reflet des variations de prix des « appareils électriques pour soins corporels » (-4,6%) et des « effets personnels non classés ailleurs » (-0,6%). Les prix des autres groupes constituant la fonction n'ont pas connu une évolution sensible durant l'année 2006.

**Graphique II.13 :** Evolution de l'indice de la fonction « biens et services » divers et de ses composantes



Source : ANSD





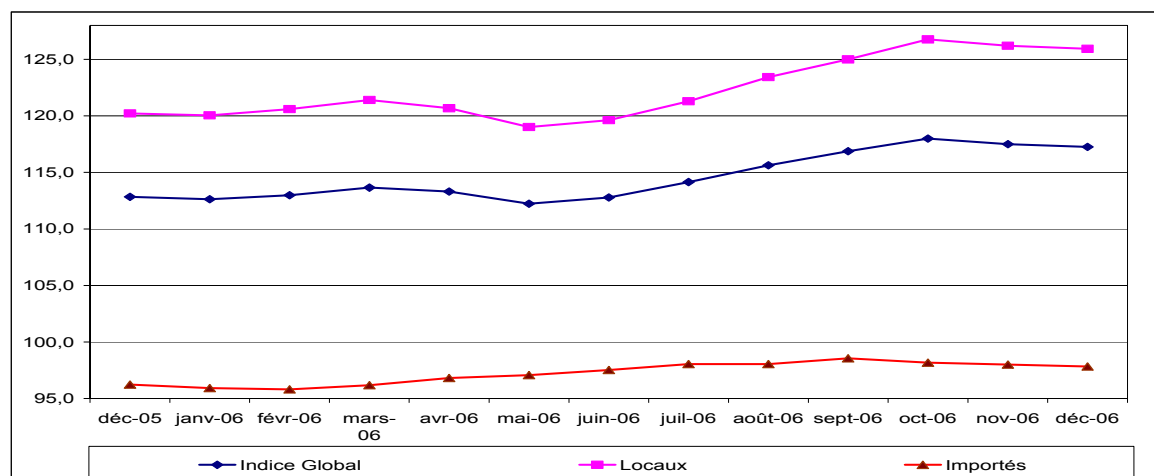
### **III- ANALYSE DES INDICES DES NOMENCLATURES SECONDAIRES**

L'analyse de l'évolution de l'indice des prix à la consommation, faite par grande fonction de consommation, bien que fondamentale, ne permet pas de saisir certains faits tels que le comportement des produits locaux par rapport aux produits importés en termes d'évolution des prix. Ainsi, afin d'avoir une vision plus large de l'indice, il est nécessaire d'effectuer l'analyse de l'inflation selon l'origine des biens et services (local ou importé), leur secteur d'appartenance (primaire, secondaire ou tertiaire), leur durabilité et enfin l'inflation sous jacente.

#### **III.1 Origine des produits**

Le graphique ci-dessous montre une corrélation entre la courbe de l'indice global et celle des produits locaux. En effet, la courbe de l'indice des produits locaux imprime son allure à celle de l'indice global. La hausse des prix de **2,5%** pour les produits locaux et de **1,0%** pour les produits importés, pourrait se traduire si le phénomène se maintient à une perte de compétitivité de l'économie nationale vis-à-vis de l'extérieur.

**Graphique III.3 :** Evolution de l'indice selon l'origine des produits



**Source :** ANSD

#### **III.2 Secteur de production**

Au terme de l'année 2006, les secteurs primaire, secondaire et tertiaire affichent des hausses respectives de **3,9%**, **0,9%** et **3,8%**.

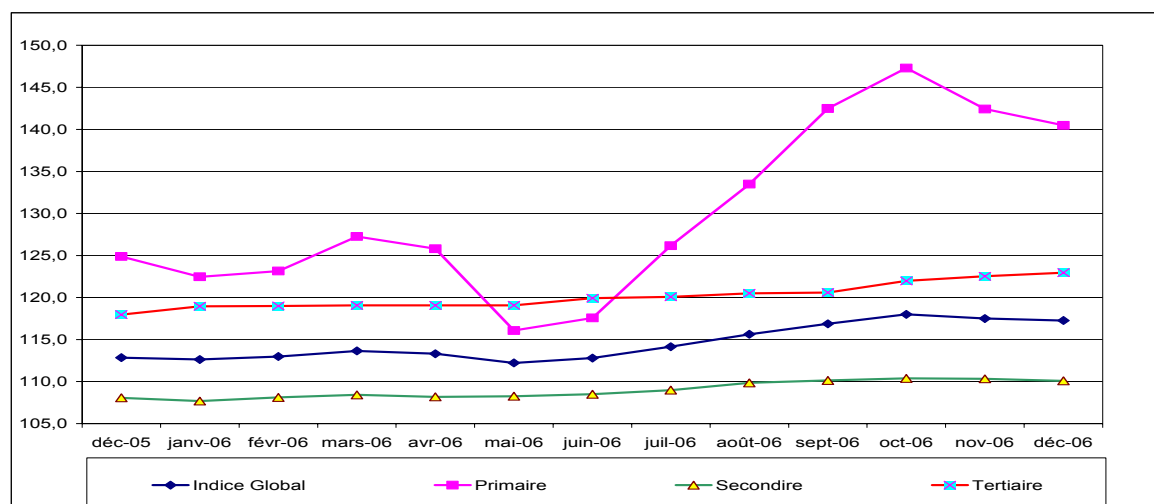
L'examen du graphique ci-dessous montre que l'indice des prix du secteur primaire a crû plus rapidement que celui des autres secteurs. La plus forte progression s'observe entre les mois de mai et octobre 2006, en liaison avec l'augmentation concomitante des prix au niveau des deux sous secteurs, notamment l'agriculture et la pêche. Le secteur primaire est fortement tiré par les produits maraîchers qui accusent durant l'hivernage des hausses de prix relatives à la trêve de la campagne maraîchère. Les poissons et autres produits de la

pêche se faisant rare durant l'hivernage 2006, les prix de ces produits accusent des hausses sensibles.

Les prix des services ont progressé de **+3,8%** en moyenne durant l'année 2006. Ce taux est le résultat des fluctuations hétérogènes observées au niveau des services de santé (**+29,5%**), de transport (**+9,6%**), de l'électricité (**+4,8%**), du loyer (**+2,6%**) et des restaurants et hôtels (**+2,1%**).

Avec un taux de **0,9%**, les produits du secteur secondaire ont ramené le taux d'inflation du Sénégal sous la barre des **3,0%**.

**Graphique III.2:** Evolution annuelle des prix par secteur



**Source :** ANSD

### III.3 Durabilité

La classification selon le critère de durabilité des biens présents dans le panier de l'indice fait ressortir des mouvements de prix contrastés. Ainsi, les prix des biens durables et non durables accusent des hausses respectives de **1,2%** et **1,8%**. Les prix des services ont enregistré le plus fort croît au cours de l'année (**+3,8%**). Ce sont les mêmes services décrits précédemment qui sont à l'origine de cette croissance. Quant aux biens semi-durables, leurs prix ont fléchi de **0,5%**.

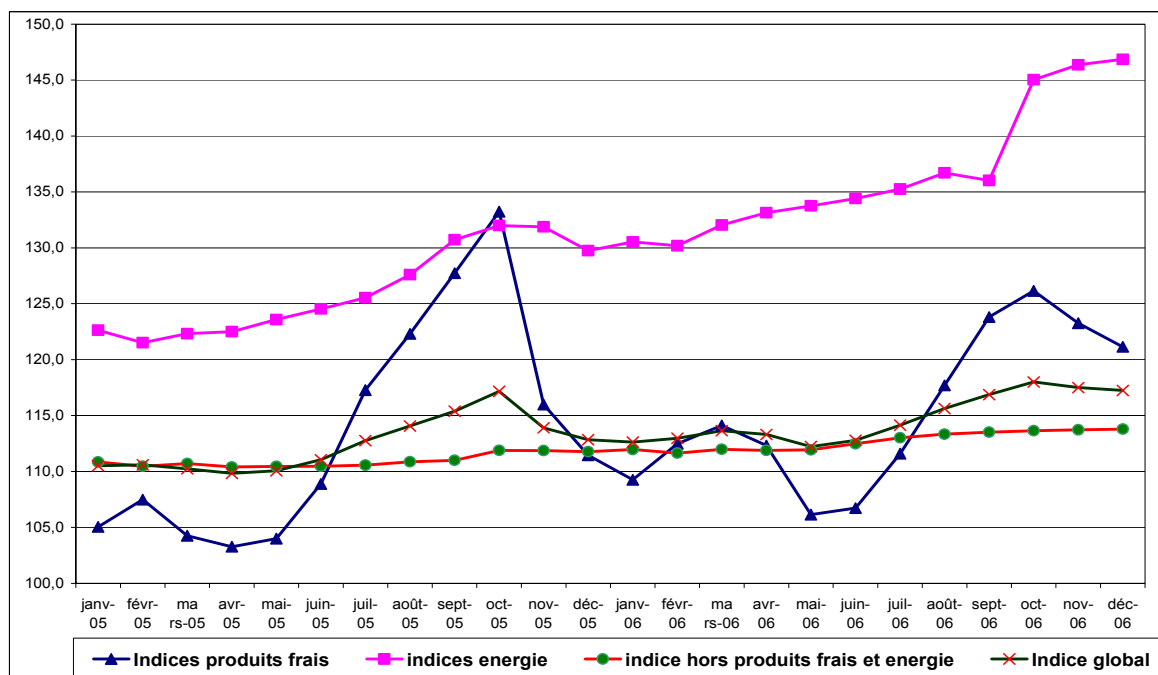
### III.4 L'inflation sous jacente

Avec une hausse annuelle de **8,3%**, les prix des produits énergétiques figurent parmi ceux qui ont connu plus de fluctuations au cours de l'année 2006. La flambée des prix du pétrole a eu comme effet une hausse annuelle de 15,0% des carburants et lubrifiants. L'augmentation des prix de l'électricité faite par la société nationale, au début du dernier trimestre de l'année 2006, s'est traduite par une hausse de 3,2% en moyenne annuelle de son coût. Le gaz a connu un accroissement continu de son prix tout au long de l'année. Ce mouvement s'est accéléré à partir du mois de septembre, à cause des pénuries suivies des spéculations. Les prix du gaz ont accusé, au terme de l'année, une variation de **+11,6%** en moyenne. Les combustibles liquides qui constituent des produits énergétiques de

substitution ont accusé une hausse de prix de 18,7%. Enfin, les prix des autres combustibles se sont accrus de 5,1%.

L'inflation sous-jacente mesurée par la variation des prix des « produits hors produits frais et énergie » est ressortie à 1,6%. Ce résultat montre que la tendance structurelle de la hausse est en deçà du niveau global de l'inflation. En effet, les produits frais et énergétiques souvent liés aux aléas climatiques (offre, saisonnalité, sécheresse) et à ceux de la conjoncture internationale (guerre, spéculations des cartels) ont tendance à relever le niveau des prix.

**Graphique III.3 :** Evolution des prix des biens et services selon l'inflation sous jacente

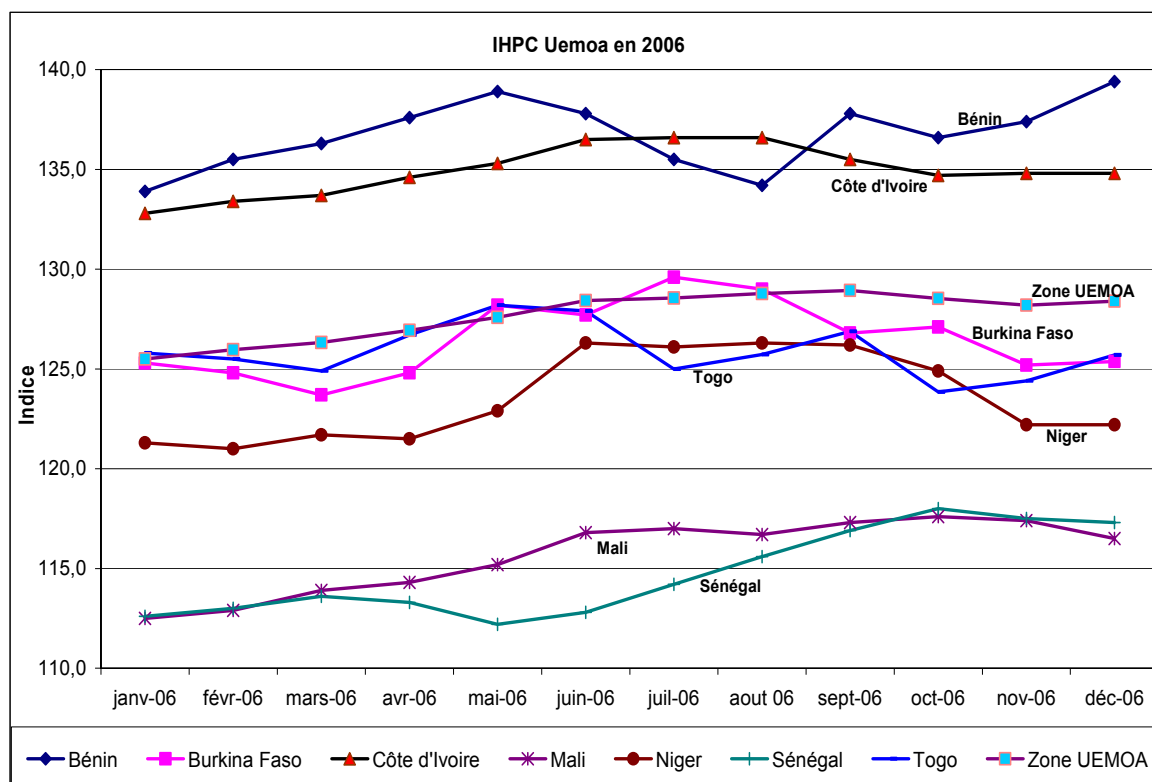


Source : ANSD

## IV- PLACE DU SENEGAL DANS L'UEMOA EN 2006

Les évolutions des différentes courbes des indices de prix à la consommation des pays membres de l'UEMOA durant l'année 2006, montrent des trajectoires contrastées selon les pays. Toutefois, l'examen du graphique révèle une montée des prix en milieu d'année et une baisse en fin d'année dans la plupart des pays de l'espace communautaire. Ce phénomène, pour ce qui est des hausses, peut être expliqué par la dépendance commune de tous ces pays vis-à-vis de l'extérieur, en particulier du pétrole.

**Graphique IV :** Evolution des indices de prix à la consommation des pays membres de l'UEMOA<sup>3</sup>



**Source :** données AFRISTAT, graphique ANSD

Le taux d'inflation du Sénégal (2,1%) est le plus faible après celui du Mali (1,5%), de la Guinée Bissau (1,1%) et du Niger (0,0%). Au vu du tableau suivant, seul le Bénin (3,8%) se trouve au-dessus du seuil communautaire de 3,0%. Le tableau montre aussi que les prix ont évolué moins vite au Sénégal que dans les autres pays de l'Union depuis 1996 (année de base de l'indice harmonisé des prix à la consommation).

<sup>3</sup> La courbe de l'indice de la Guinée Bissau a été enlevé pour plus de lisibilité du graphique. L'écart entre l'indice de ce pays et le reste des pays de la zone étant très important

## ***Conclusion***

Bien que le Sénégal ait obtenu des taux d'inflation inférieurs ou égaux à 3,0% depuis l'harmonisation du calcul de l'indice des prix à la consommation rangeant du coup le pays parmi les bons élèves en terme de maîtrise d'inflation dans l'espace de l'Union Economique et Monétaire Ouest Africaine (UEMOA), force est de reconnaître que l'économie, compte tenu des fluctuations actuelles, n'est pas à l'abri d'un taux dépassant ce plafond communautaire. En effet, les hausses de certains biens et services, tels que l'électricité, le gaz et plus récemment le riz, qui constituent des biens et services de consommation de masses et qui ont aussi des effets inductifs importants sur le reste de ces derniers, pourraient propulser le taux d'inflation du Sénégal au-delà du plafond communautaire si aucune mesure n'est prise pour consolider la bonne alimentation du marché.

**Tableau 1: Evolution de l'indice des 12 fonctions de consommation en 2006**

libellé	POND	moy05	Année 2006												moy06	var 06/05
			jan	fév	mars	avr	mai	juin	juil	août	sept	oct	nov	déc		
Produits alimentaires, boissons non alcoolisées	4032	118,4	116,2	117,7	119,0	118,0	115,1	115,7	118,7	121,8	124,7	125,9	124,2	123,2	120,0	1,4%
Boissons alcoolisées, tabac et stupéfiants	117	118,6	118,2	118,6	118,5	118,5	117,9	118,8	118,6	118,9	120,4	119,4	119,3	118,7	118,8	0,2%
Articles d'habillement et Chaussures	1143	87,1	86,6	85,0	85,0	85,0	84,9	84,9	85,0	85,0	85,0	85,0	85,0	84,3	85,1	-2,4%
Logement, eau, électricité, gaz et autres combustibles	1686	117,4	118,9	118,5	118,9	119,1	119,4	120,9	121,3	121,6	121,5	125,0	126,0	126,7	121,5	3,5%
Meubles, articles de ménage et entretien courant du foyer	661	99,5	99,7	99,0	99,0	99,1	99,1	99,1	99,3	99,3	99,3	99,3	99,6	100,0	99,3	-0,2%
Santé	191	139,1	160,2	160,6	161,4	161,2	161,4	161,4	161,8	165,5	165,5	165,6	165,4	165,6	163,0	17,2%
Transports	826	113,9	121,0	121,8	122,4	122,9	123,6	123,6	124,2	124,9	125,4	125,2	124,6	123,4	123,6	8,5%
Communications	205	107,0	107,0	107,0	107,0	107,0	107,0	107,0	107,0	107,0	107,0	107,0	107,0	107,0	107,0	0,0%
Loisirs et culture	402	100,7	101,6	101,6	101,5	101,5	101,5	101,5	101,5	101,5	102,0	102,1	102,1	102,1	101,7	1,0%
Enseignement	136	149,7	148,9	148,9	148,9	148,9	148,9	148,9	148,9	148,9	148,9	156,4	161,7	161,7	151,7	1,3%
Restaurants et hôtels	165	141,2	141,3	141,3	141,3	141,3	141,3	142,9	142,9	145,6	145,6	145,6	147,2	154,7	144,2	2,1%
Eiens et services divers	436	97,6	95,0	95,1	94,8	95,0	94,9	95,0	95,2	95,2	95,5	95,3	95,3	95,4	95,1	-2,5%
<b>INDICE GLOBAL</b>	<b>10000</b>	<b>112,4</b>	<b>112,6</b>	<b>113,0</b>	<b>113,6</b>	<b>113,3</b>	<b>112,2</b>	<b>112,8</b>	<b>114,2</b>	<b>115,6</b>	<b>116,9</b>	<b>118,0</b>	<b>117,5</b>	<b>117,3</b>	<b>114,7</b>	<b>2,1%</b>

Source : ANSD

**Tableau 2 : Evolution annuelle de l'IHPC selon la nomenclature secondaire**

	Pond	janv.-06	févr.-06	mars-06	avr.-06	mai-06	juin-06	juil.-06	août-06	sept.-06	oct.-06	nov.-06	déc.-06	Moy 05	Moy 06	var 06/05
Indice Global	10 000	112,6	113,0	113,6	113,3	112,2	112,8	114,2	115,6	116,9	118,0	117,5	117,3	112,4	114,7	2,1%
<b>Origine</b>																
Locaux	6925	120,0	120,6	121,4	120,7	119,0	119,6	121,3	123,4	125,0	126,8	126,2	125,9	119,5	122,5	2,5%
Importés	3075	95,9	95,8	96,2	96,8	97,1	97,5	98,0	98,1	98,6	98,2	98,0	97,8	96,4	97,3	1,0%
<b>Durabilité</b>																
durable	396	108,3	108,4	108,4	108,5	108,5	108,5	108,7	108,6	108,6	108,6	108,8	109,5	107,3	108,6	1,2%
non durable	5372	116,2	117,1	118,3	117,8	115,6	116,2	118,5	121,1	123,2	124,5	123,4	122,8	117,4	119,6	1,8%
semi durable	1362	86,6	85,3	85,3	85,3	85,7	85,7	85,9	86,0	86,5	86,5	86,4	85,8	86,4	85,9	-0,5%
service	2870	119,0	119,0	119,1	119,1	119,1	119,9	120,1	120,5	120,6	122,0	122,5	123,0	115,9	120,3	3,8%
<b>Secteurs</b>																
Primaire	1154	122,5	123,1	127,3	125,8	116,1	117,6	126,2	133,5	142,5	147,3	142,4	140,5	125,5	130,4	3,9%
Secondaire	5976	107,7	108,1	108,4	108,2	108,3	108,5	109,0	109,8	110,1	110,4	110,3	110,1	108,1	109,1	0,9%
Tertiaire	2870	119,0	119,0	119,1	119,1	119,1	119,9	120,1	120,5	120,6	122,0	122,5	123,0	115,9	120,3	3,8%
<b>Inflation sous - jacente</b>																
Indices produits	1875	109,3	112,5	114,1	112,3	106,1	106,7	111,6	117,7	123,8	126,1	123,3	121,2	113,4	115,4	1,7%
indices energie	630	130,5	130,2	132,0	133,1	133,7	134,4	135,3	136,7	136,0	145,0	146,4	146,8	126,2	136,7	8,3%
indice hors produits frais et energie	7 495	112,0	111,7	112,0	111,9	111,9	112,5	113,0	113,3	113,5	113,7	113,7	113,8	110,9	112,7	1,6%

Source : ANSD

**Tableau 3 : Taux d'inflation des pays de l'UEMOA en 2006**

	BENIN	BURKINA	CÔTE- d'IVOIRE	GUINEE- BISSAU IHPC	MALI	NIGER	SENEGAL	TOGO
Moyenne 2005	131,8	123,6	131,7	183,7	113,9	123,5	112,4	123,1
Moyenne 2006	136,7	126,5	134,9	185,8	115,7	123,5	114,8	125,9
Taux inflation 06	3,8%	2,3%	2,5%	1,1%	1,5%	0,0%	2,1%	2,2%

Source : Afristat et UEMOA

**Tableau 4: Indice harmonisé des prix à la consommation de 1967 à 2006 (base fixe 100 en 1996).**

Mois Années	Janv.	Févr.	Mars	Avril	Mai	Juin	juillet	Août	Sept.	Oct	Nov.	Déc.	Moyenne	Taux
1967	14,2	14,2	14,2	14,2	14,2	14,2	14,2	14,2	14,2	14,2	14,2	14,2	14,2	
1968	13,5	13,5	13,9	14,0	13,5	13,9	14,5	14,2	14,7	15,0	14,8	14,5	14,2	0,1%
1969	14,2	14,2	14,2	14,4	14,5	14,5	14,7	15,2	15,3	15,4	15,3	14,7	14,7	4,0%
1970	14,5	14,9	14,7	14,7	14,5	14,6	15,3	15,4	15,9	15,5	16,1	15,7	15,1	2,8%
1971	16,1	15,8	15,2	15,9	14,9	14,9	15,3	16,4	16,6	15,9	16,1	15,8	15,7	3,9%
1972	15,7	15,7	15,7	15,7	15,9	16,1	17,8	17,4	17,7	17,5	17,6	17,7	16,7	6,2%
1973	16,9	17,0	17,5	18,5	17,5	19,4	18,6	19,5	19,6	19,7	19,9	19,1	18,6	11,3%
1974	19,6	20,1	19,7	20,1	20,2	20,7	21,2	22,1	22,5	22,6	25,1	26,1	21,7	16,6%
1975	28,1	27,9	27,7	28,2	27,3	29,0	27,9	28,8	29,0	28,9	29,4	30,1	28,5	31,7%
1976	28,8	26,7	28,1	28,5	26,7	27,8	28,7	29,5	30,2	29,7	30,5	31,0	28,8	1,1%
1977	31,9	30,9	30,4	30,2	30,2	31,5	32,5	33,5	34,1	33,5	33,8	32,9	32,1	11,3%
1978	33,2	33,1	32,8	32,2	32,7	32,3	33,0	32,5	33,3	33,6	35,0	35,0	33,2	3,4%
1979	34,7	35,2	35,1	35,0	35,0	36,3	37,9	37,9	37,2	37,5	37,9	37,5	36,4	9,7%
1980	38,0	39,2	39,1	39,4	39,1	39,7	39,8	39,9	40,1	40,3	40,3	40,3	39,6	8,7%
1981	40,1	40,2	40,5	40,6	40,7	40,7	41,4	43,1	43,5	43,8	44,1	44,8	41,9	5,9%
1982	46,0	47,9	49,0	49,1	47,8	48,5	49,7	50,0	50,1	50,6	50,2	51,9	49,2	17,4%
1983	50,5	52,0	51,8	52,1	51,8	53,0	55,5	58,2	58,7	58,6	59,0	58,4	55,0	11,6%
1984	56,6	55,9	56,8	57,9	60,1	61,8	62,3	64,0	66,5	65,5	65,7	64,0	61,4	11,8%
1985	65,2	65,6	66,3	68,3	69,8	68,6	67,8	70,8	73,3	73,3	72,9	71,5	69,4	13,1%
1986	72,1	72,9	74,1	73,7	72,0	72,0	71,6	75,6	74,7	75,1	76,4	74,5	73,7	6,1%
1987	71,6	70,2	69,3	69,2	69,6	70,8	69,9	73,2	72,0	71,2	70,5	70,6	70,7	-4,1%
1988	70,0	69,5	68,9	69,7	68,0	66,7	68,3	70,5	71,8	70,2	69,6	69,1	69,4	-1,8%
1989	68,3	68,1	67,8	68,4	68,5	68,7	70,0	71,8	71,9	72,0	71,0	69,7	69,7	0,4%
1990	69,5	69,8	69,0	69,9	69,5	69,6	68,5	70,1	71,3	72,3	70,3	69,1	69,9	0,3%
1991	69,0	68,4	67,6	70,0	68,5	67,3	68,0	68,9	69,1	70,2	68,6	68,6	68,7	-1,8%
1992	68,6	68,8	68,6	69,1	67,6	68,6	68,9	69,3	68,3	69,1	69,0	68,2	68,7	0,0%
1993	67,6	67,1	67,0	65,7	66,7	68,5	70,6	69,2	69,0	69,4	68,7	68,6	68,2	-0,7%
1994	75,7	83,3	86,4	86,9	87,8	87,2	92,1	96,0	95,6	99,1	96,0	94,3	90,0	32,1%
1995	92,6	93,2	95,2	94,8	93,8	95,8	97,6	101,5	100,7	101,8	101,4	99,5	97,3	8,1%
1996	98,5	97,0	97,1	97,7	98,3	98,5	99,8	103,1	103,8	102,0	102,2	101,9	100,0	2,8%
1997	100,9	100,6	101,0	100,2	99,1	100,7	100,8	101,8	104,3	104,5	103,3	103,9	101,8	1,8%
1998	103,1	102,1	101,0	100,9	101,0	100,7	102,8	104,8	105,2	104,0	104,0	103,4	102,7	1,1%
1999	103,1	102,9	102,6	102,4	102,1	102,1	104,0	105,1	105,2	104,9	104,7	103,9	103,6	0,8%
2000	103,7	103,5	104,0	103,9	103,5	102,4	103,8	104,2	106,5	106,4	105,1	105,3	104,4	0,7%
2001	105,6	105,5	105,3	105,1	104,8	106,4	107,7	109,5	109,5	110,9	109,7	109,5	107,5	3,0%
2002	108,6	109,4	109,6	109,6	109,4	108,5	109,6	110,7	111,8	110,5	110,9	111,0	110,0	2,3%
2003	110,4	110,1	109,7	109,0	108,4	108,2	109,4	110,5	112,0	111,6	110,4	109,4	109,9	-0,05%
2004	109,6	110,0	109,9	109,2	109,1	109,0	110,7	111,7	111,7	112,3	111,3	111,3	110,5	0,5%
2005	110,5	110,6	110,2	109,8	110,1	111,1	112,8	114,1	115,4	117,2	113,9	112,8	112,4	1,7%
2006	112,6	113,0	113,6	113,3	112,2	112,8	114,2	115,6	116,9	118,0	117,5	117,3	114,7	2,1%

Source : ANSD

(\*) La série de 1967 à 1997, calculée avec l'indice des prix à la consommation de type africain base 100= 1967, a été rétrolée avec le coefficient de raccordement  $r = 7,063$

**Tableau 5 : Moyenne des variations annuelles des indices par poste de 2001 à 2006**

P	libellé	Moyennes annuelles							variations annuelles en %				
		pond	Moy 2001	Moy 2002	Moy 2003	Moy 2004	Moy 2005	Moy 2006	2006/2005	2005/2004	2004/2003	2003/2002	2002/2001
<b>f</b>	<b>Produits alimentaires, boissons non alcoolisées</b>	<b>4032</b>	<b>108,6</b>	<b>113,8</b>	<b>113,1</b>	<b>114,0</b>	<b>118,4</b>	<b>120,0</b>	<b>1,4</b>	<b>3,9</b>	<b>0,8</b>	<b>-0,6</b>	<b>4,8</b>
1	céréales non transformées	<b>674</b>	84,3	88,4	87,9	94,5	97,0	92,9	-4,3	2,7	7,5	-0,6	4,9
2	Farines, semoules et gruaux	<b>47</b>	110,5	119,3	117,5	113,8	126,3	124,6	-1,3	11,0	-3,2	-1,5	7,9
3	Pâtes alimentaires	<b>10</b>	93,3	88,6	84,2	82,6	83,0	83,5	0,6	0,5	-1,8	-5,0	-5,1
4	Pains	<b>449</b>	106,4	120,0	120,0	134,6	135,9	135,9	0,0	1,0	12,2	0,0	12,8
5	Pâtisseries, gâteaux, biscuits	<b>28</b>	118,3	123,7	132,8	129,3	135,1	123,5	-8,6	4,5	-2,6	7,4	4,6
1	Boeuf	<b>233</b>	117,3	118,0	119,1	117,5	121,0	121,8	0,7	2,9	-1,3	0,9	0,6
2	Mouton - Chèvre	<b>59</b>	105,1	111,1	112,3	116,0	119,1	121,0	1,6	2,7	3,2	1,1	5,7
3	Porc	<b>6</b>	121,8	129,0	135,0	142,5	145,5	150,2	3,2	2,1	5,6	4,6	6,0
4	Volaille	<b>42</b>	114,1	116,1	116,9	115,5	117,8	127,4	8,1	2,0	-1,2	0,7	1,8
5	Charcuterie	<b>3</b>	89,2	92,2	92,7	94,2	94,4	96,7	2,4	0,2	1,7	0,5	3,4
6	Conserves, autres viandes et préparations à base de viande	<b>47</b>	101,6	99,2	104,2	111,1	112,8	114,8	1,8	1,5	6,7	5,0	-2,3
1	Poissons et autres produits frais de la pêche	<b>365</b>	106,6	112,6	112,6	102,5	113,5	132,9	17,0	10,8	-9,0	0,0	5,6
2	Poissons et autres produit de la pêche séchés ou fumés, conserves de poissons	<b>81</b>	125,0	136,2	117,7	112,0	118,0	132,6	12,3	5,4	-4,8	-13,6	9,0
1	Lait	<b>193</b>	121,0	125,6	115,6	114,8	113,9	118,6	4,1	-0,8	-0,7	-7,9	3,7
2	Produits laitiers	<b>9</b>	106,4	108,3	106,2	103,7	109,3	109,6	0,3	5,4	-2,3	-2,0	1,8
3	Oeufs	<b>19</b>	118,6	116,8	123,8	115,5	115,2	119,0	3,3	-0,3	-6,7	6,0	-1,5
1	Beurre, margarine	<b>62</b>	100,4	104,6	106,5	107,1	117,4	128,8	9,7	9,6	0,6	1,8	4,2
2	Huiles	<b>368</b>	110,4	112,5	116,5	118,6	121,7	121,8	0,1	2,6	1,8	3,6	1,9
3	Autres matières grasses	<b>25</b>	100,3	100,4	110,0	103,7	107,1	103,4	-3,4	3,3	-5,7	9,5	0,1
0	Fruits	<b>80</b>	109,7	120,7	132,7	133,9	153,6	156,2	1,7	14,7	0,9	10,0	10,0
1	Légumes frais	<b>367</b>	139,2	144,0	137,1	136,4	151,1	144,4	-4,4	10,7	-0,5	-4,8	3,4
2	Légumes secs	<b>12</b>	113,6	145,1	199,3	142,9	158,0	132,3	-16,3	10,5	-28,3	37,4	27,7
3	Arachides	<b>27</b>	111,3	116,2	167,9	145,9	140,1	142,6	1,8	-4,0	-13,1	44,4	4,5
0	Sucre	<b>259</b>	110,1	118,0	118,2	121,0	118,9	121,5	2,2	-1,8	2,4	0,1	7,2
0	Confiture, miel, chocolat et confiserie	<b>29</b>	109,6	109,9	111,7	109,7	109,4	108,3	-1,1	-0,3	-1,8	1,7	0,2
0	Produits alimentaires non clasés ailleurs (nca)	<b>310</b>	105,9	105,5	99,4	90,3	92,7	94,4	1,8	2,6	-9,1	-5,8	-0,3
0	Café, thé, cacao et autres végétaux pour tisanes	<b>161</b>	104,0	107,0	103,8	103,6	105,4	107,4	1,9	1,8	-0,3	-3,0	2,9

1	Fabrication artisanale	12	115,1	117,0	121,5	124,5	118,6	127,8	7,8	-4,7	2,5	3,8	1,7
---	------------------------	----	-------	-------	-------	-------	-------	-------	-----	------	-----	-----	-----

*Suite tableau n°5*

P	libellé	pond	Moy 2001	Moy 2002	Moy 2003	Moy 2004	Moy 2005	Moy 2006	2006/2005	2005/2004	2004/2003	2003/2002	2002/2001
2	Fabrication industrielle	55	144,9	151,6	151,3	151,0	151,3	151,2	0,0	0,2	-0,2	-0,2	4,6
<b>f</b>	<b>Boissons alcoolisées,tabac et stupéfiants</b>	<b>117</b>	<b>103,4</b>	<b>116,7</b>	<b>116,6</b>	<b>117,5</b>	<b>118,6</b>	<b>118,8</b>	<b>0,2</b>	<b>0,9</b>	<b>0,8</b>	<b>-0,1</b>	<b>12,8</b>
1	Alcool de bouche	6	90,0	90,8	94,8	103,0	100,1	102,8	2,6	-2,7	8,6	4,4	0,8
2	Vin et boissons fermentées	5	103,1	106,9	113,2	136,6	134,6	134,1	-0,3	-1,5	20,6	5,9	3,7
3	Bières	5	110,0	118,6	117,2	118,2	118,8	119,9	1,0	0,4	0,9	-1,1	7,8
1	Cigarettes	83	106,0	123,6	124,6	124,5	125,4	125,4	0,0	0,7	-0,1	0,8	16,6
3	Tabacs sous d'autres formes et produits connexes	1	111,7	113,7	116,2	122,8	122,5	133,4	8,9	-0,2	5,7	2,2	1,9
1	Stupéfiants	17	93,2	94,6	86,0	82,3	86,8	86,9	0,0	5,5	-4,3	-9,1	1,5
<b>f</b>	<b>ARTICLES D'HABILLEMENT ET CHAUSSURES</b>	<b>1143</b>	<b>95,7</b>	<b>93,8</b>	<b>92,5</b>	<b>89,9</b>	<b>87,1</b>	<b>85,1</b>	<b>-2,4</b>	<b>-3,1</b>	<b>-2,8</b>	<b>-1,5</b>	<b>-2,0</b>
1	Tissus pour habillement	335	95,1	90,8	87,7	77,6	68,5	65,9	-3,8	-11,7	-11,5	-3,4	-4,4
1	Vêtements pour hommes	225	93,8	85,9	81,9	82,8	82,9	78,4	-5,4	0,1	1,1	-4,6	-8,4
2	Vêtements pour dames	131	95,1	99,0	99,0	99,1	100,4	101,4	1,0	1,4	0,1	0,0	4,1
2	Vêtements pour enfants et bébé	74	82,5	82,3	82,7	83,5	80,5	77,5	-3,7	-3,6	1,0	0,5	-0,3
3	Autres articles vestimentaires et accessoires d'habillement	14	109,0	110,2	110,0	110,0	109,9	117,0	6,4	0,0	0,0	-0,2	1,0
1	Nettoyage, réparation et location d'articles d'habillement	196	103,9	107,6	110,0	110,9	111,7	109,4	-2,0	0,8	0,8	2,2	3,6
1	Chaussures pour hommes	61	107,1	102,1	100,1	99,6	95,3	95,2	-0,1	-4,3	-0,4	-2,0	-4,7
2	Chaussures pour femmes	97	88,6	88,6	88,6	88,6	88,6	88,6	0,0	0,0	0,0	0,0	0,0
3	Chaussures pour enfants et bébés	6	86,3	95,8	96,1	99,7	103,0	101,8	-1,2	3,4	3,7	0,3	11,1
1	Réparation de chaussures	4	100,0	100,0	100,0	100,0	100,0	100,0	0,0	0,0	0,0	0,0	0,0
<b>f</b>	<b>Logement, eau, électricité, gaz et autres combustibles</b>	<b>1686</b>	<b>112,7</b>	<b>114,7</b>	<b>116,4</b>	<b>117,1</b>	<b>117,4</b>	<b>121,5</b>	<b>3,5</b>	<b>0,2</b>	<b>0,6</b>	<b>1,5</b>	<b>1,7</b>
1	Loyers effectivement payés par les locataires	662	114,1	115,4	115,6	116,0	117,4	120,4	2,6	1,2	0,4	0,1	1,2
1	Fournitures pour travaux d'entretien et de réparation des logements	157	106,5	111,0	108,0	103,8	104,7	111,4	6,5	0,9	-3,9	-2,7	4,2
1	Services concernant l'entretien et les réparations du logement	174	109,7	109,7	109,7	109,7	109,7	109,7	0,0	0,0	0,0	0,0	0,0
1	Alimentation en eau	193	116,3	112,7	116,8	118,7	118,7	118,7	0,0	0,0	1,6	3,7	-3,1
1	Electricité	276	94,6	103,1	107,4	106,6	102,4	105,7	3,2	-3,9	-0,8	4,1	9,0
1	Gaz	118	160,6	160,3	160,3	163,4	164,7	183,8	11,6	0,8	1,9	0,0	-0,2
1	Combustibles liquides	3	103,2	106,6	117,4	113,4	141,8	168,3	18,7	25,0	-3,4	10,2	3,3

1	Combustibles solides	<b>103</b>	105,4	105,9	118,7	129,3	131,6	138,3	5,1	1,8	8,9	12,1	0,5
---	----------------------	------------	-------	-------	-------	-------	-------	-------	-----	-----	-----	------	-----

*Suite tableau n°5*

P	libellé	pond	Moy 2001	Moy 2002	Moy 2003	Moy 2004	Moy 2005	Moy 2006	2006/2005	2005/2004	2004/2003	2003/2002	2002/2001
<b>f</b>	<b>Meubles, articles de ménage et entretien courant du foyer</b>	<b>661</b>	<b>99,4</b>	<b>101,0</b>	<b>100,6</b>	<b>100,1</b>	<b>99,5</b>	<b>99,3</b>	<b>-0,2</b>	<b>-0,6</b>	<b>-0,5</b>	<b>-0,4</b>	<b>1,7</b>
1	Meubles , articles d'ameublement	<b>132</b>	116,8	126,2	126,8	125,4	127,4	129,2	1,4	1,6	-1,1	0,5	8,1
1	Articles de ménage en textiles	<b>55</b>	71,7	71,0	70,7	69,7	65,8	65,8	0,0	-5,6	-1,3	-0,5	-1,0
1	Réfrigérateur, Congélateur et Réfrigérateur - congélateur	<b>26</b>	96,7	95,9	93,2	89,8	83,4	84,5	1,2	-7,1	-3,7	-2,8	-0,8
3	Fourneaux	<b>14</b>	105,0	105,8	106,3	113,3	120,4	122,9	2,1	6,3	6,7	0,4	0,8
1	Petits appareils électroménagers	<b>4</b>	103,0	101,0	97,2	98,8	97,6	97,2	-0,4	-1,3	1,7	-3,8	-1,9
1	Verrerie , vaisselle	<b>11</b>	98,1	98,3	99,0	99,0	99,5	99,1	-0,4	0,6	0,0	0,6	0,2
2	Coutellerie et argenterie	<b>3</b>	75,0	66,2	61,8	60,8	60,8	58,7	-3,5	0,0	-1,6	-6,6	-11,7
3	Ustensiles de cuisine et autres articles de ménages	<b>5</b>	106,3	101,3	104,1	103,2	101,5	94,9	-6,5	-1,6	-0,8	2,7	-4,7
1	Petit outillage et accessoires divers.	<b>16</b>	106,3	108,1	106,6	105,4	105,5	109,7	3,9	0,2	-1,2	-1,4	1,8
1	Produits de nettoyage et d'entretien	<b>149</b>	93,5	92,8	90,9	90,5	87,9	84,8	-3,6	-2,8	-0,4	-2,1	-0,8
2	Autres produits ménagers non durables	<b>34</b>	100,0	100,0	101,2	101,5	101,5	101,5	0,0	0,0	0,2	1,2	0,0
1	Services domestiques	<b>197</b>	100,0	100,0	100,0	100,0	100,0	100,0	0,0	0,0	0,0	0,0	0,0
2	Autres services d'entretien du logement	<b>15</b>	90,6	92,4	93,6	92,7	92,7	92,7	0,0	0,0	-0,9	1,3	1,9
<b>f</b>	<b>Santé</b>	<b>191</b>	<b>124,1</b>	<b>129,2</b>	<b>134,5</b>	<b>137,1</b>	<b>139,1</b>	<b>163,0</b>	<b>17,2</b>	<b>1,4</b>	<b>1,9</b>	<b>4,1</b>	<b>4,1</b>
1	Produits, pharmaceutiques	<b>85</b>	110,6	115,2	115,8	117,5	121,5	124,4	2,4	3,3	1,5	0,5	4,2
2	Produits médicaux divers	<b>6</b>	112,3	114,8	111,1	112,8	113,1	115,2	1,9	0,3	1,5	-3,2	2,3
3	Produits de pharmacopée traditionnelle	<b>4</b>	91,1	87,0	85,1	87,1	90,7	96,9	6,9	4,2	2,3	-2,2	-4,4
1	Appareils et matériels thérapeutiques	<b>6</b>	106,9	111,1	111,9	111,9	113,5	114,2	0,6	1,5	0,0	0,7	3,9
1	Services médicaux	<b>3</b>	151,6	161,5	185,4	188,2	188,2	209,6	11,4	0,0	1,5	14,8	6,5
01	Services dentaires	<b>2</b>	145,8	147,7	155,4	159,6	159,6	163,3	2,3	0,0	2,7	5,2	1,3
1	Services des laboratoires d'analyse médicales et des cabinets radiologiques	<b>28</b>	124,2	130,5	151,1	162,5	162,9	207,4	27,3	0,2	7,6	15,8	5,0
2	Services des auxiliaires médicaux	<b>5</b>	100,0	100,0	100,0	100,0	100,0	105,2	5,2	0,0	0,0	0,0	0,0
0	Services hospitaliers	<b>52</b>	151,9	158,5	164,8	164,8	164,8	221,1	34,2	0,0	0,0	3,9	4,3
<b>f</b>	<b>Transports</b>	<b>826</b>	<b>109,6</b>	<b>106,8</b>	<b>107,2</b>	<b>108,7</b>	<b>113,9</b>	<b>123,6</b>	<b>8,5</b>	<b>4,8</b>	<b>1,4</b>	<b>0,4</b>	<b>-2,6</b>
1	Voitures automobiles (voitures particulières)	<b>111</b>	105,0	98,7	99,1	100,6	99,8	99,4	-0,4	-0,8	1,5	0,4	-6,0
2	Motocycles	<b>3</b>	92,4	91,5	90,4	84,4	77,8	75,7	-2,8	-7,8	-6,6	-1,2	-1,0
3	Bicyclettes	<b>1</b>	100,7	100,7	92,8	92,8	90,7	84,3	-7,1	-2,3	0,0	-7,8	0,0

1	Pièces de rechange et accessoires pour véhicules de tourisme.	36	99,5	97,0	97,6	97,4	99,8	101,3	1,5	2,5	-0,3	0,7	-2,5
---	---	----	------	------	------	------	------	-------	-----	-----	------	-----	------

*Suite tableau n°5*

P	libellé	pond	Moy 2001	Moy 2002	Moy 2003	Moy 2004	Moy 2005	Moy 2006	2006/2005	2005/2004	2004/2003	2003/2002	2002/2001
1	Carburants et lubrifiants	130	121,0	107,4	109,7	118,1	137,2	157,7	15,0	16,2	7,6	2,1	-11,2
1	Entretien et réparation de véhicules particuliers	48	108,6	111,7	112,3	112,4	110,6	111,1	0,4	-1,5	0,0	0,5	2,9
1	Services divers liés aux véhicules particuliers.	8	114,6	114,6	114,6	114,6	114,6	114,6	0,0	0,0	0,0	0,0	0,0
1	Transport ferroviaire des passagers	2	97,7	115,0	115,0	115,0	115,0	122,8	6,7	0,0	0,0	0,0	17,8
1	Transport routier de passagers	487	108,6	108,6	108,6	108,6	112,5	123,4	9,6	3,6	0,0	0,0	0,0
<b>f</b>	<b>Communications</b>	<b>205</b>	<b>107,4</b>	<b>106,6</b>	<b>106,6</b>	<b>106,6</b>	<b>107,0</b>	<b>107,0</b>	<b>0,0</b>	<b>0,3</b>	<b>0,0</b>	<b>0,0</b>	<b>-0,8</b>
1	Services postaux	5	121,1	137,5	139,7	139,7	140,5	141,5	0,7	0,6	0,0	1,6	13,6
1	Services de téléphonie et de télécopie	200	107,1	105,8	105,8	105,8	106,1	106,1	0,0	0,3	0,0	0,0	-1,2
<b>f</b>	<b>Loisirs et culture</b>	<b>402</b>	<b>102,7</b>	<b>102,2</b>	<b>100,5</b>	<b>101,1</b>	<b>100,7</b>	<b>101,7</b>	<b>1,0</b>	<b>-0,4</b>	<b>0,6</b>	<b>-1,6</b>	<b>-0,6</b>
1	Matériel de réception, d'enregistrement et de réception du son	46	101,3	95,9	93,0	92,7	92,7	99,2	7,0	0,0	-0,3	-3,1	-5,3
2	Matériel de réception, d'enregistrement et de réception de l'image.	29	105,1	103,2	101,4	96,3	93,1	92,4	-0,7	-3,3	-5,0	-1,7	-1,8
1	Matériel photographique et cinématographique et appareils optiques	1	79,9	77,5	77,4	79,1	79,1	79,1	0,0	0,0	2,2	-0,1	-3,0
1	Supports d'enregistrement	54	91,8	92,3	85,2	85,3	81,9	80,7	-1,5	-3,9	0,0	-7,6	0,5
1	Jeux jouets et passe-temps	1	105,8	105,8	100,1	100,1	100,1	100,1	0,0	0,0	0,0	-5,4	0,0
1	Articles de sport, matériel de camping et matériel pour activités de plein air	1	99,3	101,5	83,4	71,8	71,8	74,1	3,3	0,0	-13,9	-17,9	2,3
1	Services récréatifs et sportifs	11	93,7	93,7	93,7	93,7	93,7	93,7	0,0	0,0	0,0	0,0	0,0
1	Cinémas, théâtres, salles de concert	138	107,5	107,5	107,5	109,3	109,3	109,3	0,0	0,0	1,7	0,0	0,0
3	Services de télévision et radio diffusion	2	101,4	105,2	105,2	105,2	105,2	105,2	0,0	0,0	0,0	0,0	3,7
1	Jeux de hasard	61	100,0	100,0	100,0	100,0	100,0	100,0	0,0	0,0	0,0	0,0	0,0
1	Livres	30	108,5	108,6	106,3	109,8	112,7	113,9	1,1	2,6	3,3	-2,2	0,1
1	Journaux et publications périodiques	17	111,6	113,0	113,4	114,0	115,0	126,1	9,7	0,8	0,6	0,3	1,3
1	Papeterie et matériel de dessin	11	93,3	94,2	94,6	97,1	97,3	94,8	-2,6	0,1	2,7	0,4	1,0
<b>f</b>	<b>Enseignement</b>	<b>136</b>	<b>128,7</b>	<b>135,2</b>	<b>138,5</b>	<b>145,1</b>	<b>149,7</b>	<b>151,7</b>	<b>1,3</b>	<b>3,2</b>	<b>4,8</b>	<b>2,4</b>	<b>5,1</b>
1	Enseignement préélémentaire et primaire	54	121,1	129,1	130,5	135,2	137,1	139,7	1,9	1,4	3,6	1,1	6,6
1	Enseignement secondaire	82	133,6	139,2	143,8	151,6	158,0	159,5	1,0	4,2	5,4	3,3	4,2
<b>f</b>	<b>Restaurants et hôtels</b>	<b>165</b>	<b>122,6</b>	<b>135,0</b>	<b>135,7</b>	<b>142,7</b>	<b>141,2</b>	<b>144,2</b>	<b>2,1</b>	<b>-1,1</b>	<b>5,2</b>	<b>0,6</b>	<b>10,1</b>
1	Restaurants, cafés et établissements similaires	156	122,5	134,2	134,7	142,1	140,3	143,5	2,2	-1,2	5,5	0,4	9,6

1	Service d'hébergement	9	124,0	147,9	152,5	153,8	156,4	157,2	0,6	1,7	0,8	3,1	19,3
<b>f</b>	<b>Biens et services divers</b>	<b>436</b>	<b>101,2</b>	<b>99,8</b>	<b>99,3</b>	<b>99,7</b>	<b>97,6</b>	<b>95,1</b>	<b>-2,5</b>	<b>-2,1</b>	<b>0,4</b>	<b>-0,5</b>	<b>-1,4</b>

*Suite tableau n°5*

P	libellé	pond	Moy 2001	Moy 2002	Moy 2003	Moy 2004	Moy 2005	Moy 2006	2006/2005	2005/2004	2004/2003	2003/2002	2002/2001
1	Salons de coiffure et instituts de soins de beauté	58	125,2	123,6	116,2	111,3	111,3	111,3	0,0	0,0	-4,2	-6,0	-1,2
1	Autres appareils, articles et produits pour soins corporels	227	94,2	94,3	97,0	97,9	96,3	91,9	-4,6	-1,7	0,9	2,9	0,1
1	Articles de bijouterie, de joaillerie et d'horlogerie	98	103,3	97,2	94,0	97,1	92,9	93,1	0,2	-4,2	3,3	-3,3	-5,9
1	Articles de voyages et autres contenants d'effets personnels	16	115,1	115,1	113,4	111,7	103,7	98,9	-4,7	-7,2	-1,5	-1,4	0,0
2	Autres effets personnels	7	77,5	74,9	51,3	51,9	51,1	49,2	-3,7	-1,6	1,2	-31,6	-3,4
1	Assurances liées aux transports	5	100,9	100,8	103,5	103,5	103,5	103,5	0,0	0,0	0,0	2,7	-0,1
1	Autres biens et services nda	25	98,1	101,1	104,6	104,3	103,9	103,9	0,0	-0,3	-0,3	3,4	3,0
<b>x</b>	<b>INDICE GLOBAL</b>	<b>10000</b>	<b>107,4</b>	<b>110,0</b>	<b>109,9</b>	<b>110,5</b>	<b>112,4</b>	<b>114,7</b>	<b>2,1</b>	<b>1,7</b>	<b>0,5</b>	<b>-0,1</b>	<b>2,4</b>

Source : ANSD

**Tableau 6 : Prix moyens mensuels des variétés en 2006**

libellé variété	Unité	janv-06	févr-06	mars-06	avr-06	mai-06	juin-06	juil-06	août-06	sept-06	oct-06	nov-06	déc-06	Moy 06
Riz brisé à 100%	Kg	227	226	225	225	225	225	225	225	225	225	244	225	227
Mil, variété « souna ou sanio »	Kg	189	195	196	193	185	200	200	200	197	199	161	188	192
Farine de blé	Kg	343	350	350	350	350	350	350	350	350	365	336	350	349
Couscous de mil sec « thiéré »	Kg	392	391	380	360	334	371	362	391	411	378	318	391	373
Macaroni, sans bœuf	Kg	693	664	681	673	696	693	692	678	686	685	651	670	680
Vermicelle	Kg	690	706	704	707	677	701	707	710	736	681	665	693	698
Pain frais, 100% farine de blé	Baguette	150	150	150	150	150	150	150	150	150	150	150	150	150
Bœuf arrières sans os et sans abats	kg	1934	1964	1942	1954	1940	1958	1971	1953	2005	2008	1940	1983	1963
Bœuf arrières avec os et sans abats	kg	1800	1775	1800	1800	1800	1800	1800	1800	1808	1823	1760	1788	1796
Viande fraîche de mouton	kg	1899	1934	1970	1965	1994	2109	2170	2213	2216	2200	2000	2210	2073
Viande fraîche de porc	kg	2445	2520	2545	2545	2595	2595	2495	2520	2520	2520	2485	2595	2532
Poulet vivant du pays	kg	1927	1784	1723	1729	1827	1840	1912	1900	1950	2049	1919	1890	1871
Poulet de chair déplumé vidé	kg	1586	1500	1502	1571	1557	1809	1847	1847	2500	1503	1512	1500	1686
Corned beef	boîte	867	867	867	867	867	867	867	867	867	867	892	867	869
Pageot « youfouf »	kg	633	657	631	613	620	550	639	692	741	715	532	538	630
Sardinelle « yaboye »	kg	238	274	293	222	176	190	215	306	360	429	223	281	267
Escargot de mer "yete"	kg	1152	1159	1382	1249	1183	1063	1095	1062	1148	1102	1096	1203	1158
Guedj beur (Poisson séché)	kg	1805	2176	2375	2022	1801	1579	1838	1885	2028	2186	1672	2112	1957
Sardinelle fumée « kéthiakh »	kg	445	485	461	423	383	404	382	520	652	632	457	562	484

Sardine à l'huile végétale	boîte	325	325	325	325	325	325	325	325	325	325	338	325	326
Lait en poudre	kg	2000	2050	2100	2100	2100	2100	2100	2100	2100	2100	2000	2100	2079
Yaourt nature en pot de 12 cl	pot	247	247	247	247	247	247	247	247	247	247	254	247	247

### Suite tableau n°6

libellé variété	Unité	janv-06	févr-06	mars-06	avr-06	mai-06	juin-06	juil-06	août-06	sept-06	oct-06	nov-06	déc-06	Moy 06
Margarine 100% végétale	pot 800g	813	813	813	813	813	825	825	825	825	813	963	825	830
Huile végétale locale	litre	753	753	753	753	753	753	750	744	744	744	728	744	747
Huile de palme	litre	991	962	1000	1000	1000	988	991	1000	1000	989	1000	1000	993
Arachide en pâte, bonne qualité	kg	636	635	644	612	603	606	614	599	605	604	625	614	616
Banane de belle qualité	kg	554	563	578	567	576	582	564	585	598	571	585	563	574
Pomme importée, de bonne qualité	kg	1090	1110	1110	1110	1110	1110	1110	1110	1185	1155	1200	1170	1131
Citron bien mûr	kg	633	614	753	1127	1127	572	518	452	432	397	329	380	611
Mangue locale, pulpe jaune	kg	285	277	340	508	229	222	229	222	263	251	199	248	273
Orange locale, pulpe jaune	kg	211	205	252	376	377	326	325	325	388	372	251	215	302
Carotte fraîche	kg	432	362	319	317	327	375	481	454	448	395	381	500	399
Navet frais	kg	250	234	225	220	223	263	277	261	258	239	296	288	253
Chou vert frais	kg	358	346	302	321	278	266	266	265	254	247	362	291	296
Salade locale, feuilles fraîches	kg	404	267	226	219	347	318	408	407	402	354	507	446	359
Tomate fraîche entière	kg	245	237	243	251	271	356	362	305	253	226	224	341	276
Gombo frais	kg	583	606	552	442	583	620	586	556	549	430	612	760	573
Persil frais	kg	979	881	759	749	757	857	813	1274	1664	1767	1259	2116	1156
Oignon locale	kg	285	289	265	244	212	257	268	311	365	362	229	393	290
Oignons d'origine importée	kg	308	301	291	310	330	422	391	366	376	373	295	369	344
Aubergine verte fraîche, "Jahatou"	kg	474	492	550	507	480	457	594	548	460	452	705	716	536
Haricot blanc "Niébé"	kg	455	450	488	494	443	483	513	531	466	454	485	427	474
Arachide décortiquée, non grillée	kg	431	428	442	437	437	454	502	517	496	505	479	496	469
Arachide non décortiquée, non grillée	kg	312	324	325	321	325	321	358	344	350	356	321	354	334
Pomme de terre fraîche	kg	330	295	286	309	312	335	364	357	417	377	308	365	338
Manioc frais de bonne qualité	kg	356	348	442	404	431	388	412	345	338	340	238	315	363
Sucre en morceau	kg	575	575	588	588	588	588	625	638	638	650	600	638	607
Sucre en poudre	kg	500	525	525	500	500	500	550	550	550	550	538	550	528
Bonbon à la menthe fraîche	paquet	675	675	675	675	675	675	675	675	675	675	688	675	676
Nététou	kg	860	841	828	842	874	938	913	844	846	869	755	862	856
Gros piment frais	kg	1664	1282	1185	1304	1318	1313	1671	1660	2031	1884	2042	2285	1636
Ail	kg	809	851	803	1103	1163	1147	1146	1102	955	931	767	995	981
Poudre de feuille de baobab	kg	673	690	641	645	695	677	668	959	839	744	840	835	742
Sel de cuisine	kg	96	111	109	109	108	112	104	102	108	103	94	112	106
Tamarin	kg	833	870	716	640	599	741	753	776	760	695	529	972	740
Vinaigre d'alcool coloré	bouteille	456	456	456	456	456	456	450	450	450	450	463	450	454
Gombo sec	kg	1037	1067	996	1001	944	962	964	1097	1071	993	999	1056	1016
Concentré de tomate	pot 4/4	1050	1050	1050	1050	1050	1050	1050	1050	1050	1050	1083	1050	1053
Café soluble	200g	2619	2619	2619	2619	2619	2619	2619	2619	2619	2619	2500	2619	2609

Thé vert de chine	100 g	308	308	308	308	308	308	308	308	308	308	308	308	308
feuilles de quinquéliba	kg	250	223	232	219	251	297	291	275	272	277	257	295	262
Eau minérale non gazeuze	bteill,5l	703	703	703	703	703	703	719	719	696	696	725	696	705

### Suite tableau n°6

libellé variété	Unité	janv-06	févr-06	mars-06	avr-06	mai-06	juin-06	juil-06	août-06	sept-06	oct-06	nov-06	déc-06	Moy 06
Limonade	30cl	200	200	200	200	200	200	200	200	200	200	200	200	200
Boisson gazeuze aux fruits locaux	30cl	200	200	200	200	200	200	200	200	200	200	200	200	200
Bière locale de luxe	66cl	608	608	608	608	608	608	608	608	608	608	588	608	606
Vin rouge de qualité supérieure	litre	6912	6912	6912	6912	6912	6912	6912	6912	6912	6912	6124	6612	6821
Whisky de qualité ordinaire	litre	4974	4974	5064	5064	5064	5064	5064	5064	5064	5064	4974	5064	5042
Cigarettes locales ordinaires	paquet 20	288	288	288	288	288	288	288	288	288	288	275	288	286
Cigarettes locales de luxe	paquet 20	600	600	600	600	600	600	600	600	600	600	600	600	600
Cola fraîche, bonne qualité	kg	1969	2074	1975	1974	1875	2095	2009	2192	2495	2444	2178	2054	2111
Wax print, multicolore	yard	865	865	854	844	834	833	833	833	833	833	1025	823	856
Bazin riche, premier choix	yard	6125	6125	6125	6125	6125	6125	6125	6125	6125	6125	6000	6125	6115
Légos multicolore	mètre	521	521	521	521	521	521	521	521	521	521	688	479	531
Confection d'un pantalon	unité	5375	5375	5375	5375	5375	5375	5500	5500	5500	5500	5250	5500	5417
Confection d'une camisole	unité	9625	9625	9625	9625	9625	9625	9625	9625	9625	9625	9625	9625	9625
Confection d'une jupe	unité	2750	2750	2750	2750	2750	2750	2750	2750	2750	2750	2625	2750	2740
Chaussures de sport "training"	paire	29950	29950	29950	29950	29950	41075	41075	41075	41075	41075	32225	41075	35702
Chaussures semi-fermées "Sabots"	paire	11250	11250	11250	11250	11250	11250	11250	11250	11250	11250	11250	11250	11250
Chaussures "tout plastique", pour garçon	paire	888	888	888	888	888	888	913	913	913	913	825	913	893
Peinture mate vynilatex	5 kg	2475	2475	2475	2475	2475	2475	2475	2475	2475	2475	2650	2475	2490
Ciment vert	50 kg	2825	2850	2869	2869	3025	3025	3175	3225	3388	3388	2725	3338	3058
Serrure type "Meco", à encastrer	unité	1950	1950	1950	1950	1950	1950	1950	1950	1950	1950	1938	1950	1949
Mètre cube d'eau 1ere tranche	m cube	191	191	191	191	191	191	191	191	191	191	191	191	191
Mètre cube d'eau 2eme tranche	m cube	630	630	630	630	630	630	630	630	630	630	630	630	630
Consommation domestique d'électricité 1ere tranche (hors Taxe)	kw/h	120	120	120	120	120	120	120	120	120	126	120	126	121
Recharge de gaz butane, bouteille de 3,5 kg, "Blibanekh"	bteille	748	748	748	744	750	769	774	765	773	816	698	879	767
Recharge de gaz butane, bouteille de 6 kg, "Nopalé"	bteille	1661	1669	1669	1706	1681	1688	1688	1700	1731	1875	1499	2000	1714
Pétrole lampant	litre	456	456	456	475	475	475	475	475	475	475	350	538	465
Charbon de bois	kg	131	122	129	131	129	129	129	133	123	131	121	139	129
Drap de lit 2 personnes	unité	2500	2500	2500	2500	2500	2500	2500	2500	2500	2500	2750	2500	2521
Fourneau malgache à charbon	unité	1725	1725	1725	1725	1725	1725	1725	1725	1725	1725	1825	1875	1746
Assiette plate en verre	unité	538	538	538	538	538	538	538	538	538	538	525	538	536
Savon ordinaire en morceau, de fabrication locale	500g	256	256	256	256	256	256	256	256	256	256	263	256	257
Poudre à lessiver de fabrication locale	40g	39	36	36	36	36	36	36	36	36	36	41	36	37
Aspirine 500 mg	boîte	1099	1099	1099	1099	1099	1018	1018	1018	1018	1018	920	1018	1044
Sirop de toux pour enfant	boîte	1502	1502	1502	1502	1502	1502	1502	1502	1502	1502	1502	1502	1502
Pommade antibiotique	unite	725	725	725	725	725	726	725	725	725	725	725	725	725
Sirop pour enfant contre les vers	unité	1754	1753	1753	1753	1753	1753	1753	1753	1753	1753	1752	1753	1753

Poudre type "Tooy"	kg	3196	2774	2881	2673	2972	2966	3348	3086	2857	2948	2600	3099	2950
Sparadrap	unité	1441	1441	1441	1441	1441	1441	1441	1441	1441	1441	1290	1441	1429
Contraceptif pour homme "condom"	bte de 6	1689	1689	1757	1757	1757	1757	1757	1757	1734	1731	1755	1737	1740

### Suite tableau n°6

libellé variété	Unité	janv-06	févr-06	mars-06	avr-06	mai-06	juin-06	juil-06	août-06	sept-06	oct-06	nov-06	déc-06	Moy 06
Seringue hypodermique	unité	187	187	187	187	187	187	187	187	187	187	200	187	188
Alcool,	125ml	975	975	975	975	975	965	965	960	960	975	998	975	973
Prothèse dentaire	unité	36000	36000	36000	36000	36000	36000	36000	36000	36000	36000	36000	36000	36000
Consultation simple d'un médecin dans un cabinet privé	unité	15600	15600	15600	15600	15600	15600	15600	15600	15600	15600	14850	15600	15538
Analyse de sang	unité	8825	8825	8825	8825	8825	8825	8825	8825	8825	8825	8113	8825	8766
Frais journaliers d'hospitalisation dans une clinique privée de niveau moyen	jour	19450	20450	20450	20450	20450	20450	20450	20450	20450	20450	18095	20450	20170
Frais journaliers d'hospitalisation dans un établissement public	jour	2250	2250	2250	2250	2250	2250	2250	2250	2250	2250	1500	2250	2188
Bougie pour automobile	unité	1863	1863	1863	1863	1863	1863	1875	1875	1875	1875	1863	1875	1868
Batterie pour automobile	unité	39333	39333	39333	39333	39333	39333	39333	39333	39333	39333	36667	39333	39111
Gas oil vendu à la pompe	litre	503	503	519	542	552	552	555	562	571	569	446	554	536
Essence super	litre	590	624	647	647	668	668	691	716	730	722	552	655	659
Ballon de football pour enfant	unité	400	400	400	400	400	400	388	388	388	388	388	388	394
Pellicule photo 36 poses en couleur,	unité	1663	1663	1663	1663	1663	1663	1663	1663	1663	1663	1713	1663	1667
Cassette vierge audio	unité	313	313	313	313	313	313	313	313	313	313	425	313	322
Entrée dans un stade pour un combat de lutte	ticket	1000	1000	1000	1000	1000	1000	1000	1000	1000	1000	1000	1000	1000
Abonnement mensuel à une chaîne de télévision,	mois	21000	21000	21000	21000	21000	21000	21000	21000	21000	21000	21000	21000	21000
Frais de scolarité au cours privés primaires	mois	11875	11875	11875	11875	11875	11875	11875	11875	11875	12500	11750	12500	11969
Frais de scolarité au cours privé secondaire	mois	14125	14125	14125	14125	14125	14125	14125	14125	14125	15250	14625	15250	14354
Ardoise en plastique	unité	448	448	448	448	448	448	448	448	323	336	477	361	423
Cahier écolier	unité	307	307	307	307	307	307	307	307	307	307	454	307	319
Crayon noir	unité	124	124	124	124	124	124	124	124	123	123	115	123	123
Repas de riz au poisson	plat	513	513	513	513	513	513	513	513	513	513	513	513	513
Sandwich à la viande	unité	775	775	775	775	775	788	788	813	813	813	800	875	797
Coiffure pour femme	unité	7500	7500	7500	7500	7500	7500	7500	7500	7500	7500	7500	7500	7500
Lames de rasoir simple	pqt de 5	219	219	219	219	219	156	156	156	156	156	231	156	189
Pâte dentifrice au fluor	tube	1296	1296	1296	1296	1226	1296	1296	1296	1296	1296	1286	1313	1291
Lait de toilette	tube	1760	1760	1760	1760	1760	1760	1795	1795	1820	1810	2063	1820	1805
Brosse à dents ordinaire	pièce	888	888	821	888	888	888	888	888	888	888	863	1248	908
Sac de voyage sport	unité	3375	3375	3375	3250	3250	3250	3250	3250	3250	3250	3750	3250	3323
Frais de photocopie	page	44	44	44	44	44	44	44	44	44	44	44	44	44

**Source** : AN

