



REPUBLIQUE DU SENEGAL

MINISTERE DE L'ECONOMIE ET DES FINANCES

AGENCE NATIONALE DE LA STATISTIQUE ET DE LA DEMOGRAPHIE

*« Centre de référence en matière de production et de diffusion
d'une information statistique de qualité, au service de tous les utilisateurs »*



RAPPORT ANNUEL D'ACTIVITÉS 2010

Avril 2011

Journée Africaine de la Statistique : 18 novembre (Ed. 2010)
« Pour célébrer les nombreux accomplissements en matière statistique »



Panel autour du thème de la Journée sous la présidence du Ministre d'Etat Ministre de l'Economie et des Finances, Monsieur Abdoulaye DIOP

Hôtel NGOR Diarama, 24 novembre 2010

AGENCE NATIONALE DE LA STATISTIQUE ET DE LA DEMOGRAPHIE

Rue de Diourbel X Rue de St-Louis - Point E - Dakar. B.P. 116 Dakar R.P. - Sénégal

Téléphone (221) 33 869 21 39 / 33 869 21 60 - Fax (221) 33 824 36 15

Site web : www.ansd.sn ; courriel : statsenegal@ansd.sn ; statsenegal@yahoo.fr

Distribution : Division de la Documentation, de la Diffusion et des Relations avec les Usagers

ISSN 0850-1491



SOMMAIRE

| | |
|--|-----------|
| SOMMAIRE | 2 |
| ABREVIATIONS, SIGLES ET ACRONYMES | 4 |
| MOTS DU DIRECTEUR GENERAL..... | 8 |
| RESUME | 9 |
| I. INTRODUCTION..... | 11 |
| II. PRESENTATION DE L'AGENCE NATIONALE DE LA STATISTIQUE ET DE LA DEMOGRAPHIE | 12 |
| 2.1 La Cellule de Programmation, d'Harmonisation, de Coordination Statistique et de Coopération Internationale (CPCCI) | 14 |
| 2.2 La Cellule de passation des marchés | 14 |
| 2.3 La Direction des Statistiques Economiques et de la Comptabilité Nationale (DSECN) | 14 |
| 2.4 La Direction des Statistiques Démographiques et Sociales (DSDS) | 15 |
| 2.5 La Direction du Management de l'Information Statistique (DMIS)..... | 15 |
| 2.6 L'Ecole Nationale de la Statistique et de l'Analyse Economique (ENSAE – Sénégal) | 15 |
| 2.7 La Direction de l'Administration générale et des ressources humaines (DAGRH)..... | 16 |
| 2.8 L'Agence comptable | 16 |
| 2.9 Les Services Régionaux de la Statistique et de la Démographie (SRSD)..... | 17 |
| III. ACTIVITES REALISEES EN 2010 ET RESULTATS OBTENUS..... | 18 |
| 3.1. Gestion de l'ANSD, coordination du SSN et coopération internationale | 18 |
| 3.1.1 <i>Activités prévues</i> | 18 |
| 3.1.2 <i>Résultats obtenus</i> | 18 |
| 3.2. Activités de Production statistique..... | 20 |
| 3.2.1 <i>Statistiques économiques et financières</i> | 20 |
| 3.2.2 <i>Statistiques démographiques et sociales</i> | 27 |
| 3.3. Activités de Soutien à la Production statistique..... | 36 |
| 3.3.1 <i>Management de l'information statistique</i> | 36 |
| 3.3.2 <i>Administration et Finances</i> | 40 |
| 3.4. Formation | 45 |
| 3.4.1 <i>Activités prévues</i> | 45 |
| 3.4.2 <i>Résultats obtenus</i> | 46 |
| 3.5. Action régionale..... | 48 |
| 3.5.1 <i>Activités prévues</i> | 48 |
| 3.5.2 <i>Résultats obtenus</i> | 49 |
| 3.6. Autres activités | 50 |



| | |
|--|-----------|
| IV. PERSPECTIVES POUR 2011..... | 51 |
| 4.1 Gestion de l'ANSD et coordination du SSN..... | 51 |
| 4.2 Production statistique | 51 |
| 4.2.1 <i>Statistiques économiques et financières</i> | 51 |
| 4.2.2 <i>Statistiques démographiques et sociales</i> | 52 |
| 4.3 Soutien à la production statistique | 52 |
| 4.3.1 <i>Management de l'Information Statistique</i> | 52 |
| 4.3.2 <i>Administration et Finances</i> | 53 |
| 4.4 Formation | 54 |
| 4.5 Actions régionales..... | 54 |
| V. CONCLUSION | 55 |
| VI. ANNEXES..... | 57 |



ABREVIATIONS, SIGLES ET ACRONYMES

| | |
|----------------|---|
| ACDI | : Agence Canadienne pour le Développement International |
| ANSD | : Agence Nationale de la Statistique et de la Démographie |
| ARTP | : Agence de Régulation des Télécommunications et des Postes |
| BADIS | : Banque de Données des Indicateurs Sociaux |
| BCEAO | : Banque Centrale des Etats de l'Afrique de l'Ouest |
| BDEF | : Banque de Données Economiques et Financières |
| BM | : Banque Mondiale |
| BTP | : Bâtiments et Travaux Publics |
| CAMES | : Conseil Africain et Malgache pour l'Enseignement Supérieur |
| CAP/MEF | : Cellule d'Appui aux Projets / Ministère de l'Economie et des Finances |
| CEA | : Commission Economique des Nations Unies pour l'Afrique |
| CEDEAO | : Communauté Economique des Etats de l'Afrique de l'Ouest |
| CNS | : Conseil National de la Statistique |
| CREA | : Consortium pour la Recherche Economique en Afrique |
| CS | : Conseil de Surveillance |
| CSE | : Centre de Suivi Ecologique |
| CTPS | : Comité Technique des Programmes Statistiques |
| CUCI | : Centre Unique de Collecte de l'Information |
| DAPS | : Direction de l'Analyse, de la Prévision et des Statistiques |
| DCEF | : Direction de la Coopération Economique et Financière |
| DIREL | : Direction de l'Elevage |
| DGID | : Direction Générale des Impôts et Domaines |
| DR | : District de Recensement |
| DSF | : Déclarations Statistiques et Fiscales |
| DSI | : Diffusion Sélective de l'Information |
| DSRP | : Document Stratégique de Réduction de la Pauvreté |
| ECS | : Enquête de Conjoncture Sociale |



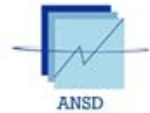
| | |
|---------------|---|
| EDMC | : Enquête sur les Dépenses des Ménages de la Capitale |
| EMUS | : Enquête Migration Urbaine au Sénégal |
| ENTICS | : Enquête sur les Nouvelles Technologies de l'Information et de la Communication au Sénégal |
| ERE | : Equilibre Ressources Emplois |
| ERETES | : Equilibre Ressources Emplois du Tableau Entrées Sorties |
| ESAMU | : Enquête de Sécurité Alimentaire en Milieu Urbain |
| ESI | : Enquête sur le Secteur Informel |
| ESPS | : Enquête de Suivi de la Pauvreté au Sénégal |
| EV | : Enquête Village |
| FAO | : Organisation des Nations unies pour l'alimentation et l'agriculture |
| FMI | : Fonds Monétaire International |
| HLM | : modèle hiérarchique linéaire |
| IDISA | : Indice de Développement et d'Inégalités entre les Sexes en Afrique |
| IHPC | : Indice Harmonisé des Prix à la Consommation |
| IHPI | : Indice Harmonisé de la Production Industrielle |
| IMIS | : Integrated Management Information System |
| INPC | : Indice National des Prix à la Consommation |
| IPPI | : Indice des Prix à la Production Industrielle |
| ISBLM | : Institutions Sans But Lucratif au service des Ménages |
| ISE | : Ingénieur Statisticien Economiste |
| ISD | : Ingénieur Statisticien Démographe |
| ISI | : Institut International pour la Statistique |
| IRID | : Inspection Régionale des Impôts et Domaines |
| ITS | : Ingénieur des Travaux Statistiques |
| MCA | : Millénium Challenge Account |
| MCS | : Matrice de Comptabilité Sociale |
| MEF | : Ministère de l'Economie et des Finances |
| MICS | : Multiple Indicator Cluster Survey |



| | |
|------------------|--|
| NACE | : Note d'Analyse du Commerce Extérieur |
| NINEA | : Numéro d'Identification Nationale des Entreprises et Associations |
| NSDD | : Norme Spéciale de Diffusion des Données |
| OMD | : Objectifs du Millénaire pour le Développement |
| OMS | : Organisation Mondiale de la Santé |
| PA / PNBG | : Projet d'Appui au Programme National de Bonne Gouvernance |
| PAFIES | : Projet d'Appui aux Administrations Financières et Économiques du Sénégal |
| PEPAM | : Programme d'Eau Potable et d'Assainissement pour le Millénaire |
| PCI | : Plan de Comparaison Internationale |
| PIB | : Produit Intérieur Brut |
| PNDR | : Projet de Numérisation des Districts de Recensement |
| PNRD | : Page Nationale Récapitulative de Diffusion des Données |
| PSA | : Programme de Statistique Accélérée |
| PTA | : Plan de Travail Annuel |
| PTF | : Partenaires Techniques et Financiers |
| RGPH | : Recensement Général de la Population et de l'Habitat |
| RGPHAE | : Recensement Général de la Population et de l'Habitat, de l'Agriculture et de l'Élevage |
| RJDEB | : Recensement des Jeunes Demandeurs d'Emplois dans la Banlieue de Dakar |
| RNEA | : Répertoire National des Entreprises et Associations |
| SASDE | : Stratégie d'Accélération de la Survie et du Développement de l'Enfant |
| SCIM | : Statistiques du Commerce International des Marchandises |
| SDS | : Schéma Directeur Statistique |
| SGDD | : Système Général de Diffusion des Données |
| SIG | : Systèmes d'Informations Géographiques |
| SMART | : Standardized Monitoring and Assessment of Relief and Transition / méthode récapitulante et standardisant différentes méthodologies utilisées pour les situations d'urgence (malnutrition) ou de transition |
| SNDS | : Stratégie Nationale de Développement de la Statistique |
| SRSD | : Service Régional de la Statistique et de la Démographie |



| | |
|---------------|---|
| SSN | : Système Statistique National |
| SYSCOL | : Système de Codification des Localités |
| TCEI | : Tableaux des Comptes Economiques Intégrés |
| TSS | : Technicien Supérieur de la Statistique |
| UCSPE | : Unité de Coordination et de Suivi de Politique Economique |
| UE | : Union Européenne |
| UEMOA | : Union Economique et Monétaire Ouest Africaine |
| UGP | : Unité de Gestion du Projet |
| UNFPA | : Fonds des Nations Unies pour la Population |
| UNICEF | : Fonds des Nations Unies pour l'Enfance |
| UNSD | : Division Statistique des Nations Unies |



MOTS DU DIRECTEUR GENERAL



Babakar FALL
Directeur Général

L'accès à la bonne information au plus vite, est devenu un enjeu de taille pour tous les décideurs face à l'ouverture de plus en plus grande des pays sur l'extérieur accéléré par le développement fulgurant des nouvelles technologies de l'information et de la communication. Ainsi, les besoins en informations statistiques deviennent de jour en jour, plus nombreux et plus diversifiés et les utilisateurs de plus en plus exigeants au niveau de la qualité des données et des délais d'accès. Ceci constitue un défi de taille à relever pour tout système statistique officielle qui se veut performant.

A cet égard, les systèmes statistiques nationaux sont confrontés au défi permanent d'améliorer la production et la diffusion de données statistiques nationales pertinentes pour mieux satisfaire la demande des divers utilisateurs : Etat, secteur privé, société civile, partenaires au développement, grand public (consultants, enseignants, chercheurs, étudiants, etc.).

Pour relever ce défi, le Gouvernement du Sénégal a décidé en 2004 de procéder à la réforme du Système Statistique National (SSN) pour le rendre plus performant et apte à offrir les moyens d'améliorer la production et la diffusion des données statistiques. Il s'est agi de créer des conditions de travail permettant de satisfaire les besoins en données statistiques dans un environnement économique, social et politique de plus en plus demandeur d'informations. Sur le plan opérationnel de cette réforme, un Schéma Directeur de la Statistique (SDS) a été élaboré de manière participative et sa mise en œuvre a démarré en 2008.

Auparavant, l'Etat du Sénégal avait adhéré en 2001 au Système Général de Diffusion des Données (SGDD) qui avait permis d'identifier les limites du SSN, dans le domaine des statistiques économiques notamment, et d'établir un programme à moyen et long terme d'amélioration des statistiques qui a été largement exécuté. A la suite d'une évaluation positive de la mise en œuvre de ce programme, le Sénégal a décidé d'aller vers la Norme Spéciale de Diffusion des Données (NSDD) dans les prochaines années. Ces différentes initiatives ont permis de faire des progrès tangibles dans le domaine de la production statistique, tant au niveau de la qualité que du champ couvert. Aussi, l'ANSD entend-t-elle poursuivre les efforts de raccourcissement des délais de diffusion de certaines publications et les travaux engagés pour l'adhésion du Sénégal à la Norme Spéciale de Diffusion des Données (NSDD) notamment, l'élaboration des comptes nationaux trimestriels, de l'Indice National des Prix à la Consommation (INPC), de l'Indice des Prix à la Production Industrielle (IPPI) et de l'indice mensuel des prix à l'exportation et à l'importation.

Somme toute, il reste encore des défis de diverses formes à relever pour le développement des statistiques sectorielles, dans le cadre de la feuille de route du Comité Technique des Programmes Statistiques (CTPS), organe d'animation du SSN, sous la supervision du Conseil National de la Statistique (CNS).

En matière de diffusion, les efforts déjà entrepris seront renforcés pour faciliter l'accès des utilisateurs aux statistiques en mettant à profit les différentes possibilités offertes par les nouvelles technologies de l'information et de la communication (NTIC).

Le présent rapport annuel passe en revue les activités menées par l'ANSD durant l'année 2010, à travers ses différents démembrements, au regard de celles programmées et des moyens qu'elle a réussi à mobiliser.

L'ANSD remercie tous les acteurs du SSN et les partenaires au développement dont les contributions ont été déterminantes dans la mise en œuvre du programme d'activités de l'ANSD.



RESUME

Au cours de 2010, l'ANSD a poursuivi les efforts de raccourcissement des délais de diffusion de certaines publications et les travaux engagés pour l'adhésion du Sénégal à la Norme Spéciale de Diffusion des Données (NSDD) notamment l'élaboration des comptes nationaux trimestriels, de l'Indice National des Prix à la Consommation (INPC), de l'Indice des Prix à la Production Industrielle (IPPI) et de l'indice mensuel des prix à l'exportation et à l'importation.

Au titre de la coordination du SSN et de la coopération internationale, le fonctionnement du CNS n'est pas encore effectif mais le CTPS s'est réuni et les ses sous-comités ont été installés. L'ANSD a maintenu et surtout amélioré ses relations avec les services chargés des statistiques sectoriels tout en consolidant un certain nombre d'activités communes, afin de mieux remplir sa mission de coordination technique du SSN. Elle s'est également investie dans des actions de sensibilisation à travers des médias et les manifestations des journées Mondiale et Africaine de la Statistique ainsi que celles de la Journée Mondiale de la Population, afin d'accroître sa visibilité et de contribuer au développement de la culture statistique au sein de la Société.

Dans le domaine de la production statistique, le cap a été maintenu avec des publications nettement améliorées et un respect des délais de diffusion. Par ailleurs, la réalisation d'un certain nombre d'opérations a été poursuivie : (i) le Recensement général de la Population et de l'Habitat, de l'Agriculture et de l'Elevage (RGPHAE) ; (ii) l'Enquête Démographique et de Santé à indicateurs multiples (EDS-MICS) ; (iii) l'Enquête de Suivi de la Pauvreté au Sénégal (ESPS) ; (iv) l'expérimentation des outils de collecte des faits d'Etat Civil ; (v) l'Enquête sur les services immobiliers du logement à Dakar ; (vi) l'Enquête monographique sur les Institutions sans But Lucratif au Service des Ménages (EISBLSM) ; (vii) l'Enquête nationale sur le secteur informel. Ces opérations entrent dans le cadre de la mise en œuvre du Schéma Directeur de la Statistique entamée en 2008. Différentes études ont également été menées, notamment : (i) l'étude sur la grille d'évaluation des PME ; (ii) l'étude sur les déterminants de la Valeur ajoutée des entreprises du secteur moderne au Sénégal ; (iii) l'étude sur l'évaluation de la performance des entreprises du secteur moderne au Sénégal : la mise en place d'un indicateur composite ; (iv) l'étude sur la capacité de production et l'inflation au Sénégal ; (v) l'étude sur l'évaluation des dépenses fiscales.

Relativement au management de l'information statistique, la mise en œuvre du Schéma Directeur informatique (SDI) de l'ANSD se poursuit.

Sur le plan de la formation, les enseignements se sont déroulés normalement, le concours de recrutement a été organisé dans les délais, des enseignants ont été recrutés notamment en économétrie, le Directeur de l'ENSAE a été recruté et un catalogue de formation continu a été édité.

Sur le plan de l'administration et des finances, l'année 2010 a été marquée par l'affectation d'un Agent comptable particulier et la mise en place de ses services, en application du décret 2009-522 du 4 juin 2009 portant organisation et fonctionnement des agences d'exécution. Cette nouvelle direction née de l'ex-Direction de l'Administration et des Finances consacre la scission de celle-ci en une Agence comptable et une Direction de l'Administration générale et des Ressources humaines. L'année 2010 a également été marquée par la mise en application des dispositions du Manuel de Procédures administratives et financières, à la suite de la formation des parties prenantes, même si, la mise en place de l'Agence comptable exige sa mise à jour.



Au niveau des régions, les documents sur la « Situation Economique et Sociale Régionale » 2009 ont été élaborés par les Services Régionaux de la Statistique et de la Démographie (SRSD). Ces documents sont en général validés dans le cadre de comités mis en place par les Gouverneurs de région, suivant nos recommandations. Par ailleurs, la collecte des prix, le contrôle et la saisie des questionnaires dans le cadre de l'élaboration de l'Indice National des Prix à la Consommation ont été effectués dans les régions concernées de Dakar, Diourbel, Saint-Louis, Kaolack et Kolda. Les dix SRSD autres que celui de Dakar ont été érigés en centre d'immatriculation des demandeurs de NINEA dans le cadre de la décentralisation de sa gestion, à la faveur du développement, avec l'appui de la Direction du Traitement Automatique de l'Information (DTAI), d'une nouvelle application, le NINEA-WEB. En outre, les SRSD ont constitué la cheville ouvrière des comités mis en place dans chaque région par les Gouverneurs pour élaborer les documents de travail des conférences d'harmonisation des interventions. Il convient également de souligner la création de services au niveau des trois nouvelles régions issues de la dernière réforme relative aux collectivités locales.

Au total, l'année 2010 tout comme 2009, a été riche en activités et constitue un pas de plus vers la mise à la disposition des décideurs et utilisateurs d'une information statistique de qualité, pertinente, complète, produite conformément aux standards internationaux et diffusée dans des délais courts.



I. INTRODUCTION

En Afrique, la prise de conscience collective notée aux niveaux des organisations régionales, sous régionales et des pays, a abouti au renforcement de la statistique dans ces différentes structures. Ainsi, un progrès significatif et important a été accompli dans le renforcement des systèmes statistiques africains depuis le Plan d'Action de Marrakech pour les statistiques (MAPS) de 2004. Au Sénégal, les autorités n'ont ménagé aucun effort pour hisser la statistique au niveau des standards internationaux. C'est dans ce cadre que l'Agence Nationale de la Statistique et la Démographie (ANSD s'attelle à relever le défi d'améliorer la production et la diffusion des données statistiques nationales.

Le présent rapport fait le point de l'état d'exécution du programme de travail de l'Agence relatif à l'année 2010. Après une présentation de l'ANSD, le document passe en revue les activités de renforcement institutionnel et de coordination liées à la mise en œuvre du Schéma Directeur de la Statistique (SDS) avant de présenter les activités programmées en 2010 et les résultats obtenus en matière de production statistique (statistiques démographiques et sociales, statistiques économiques et financières) et de formation. Sont également présentées les activités de soutien à la production statistique notamment le management de l'information statistique, l'administration et les finances, les activités des onze (11) Services régionaux de la Statistique et de la Démographie avant de décliner les perspectives pour 2011.

Il convient de noter que l'ANSD a initié beaucoup de chantiers au cours de l'année 2010. Par ailleurs, à la demande de certains partenaires, des actions non programmées ont pu être menées dans la mesure où elles ne perturbaient pas outre mesure le programme d'activités de l'ANSD.



II. PRESENTATION DE L'AGENCE NATIONALE DE LA STATISTIQUE ET DE LA DEMOGRAPHIE

L'Agence Nationale de la Statistique et la Démographie (ANSD) a été créée par la loi n°2004-21 du 21 juillet 2004 portant organisation des activités statistiques du Système statistique national (SSN). Son fonctionnement est régi par le Décret 2005-436 du 07 mars 2005 pris en application de cette loi. C'est une structure administrative dotée de la personnalité juridique et d'une autonomie de gestion. Placée sous la tutelle du Ministre de l'Economie et des Finances, elle est administrée par un Conseil de Surveillance.

Outre la Direction Générale à laquelle sont rattachées la Cellule de Programmation, d'Harmonisation, de Coordination Statistique et de Coopération Internationale (CPCCI) et la Cellule de passation des marchés (CPM), l'ANSD est composée des six Directions ci-après :

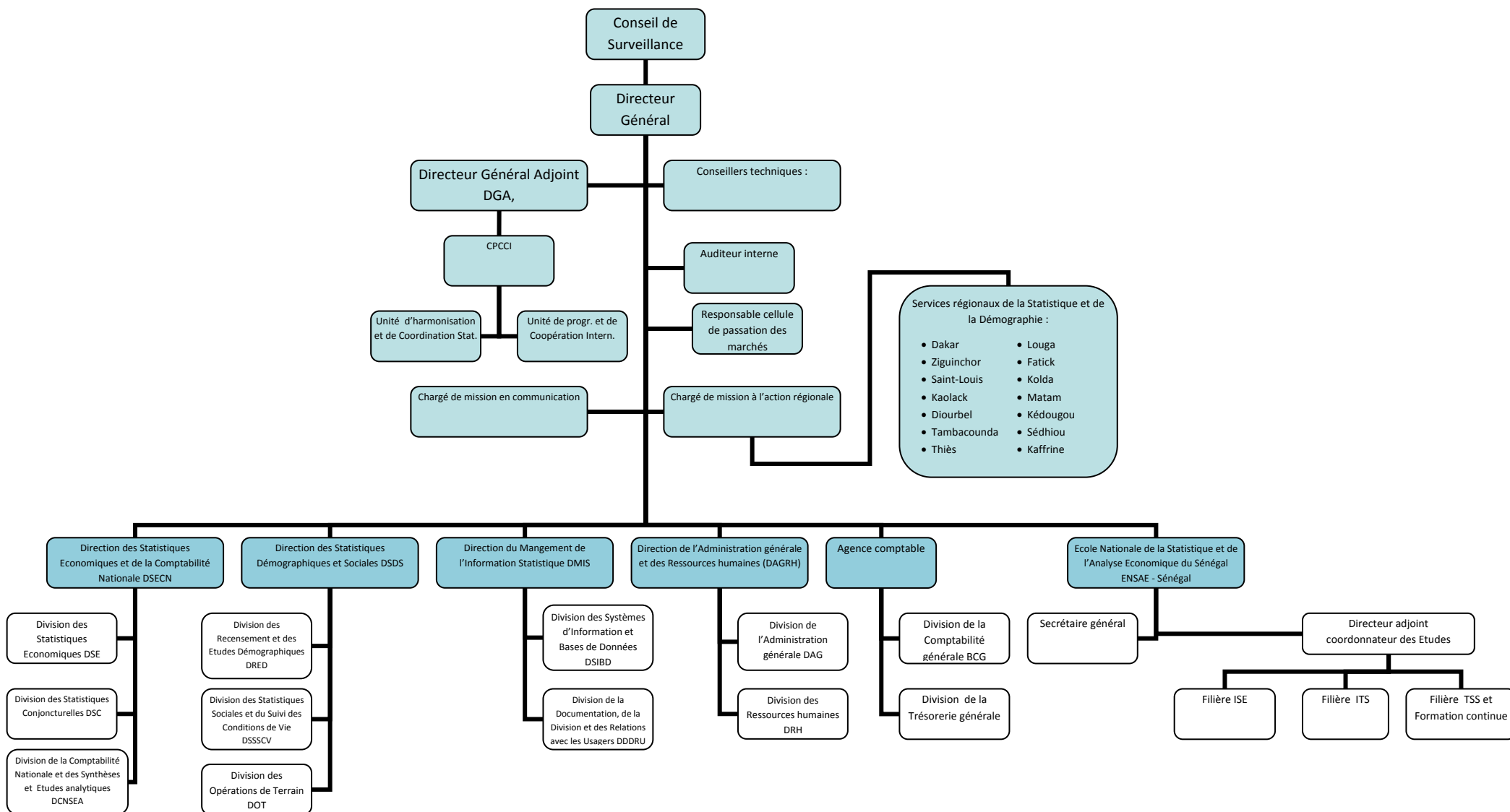
- Direction des Statistiques Economiques et de la Comptabilité Nationale (DSECN) ;
- Direction des Statistiques Démographiques et Sociales (DSDS) ;
- Direction du Management de l'Information Statistique (DMIS) ;
- Direction de l'Administration générale et des Ressources humaines (DAGRH) ;
- Agence Comptable ;
- Ecole Nationale de la Statistique et de l'Analyse Economique (ENSAE – Sénégal).

L'Agence comptable est dirigée par un Agent Comptable Particulier nommé par arrêté du Ministre de l'Economie et des Finances pour assurer la gestion des moyens financiers de l'ANSD.

Au niveau des régions, l'Agence est représentée par quatorze (14) Services régionaux de la Statistique et de la Démographie (SRSD), placés sous la coordination d'un Chargé de mission de l'action régionale et sous la supervision du Directeur Général Adjoint (DGA).



ORGANIGRAMME DE L'AGENCE NATIONALE DE LA STATISTIQUE ET DE LA DEMOGRAPHIE





2.1 La Cellule de Programmation, d'Harmonisation, de Coordination Statistique et de Coopération Internationale (CPCCI)

La CPCCI, rattachée à la Direction générale, appuie celle-ci dans la préparation des dossiers relatifs au Conseil National de la Statistique (CNS) et au Comité Technique des Programmes Statistiques (CTPS). Elle assure également le suivi de la coordination du système statistique national (SSN) en animant notamment, les secrétariats du CNS et du CTPS. La coordination des concepts et des nomenclatures ainsi que les comparaisons méthodologiques internationales relèvent également de ses compétences.

La Cellule est organisée en deux unités : l'Unité d'harmonisation et de coopération internationale et l'Unité de programmation et de coordination statistique. Les deux unités sont coordonnées par le Chef de la Cellule, coordonnateur des activités sous l'autorité du Directeur Général Adjoint.

2.2 La Cellule de passation des marchés

La Cellule de passation des marchés est chargée de : l'examen préalable de tout document à soumettre à l'autorité contractante en matière de marchés publics ; l'examen préalable de tout document à transmettre à des tiers en matière de marchés publics ; l'examen préalable de tout document à signer avec des tiers en matière de marchés publics ; le classement et l'archivage de tous les documents relatifs aux marchés publics passés par les différents services ; l'établissement, en début d'année, du plan consolidé annuel de passation des marchés de l'autorité contractante ; l'établissement de l'avis général de passation des marchés et sa publication conformément aux articles 6 et 56 du Code des Marchés Publics ; l'insertion des avis et autres documents relatifs à la passation des marchés dans le système national informatisé de gestion des marchés publics ; l'appui aux différents services pour les opérations de passation des marchés ; la réalisation et la tenue de tableaux de bord sur les délais de mise en œuvre des différentes étapes des procédures de passation de marchés et de réalisation des calendriers d'exécution des marchés ; l'identification des besoins de formation des services en matière de marchés publics ; la liaison avec les missions extérieures, notamment celles d'audit des marchés, initiées par l'ARMP ; l'établissement de rapports trimestriels sur la passation et l'exécution des marchés à l'intention des autorités compétentes pour transmission à la DCMP et à l'ARMP.

2.3 La Direction des Statistiques Economiques et de la Comptabilité Nationale (DSECN)

La Direction des Statistiques Economiques et de la Comptabilité Nationale (DSECN) est l'organe chargé de l'élaboration des statistiques économiques et conjoncturelles, ainsi que de la production des comptes nationaux annuels et trimestriels. Elle a également pour vocation de mener des études et recherches portant sur des domaines spécifiques. Elle est structurée en trois divisions comprenant chacune un certain nombre de bureaux. Il s'agit de :

- la Division de la Comptabilité Nationale, des Synthèses et Etudes Analytiques (DCNSEA) qui comprend le Bureau de la Comptabilité Nationale (BCN) et le Bureau des Synthèses et des Etudes Analytiques (BSEA) ;



- la Division des Statistiques Economiques (DSE) qui abrite en son sein le Bureau des Statistiques d'Entreprises (BSE), le Bureau des Répertoires (BR) et le Bureau des Statistiques Sectorielles (BSS) ;
- et la Division des Statistiques Conjoncturelles (DSC) qui compte trois bureaux : le Bureau des Prix (BP), le Bureau des Echanges Extérieurs (BEE) et le Bureau des Enquêtes de Conjoncture (BEC).

2.4 La Direction des Statistiques Démographiques et Sociales (DSDS)

La DSDS est chargée de la conception, de l'exécution et de l'analyse des enquêtes et recensements démographiques, ainsi que des enquêtes socioéconomiques auprès des ménages. Elle comprend trois divisions que sont :

- la Division du Recensement et des Statistiques Démographiques (DRSD) structurée en deux Bureaux : le Bureau de la Conception, des Méthodes et de l'Analyse Socio – démographiques (BCMAS) et le Bureau de l'Etat Civil et des Projections Démographiques (BECPD) ;
- la Division des Statistiques Sociales, du Suivi des Conditions de Vie et de la Pauvreté (DSSCVP). Elle comprend deux Bureaux : le Bureau des Statistiques Sociales (BSS) et le Bureau du Suivi des Conditions de Vie et de la Pauvreté (BSCVP) ;
- la Division des Opérations de Terrain qui comprend également deux Bureaux : le Bureau de la Cartographie (BC) et le Bureau de la Collecte et de la Supervision (BCS).

2.5 La Direction du Management de l'Information Statistique (DMIS)

La DMIS a pour mission de superviser la conception et la mise à disposition de l'infrastructure de base et des outils informatiques nécessaires aux différentes activités de l'ANSD. Elle gère aussi le Centre de Documentation et assure, entre autres : (i) la conservation des archives, (ii) le contrôle de qualité de l'impression des publications, (iii) la gestion des relations avec les usagers de la statistique et (iv) la promotion de la culture statistique au sein de la société. La DMIS est composée de deux divisions :

- la Division des Systèmes d'Informations et des Bases de Données nationales (DSIBD) avec ses quatre Bureaux : le Bureau de l'Informatique, du Développement des applications et des réseaux, le Bureau du Traitement des Données d'Enquête, le Bureau de la cartographie, de la gestion des bases de sondage et de la numérisation des données et le Bureau de gestion des bases de données.
- la Division de la Documentation, de la Diffusion et des Relations avec les Usagers (DDDRU) qui comprend le Bureau de la Diffusion et des relations avec les Usagers (BDRU) et le Bureau de la Documentation, des Publications et des Archives (BDPA).

2.6 L'Ecole Nationale de la Statistique et de l'Analyse Economique (ENSAE – Sénégal)

Dans le cadre de la réforme du SSN, le Département de la Statistique et de la Démographie de l'Ecole Nationale d'Economie Appliquée (ENEA), qui formait jusqu'ici les agents techniques de la statistique (ATS) et les ingénieurs des travaux statistiques (ITS), est remplacé par une école nationale à vocation régionale, dénommée Ecole Nationale de la Statistique et de



l'Analyse Economique (ENSAE – Sénégal) et intégrée à l'Agence. En plus de la formation des ITS, l'ENSAE– Sénégal forme des Ingénieurs Statisticiens Economistes (ISE) et, depuis le début de l'année scolaire 2009-2010, des Techniciens Supérieurs de la Statistique (TSS).

2.7 La Direction de l'Administration générale et des ressources humaines (DAGRH)

La Direction de l'Administration générale et des ressources humaines (DAGRH) est chargée de la gestion du personnel et des compétences de l'Agence, d'assurer la sécurité de l'Agence sur toutes les questions juridiques et réglementaires, d'assurer l'approvisionnement de l'Agence et la gestion de la logistique et du matériel. Elle gère les stocks de l'Agence. La DAGRH comprend deux divisions qui sont : la Division des Ressources Humaines et la Division de l'Administration générale.

- La Division des Ressources Humaines (DRH) est chargée de la gestion des personnels. A cet égard, elle a pour mission la gestion des plans de carrière et de la paie du personnel ; l'évaluation et la formation continue du personnel ; l'organisation de l'assistance sociale. En relation avec les services compétents, elle définit les programmes de recrutement, élabore et met en œuvre les programmes de formation continue des agents. Elle est également chargée de la gestion du courrier de l'Agence.
- La Division de l'Administration générale est chargée de la gestion des moyens matériels (immobilier, parcs automobile et informatique.). Elle assure la gestion du courrier ; l'établissement des projets de contrats ; la supervision des approvisionnements : fournitures, matériels, carburants, etc. Elle assure la politique contractuelle et la rédaction de tous les contrats (contrat de travail, de prestation de service, des baux et d'assurance, etc.) ; le suivi des contentieux en collaboration avec les conseils externes ; l'organisation des fonctions administratives et juridiques de l'Agence. En rapport avec les services techniques compétents, elle participe à la rédaction des cahiers de charge en vue d'un appel d'offres ou d'un contrat. Elle veille au respect des lois et règlements régissant l'Agence et joue le rôle d'interface avec les cabinets conseils juridiques dans le cadre du suivi des précontentieux et des contentieux.

2.8 L'Agence comptable

L'Agence comptable assure la gestion des moyens financiers. Elle tient la comptabilité des deniers de l'Agence selon le système de comptabilité en vigueur, veille à la disponibilité d'une bonne information financière fiable, à temps et régulière. Elle supervise l'élaboration de la comptabilité matière de l'Agence. Elle est dirigée par un Agent Comptable Particulier nommé par arrêté du Ministre chargé des Finances sur proposition du Directeur chargé de la comptabilité publique, dans les conditions fixées par le décret relatif à l'Agence. Il a rang de Directeur.

- La Division de la Comptabilité générale a pour mission la tenue de la comptabilité générale et analytique, l'établissement des états financiers, la préparation des missions d'audit et d'évaluation comptable et financière, l'élaboration des rapports financiers, toutes autres missions comptables et financières. Elle est chargée de garantir la fiabilité de la comptabilité générale et de l'information financière dans le respect des



procédures et normes comptables, d'élaborer toutes les déclarations fiscales, sociales dans le respect des délais, passer les écritures d'inventaires, de justifier tous les comptes du bilan, d'établir le compte de résultat.

- La Division de la Trésorerie générale est chargée de la mobilisation des financements de l'Agence, d'exécuter les dépenses prévues dans le cadre des budgets en veillant au respect des procédures établies, de gérer les relations avec les banques et établissements financiers, les caisses de dépenses et de recettes, de superviser les caisses d'avances, d'établir la situation de trésorerie, ainsi que la trésorerie prévisionnelle, de vérifier et d'effectuer les règlements.

2.9 Les Services Régionaux de la Statistique et de la Démographie (SRSD)

Les SRSD constituent des relais du Siège de l'Agence au niveau régional. La création en 2010 de services dans les nouvelles régions de Kaffrine, Kédougou et Sédhiou porte leur nombre à quatorze (14), marquant ainsi une couverture totale du territoire national. Ils ont pour missions de :

- contribuer à la collecte, au traitement et à l'analyse des données au niveau régional et local ;
- coordonner et gérer au niveau décentralisé l'ensemble des enquêtes conçues par les autres Directions techniques de l'ANSD ;
- assurer la collecte et le traitement des données auprès des services décentralisés et déconcentrés de l'Etat ;
- élaborer des statistiques sur la situation économique et sociale au niveau local ;
- contribuer à l'analyse des données d'enquêtes menées sur le territoire local, aux travaux statistiques et aux études spécifiques à la connaissance des données économiques, démographiques et sociales de la région ;
- diffuser des statistiques et études nationales et régionales dans la région ;
- assister les autres composantes du système statistique national dans leurs actions au niveau de la région ;
- assurer la coordination de l'élaboration et l'actualisation du Programme national d'activités statistiques, de ses plans annuels d'action et de toute stratégie de développement de la statistique ;
- contribuer à la préparation du rapport annuel d'exécution du Programme national d'activités statistiques et au suivi de la mise en œuvre des plans d'action ;
- contribuer au renforcement des capacités en matière de statistiques des services sectoriels régionaux.



III. ACTIVITES REALISEES EN 2010 ET RESULTATS OBTENUS

Les activités réalisées en 2010 par l'ANSD s'inscrivent dans le prolongement de celles de 2009. Elles ont trait notamment : (i) à la gestion de l'Agence et à la coordination du SSN ; (ii) à la poursuite de la mise en œuvre du SDS avec le lancement de grandes opérations statistiques ; (iii) au renforcement de la production statistique avec notamment la poursuite des travaux engagés pour l'adhésion du Sénégal à la Norme Spéciale de Diffusion des Données (NSDD) ; (iv) à l'appui à la production statistique ; (v) à la formation ; (vi) à la réalisation d'activités spécifiques visant à orienter les décisions de politiques économiques et (vii) à des actions visant à lui assurer une meilleure visibilité.

3.1. Gestion de l'ANSD, coordination du SSN et coopération internationale

3.1.1 Activités prévues

Il a été prévu : (i) d'assurer le fonctionnement du CNS, du CTPS et de ses sous-comités et groupes thématiques ; (ii) de préparer l'organisation de la table ronde des bailleurs pour le financement du SDS ; (iii) de mettre en œuvre les recommandations des deux études de base du SSN à savoir « l'élaboration des outils de suivi de la qualité dans la production statistique » et « la cartographie du SSN » ; (iv) d'animer la coordination du SSN à travers la vulgarisation des normes, le renforcement des capacités, etc. et (v) d'assurer la publication d'un bulletin de liaison du SSN ; (vi) la représentation de l'Agence à des rencontres internationales relatives à la statistique.

3.1.2 Résultats obtenus

En plus des réunions hebdomadaires de coordination interne, en rapport avec les structures concernées, les activités ont concerné : (i) l'organisation de l'atelier d'installation des sous comités du CTPS, d'élaboration du rapport du SSN par les sous comités du CTPS et de préparation du programme d'activités statistiques pour l'année 2011 ; (ii) la coordination de la participation de l'ANSD à la formulation du nouveau document de politique économique et sociale 2011-2015 (DSRP III) ; (iii) la mise à jour du Système Général de Diffusion des Données ; (iv) l'élaboration du programme de mise en œuvre du SDS révisé ; (v) l'élaboration de protocoles entre l'ANSD et la Direction de l'Equité et de l'Egalité de Genre (DEEG), l'Agence nationale de la Météorologie du Sénégal (ANAMS) et la Direction de l'Alphabétisation et des Langues Nationales (DALN) ; (vi) l'élaboration et la mise à jour de l'annuaire des structures du SSN ; (vii) l'élaboration en cours du rapport du SSN par les sous comités du CTPS et la préparation du programme d'activités statistiques de 2011 ; (viii) l'organisation d'un atelier d'introduction à l'harmonisation au sein du SSN et portant sur les nomenclatures statistiques (NAEMA – NOPEMA) ; (ix) la préparation de la Table ronde des bailleurs de fonds et (x) la préparation de la première réunion du Conseil National de la Statistique.

Si le CTPS s'est réuni et les ses sous-comités ont été installés, le fonctionnement du CNS n'est pas encore effectif. La table ronde des bailleurs de fonds pour le financement du SDS n'a pas pu se tenir et reste d'actualité. Deux études de base du SSN à savoir « l'élaboration des outils de suivi de la qualité dans la production statistique » et « la cartographie du SSN » ont été menées. Leurs recommandations attendent d'être mises en



œuvre. L'animation de la coordination du SSN s'est améliorée avec l'installation des sous comités, leur contribution au rapport du SSN et à la confection du programme 2011-2015 qui prépare la mise à jour du Schéma Directeur de la Statistique ainsi que l'organisation d'un atelier sur l'introduction à l'harmonisation. Le numéro 0 du bulletin de liaison du SSN a été publié.

Pour la construction du siège de l'ANSD, le Consortium d'Entreprises (CDE) poursuit les travaux lancés en 2009 avec un rythme assez satisfaisant (cinquième étage).

L'Agence s'est également investie dans des actions de sensibilisation à travers des médias et les manifestations de la journée africaine de la statistique, afin d'accroître sa visibilité. La Journée Africaine de la Statistique a été célébrée dans le cadre d'une semaine de manifestations comprenant : (i) des journées portes ouvertes ; (ii) un don de sang ; (iii) un panel sur les nombreux accomplissements en matière statistique ; (iv) un match de football et (v) une randonnée pédestre.

L'Agence a été représentée à plusieurs rencontres internationales et nationales par sa Direction générale. Parmi celles-ci, on peut citer : les réunions du Conseil d'Administration du Programme de Comparaison international (PCI) au niveau mondial et celles du Comité de pilotage du PCI-Afrique dans lesquels notre pays a été copté ; les rencontres de la Commission Statistique des Nations Unies et celles des amis du Président de ladite commission relative aux comptes nationaux et aux statistiques agricoles ; les réunions d'AFRISTAT ; celles de la Commission Economique des Nations Unies pour l'Afrique et de l'Union Africaine ; le Symposium sur le développement de la statistique en Afrique ; le séminaire présidentiel sur les comptes nationaux et les réunions et ateliers préparatoires du Document de Politique économique et sociale.



Atelier d'installation des sous-comités du Comité Technique des Programmes Statistiques (CTPS) : Hôtel Le Méridien, 29-30 novembre 2010



3.2. Activités de Production statistique

Le programme relatif à la production statistique porte essentiellement sur les statistiques économiques et financières et sur les statistiques démographiques et sociales.



L'ANSD produit huit (08) publications mensuelles, deux (02) trimestrielles, sept (07) annuelles et plusieurs rapports d'enquêtes et d'études. Une collection riche touchant les domaines économique, social, et démographique : gratuitement accessible sur le site web www.ansd.sn.

3.2.1 Statistiques économiques et financières

3.2.1.1. Activités prévues

Les activités prévues au cours de l'année portaient sur (i) la conception et l'organisation des systèmes de collecte, de traitement et de publication des statistiques économiques et des comptes nationaux ; (ii) l'élaboration d'indicateurs de suivi de la conjoncture ; (iii) la gestion du Centre Unique de Collecte de l'information (CUCI) et du Répertoire National des Entreprises et Associations (RNEA) ; (iv) la poursuite des travaux de collecte et de saisie des Déclarations Statistiques et Fiscales (DSF) pour l'élaboration des BDEF définitive 2008 et provisoire 2009 et (v) l'élaboration des bulletins mensuels et des repères statistiques.

Elles ont trait aussi à : (i) la poursuite de l'élaboration de comptes de secteurs de l'économie ; (ii) la production d'un indice mensuel de la production industrielle ; (iii) l'élargissement du champ d'application de l'Indice Harmonisé des Prix à la Consommation en utilisant le dispositif mis en œuvre dans le cadre du Programme de Comparaison internationale (PCI), afin de couvrir les autres capitales régionales du pays ; (iv) l'élaboration d'un indice mensuel des prix à la production ; (v) la poursuite des travaux de rénovation de l'Indice Harmonisé des Prix à la Consommation ; (vi) l'élaboration du PIB trimestriel ; (vii) l'élaboration d'un indice des prix à l'exportation et à l'importation (viii) la production hebdomadaire d'un tableau de bord sur les prix à la consommation des produits sensibles et d'une synthèse de l'actualité économique et financière ; (ix) la mise à jour de la Matrice de Comptabilité Sociale de 1996 ; (x) les travaux courants de collecte et de traitement des statistiques douanières et (xi) la réalisation d'études, de monographies et d'enquêtes : étude sur les déterminants de la valeur ajoutée des entreprises du secteur moderne au Sénégal ; étude sur les marges ; étude sur l'impact de la Structure des Prix sur les fondamentaux de l'économie sénégalaise ; étude sur la grille d'évaluation des PME ; monographie sur les Institutions sans But Lucratif au Service des Ménages (EISBLSM) ; enquête nationale sur les petites et moyennes entreprises (ENPME) ; enquête nationale sur le secteur informel ; enquête sur les services immobiliers du logement.



3.2.1.2. Résultats obtenus

a. Consolidation et renforcement de la production et de la diffusion des comptes nationaux annuels et des comptes nationaux trimestriels

Au titre des comptes nationaux annuels, les travaux de collecte et de traitement des données ont été bouclés dans le courant du premier semestre 2010 ainsi que les Equilibres Ressources Emplois (ERE), suivis des travaux de synthèse en juillet 2010. Ainsi, les comptes nationaux définitifs 2007, semi-définitifs 2008 et provisoires 2009 ont été publiés dans le courant du mois d'août 2010, consacrant ainsi un raccourcissement des délais par rapport aux versions précédentes.

Relativement aux comptes trimestriels, les activités de l'année sous revue ont porté essentiellement sur la révision de la première maquette de calcul des valeurs ajoutées trimestrielles (désagrégation de certaines branches et identification de nouveaux indicateurs pour les branches non pourvues) et l'organisation d'un atelier de partage de la version améliorée avec les structures partenaires (intégration des recommandations issues de l'atelier en cours). Les deux premières publications à l'interne de la note sur le PIB trimestriel, relatives aux premier et second trimestres 2010, ont été réalisées en début septembre et début octobre respectivement. La note sur le PIB trimestriel du troisième trimestre 2010 est en instance de publication.

b. Consolidation et renforcement des statistiques d'entreprises et des statistiques sectorielles

❖ Elaboration des BDEF définitive 2008 et provisoire 2009

Au cours de l'année 2010, les travaux de collecte de saisie et de traitement des Déclarations Statistiques et Fiscales (DSF) ont permis de publier la version provisoire de la Banque des Données Economiques et Financières (BDEF) 2009 et celle définitive de 2008 en octobre.

Dans l'optique d'une publication des données sur l'emploi et la masse salariale des entreprises répertoriées au CUCI, une note technique sur les méthodes d'estimation des données concernant les entreprises ne remplissant pas le tableau 11 des DSF est en cours de finalisation. Les leçons tirées du voyage d'études effectué en octobre à l'Institut National de la Statistique de Tunisie devraient permettre de mieux l'affiner.

❖ Gestion des Répertoires

En relation avec l'Agence de Promotion des Investissements et des Grands Travaux (APIX) et les Services Régionaux de la Statistique et de la Démographie, l'ANSD gère le Répertoire National des Entreprises et Associations (RNEA) et le NINEA. L'opérationnalisation de l'application du NINEAWEB qui a été développée avec l'appui de la Direction du Traitement Automatique de l'Information (DTAI) est effective sur le territoire national à travers le portail et son déploiement dans les locaux de l'ANSD depuis janvier 2010 et a rendu opérationnel la décentralisation des dépôts et la saisie du NINEA dans l'ensemble des régions par les agents des Services Régionaux de la Statistique et de la Démographie, la validation étant effectuée au niveau central. Ces dispositions ont permis de se rapprocher davantage des demandeurs, notamment les créateurs d'entreprise. La situation des immatriculations au NINEA au cours de l'année est donnée par le tableau ci-après.



Le portail NINEA WEB (<http://ninea.ansd.sn>), opérationnel depuis janvier 2010, permet actuellement la décentralisation des dépôts et la saisie du dans l'ensemble des régions par les agents des Services Régionaux de la Statistique et de la Démographie.

Tableau 1: Situation des nouvelles immatriculations au NINEA du 01/01/2010 au 15/12/2010

| REGIME JURIDIQUE | TOTAL |
|---|---------------|
| ENTREPRISES INDIVIDUELLE (PERS. PHYSIQUE) | 12 391 |
| SOCIETES ANONYME - SA | 159 |
| SOCIETES A RESPONSABILITE LIMITE - SARL | 1 702 |
| GROUPEMENTS D'INTERET ECONOMIQUE | 1 798 |
| AUTRES FORMES JURIDIQUES | 328 |
| TOTAL | 16 378 |

Source : ANSD / RNEA

c. Consolidation et renforcement des statistiques sectorielles

Douze (12) bulletins mensuels de statistiques économiques (de novembre 2009 à octobre 2010) ont été élaborés au cours de l'année avec beaucoup d'amélioration dans le contenu. En effet le nouveau format qui a été conçu intègre le cumul des mois pour les statistiques à caractère courant ou la moyenne pour les prix et les statistiques du trafic aérien au niveau des aéroports secondaires. Ces bulletins résument les statistiques mensuelles de l'année 2010 réparties en quatre grandes parties, à savoir le secteur primaire, le secteur secondaire, le secteur tertiaire et les autres statistiques.

En outre, douze (12) « Repères statistiques » mensuels (de novembre 2009 à octobre 2010) ont été aussi élaborés sous un nouveau format. Ils constituent une synthèse des indicateurs contenus dans les publications régulières de la Direction des Statistiques Economiques et de la Comptabilité Nationale (DSECN) de l'ANSD, mais aussi des indicateurs économiques et financiers tirés du bulletin mensuel des statistiques économiques et de la note de conjoncture.



d. Consolidation et renforcement des statistiques, de production industrielle, des prix à la consommation et des statistiques du commerce extérieur

❖ Consolidation et renforcement des statistiques de production industrielle

Les notes de l'Indice Harmonisé de la Production Industrielle (IHPI) relatives aux mois de novembre 2009 à octobre 2010 ont été élaborées et publiées dans les délais prévus, ainsi que les notes de Conjoncture dans l'industrie du quatrième trimestre 2009 au troisième trimestre 2010.

Le nouveau chantier relatif à l'Indice des Prix à la Production Industrielle (IPPI) qui a fait l'objet d'un test en 2009 a abouti à sa publication officielle à partir de janvier 2010 et les notes relatives aux mois de novembre 2009 à octobre 2010 ont été régulièrement élaborées et publiées.

❖ Consolidation et renforcement des statistiques des prix à la consommation

Les notes mensuelles de l'IHPC, base 100 en 1996, de décembre 2009 à novembre 2010, ainsi que les rapports d'analyse du quatrième trimestre 2009 au troisième trimestre 2010 ont été régulièrement publiés dans les délais requis, au plus tard dix jour après la fin du mois couvert.

Les travaux relatifs au changement de base dans le cadre de l'harmonisation au sein de l'UEMOA de l'IHPC de 1996 à 2008 ont été achevés. Ce nouvel IHPC est depuis lors publié dans les mêmes conditions, en remplacement de l'ancien depuis et des notes hebdomadaires sur l'évolution des prix à la consommation des produits sensibles et sur l'actualité économique sont faites de façon régulière.

L'année est aussi marquée par la publication officielle, de l'Indice National des Prix à la Consommation (INPC), à la suite d'un test concluant durant l'année 2009 du dispositif mis en place en capitalisant les apports de la mise en œuvre du Programme de Comparaison International dans le pays. Ainsi, les notes relatives aux mois de novembre 2009 à octobre 2010 ont été élaborées et publiées à bonne date, à partir de janvier 2010.

❖ Consolidation et renforcement des statistiques du commerce extérieur

Les activités de production du bulletin mensuel des statistiques du commerce extérieur et de l'indice des prix à l'importation et à l'exportation ont pu être consolidées et pérennisées en 2010. L'accomplissement de ces tâches a permis la production de l'annuaire de statistiques du commerce extérieur au titre de l'année 2009, le bulletin de statistiques du commerce extérieur du quatrième trimestre 2009 au troisième trimestre 2010. Il convient de signaler que cette dernière publication est devenue mensuelle depuis janvier 2010, avec les notes relatives au mois de novembre 2009 à octobre 2010.

Au titre de l'indice mensuel des prix à l'exportation et à l'importation qui a été initié, la publication officielle a démarré en janvier 2010 avec l'élaboration des notes relatives aux mois de novembre 2009 à octobre 2010.



Par ailleurs, dans le domaine des statistiques du commerce extérieur, deux missions ont été reçues portant sur :

- la méthodologie de calcul des indices des volumes et des prix observés à l'import et à l'export avec AFRISTAT ;
- la mise en place d'un système d'information sur les statistiques du commerce international de service avec l'UEMOA.

e. Elaboration du Tableau des Comptes Economiques Intégrés (TCEI), de la Matrice de Comptabilité Sociale (MCS) et réalisation d'études ponctuelles, de monographies ou d'enquêtes

❖ **Elaboration du TCEI**

Durant l'année 2010, le canevas de publication des comptes des secteurs institutionnels a été élaboré en vue de la diffusion des comptes économiques intégrés de la période 2001-2006 (comptes élaborés au cours du premier trimestre 2009). Dans le cadre du processus de renforcement de capacité des agents de la Division, une formation est prévue dans le courant de l'année 2011, avec l'appui d'AFRITAC.

❖ **Travaux du PCI-Afrique**

Au titre des travaux du PCI, les activités de l'année 2010 ont été dominées par la décomposition du PIB 2009 selon l'optique emploi (conformément aux recommandations de l'atelier conjoint de la Banque Africaine de Développement et de l'Observatoire Economique et Statistique d'Afrique Subsaharienne) et l'élaboration du rapport-pays synthétisant l'ensemble des informations sur la décomposition du PIB (rapport soumis à la BAD).

❖ **Elaboration de la MCS**

Les travaux de la MCS ont enregistré des avancées significatives au cours de l'année 2010, avec la production d'une version agrégée dans le courant du premier trimestre, suivie d'une version détaillée. Toutefois, l'équipe est confrontée à certaines difficultés (traitement des transferts inter-ménages). Aussi, les réunions de partage et de concertation avec des personnes ressources ayant participé à l'élaboration de la MCS de 1996, entamées durant le troisième trimestre, se poursuivent en vue d'affiner le produit.

A cet égard, un atelier de finalisation a été tenu au cours du mois de décembre 2010 avec le concours financiers de la BAD, à travers son Programme de Renforcement des Capacités Statistiques (PRCS 2009-2010). A l'issue de cet atelier, trois versions de la MCS ont été produites : la première, agrégée à 6 comptes, la deuxième, désagrégée à 12 comptes et la dernière, détaillée à 96 comptes. En outre, un projet de rapport de présentation de la MCS est en cours de validation.

❖ **Enquête monographique sur les Institutions sans But Lucratif au Service des Ménages (EISBLSM)**

Les travaux se sont poursuivis durant l'année 2010 avec le bouclage de la saisie et du traitement des données, l'élaboration et la validation de la méthodologie d'extrapolation des résultats et la production du rapport d'analyse qui est en cours de validation.



❖ **Enquête sur les services immobiliers du logement**

L'élaboration des questionnaires et manuels d'instructions a été bouclée dans le courant du premier semestre 2010, ainsi que la formation des enquêteurs et l'enquête pilote. Les travaux se sont poursuivis au cours du second semestre avec les travaux de collecte (travaux bouclés pour les six cibles de l'enquête) et de traitement des données (apurement en cours pour les enquêtes locataires et propriétaires et saisie en cours pour les autres cibles).

❖ **Enquête nationale sur le secteur informel**

Les documents techniques (note d'orientation, questionnaire, manuel de l'enquêteur) ont été mis à jour. Le personnel de terrain a été recruté pour la région de Dakar. La formation des enquêteurs a été menée les 28 et 29 décembre 2010 et l'enquête pilote démarrera le 03 janvier 2011, en prélude de l'enquête effective qui aura lieu dans les meilleurs délais.

f. Autres études

Dans le cadre de divers appuis aux organismes publics, l'ANSD a entrepris ou participe à la réalisation de différentes études qui portent notamment sur :

- l'Enquête nationale sur les TIC au Sénégal (ENTICS, 2009) ;
- l'Etude sur l'évaluation des dépenses fiscales ;
- l'Enquête nationale sur les petites et moyennes entreprises (ENPME) ;
- la mise en œuvre du Projet d'amélioration et de valorisation des services des écosystèmes forestiers au Sénégal (PASEF) ;
- l'Etude sur la grille d'évaluation des PME.

Le point de ces différentes activités se présente comme suit :

❖ **Enquête nationale sur les TIC au Sénégal (ENTICS, 2009)**

Au titre de l'Enquête Nationale sur les Technologies de l'Information et de la Communication (volet entreprises et administration), après la collecte et le traitement des données, le rapport final a été rédigé et transmis à l'ARTP qui en est le commanditaire.

❖ **Etude sur l'évaluation des dépenses fiscales**

La contribution à l'étude sur l'évaluation des dépenses fiscales a été transmise par voie officielle à la DGID. Aussi, le rapport final a été validé par le Comité technique.

❖ **Enquête nationale sur les petites et moyennes entreprises (ENPME)**

L'ANSD doit aider la Direction des Petites et Moyennes Entreprises à mener une Enquête nationale sur les petites et moyennes entreprises (ENPME), dans le cadre d'un protocole signé entre les deux structures, confiant la maîtrise d'ouvrage déléguée à l'Agence. Les documents techniques de cette opération qui ont déjà été élaborés et ont fait l'objet d'un partage entre les deux structures. L'équipe technique attend la disponibilité des fonds inscrits au budget 2010 de la Direction des PME pour démarrer l'enquête.



❖ **Mise en œuvre du Projet d'amélioration et de valorisation des services des écosystèmes forestiers au Sénégal (PASEF)**

L'ANSD participe à la mise en œuvre du Projet d'amélioration et de valorisation des services des écosystèmes forestiers au Sénégal (PASEF) dans le cadre d'un protocole signé avec le Programme des Nations Unies pour l'Environnement (PNUE). Au titre de ce protocole, des activités dévolues à l'ANSD pour l'année 2010 ont porté sur : (i) l'élaboration de la note méthodologique de mise en œuvre des activités dévolues à l'ANSD ; (ii) l'organisation de l'atelier de partage de la méthodologie avec les structures parties prenantes du PASEF ; (iii) l'élaboration du plan de travail sur la période de la convention (planning des activités) ; (iv) l'élaboration de correspondances relatives à la mise sur pied d'un comité de pilotage pour les études confiées à l'ANSD ; (v) l'élaboration des termes de référence du consultant-facilitateur devant appuyer le Comité technique de l'ANSD (y compris les critères de sélection). Le processus de recrutement du consultant suit son cours.

❖ **Etude sur la grille d'évaluation des PME**

L'ADEPME a associé l'ANSD une étude portant sur la conception d'une grille d'évaluation des PME dans cinq secteurs d'activités : l'agro-alimentaire ; les autres industries ; les BTP ; le commerce et les services. La revue documentaire a été faite et une note d'orientation a été rédigée et validée. La mise en œuvre de cette étude se poursuit à travers la constitution d'une base de données l'identification et le calcul de ratios pertinents, la mise en œuvre de tests de fonction de scores permettant de discriminer entre les entreprises défaillantes et celles non défaillantes pour la période 2005-2009. Par ailleurs, dans le cadre de sa contribution à l'encadrement des étudiants en formation dans les Ecoles de statistique ou les Universités, des études ont été initiées sur les thèmes de stage suivants.

❖ **Etude sur les déterminants de la Valeur ajoutée des entreprises du secteur moderne au Sénégal**

Pour cette étude réalisée par un stagiaire au cours du premier semestre 2010, l'introduction, le chapitre 1 (les déterminants de la valeur ajoutée dans la théorie économique) et le chapitre 2 (situation économique des entreprises du secteur moderne) ont été rédigés. En outre, la méthodologie a été élaborée et la spécification du modèle a été faite. Toutefois, l'estimation réalisée n'a pas donné des résultats satisfaisants. Ainsi, l'étude se poursuit avec un autre stagiaire.

❖ **Etude sur l'évaluation de la performance des entreprises du secteur moderne au Sénégal : la mise en place d'un indicateur composite**

Pour cette étude conduite par un stagiaire, le document a été validé. Le stagiaire a soutenu avec succès son mémoire en fin août 2010 à l'ENSEA d'Abidjan.

❖ **Etude sur la capacité de production et l'inflation au Sénégal**

L'étude initialement intitulée « impact d'une modification de la structure des prix sur l'économie » a été réalisée avec l'appui d'un stagiaire de l'ENSAE-SENEGAL. L'inflation, approchée par le déflateur du PIB, est expliquée par son inertie, une variable reflétant les tensions sur l'appareil de production (output gap) et les prix mondiaux du pétrole. La restitution de l'étude est à programmer.



3.2.2 Statistiques démographiques et sociales

3.2.2.1 Activités prévues

Le programme de travail de l'année 2010 portait essentiellement sur la poursuite de la mise en œuvre de différentes opérations prévues dans le cadre du Schéma Directeur de la Statistique. En particulier, il a été poursuivi la réalisation de quatre grandes opérations, à savoir : (i) le recensement général de la Population et de l'Habitat, de l'Agriculture et de l'Elevage (RGPHAE) ; (ii) l'Enquête Démographique et de Santé à indicateurs multiples (EDS-MICS) ; (iii) l'Enquête de Suivi de la Pauvreté au Sénégal (ESPS) ; (iv) l'expérimentation des outils de collecte des faits d'Etat Civil.

Différentes autres activités ont également été prévues, notamment : (i) la mise en œuvre du programme de travail de l'Observatoire de la pauvreté, des conditions de vie et du développement humain (OPCV) ; (ii) la contribution à l'élaboration de la Situation Economique et Sociale ; (iii) la mise en œuvre des activités du Programme Multinational de Renforcement des Capacités Statistiques (PMRCS) financé par AFRISTAT ; (iv) la réalisation de travaux ponctuels et d'appui à d'autres structures et (v) la participation à des rencontres et ateliers de partage ou de réflexion sur des questions statistiques.

Ces différentes activités de production de données qui sont appuyées par la mise en œuvre du Plan de travail annuel de la composante collecte de données 6^{ème} Programme d'Assistance du FNUAP ont permis d'élaborer différents rapports d'enquêtes ou de synthèse pour rendre compte de la situation socio-économique et démographique du pays.

3.2.2.2 Résultats obtenus

a. Le RGPH/AE, 2010-2011



En synergie avec la DAPS (Ministère de l'Agriculture) et la DIREL (Ministère de l'Elevage), le Recensement Général de la Population et de l'Habitat va intégrer, dans la phase de la cartographie, le recensement de l'Agriculture et celui de l'Elevage

Dans le cadre des activités préparatoires du RGPHAE, différentes activités prioritaires et urgentes avaient été identifiées en vue d'être réalisées au cours de l'année 2010. Il s'agissait en particulier de mettre en place toute l'organisation technique et administrative, de finaliser l'élaboration de l'ensemble de la documentation technique du projet, de démarrer la cartographie, d'organiser un atelier sur le plan d'analyse et de tabulation (dont le plan de diffusion des produits du RGPHAE), de préparer un atelier Producteurs/Utilisateurs et de tenir le conseil interministériel sur le recensement.



❖ Organisation technique et administrative

L'année 2010 a permis de finaliser et de valider les documents de projet des volets population et habitat, agriculture et élevage (textes législatifs, note d'orientation). Ces documents ont conduit à l'élaboration d'un budget intégré des 3 volets ainsi que d'un document de plaidoyer qui servira de support à la stratégie de mobilisation des fonds.

Sur le plan administratif, la signature d'un arrêté primatorial qui crée et organise le RGPHAE consacre officiellement le Projet.

L'organisation technique est caractérisée par la mise en place de dix sections techniques : conception et analyse, opérations de terrain, supervision régionale, cartographie, opérations informatiques/technologiques, communication & plaidoyer, gestion des ressources humaines et logistiques, gestion financière, archivage/alimentation centre de scannage et travaux d'impression & diffusion.

Chacune de ces sections dispose de missions clairement définies pour la réalisation des activités. Elles sont appuyées dans l'exercice de leurs missions par un Secrétariat Technique Permanent (STP) qui assure le suivi et la coordination de leurs activités. Un Conseiller technique national a été recruté avec l'appui du FNUAP, pour accompagner l'équipe chargée de la conduite du RGPHAE.

L'équipe chargée de préparer les dossiers de passation de marché a été renforcée pour accélérer le processus d'acquisition des biens et services nécessaires aux différentes opérations. Les dossiers de passation de marchés concernant le recrutement du partenaire stratégique qui devra accompagner l'ANSD dans le cadre de l'utilisation de la lecture automatique de documents (LAD) ainsi que les dossiers d'acquisitions des matériels d'enquêtes ont été bouclés et transmis à la Direction Centrale des marchés publics (DCMP) pour observations. Le dossier relatif au recrutement du partenaire stratégique a dû être relancé à la suite d'observations de la DCMP sur la procédure suivie. Les démarches sont entreprises pour la livraison des 11 premiers véhicules achetés dans le cadre d'un marché qui vient d'être bouclé. Les offres relatives au dossier de marché concernant une cinquantaine de véhicules supplémentaires ont été dépouillées.

❖ Activités des sections techniques

Dans le cadre des travaux conduits au sein des sections techniques, les documents techniques et méthodologiques ont pu être préparés. Ainsi, la stratégie à développer pour la mise à jour des DR a été finalisée et elle sert de guide pour l'exécution de la cartographie censitaire.

Par ailleurs, une autre note décrit le processus de réalisation de la formation du personnel de collecte du RGPHAE. Elle retrace le profil des formateurs, le recrutement des agents, la logistique, l'exécution de la formation, mais aussi la coordination de cette dernière activité au niveau de chaque région.

Dans l'optique de faciliter la collecte sur le terrain, il a été procédé à la mise à jour du répertoire des localités et, surtout, la définition d'un système consensuel de codification des localités (SYSCOL).



Un projet de questionnaire qui intègre les volets Agriculture et Elevage, avec les manuels y afférents, a été élaboré dans le cadre d'un groupe technique constitué de représentants de l'ANSD (équipe centrale et SRSD), de la Direction de l'Analyse, de la Prévision et des Statistiques, la Direction de l'Elevage et de personnes ressources (démographes à la retraite, et experts du FNUAP...). Ce projet a été soumis aux autres producteurs et utilisateurs du SSN pour observations et validation.

❖ **La cartographie**

Cette opération met à profit les résultats du Projet de Numérisation des Districts de Recensement (PNDR) qui ont déjà permis de scanner toutes les cartes de DR du dernier RGPH. La numérisation des cartes scannées se poursuit. Une opération de veille cartographique a été lancée en vue d'anticiper sur les travaux de mise à jour des districts de recensement (DR) à problèmes de la région de Dakar. Cette activité permet de corriger les DR à cheval sur plusieurs localités et ceux qui sont sans continuité géographique. Elle est également l'occasion d'intervenir dans les zones périphériques (DR ouverts) pour les besoins de la délimitation des aires de collecte.

En parallèle, une mission d'appui à la numérisation des DR s'est rendue du 06 au 30 Septembre 2010 dans les régions de Tambacounda, Kédougou, Kolda et Sédhiou. Elle avait pour objectifs de mettre à jour la cartographie des localités à la lumière du nouveau découpage des collectivités locales, de relever des coordonnées géographiques pour le calage des plans de masse et des images Google Earth et de former les agents locaux recrutés sur place.

Le travail de cartographie censitaire devrait d'abord être étendu à la région de Diourbel (Touba, en particulier) qui, comme Dakar, se caractérise par un croît démographique et une évolution du bâti relativement importants, avant sa généralisation.

❖ **Atelier sur le plan d'analyse et de tabulation**

A la suite de l'élaboration du document de projet et des draft d'instruments de collecte (questionnaires, notamment), l'ANSD a organisé, du 4 au 7 août 2010 un atelier pour déterminer les thématiques et tableaux devant faire l'objet d'une analyse prioritaire. Cet atelier a été organisé à Saly Portudal sous format résidentiel. Il a regroupé une trentaine de techniciens des niveaux central et régional. Cette rencontre a permis d'adopter un plan d'analyse et de tabulation du Volet Population & Habitat (niveaux national et régional), d'élaborer une esquisse de plans d'analyse et de tabulation des volets Agriculture et Elevage et de disposer d'outils pour la préparation de l'atelier Utilisateurs/producteurs (projet de questionnaires).

❖ **Atelier Utilisateurs/Producteurs**

Puisque la pertinence de l'information statistique est intimement liée à sa capacité de répondre convenablement à la demande des utilisateurs de données, un atelier de partage des outils de collecte entre utilisateurs et producteurs de données statistiques a été organisé les 9 et 10 novembre 2010 à Dakar (Ngor Diarama). Cette activité a enregistré la participation de représentants des points focaux des partenaires du projet (ANSD, Agriculture et Elevage),



des partenaires techniques et financiers, des directions techniques des structures gouvernementales, du secteur privé, des collectivités locales, de la société civile, des programmes et agences de développement, des Institutions de recherche et des Média.

Cet atelier a permis d'engager des consultations élargies avec les sectoriels du Système Statistique National (SSN) et les autres utilisateurs de données de recensement, de recueillir leurs besoins en données et d'examiner les possibilités de leur prise en charge dans la stratégie de collecte et de diffusion des produits du recensement, tout en veillant à mieux valoriser les produits tirés du recensement et à optimiser les importantes ressources engagées dans sa mise en œuvre.

Après le recueil des attentes de l'ensemble des participants, les versions définitives des questionnaires et plans d'analyse ont été partagées et validées à l'occasion d'un second atelier, tenu le 21 décembre 2010 à Dakar (Savana).

b. Enquête démographique et de santé à indicateurs multiples (EDS-MICS, 2010)

Dans le cadre de la réalisation de l'EDS-MICS 2010, l'année 2010 a permis à l'équipe technique de finaliser l'élaboration des documents de projet (méthodologie, questionnaires et manuels) et de plaider, de consolider le budget du projet cofinancé par l'UNICEF, l'USAID, le Fonds mondial, le Programme Paludisme et l'ANSD, avec l'appui technique de MACRO et du CRDH.

La formation des agents de collecte et l'enquête pilote ont été réalisées du 21 juillet au 21 août 2010 (dont la formation) en vue de préparer l'enquête principale. Cette phase a permis d'examiner l'ensemble des supports de collecte dans le but de tester le dispositif de collecte et de stabiliser les programmes informatiques d'administration des questionnaires. Cette opération a été la première expérimentation à l'ANSD de l'utilisation de Tablet PC dans le cadre d'une collecte de données.

A l'issue d'une formation de deux (2) jours (30 au 31 août 2010), l'actualisation du listing des ménages dans les DR-cibles a été lancée le 05 septembre 2010 pour une durée de quarante (40) jours. Cette opération a été précédée d'une préparation de l'échantillon, de la confection du manuel de dénombrement, du tirage des plans entre autres. Deux missions de supervision ont été effectuées dans la première quinzaine du mois d'octobre pour le suivi et l'évaluation du travail des cartographes.

A la suite d'une formation des enquêteurs retenus pour l'enquête principale d'une durée un mois, les opérations de collecte sur le terrain ont démarré le vendredi 15 octobre 2010 dans la région de Dakar. Elles s'achèveront dans 4 mois. En parallèle, la saisie des ménages déjà documentés dans le cadre de la cartographie suit son cours.

c. L'Enquête de Suivi de la Pauvreté au Sénégal, ESPS, 2010

Le financement de l'Enquête de Suivi de la Pauvreté au Sénégal (ESPS) a finalement pu être débloqué auprès de la Banque mondiale, le PNUD et le PAM. Ainsi la mise à jour des DR a été réalisée dans le cadre d'une opération conjointe avec le PAM dans la période mai - juin 2010.



Le second semestre de l'année 2010 a été consacré à la vérification de la composition des ménages inscrite sur les fiches de dénombrement qui ont été vérifiées et validées. Par ailleurs, l'objectif de cette année était surtout axé sur les activités suivantes :

- la mise en œuvre des conditions d'effectivité de l'accord de financement de la Banque Mondiale ;
- la finalisation du questionnaire ;
- la réalisation des documents techniques complémentaires portant sur les spécifications de contrôle de cohérence, la programmation et l'architecture organisationnelle de la collecte ;
- le suivi de l'acquisition par le PNUD des équipements informatiques de collecte (ultra portables) ;
- la programmation de la formation et de la collecte

❖ **Conditions de mobilisation du financement**

Dans l'accord de crédit signé entre la Banque Mondiale et le Gouvernement du Sénégal, il est indiqué que le financement de l'ESPS ne sera effectif que si les activités ci-après sont réalisées :

- ✓ la migration du logiciel TOMPRO de l'ANSD vers une version multi-projets ;
- ✓ le recrutement d'un(e) spécialiste en passation de marchés (SPM) et d'un(e) comptable.

La migration vers le logiciel TOMPRO multi-projets a été effective et a été constatée par les experts de la Banque Mondiale en vue du démarrage des activités du comptable. Les recrutements du SPM et du comptable sont également effectifs. Par anticipation au virement des fonds par la Banque Mondiale, la Direction de la Dette et des Investissements (DDI) a ouvert un compte pour le projet et a obtenu de la Banque UBA les chèquiers.

A ce jour, tous les dossiers faisant l'objet de consultations (appel d'offres, consultations intellectuelles, demandes de renseignement des prix) ont été lancés.

❖ **Elaboration de documents techniques complémentaires**

Ce point concerne l'élaboration du cahier des spécifications de contrôle de cohérence, du schéma de programmation de la collecte et de l'architecture organisationnelle.

Les documents techniques complémentaires qui servent de documents de travail pour le développement d'applications informatiques tels que le questionnaire électronique, le dispositif de suivi et de transfert des données sont déjà élaborés. Ces documents sont à joindre au cahier des charges de sélection du prestataire en charge des activités sus décrites. Ils traitent du cahier des spécifications de contrôle de cohérence, du schéma de programmation de la collecte et de l'architecture organisationnelle.



❖ **Suivi de l'acquisition du matériel informatique de collecte**

Suite à la réception d'une autorisation d'exécution directe de la DDI/CAP, le 09 avril 2010, le PNUD a procédé à un appel d'offres international en vue de l'acquisition des Tablet PC pour la collecte des données de l'ESPS. Cette démarche a été engagée sur la base des spécifications techniques fournies par l'ANSD. Cependant, le PNUD a notifié que ces dernières n'étaient pas disponibles sur le marché. A cet effet, l'ANSD a demandé au PNUD de faire de nouvelles prospections sur la base des spécifications des modèles d'ultra portables de l'enquête démographique et de santé à indicateurs multiples (EDS-MICS, 2010). Le processus d'acquisition est actuellement en cours. Le PNUD a déjà passé la commande auprès de la société retenue à la suite d'un appel d'offres international.

En définitive, l'acquisition des biens et services devrait être effective au plus tard en mi-janvier 2011 ; ce qui permettrait de démarrer la formation qui se déroulera concomitamment aux activités de développement des applications informatiques de collecte.

❖ **La préparation de la formation**

L'équipe technique a finalisé le draft du questionnaire pour les besoins de la formation des équipes de collecte. Cette formation devrait se terminer au courant du mois de février. Cette activité intègre une enquête pilote qui servira à tester les outils et le dispositif de collecte et de transmission des données.

d. Enquête Pauvreté et Structures Familiales (EPSF_2010)

L'EPSF est une enquête panel qui porte sur les ménages retenus lors de la 1^{ère} phase de 2006. Les travaux de cette 2^{ème} phase de 2010 auxquels participent deux experts de la DSDS ont démarré avec la formation du personnel chargé de la collecte (contrôleurs et enquêteurs). Cette activité s'est étalée du 5 au 19 octobre 2010. Elle a été immédiatement suivie de l'enquête pilote qui a duré quatre jours. L'échantillon de départ comptait 1800 ménages auxquels sont ajoutés 280 ménages secondaires, c'est-à-dire ceux des conjoints des chefs de ménages-échantillon qui ont été également interviewés.

La collecte des données a débuté le 2 novembre 2010 et elle devrait s'étendre sur environ sept (7) mois. Les opérations de supervision suivent leur cours normal.

e. Expérimentation des outils de collecte des faits d'Etat Civil

L'Agence Nationale de la Statistique et de la Démographie s'est fixée comme objectif, depuis 2006, de mettre en place un dispositif de collecte de faits d'état civil en vue de permettre aux utilisateurs de disposer de données à jour sur la population.

C'est dans ce cadre que l'Agence a réalisé une recherche documentaire et des échanges avec des structures et partenaires intervenant dans le domaine en vue d'établir un diagnostic exhaustif du secteur au Sénégal. Ce bilan a révélé beaucoup de défaillances dans le système de transmission qui a conduit l'ANSD à proposer un outil de collecte des faits d'état civil. Il est aussi proposé de mener, tous les deux ans, une enquête nationale sur l'état civil.



Grâce à l'appui technique d'un expert d'AFRISTAT en mars 2010, toute la documentation technique du projet (questionnaires et manuels de l'enquêteur et de formation) a été élaborée. Cette opération pilote a été menée dans quelques régions (Dakar, Diourbel et Tambacounda) en collaboration avec le Centre national d'Etat Civil (CNEC) pour la supervision et les centres d'état civil pour la collecte.

La formation des agents de collecte dans les chefs lieux de départements des régions cibles a permis de les familiariser avec les principes et méthodes retenus en vue du remplissage des questionnaires.

Lancées en avril 2010, les opérations de collecte ont été effectuées sous la supervision des agents du Bureau « Etat civil et projections démographiques ». La collecte et le traitement des données au niveau régional (codification, saisie, double saisie et apurement) ont duré 45 jours.

L'exploitation (tabulation et analyse) des données a pris fin le 23 août 2010. Le rapport qui en est ressorti a été validé en rapport avec le Centre National d'Etat Civil (CNEC) dans le cadre d'un atelier de restitution des premiers résultats organisé au CNEC en vue de recueillir d'éventuelles observations et suggestions.

Une rencontre de partage avec les officiers d'état civil ou leurs représentants a ensuite été organisée à Dakar (20 décembre 2010) puis dans les régions de Diourbel (23 décembre 2010) et Tambacounda (27 décembre 2010) en vue d'une restitution des résultats.

f. Mise en place de l'Observatoire de la pauvreté, des Conditions de Vie et du développement humaine (OCV)

Les différentes missions d'évaluation qui ont été organisées avec l'appui du PNUD ont permis de proposer un cadre conceptuel et de définir un cadre réglementaire de l'OCV. L'observatoire est conçu pour être une association d'utilité publique. Cette proposition reste toutefois suspendue à une consultation juridique, actuellement en cours. Les membres de l'observatoire sont tous les producteurs/utilisateurs de données sur la lutte contre la pauvreté. En conséquence, ses activités devraient essentiellement porter sur les questions relatives au suivi de la stratégie de lutte contre la pauvreté et le développement Humain.

L'année 2010 a permis de finaliser les dossiers techniques en préparation de l'Assemblée Générale de l'OCV. Il s'agit du résumé du document de projet, des statuts et règlement intérieur de l'OCV ainsi que de l'agenda de la réunion. Outre ces documents, un projet de feuille de route déclinant les activités prioritaires de l'OCV a été élaboré avec l'appui d'un consultant.

Une pré-assemblée a pu être organisée au mois de novembre 2010. Les objectifs visés étaient de procéder à : (i) l'examen et l'approbation des projets de statuts et règlement intérieur de l'OCV ; (ii) la nomination des membres cooptés de l'Assemblée Générale ; (iii) l'élection du Président de l'AG ; (iv) la mise en place du Comité de Pilotage ; (v) l'adoption d'une feuille de route de l'OCV pour l'année 2011.



Après avoir demandé d'harmoniser le règlement intérieur avec les statuts, il est proposé de mettre en place un partenariat dynamique et équilibré entre l'administration publique et les différentes composantes de la société civile. Il est ainsi retenu que la cellule de coordination et de gestion soit érigée en organe exécutif composé d'experts recrutés sur appel à candidature. Il est également retenu de mettre en place un bureau 12 membres selon la composition suivante.

Tableau 2 : Composition de la Cellule de coordination

| Structures | Nombre de représentants |
|---|--------------------------------|
| ANSD/Administration | 3 |
| Société civile | 3 |
| Organisations professionnelles/employeurs | 2 |
| Organisations professionnelles/travailleurs | 2 |
| Elus locaux | 1 |
| Représentants des chambres | 1 |
| TOTAL | 12 |

Source : ANSD / DSIDS

❖ **Feuille de route et préparation de l'AG**

Les participants de l'atelier ont retenu d'élaborer une note de présentation définissant le contexte de la feuille de route en insistant sur la capitalisation des actions déjà initiées, mais surtout en proposant des actions prioritaires pour le démarrage de l'OCV. A ce titre, il est demandé de veiller à doter l'OCV d'un cadre opérationnel et de convenir de cadres de partenariats (notamment protocole d'accord avec l'ANSD, reliquat de financement avec le PRP/PNUD, l'élaboration d'un plan stratégique et d'un programme triennal, l'exigence de continuité des activités en cours).

Les conclusions de l'atelier ont abouti sur une proposition d'ordre du jour de la prochaine assemblée : (1) examen et approbation des statuts et règlement intérieur, (2) élection des membres du CP, du président et (3) l'adoption d'une feuille de route.

L'Assemblée Générale Constitutive de l'OCV vise à adopter le cadre réglementaire, définissant entre autres les modalités de fonctionnement et d'organes statutaires chargés de son animation. Sous réserve de la disponibilité des conclusions sur la forme juridique de l'observatoire, la tenue de l'AG est programmée en début février 2011.

❖ **L'appui à la production statistique**

Dans l'attente de la mise en place effective de l'OCV sous la forme d'une association telle que proposée, un programme d'appui à la production statistique avait été établi. L'exécution des activités inscrites dans le programme travail 2010 de l'Observatoire a porté essentiellement sur les activités suivantes :

- ✓ la tenue d'un atelier de restitution des travaux de la première phase de mise en place d'un entrepôt de données sur la pauvreté ;
- ✓ la signature d'un protocole de partenariat avec le Laboratoire de Recherche des Transformations Economiques et Sociales (LARTES) pour la réalisation de deux études portant : i) Pauvreté chronique, ii) Pauvreté et structure familiale iii) pauvreté et conditions de vie des groupes vulnérables et le suivi des ces études ;



- ✓ le financement de la mission d'estimation des indicateurs de pauvreté à Washington, en attendant la réalisation de l'ESPS et la tenue d'un atelier de restitution ;
- ✓ le renforcement des capacités des services sectoriels en EXCEL avancé et SPSS (version 18) ;
- ✓ l'appui financier aux journées mondiale et statistique de la statistique ;
- ✓ et la réalisation d'une mission d'imprégnation de l'expérience malienne en matière d'observatoire auprès de l'Observatoire du Développement humain durable.

Toutes ces activités d'appui ayant trait à la collecte, au renforcement des capacités et à des études et recherches ont été réalisées.

Pour cette année 2010, la mise en œuvre du plan d'action de l'appui du FNUAP et des autres partenaires du Sénégal a permis d'enregistrer des acquis importants, au titre desquels, il convient de noter des réalisations majeures pour le renforcement du système de collecte national à travers l'appui : aux activités préparatoires du RGPHAE ; à la réalisation de l'enquête EDS-MICS ; au schéma directeur de la statistique et à l'élaboration des situations économiques régionales.

Par ailleurs, dans le cadre du Programme Multinational de Renforcement des Capacités Statistiques (PMRCS), sur le financement de la BAD, d'autres activités ont pu être menées. Il s'agissait en particulier des activités de formation, notamment en Systèmes d'Informations Géographiques (SIG, ArcView) et en DEV INFO, en analyse multi-variée et sur l'utilisation de certains logiciels de traitement et d'analyse des données d'enquêtes (CS Pro et Excel avancés), de dresser le « Bilan Emploi » en relation avec la Direction de l'Emploi, d'appuyer l'enquête-test des outils d'état civil, de prendre en charge un voyage d'étude sur la gestion des faits d'état civil et de procéder à une activité de veille cartographique.

g. Réalisation de travaux ponctuels

❖ Journée Mondiale de la Population (JMP)

Dans le cadre des activités de préparation de l'édition 2010 de la JMP, la Direction de la Population et de la Planification du Développement Humain du Ministère de l'Economie et des Finances (DPPDH) a organisé une série de réunions. Compte tenu du thème, « Chaque personne compte », l'ANSD a joué un grand rôle en tant que membres des commissions d'organisation et scientifique et de communication. Elle a eu également à élaborer le document de cadrage présenté aux journalistes lors de la Journée d'Information du 06 juillet au cours de laquelle le RGPHAE a été présenté. Pour cette année, l'accent a été mis sur l'importance des données statistiques dans le processus de développement en général, avec un focus mis sur la série 2010 des recensements de population en Afrique. La journée du 11 juillet a été marquée par plusieurs manifestations (randonnée pédestre, exposition et ouverture officielle) en présence du Directeur Général de l'ANSD.

❖ Enquête sur les transferts de fonds des Travailleurs Migrants

L'ANSD a appuyé la BCEAO à élaborer une note méthodologique relative à la conduite d'un projet portant sur «enquête sur les envois de fonds des travailleurs migrants empruntant les canaux informels commandité par la BCEAO ». La proposition a été finalisée et est en cours de validation au sein de la structure commanditaire.



3.3. Activités de Soutien à la Production statistique

Le programme afférent à l'appui à la production des statistiques par l'ANSD est décliné à travers le management de l'informatique statistique, d'une part et l'Administration et les Finances, d'autre part.

3.3.1 Management de l'information statistique

3.3.1.1 Activités prévues

Dans le cadre de la **gestion des systèmes d'information et des bases de données**, le programme de travail de l'année 2010 a concerné essentiellement : (i) l'interconnexion des régions (3 SRSD) ; (ii) les redevances / abonnements (LS SONATEL, certificat sécurité, etc.) ; (iii) la maintenance matérielle et logicielle ; (iv) l'acquisition de logiciels statistiques (STATA, SPSS) ; (v) l'acquisition de matériels TIC pour les enquêtes ; (vi) l'acquisition d'images pour la digitalisation des districts de recensement ; (vii) les missions ponctuelles de terrain pour le géo-référencement des DR ; (viii) la gestion des bases de données socio-économiques (LDB, BDE, etc.) et (ix) la gestion des bases de données d'Entreprises (NINEA, CUCI, etc.).

Pour la **documentation, la diffusion, les relations avec les usagers**, les activités suivantes ont été prévues : (i) reprographie et diffusion des publications dans les délais ; (ii) administration et amélioration du site web ; (iii) administration de la plateforme de diffusion des données d'enquêtes et de recensements (ANADS : Archivage National des Données du Sénégal) ; promotion et vente des produits de l'ANSD ; (iv) gestion des demandes d'information et renseignement des questionnaires des organismes internationaux ; (v) finalisation et validation de la politique de diffusion ; (vi) gestion du Centre de Documentation et conservation des archives ; (vii) finalisation et validation de la politique de diffusion ; (viii) amélioration de la qualité des produits : conception et impression de la pochette de l'IHPI ; (ix) mise en route de l'unité d'impression numérique.

3.3.1.2 Résultats obtenus

La mise en œuvre du **Schéma Directeur informatique (SDI)** de l'ANSD se poursuit. Toutes les fiches de projet ont été validées et les projets prioritaires. Les équipes constituées sont à pied d'œuvre pour la finalisation des documents de projet pour la recherche de financement.

Au niveau du **Développement des Applications et des Réseaux**, les activités réalisées tournent autour de : (i) l'administration du réseau ; (ii) la gestion du parc ; (iii) la sécurisation des accès aux bases des Comptes Nationaux ; (iv) l'appui à l'ENSAE-Sénégal (interventions ponctuelles, mises à jour du site, participation au comité d'Aménagement de l'école 2010/2011) ; (v) l'administration de la messagerie de l'ANSD et de l'ENSAE-Sénégal ; (vi) la mise en place de l'Intranet de l'ANSD, du NINEAWEB (transfert à l'ANSD, sécurisation élaboration de procédures d'extraction pour la DSE et assistance aux utilisateurs de l'application) ; (vii) du suivi des stagiaires en maintenance et réseaux (mise en place d'une application libre de gestion du parc informatique) ; (viii) l'EDS-MICS : réception, tests, configuration et gestion de 85 Tablet-PC, (ix) la mise en route de l'Unité de reprographie ; (x) la mise en œuvre du PAFIES (réception et tests de matériels informatiques, mise au norme de la salle serveur et du câblage, interconnexion des SRSD de Thiès et Matam au siège) ; (xi) du test du logiciel de gestion budgétaire et comptable VECTIS ; (xii) du déploiement



d'applications comptables (Tompro multiprojet et EtatsFin) ; (xiii) la mise en œuvre de StatBase ; (xiv) la préparation de spécifications techniques (ESPS, enquête sur les flux commerciaux transfrontaliers, PRP/ACDI/PNUD, RGPHAE, Enquête Etat-Civil, EPSF, PASEF) et (xv) l'appui à la commission des marchés (dépouillement technique DRP Enquête Etat Civil, Enquête flux commerciaux, PRCS-BAD).

Le **Traitement des Données d'Enquêtes** a porté essentiellement sur : (i) les volets ménages et entreprises de l'enquête nationale sur les technologies de l'information et de la communication au Sénégal ; (ii) l'Enquête monographique sur les Institutions sans But Lucratif au Service des Ménages (EISBLSM) ; (iii) l'enquête pilote sur les flux commerciaux transfrontaliers ; (iv) l'enquête Etat Civil et de l'enquête MIDDAS ; (v) l'enquête monographique sur les services immobiliers du logement à Dakar (EMSILD) et (vi) la préparation de l'enquête de suivi de la pauvreté au Sénégal et du prochain recensement de la population et de l'habitat. Le traitement de l'Enquête de Démographie et Santé (EDS) est en cours avec l'utilisation d'une nouvelle technologie de collecte avec des ordinateurs.

Pour la **gestion des bases de données**, le NINEA est actuellement délivré dans la plupart des régions et son lancement officiel va intervenir prochainement. La documentation et l'archivage des enquêtes se poursuivent avec 25 enquêtes mises en ligne. Une nouvelle version de NADA a été déployée sur le site de l'Agence.

Concernant la **Numérisation des Districts de Recensement**, les travaux du projet se poursuivent en interne avec l'adoption d'une codification consensuelle, la mise en place d'une nomenclature selon le système de codification retenue par le comité CTI-SYSCOL et la préparation de textes de lois à proposer aux autorités. La digitalisation et le calage sont terminés pour les communes (76) des onze (11) régions de l'ancien découpage territorial. La capture d'images sur Google Pro des villages à plan est entamée (région de Louga bouclée, Sédhiou et Thiès en cours), la correction des limites de quartiers et des DR qui se chevauchent est en cours. La cartographie des résultats de l'enquête Village 2009 est finalisée. Le plan de travail trimestriel (pour la numérisation des DR) est achevé avec l'UNFPA dans les régions de Kolda, Sédhiou, Tambacounda et Kédougou. Cette numérisation concerne l'occupation du sol des 187 localités qui ont été visitées dans ces quatre localités (DR, parcellaire, infrastructures). La capture des images des villages à plan disposant d'une bonne couverture dans toutes les régions est achevée. La codification des localités jusqu'au niveau CR est achevée et en attente de validation. La codification des localités jusqu'au niveau DR se poursuit. Les activités cartographiques du RGPHAE se préparent (documents de méthodologie, TDR, avis de recrutement et besoins matériels transmis, DR ciblés à reprendre, nouvelles zones d'habitation à découper).

Dans le domaine de la **diffusion des données statistiques**, le travail concerne le courrier ordinaire pour les destinataires prioritaires, l'envoi par e-mail et la mise en ligne de toutes les productions. Il est à noter que la quasi-totalité des publications éditées en 2010, a été diffusée dans les délais (voir détails en annexe), spécialement au niveau du format électronique. La diffusion du format papier connaît toujours quelques difficultés liées aux problèmes de logistiques (machine dupli copieur et consommables). Durant les deux derniers trimestres, aucune publication de l'Agence n'a été imprimée à l'extérieur.



Devenir un centre de référence en matière de production et de diffusion d'une information statistique de qualité, au service de tous les utilisateurs



République du Sénégal
Ministère de l'Economie et des Finances

Agence Nationale de la Statistique et de la Démographie ANSD

Google[™] Recherche personnalisée

« Devenir un centre de référence en matière de production et de diffusion d'une information statistique de qualité, au service de tous les utilisateurs »

Messagerie électronique interne de l'Agence

[Accéder à l'Intranet de l'ANSD](#)

Dernière mise à jour : le 30/03/2011

Accès à nos publications

Par périodicité :

- Publications mensuelles
- Publications trimestrielles

Actualités **NE**

En 2010, le taux d'inflation au Sénégal est ressorti à +1,2% contre une baisse de 1,0% en 2009.

L'année 2010 a été marquée par un accroissement des prix des produits de première nécessité. Cette situation a résulté des hausses des prix des denrées agricoles sur les marchés internationaux et de la progression des cours des produits énergétiques. Ainsi, une nouvelle hausse des prix s'est installée progressivement dans de nombreux pays dont le Sénégal. (Voir suite...)

Les chiffres conjoncturels **9,43%** ▲ **Com. Ext : Importations (Janvier 2010)**

Nos récentes publications

| Titres | Date |
|---|----------|
| Evolution Annuelle de l'Indice Harmonisé des Prix à la Consommation -2010 NE | 24-03-11 |
| Indice des Prix à la Production Industrielle - Janvier 2011 NE | 21-03-11 |
| Note sur l'Indice de Production Industrielle - Janvier 2011 NE | 16-03-11 |
| Indice National des Prix à la Consommation - Janvier 2011 | 15-03-11 |
| Bulletin mensuel des Statistiques du Commerce Extérieur - Janvier 2011 | 15-03-11 |
| Conjoncture dans l'Industrie - 4ème trimestre 2010 | 10-03-11 |
| Indice Harmonisé des Prix à la Consommation - février 2011 | 10-03-11 |

Vos indices clés

- **Indice Harmonisé des Prix à la consommation**
0,4% de baisse ▼ (février 2011)
- **Indice National des Prix à la consommation**
0,2% de hausse ▲ (Janvier 2011)
- **Production industrielle**
0,6% de hausse ▲ (Janvier 2010)
- **Indice des Prix à la Production industrielle**
0,5% de hausse ▲ (Janvier 2011)

Actualités

soit un repli de 6,30%. Cette évolution est en liaison avec la baisse des achats d'autres machines et appareils (-33,6%), ainsi qu'à l'abaissement d'entrées

www.ansd.sn : Portail par excellence des données statistiques officielles sur le Sénégal.

Le site web c'est :
- 104 090 visiteurs en 2010
- 49 832 téléchargements

L'Analyse des comptes nationaux provisoires 2008, la Situation Economique et Sociale (SES) du Sénégal 2008, la BDEF provisoire 2008, la Note d'analyse du commerce extérieur (NACE) 2008, l'Evolution annuelle de l'IHPC 2008 ainsi que les calendriers et les agendas 2010 ont été réceptionnés après impression à l'extérieur.

D'autres types de diffusion ont concerné (i) les réponses fournies, dans les meilleurs délais, aux demandes d'information des usagers. Ce travail est conjointement assuré en collaboration avec les services techniques sollicités pour les compléments d'information au besoin et (ii) la diffusion interne aux agents de l'ANSD de documentation et des alertes-veille sur les dépêches et les articles de presse relatifs aux publications et des données de l'ANSD.

Le document relatif à la **politique de diffusion** de l'ANSD a été mis à jour et transmis pour validation. Le document a été enrichi avec une meilleure prise en compte de diffusion des micro-données mais également avec l'élaboration d'un schéma global de diffusion de l'information statistique abordant les formes, les formats et les modalités de diffusion de toutes les données produites par l'Agence.

Sur le **site web de l'ANSD** (www.ansd.sn), le travail d'administration a été assuré avec la mise en ligne systématique de l'ensemble des publications de l'ANSD, des avis de recrutement, de concours et de formation mais aussi l'amélioration des fonctionnalités et de l'ergonomie du site. Au niveau du suivi des visites et des téléchargements, des rapports hebdomadaires et mensuels (plus détaillés et commentés) sont élaborés et diffusés à la Direction Générale, aux Directeurs jusqu'au niveau des Chefs de Bureau. Ainsi, ces statistiques montrent qu'en 2010, **104 090 visiteurs** ont été enregistrés sur le site avec un cumul de **49 832 téléchargements** effectués. Ce qui donne, en moyenne, 285 visites et 137 téléchargements par jour.



Durant l'année 2010, la plateforme de diffusion des données d'enquêtes et de recensements dénommée **Archivage National des Données du Sénégal (ANADS)** a été régulièrement mise à jour. Cette plateforme compte actuellement 25 enquêtes et recensements (<http://ns.ansd.sn/nada>). Un système d'enregistrement et de suivi en ligne des demandes d'accès aux données est disponible permettant le traitement et le suivi de toutes les requêtes d'accès aux bases de données d'enquêtes. Ces requêtes viennent

essentiellement de centres de recherche et d'universitaires.

Pour la **promotion et la vente des produits de l'ANSD**, les recettes des ventes effectuées en 2010 ont atteint **4 600 275 FCFA** pour **462 documents** vendus contre 6 395 372 FCFA pour un total de 289 documents en 2009, soit une baisse de 28%. Une nouvelle politique de tarification a été mise en œuvre avec l'intégration des bases de données et les cartes et planches.

Relativement à la **Gestion du Centre de documentation et conservation des archives**, des dizaines de documents ont été traités, enregistrés dans la nouvelle base de données documentaire créée avec le logiciel « PMB ». Ils sont ensuite classés sur les rayons du Centre de documentation. En outre, des listes de nouvelles acquisitions sont régulièrement publiées, affichées et envoyées aux membres du personnel. Dans l'attente de procéder à la migration des données vers « PMB », la base de données bibliographique sur « WINISIS » sert uniquement à la recherche. Concernant l'accueil, **1 851** utilisateurs extérieurs ont été recensés au centre de documentation, soit une moyenne mensuelle de **154** utilisateurs. La majorité des utilisateurs sont des étudiants, notamment ceux qui fréquentent l'Université Cheikh Anta Diop de Dakar.

L'activité **de reprographie** a concerné la duplication des publications éditées durant l'année 2010 (voir le tableau des publications diffusées en annexe) ; les documents de travail en interne et ceux distribués lors des séminaires et ateliers organisés par l'ANSD et la gravure et le scanning des documents officiels (lettres de transmission et autres) en appui à la Direction Générale et aux autres Directions de l'Agence.

Il a été recensé ainsi un total de 131 000 copies au niveau des gros tirages (document égal ou supérieur à 10 pages) et de 8 628 copies au niveau des petits tirages (document inférieur à 10 pages), en sus des 102 demandes pour 2076 copies ont été enregistrées pour les utilisateurs extérieurs. Le tableau ci-après indique les publications de l'ANSD qui ont été photocopiées.



Tableau 3 : Publications les plus photocopiées par les utilisateurs externes durant l'année 2010

| Titre du document | Nombre de demandes |
|---|--------------------|
| Annuaire des statistiques du commerce extérieur | 38 |
| Situation économique et sociale du Sénégal | 28 |
| Situation économique et sociale des régions | 22 |
| RGPH. Répertoire des localités | 17 |
| RGPH. Rapport national | 6 |
| ESPS | 6 |
| BADIS | 5 |

Source : ANSD/DMIS

L'archivage des documents semi-actifs a consisté au tri des documents pour séparer ceux à archiver, éliminer et classer physiquement les documents achevés.

S'agissant de la **gestion des demandes d'information et le renseignement des questionnaires des organismes internationaux**, soixante quinze (75) demandes ont été reçues et traitées. En outre, quinze (15) questionnaires (FAO, Caisse de Sécurité Sociale, Division de Statistiques des Nations Unies, FMI, AFRISTAT, Système Statistique National (SSN), Archives nationales, Fédération Routière Internationale et CRDI) ont été renseignés.

3.3.2 Administration et Finances

3.3.2.1 Rappel des objectifs

Les activités d'administration et des finances ont trait à la gestion des ressources humaines (suivi du mouvement du personnel, paie, programme de formation continue, recrutement) et matérielles et à la mobilisation des crédits de fonctionnement et d'Investissement de l'Agence. De par son statut, l'Agence tient une comptabilité de droit privé. C'est ainsi que des états financiers de synthèse sont produits chaque année.

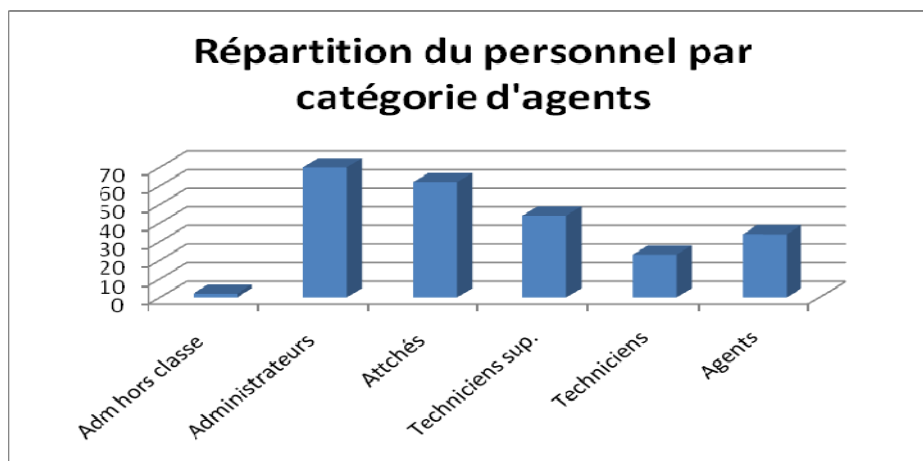
3.3.2.2 Réalisations

L'état d'exécution des activités d'administration et des finances au cours de l'année 2010 se décline en tâches administratives et en tâches financières et comptables.

a. Tâches administratives

➤ Gestion du personnel

L'ANSD a enregistré au cours de l'année 2010 dix (10) départs (3 Chauffeurs, 1 Agent de service, 1 agent d'administration, 2 secrétaires, 1 agent de saisie, 1 ITS et 1 Démographe) et cinq (05) arrivées (1 PES /ITS, 1 PES/ISD, 1 PES/ISE détachés à l'Agence par le Ministère de la Fonction Publique et de l'Emploi, 1 économiste en qualité d'assistant pour le compte de l'ENSAE Sénégal et 1 ingénieur de la planification a été recruté au grade d'attaché 2). Un Administrateur 2 a été mis en position de disponibilité. Ainsi, l'ANSD comptait en début décembre 2010 un nombre de 234 agents dont 138 cadres, contre 239 agents en janvier 2010.



Au cours des cinq prochaines années, le personnel de l'ANSD comptera au total 41 départs à la retraite dont 3 sont affectés à la DPEE. Le tableau ci-après en présente la programmation.

Tableau 4 : Répartition des effectifs en départ à la retraite selon l'année de départ

| Année de naissance | Année de départ à la retraite prévue | Effectif ANSD | Effectif DPEE | TOTAL |
|--------------------|--------------------------------------|---------------|---------------|-----------|
| 1951 | 2011 | 6 | 0 | 6 |
| 1952 | 2012 | 9 | 0 | 9 |
| 1953 | 2013 | 5 | 1 | 6 |
| 1954 | 2014 | 11 | 0 | 11 |
| 1955 | 2015 | 7 | 2 | 9 |
| TOTAL | | 38 | 3 | 41 |

Dans le cadre de la gestion du personnel, les activités courantes ont essentiellement porté sur (i) le traitement des états de salaire (sortie des états et bulletins de paie, des états de virement bancaire et autres éditions liées à la paie du mois concerné) ; (ii) la gestion des états de présence du personnel permanent (états d'émargement, fiche de congé, etc.) ; (iii) l'établissement de certificats de travail et autres documents ; (iv) la gestion des congés du personnel et (v) le suivi du contrat d'assurance.

➤ Gestion du dossier de l'assurance maladie

Le contrat qui liait l'ANSD à GRAS SAVOYE a pris fin le 31 mai 2009. Toutefois un nouveau contrat d'assurance n'avait pu être bouclé qu'en décembre 2009 avec NSIA. Les frais médicaux de la période non couverte par une assurance supportés par les agents sont remboursés à concurrence des quotités prévus par le contrat d'assurance échu. Le contrat avec NSIA vient d'expirer le 30 novembre 2010. Sa reconduction dans le circuit de validation devrait entrer en action en janvier 2011. Les frais médicaux engagés dans la période non couverte seront remboursés dans les mêmes termes que précédemment. Il convient de noter la menace de NSIA de ne pas renouveler le contrat de prestations du fait des taux élevés de la sinistralité observés à fin septembre 2010. La longueur des discussions avec ce prestataire n'a pas d'ailleurs permis de boucler sa reconduction tacite déjà prévue, dans les délais.



Le suivi du dossier s'est fait avec la collaboration de CICAR, courtier en assurance. A cet effet, les activités suivantes ont été réalisées : la diligence du paiement des factures relatives aux primes; la gestion des tickets modérateurs à retenir sur les salaires des agents ; la réception des chèques NSIA pour le remboursement des frais médicaux engagés par le personnel assuré et ses ayants droits en vue du paiement aux bénéficiaires ; la gestion de la population bénéficiaire du contrat d'assurance (dossier d'incorporation (naissance et mariage) et de retrait (retraite, décès, disponibilité, etc.).

➤ **Passation des marchés**

Pour accompagner la mise en œuvre du programme de travail et assurer le fonctionnement courant de l'ANSD, différentes acquisitions ont été faites au cours de l'année 2010. Il convient de signaler que pour les acquisitions qui ont fait l'objet d'appel d'offres, la sélection des fournisseurs et prestataires a été assurée par la Commission des marchés du Ministère de l'Economie et des Finances jusqu'à la mise en place de la Commission des marchés propre à l'ANSD intervenue en novembre 2010, à la suite de la publication des textes régissant les agences d'exécution et la désignation des représentants des structures concernées. La liste des différentes acquisitions est présentée en annexe.

➤ **Gestion matérielle et logistique**

Des travaux ont été effectués au niveau de certains bureaux notamment la réfection des portes et des climatiseurs. D'autres activités portant sur l'entretien des bureaux du bâtiment central, du bâtiment annexe, de l'Ecole et du Service régional de Dakar ont été aussi réalisées.

Des véhicules ont été envoyés au garage pour réparation ou entretien. En outre, il a été procédé à :

- l'établissement d'ordres de mission et de laisser passer ;
- l'accueil d'étrangers à l'aéroport LSS ;
- la gestion du planning des missions des chauffeurs ;
- la distribution et la réception du courrier ;
- la gestion du planning des gardiens ;
- la réparation de fuites d'eau et changement de robinets défectueux ;
- la réparation des prises de courant, changement d'ampoules et de réglettes au Bâtiment central, à l'Annexe et au Service Régional de la Statistique et de la Démographie de Dakar ;
- l'installation de la nouvelle pompe ;
- la réparation de fenêtres du bâtiment central et de l'annexe ;
- au changement du disjoncteur du groupe électrogène du bâtiment central ;
- au déménagement du Service Régional de la Statistique et de la Démographie de Dakar ;
- l'installation de nouveaux splits ;
- la recherche de locaux abritant les Agents du RGPHAE ;
- l'achat des matériels pour le RGPHAE ;
- l'achat des matériels pour l'EDS ;
- l'élaboration du contrat de police d'abonnement pour le compte de l'ENSAE-Sénégal à la SDE et à la SENELEC.



➤ Acquisition de matériel

L'ANSD a enregistré des acquisitions de matériel au cours de la période 2010. Il a été procédé à l'affichage des fiches d'inventaire individuel contradictoire du matériel détenu par les Agents au niveau du bâtiment central, à l'annexe et au Service régional de Dakar. La réception du matériel médical de l'Enquête Démographique et de santé à Indicateurs multiples (EDS/MICS) a été effective. La Codification du matériel informatique acquis au cours de la période s'est poursuivie.

b. Gestion des projets

Au cours de l'année, les tâches effectuées ont principalement porté sur les opérations suivantes :

✓ **Projet de rénovation de l'Indice Harmonisé des Prix à la Consommation**

L'alimentation de la caisse pour l'achat des produits de marché est régulière. Les primes sont payées à la fin de chaque mois. Les différents journaux sont tenus (banque, caisse, rapprochement bancaire) et les pièces comptables sont envoyées à AFRISTAT. Le matériel informatique est réceptionné suite à la relance de la procédure. Les lignes qui n'ont pas connu de début d'exécution seront engagées avant la fin du projet.

✓ **Convention de Travail ANSD/AFRISTAT**

Suite à l'appel à candidatures lancé pour le recrutement d'un prestataire pour la formation en analyse financière, la demande d'avis de non objection sur le procès verbal de sélection est envoyée et est obtenu. L'Agence va supporter sur sa ligne formation locale, le différentiel du budget de cette formation. Le procès verbal de sélection pour l'acquisition de matériels informatiques destinés à l'appui à la comptabilité nationale est envoyé à AFRISTAT.

✓ **Programme de Renforcement des Capacités Statistiques/BAD**

Les primes des trois composantes (coordination nationale, prix et comptabilité nationale) ont été payées. Les différents journaux sont tenus (banque, caisse, rapprochement bancaire). Après un appel à la concurrence infructueux, la procédure pour l'acquisition de matériels informatique du CTPS a été relancée. Les besoins de la CPCCI ont été agrégés avec ceux du bureau des prix.

Les consultants nationaux sont recrutés et concernent les domaines suivants :

- formation en DEV-Info ;
- formation en archivage de données électroniques ;
- étude sur les biens et équipement ;
- étude sur les salaires de l'Administration ;
- étude en génie civil ;
- étude sur l'emploi ;
- étude sur le secteur de la justice.



Un voyage d'étude a été organisé à Bordeaux sur les techniques d'échantillonnage pour deux agents de la DSDS. L'Atelier sur l'élaboration des comptes nationaux est organisé. Une mission de veille cartographique du RGPH 4 est en cours de réalisation. L'enquête sur les services immobiliers sera bientôt bouclée après les phases d'apurement et de saisie. Les termes de référence pour les autres activités sont en cours de préparation.

✓ **Projet d'Appui au Renforcement de Capacités des Ecoles Statistiques/ PARCES BM**

L'atelier de formation des formateurs en Gestion Axée sur les Résultats a été organisé en décembre 2010 suite au recrutement par entente directe du cabinet IDEA International, après avis de non objection de la Banque mondiale faisant suite à une demande de manifestations d'intérêt infructueuse.

✓ **Enquête de Suivi de la Pauvreté au Sénégal (ESPS II)**

Les consultants aussi bien en gestion financière et en passation des marchés sont recrutés. La convention avec la Banque mondiale est signée et les points d'effectivité du projet sont remplis. La migration du logiciel TOMPRO en version multi projet est effectuée. Le plan de passation des marchés est mis à jour et l'avis de la Banque Mondiale est obtenu. Les dossiers de consultations et d'appel d'offres sont élaborés. Le plan de décaissement est effectué sur la base de la programmation des activités.

✓ **Enquête Démographique et de Santé (EDS)**

Dans le cadre de l'appui à la mise en œuvre de l'EDS-MICS qui a déjà démarré, les tâches suivantes ont été réalisées : paiement de, deux mois de salaires ; recrutement du coordonnateur médical ; recrutement du consultant nutritionniste ; acquisition de carburant de collecte et de coordination ; paiement des frais de mission de coordination et de sensibilisation ; signature des conventions de financement (ICF-MACRO, UNICEF, USAID, CLM et le Fonds Mondial).

Le rapport de suivi budgétaire au 31 août 2010 est effectué ainsi que le premier réaménagement du budget de 2010. Ce réaménagement a été adopté par le Conseil de Surveillance de l'ANSD lors de sa session de septembre 2010.

c. Gestion financière

A la suite de la nomination d'un Agent comptable particulier par arrêté du Ministre de l'Economie et des Finances, la passation de service entre le Directeur administratif et celui-ci a eu lieu le 05 juillet 2010 sous la supervision de deux fonctionnaires de la Direction générale de la Comptabilité Publique et de l'Inspection des Finances dûment mandatés.

Les crédits budgétaires alloués à l'ANSD ont pu être mobilisés à hauteur de 10 005 480 000 F sur une programmation de 10 330 480 000 francs, soit un taux de réalisation de 96,9 %.



Etat de mobilisation du budget de l'ANSD

| | CREDITS NOTIFIES 2010 | CREDITS MOBILISES | POURCENTAGE |
|-----------------------|-----------------------|-----------------------|--------------|
| RECENSEMENT | 6 000 000 000 | 6 000 000 000 | 100,00 |
| PROGRAMME STATISTIQUE | 400 000 000 | 400 000 000 | 100,00 |
| SCHEMAS DIRECTEUR | 300 000 000 | 225 000 000 | 75,00 |
| CONSTRUCTION | 1 000 000 000 | 750 000 000 | 75,00 |
| FONCTIONNEMENT | 2 630 480 000 | 2 630 480 000 | 100,00 |
| TOTAUX | 10 330 480 000 | 10 005 480 000 | 96,85 |

Des fonds complémentaires ont également été mobilisés auprès de différents partenaires dans le cadre de projets qu'ils soutiennent.

Les règlements des dépenses ont été effectués sur la base des échéanciers et des disponibilités financières.

Il convient de noter que les comptes de l'ANSD sont tenus selon le SYSCOA. L'exécution provisoire du budget de l'ANSD en attendant sa révision, comme édictée par la réglementation, par un commissaire aux comptes à recruter fait l'objet d'un rapport spécifique.

3.4. Formation

L'Ecole Nationale de la Statistique et de l'Analyse Economique (ENSAE-Sénégal) assure aujourd'hui la formation initiale des Ingénieurs Statisticiens Economistes (ISE), des Ingénieurs des Travaux Statistiques (ITS) et des Techniciens Supérieurs de la Statistique (TSS). Dans ce cadre, les activités programmées au titre de l'année 2010 sont consignées ci-après.

3.4.1 Activités prévues

3.4.1.1. Formation initiale

- Assurer les enseignements et les contrôles de connaissance ;
- Mettre en position de stage les élèves ITS2, ITS4 et ISE2 ;
- Réaliser l'enquête annuelle ;
- Organiser la campagne de sensibilisation ;
- Organiser les concours communs ;
- Finaliser les programmes des années terminales (ITS4 et ISE3).

3.4.1.2. Formation continue

- Editer un catalogue pour la formation continue ;
- Organiser un séminaire pour la formation des formateurs dans le cadre du projet PARCES-BM ;
- Organiser un atelier de formation continue pour le renforcement des capacités des agents des SRSD.



3.4.1.3. Autres

- Recruter deux enseignants économètres ;
- Recruter un directeur et un secrétaire général pour l'ENSAE-Sénégal ;
- Chercher et identifier un nouvel immeuble pouvant abriter toutes les activités l'ENSAE-Sénégal ;
- Rechercher un terrain pour la future délocalisation de l'ENSAE-Sénégal ;
- Rechercher des accords de partenariat avec les universités nationales et internationales et des centres de recherche ;
- Elaborer un plan stratégique pour le développement de l'ENSAE-Sénégal.

3.4.2 Résultats obtenus

Dans le cadre de l'exécution du plan d'actions 2010 rappelé ci-dessus, les résultats suivants ont été obtenus :

3.4.2.1. Formation initiale

❖ Déroulement des enseignements

Les programmes des nouvelles classes TSS1, ITS2 et ISE2 ont été appliqués. Tous les enseignements ont été menés et les évaluations des élèves effectuées. Les délibérations sur les résultats scolaires ont eu lieu le 24 juin 2010. Le taux de réussite à l'issue de cette session était de 90%. Il est passé à 100% après la session de rattrapage qui a été organisée au mois de septembre 2010.

❖ Mise en stage des élèves

Les stages des élèves des classes : ITS2 (stage d'immersion), ITS4 (stage de fin de formation) et ISE2 (stage professionnel) ont été effectués dans les délais. Les élèves ITS4 ont soutenu leurs mémoires depuis le début du mois de juillet 2010. Les soutenances des rapports des élèves ITS2 et ISE2 sont en cours.

❖ Organisation de l'enquête annuelle

L'enquête pédagogique s'est déroulée avec pour thème « *Le marché de la téléphonie mobile dans les établissements scolaires du second cycle (Lycées) et universitaires de la région de Dakar* ».

Les opérations de terrain se sont déroulées du 10 au 12 mai 2010. Les classes concernées étaient TSS1, ITS2 et ISE2.

❖ Déroulement de la campagne de sensibilisation

Comme en 2009, une campagne de sensibilisation et d'information sur l'ENSAE-Sénégal a été organisée en 2010. Elle visait les lycéens et étudiants du pays. C'est dans ce cadre que deux missions ont été effectuées, l'une à Saint-Louis qui est devenue un centre d'examen pour les concours de recrutement d'élèves statisticiens ITS et ISE et l'autre à Ziguinchor. En outre, à Dakar, l'Université Cheikh Anta DIOP et plusieurs lycées ont été visités.

Dans les autres régions, la campagne a été assurée par les Services Régionaux de la Statistique et de la Démographie (SRSD).



❖ **Organisation des concours de recrutement**

Un test de présélection a été organisé, le samedi 13 février 2010, à Dakar et dans les 10 autres régions abritant les SRSD pour choisir les candidats au concours ITS voie A. Le taux de participation était de près de 98%. Le test a donné finalement abouti à **18** présélectionnés du centre de Saint - Louis et **157** présélectionnés du centre de Dakar.

A l'issue de ce test de présélection qui a concerné les élèves ITS, le nombre total de candidats pour l'ensemble des concours) était **325** pour le centre de Dakar et **91** pour celui de Saint-Louis. Les épreuves des concours se sont déroulées, comme prévues, en avril 2010, les 6, 7 et 8 pour les ISE, et les 12 et 13 pour les ITS.

L'ENSAE-Sénégal a participé à Paris, les 28 et 29 juin 2010, aux jurys des concours ITS et ISE, organisés sous l'égide du CAPESA. A l'issue des délibérations, **34** candidats sénégalais ont été reçus aux concours ITS et ISE.

Enfin, l'ENSAE-Sénégal a assuré, au niveau du pays, l'organisation des concours d'entrée à l'IFORD ainsi que celle du test du DESS de l'ENSEA d'Abidjan.

❖ **Finalisation des programmes des filières ITS et ISE**

L'ENSAE-Sénégal a organisé à Dakar du 08 au 11 mars 2010 un atelier regroupant les directeurs des études, chefs de département et responsables de filières de formation des ESA avec l'appui financier du MAEE et du CESD-Statisticiens pour le développement. L'ENSAE-Paris Tech et le CAPESA étaient également représentés à cet atelier.

L'objectif principal de cette rencontre était la finalisation et l'harmonisation, dans le cadre du système LMD, des programmes d'enseignement des filières ITS et ISE ainsi que la définition des options et voies d'approfondissement.

3.4.2.2. Formation continue

❖ **Edition d'un catalogue**

Dans le cadre du projet PARCES-BM, un catalogue présentant le programme de formation continue de l'ENSAE-Sénégal a été édité et un lot de cinquante exemplaires de ce document a été réceptionné.

❖ **Organisation d'un séminaire pour la formation des formateurs**

Dans le cadre du projet PARCES-BM, un séminaire sur la formation des formateurs en Gestion axée sur les résultats (GAR) a été organisé. Il avait pour objectif de former le corps enseignant de l'ENSAE-Sénégal aux concepts et méthodes de la GAR afin de leur permettre de s'approprier du processus de planification, la budgétisation axée sur les résultats, la gestion et le suivi de projets et programmes de développement.



3.4.2.3. Autres activités menées

❖ Recrutement d'enseignants et du Directeur de l'ENSAE-Sénégal

Afin de renforcer l'effectif du corps professoral permanent de l'Ecole, deux enseignants économètres ont été recrutés en janvier 2010. Cependant, l'un d'eux a finalement quitté son poste avant la rentrée scolaire d'octobre 2010. Le poste de directeur de l'ENSAE-Sénégal a été pourvu depuis août 2010. Chacun de ces recrutements a été précédé par un appel à candidatures.

❖ Installation dans un nouvel immeuble de l'ENSAE-Sénégal

Un bâtiment situé sur la VDN non loin du site actuel de l'Ecole devenu exigü a été loué pour abriter l'ENSAE-Sénégal. Le déménagement des classes et du personnel jusqu'ici abritées par l'ENEA est maintenant effectif et toutes les nouvelles promotions sont accueillies dans ce local. Le déménagement des classes et du personnel abrité par les locaux de la VDN est en cours. Il convient de noter que le bâtiment aujourd'hui loué pour la Direction de la Prévision et des Etudes économiques en instance de déménagement sur de nouveaux locaux qui lui ont été affectés par l'Etat va être retenu pour abriter l'Ecole dans les prochaines semaines.

3.5. Action régionale

3.5.1 Activités prévues

Les principales activités prévues durant l'année 2010 sont énumérées ci-dessous :

- renforcer le suivi de l'Action régionale ;
- représenter la Direction générale dans des manifestations menées dans les régions ;
- prendre part à la préparation des activités menées par les différentes directions techniques nationales de l'ANSD et les partenaires intervenant dans les régions ;
- élaborer la situation économique et sociale de la région ;
- collecter les prix, contrôler et saisir les questionnaires pour le calcul de l'Indice National des Prix à la Consommation (INPC) ;
- satisfaire les besoins en information des usagers des SRSD ;
- participer à l'élaboration des contributions régionales à l'élaboration du Document de Politique de Développement Economique et Social 2011-2013 ;
- prendre part aux activités des différents comités techniques mis en place dans les régions par les gouverneurs ;
- prendre part aux autres activités régionales ;
- concevoir, mettre en place et alimenter une banque de données régionales ;
- élaborer les plan de travail et projet de budget 2011 ;
- procéder à l'immatriculation des demandeurs de Numéro d'Identification National des Entreprises et Associations (NINEA) ;
- prendre part à la préparation et superviser les différentes activités menées par les directions techniques nationales dans les régions ;
- prendre part aux manifestations organisées à Dakar par l'ANSD.



3.5.2 Résultats obtenus

Les documents sur la « Situation Economique et Sociale Régionale » 2009 ont été élaborés. Ainsi, sur les onze (11) SRSD qui ont déposé le premier draft de leur rapport de leur région d'implantation, seul celui de Saint-Louis a tenu un CRD de validation et déposé son rapport final qui est d'ailleurs publié.

De même, la collecte des prix, le contrôle et la saisie des questionnaires dans le cadre de l'élaboration de l'Indice National des Prix à la Consommation ont été effectuées dans les régions de Dakar, Diourbel, Saint-Louis, Kaolack et Kolda.

Dans le cadre de la décentralisation des activités d'inscription au NINEA, les dix SRSD autres que celui de Dakar ont été érigés en centre d'immatriculation des demandeurs de NINEA au moyen du NINEA-WEB. C'est ainsi que les Chefs de SRSD et leurs adjoints ont été formés à cette tâche et les immatriculations, après un début timide, ont atteint leur vitesse de croisière malgré les retards accusés dans la sensibilisation des utilisateurs potentiels.

Les SRSD ont constitué la cheville ouvrière des comités mis en place dans chaque région par les Gouverneurs pour élaborer les documents de travail des conférences d'harmonisation des interventions qui y ont été organisées sur instruction du Ministre chargé de la décentralisation. Ils ont ainsi collecté, traité et analysé les données ayant servi à élaborer les rapports et aidé à la mise en place de bases de données régionales dans la plupart des régions.

Ils ont participé à l'élaboration des documents préparatoires du prochain RGPHAE. En outre, dans les quatorze (14) régions du pays, des missions d'information des Gouverneurs et de prospection de locaux pouvant servir de base au RGPHAE et abriter les trois nouveaux SRSD que l'ANSD a installé, ont été menées. Ils ont pris une part active aux travaux d'élaboration des contributions régionales au Document de Politique Economique et Sociale (2011-2015). Ils ont profité des collectes de données effectuées lors de l'élaboration des rapports sur la situation économique régionale et de la préparation des conférences régionales d'harmonisation des interventions pour mettre en place des banques de données régionales. Mais pour les rendre opérationnelles, il faudrait qu'ils puissent bénéficier d'un appui technique (formation en mise en place et gestion de banque de données), logistique (carburant et véhicule) et financier (prise en charge d'enquêteurs) supplémentaire du siège.

En appui à l'ENSAE-Sénégal, les dix (10) SRSD autres que Dakar ont participé aux campagnes organisées par cette école pour sensibiliser les élèves des classes de terminale sur les différents concours organisés par elle. Ils ont également recueilli et transmis à l'ENSAE-Sénégal les dossiers et frais d'inscription auxdits concours et l'ont aidé à organiser des tests de présélection des candidats au concours d'admission au cycle d'Ingénieur des Travaux Statistiques.

Les SRSD de Ziguinchor, Kolda et Tambacounda ont supervisé avec succès la réalisation de l'enquête pilote sur les flux commerciaux transfrontaliers non enregistrés dans les pays de l'UEMOA organisée par la DSECN/ANSD. Par ailleurs, ceux de Dakar, Diourbel et Tambacounda ont supervisé avec succès la réalisation de la phase pilote de la collecte courante des faits d'état civil ainsi que la codification et la saisie des questionnaires qui ont été décentralisées. Les chefs des SRSD des régions autres que Dakar ont supervisé les enquêtes TOKTEN sur l'identification des besoins régionaux en matière d'expertise et de partenariat.



Un appui logistique a été fourni par tous les SRSD autres que Dakar aux équipes chargées de la cartographie du projet ESPS/AGVSAN piloté par l'ANSD et le PAM et de l'EDS-MICS ainsi qu'aux équipes d'enquêteurs des dites enquêtes. Ils ont aussi contribué aux travaux des divers comités techniques régionaux et appuyé les autres services techniques et projets régionaux dans la réalisation de leurs activités.

3.6. Autres activités

Les agents de l'ANSD ont participé, dans le cadre des groupes de travail créés, aux différents travaux liés à la mise en œuvre du Schéma Directeur, à l'élaboration du nouveau document de politique économique et sociale du Sénégal (DSRP III), à l'élaboration de la situation économique du Sénégal, etc. Ils ont également pris part à plusieurs réunions, ateliers et séminaires et ont effectué des voyages d'étude et des missions portant sur des domaines spécifiques.



IV. PERSPECTIVES POUR 2011

4.1 Gestion de l'ANSD et coordination du SSN

Les chantiers de 2011 porteront en priorité sur (i) la tenue de la table ronde des bailleurs pour le financement complémentaire des activités prévues dans le plan d'actions du SDS, notamment le RGPHAE et l'impulsion des statistiques sectorielles, et de la première réunion du CNS ; (ii) la mise en œuvre des recommandations des études menées en 2009 (cartographie du SSN et outils de qualité) ; (iii) l'évaluation à mi-parcours du SDS et de sa mise à jour ; (iv) la vulgarisation des normes et le renforcement des capacités des membres du SSN ; (v) la publication des numéros un à quatre du bulletin d'information « Echos du SSN » et (vi) La mise en place du dispositif de contrôle de gestion en vue de la consolidation du suivi du budget et des activités.

4.2 Production statistique

4.2.1 Statistiques économiques et financières

En perspective pour l'année 2011, la Direction entend s'inscrire dans la poursuite des travaux inscrits dans son programme annuel de travail et celle des autres activités liées au traitement de demandes d'informations, participation aux réunions, ateliers et séminaires.

Il s'agit essentiellement de la poursuite des activités courantes portant sur : la collecte et du traitement des états financiers de l'exercice en vue de la publication de la BDEF pour l'exercice 2010 ; la poursuite de la gestion du NINEA et du Répertoire national des entreprises et associations, notamment, la supervision des agents des SRSD dans le cadre de la saisie du NINEAWEB dans les régions, la consolidation et la validation des NINEA dans la base en ligne ; la finalisation et la publication des comptes nationaux annuels provisoires 2010, semi-définitifs 2009 et définitifs 2008 ; l'élaboration de l'Indice des Prix à la Production Industrielle (IPPI) ; l'élaboration de l'Indice Harmonisé de la Production Industrielle (IHPI) ; la publication de la note de Conjoncture dans l'Industrie ; l'élaboration du bulletin mensuel des statistiques du commerce extérieur ; l'élaboration de l'annuaire des statistiques de commerce extérieur pour l'année 2010 ; l'élaboration de l'indice des prix à l'importation et à l'exportation ; l'élaboration de l'INPC ; l'élaboration de l'IHPC base 100 en 2008 et des notes d'analyse subséquentes ; l'élaboration des bulletins mensuels des statistiques économiques, des repères statistiques mensuels ainsi que le remplissage des questionnaires des organismes internationaux.

Par ailleurs, les programmes de développement statistique déjà engagés en 2009 seront poursuivis, notamment : l'enquête sur le secteur informel ; le calcul du PIB trimestriel ; la mise en œuvre du Programme de Comparaison Internationale cycle 2011 (PCI) ; l'enquête sur les services immobiliers du logement à Dakar ; la finalisation des travaux relatif à l'estimation des données sur les effectifs et les salaires ; les enquêtes et études monographiques dans le cadre du changement de la base des comptes nationaux.

Parallèlement, les études entreprises pour le compte des autres partenaires, notamment l'étude sur la grille d'évaluation des PME et l'enquête sur les PME, la mise en œuvre des activités prévues dans le cadre du PASEF seront poursuivies.



Dans le cadre de la valorisation des résultats des travaux des stagiaires accueillis, des séances de restitution de leurs résultats seront organisées, en particulier l'étude sur les « capacités de production et l'inflation au Sénégal » et l'encadrement de stagiaires sera poursuivi en ciblant des thèmes qui intéressent l'ANSD comme l'étude sur les déterminants de la valeur ajoutée des entreprises du secteur moderne au Sénégal

4.2.2 Statistiques démographiques et sociales

Pour l'année 2011, les efforts de l'ANSD seront concentrés la poursuite des chantiers déjà engagés. Il s'agit essentiellement du Recensement général de la Population, de l'Habitat, de l'Agriculture et de l'Elevage dans le cadre de la feuille de route mise à jour, la finalisation de l'EDS-MICS dont l'enquête est en cours, l'Enquête de Suivi de la Pauvreté au Sénégal dont le financement vient d'être mobilisé auprès de la Banque mondiale et du PNUD et l'Enquête Pauvreté et Structures familiales (EPSF) en cours.

4.3 Soutien à la production statistique

4.3.1 Management de l'Information Statistique

Les perspectives pour l'année 2011 portent d'une manière générale sur la mise en œuvre des recommandations du SDI et la consolidation des acquis qui permettront d'assurer une meilleure prise en charge du traitement des enquêtes, la gestion des bases de données, l'édition et la publication des résultats des différents travaux à travers les activités suivantes :

- ✓ l'organisation du traitement des différentes enquêtes, notamment l'ESPS, le RGPHAE, l'EDS-MICS ainsi que des différentes études menées ;
- ✓ la poursuite des travaux relatifs au PNDR en rapport avec la cartographie du prochain RGPHAE ;
- ✓ la finalisation du déploiement du NINEA avec la prise en charge des nouveaux besoins des différents partenaires du système ;
- ✓ la consolidation de l'archivage des données à travers notamment la mise en œuvre du des phases suivantes du PSA et le déploiement de la version 3.0 de NADA suite à la formation reçue à Bamako (14-17 septembre 2010) ;
- ✓ la documentation de toutes les procédures informatiques ;
- ✓ une gestion accrue du parc à travers l'outil LANDESK ;
- ✓ la poursuite du déploiement de l'Intranet ;
- ✓ la segmentation du réseau par la mise en œuvre de sous-réseaux (V-LANs) ;
- ✓ la mise en place d'un contrat de maintenance pour tous les équipements informatiques ;
- ✓ la formation du personnel en charge des systèmes d'information ;
- ✓ l'acquisition et la formation sur de nouveaux outils et méthodes d'exploitation de données d'enquête tels que la lecture optique ;
- ✓ la mise en marche de toute la chaîne de l'unité d'impression numérique ;
- ✓ la validation et mise en œuvre de la politique de diffusion déjà développée ;
- ✓ le traitement des archives papier de l'Agence à travers le projet initié par le MEF ;



- ✓ l'attribution de numéros d'ISSN aux publications de l'Agence par les Archives Nationales du Sénégal (ANS) ;
- ✓ la refonte intégrale du site web afin de le rendre entièrement dynamique et basé sur les standards internationaux. Les principaux enseignements tirés du séminaire communication institutionnelle et utilisation du web (CEFIL, 30 août – 03 septembre 2010), seront mis en pratique ;
- ✓ la migration de la base de données « WINISIS » vers le logiciel «PMB» ;
- ✓ le renforcement du fond documentaire et l'équipement du centre de documentation de l'Agence.

4.3.2 Administration et Finances

Les priorités de l'ANSD restent encore pour l'année 2011 le renforcement des procédures et des structures de gestion administrative et financière pour pallier l'une de ses principales faiblesses qui résident dans la mise en œuvre des marchés publics. A cet égard, le manuel de procédure sera mis à jour, à la lumière de la mise en place d'une Agence comptable, d'une cellule de passation de marche et d'une commission des marchés au sein de l'ANSD, en vue d'une meilleure prise en charge des activités courantes de l'ANSD et celles qui sont liées aux différents projets qui se résument comme suit :

4.3.2.1 Tâches administratives

- ✓ Gérer les mouvements du personnel (recrutements et départs), les contrats (permanents, contractuels et temporaires), la paie et le plan de carrière ;
- ✓ appliquer les recommandations issues de l'étude sur les rémunérations et validées par le Conseil de Surveillance ;
- ✓ vulgariser le manuel de procédures administratives, financières et comptables de l'Agence à tous les niveaux ;
- ✓ organiser les réunions du Conseil de Surveillance ;
- ✓ assurer la sécurité des lieux ;
- ✓ préparer les dossiers d'appel d'offres pour le lancement des marchés prévus dans le Plan de Passation 2011 ;
- ✓ signer des contrats de marché ;
- ✓ gérer le parc automobile pour une utilisation efficace et efficiente des moyens de déplacement ;
- ✓ gérer la comptabilité matières (tableau entrée et sortie) et faire l'inventaire des stocks en fin d'exercice 2011 ;
- ✓ gérer le patrimoine ;
- ✓ entretenir les équipements (locaux, véhicules, groupes électrogènes, matériels informatiques, parc froid) ;
- ✓ suivre l'exécution du chantier portant sur la construction du siège de l'ANSD à côté du conseiller qui en a la charge ;
- ✓ équiper les trois nouveaux SRSD qui sont mis en place.



4.3.2.2 Tâches financières et comptables

- ✓ Exécuter les budgets de fonctionnement et d'investissement de l'Agence pour la gestion 2011 ;
- ✓ mobiliser par trimestre les dotations de versement des crédits de fonctionnement et d'investissement par bon d'engagement ;
- ✓ préparer la situation d'exécution budgétaire par trimestre et proposer des actions correctives ;
- ✓ gérer les conventions de financement en rapport avec les Bailleurs et partenaires au développement ;
- ✓ produire les rapports de suivi financier de ces conventions ;
- ✓ gérer la trésorerie de l'Agence à travers les comptes bancaires et les caisses ;
- ✓ établir des états de rapprochement bancaires des comptes concernés ;
- ✓ préparer et faire adopter les états financiers de synthèses de l'exercice 2010.

4.4 Formation

Au-delà des tâches courantes liées à l'encadrement et l'organisation des cours dans les différentes filières de l'Ecole, l'accent sera mis en 2011 sur la finalisation des aménagements dans le nouveau local qui l'abrite ; le suivi de la signature du décret portant création et organisation de l'Ecole déjà réintroduit dans les circuits à la suite de la prise en compte des observations formulées par les Ministères ; l'organisation et le recrutement de la deuxième promotion TSS de l'Ecole ; le recrutement du Secrétaire Général de l'ENSAE-Sénégal, l'organisation d'une cérémonie solennelle à l'occasion de la sortie des premières promotions de l'ENSAE-Sénégal.

4.5 Actions régionales

L'opérationnalisation des trois nouveaux SRSD de Kaffrine, Kédougou et Sédhiou constitue une priorité pour l'ANSD dans le cadre de ses activités au niveau régional. Les activités au niveau des SRSD pour l'année 2011 sont globalement les suivantes :

- ✓ prendre part à la préparation des activités menées par les différentes Directions techniques nationales de l'ANSD et les partenaires intervenant dans les régions ;
- ✓ effectuer la réception des biens, services et travaux acquis par l'Agence ;
- ✓ assurer le suivi des activités des SRSD ;
- ✓ organiser des CRD de validation régionale des rapports sur les situations économiques et sociales régionales ;
- ✓ collecter les prix, contrôler et assurer la saisie des questionnaires dans le cadre l'élaboration de l'Indice National des Prix à la Consommation au niveau des régions ciblées ;
- ✓ immatriculer les demandeurs de NINEA ;
- ✓ participer aux conférences d'harmonisation des interventions ;
- ✓ mettre à jour les banques de données régionales ;
- ✓ participer aux activités des grandes opérations statistiques ;
- ✓ participer aux autres activités régionales.



V. CONCLUSION

Des avancées significatives ont été notées dans l'exécution des tâches dévolues à chaque Direction au cours de l'année sous revue. En effet, les activités de production de statistiques économiques se sont déroulées normalement selon les échéances prévues. En outre, les projets d'enquêtes retenues ont été exécutés tant au plan de la gestion financière que celui de la gestion technique. Relativement aux activités de soutien à la production, la mise en œuvre du schéma directeur informatique se poursuit. Au niveau de la formation, l'ENSAE-Sénégal commence à atteindre sa vitesse de croisière, avec la présence à l'école de toutes les promotions des différentes filières.

Toutefois, certaines activités prévues n'ont pas pu être réalisées ou ont connu un taux d'exécution pas très satisfaisant du fait de contraintes liées à la mobilisation des ressources ou de la faiblesse du dispositif de mise en œuvre des marchés publics. A cet égard, des dispositions sont entrain d'être prises pour le recrutement de deux spécialistes en passation de marché dans le cadre du RGPHAE, en vue d'améliorer la mise à disposition des biens et services nécessaires à l'exécution des activités, notamment des enquêtes.

En outre, l'Agence a poursuivi les activités de prestation de services pour le compte de tiers en vue de disposer de ressources propres mais aussi de répondre à certaines de ses propres préoccupations et celles du SSN. C'est le lieu de se féliciter de la confiance que les partenaires accordent à l'ANSD qui conforte son rôle de moteur du SSN qu'il ne pourra pleinement jouer que dans un cadre de travail plus spacieux et plus confortable d'où la nécessité d'accélérer les travaux de construction du nouveau siège qui sont assez bien avancés.



Le bilan de 2010, c'est aussi :



Match de football ANSD vs APIX S.A, dans le cadre de la célébration de la Journée Africaine de la Statistique (JAS 2010). Remise du trophée à l'ANSD par M. Ibrahima SARR, ancien Directeur DSDS, parrain de la manifestation. 27 novembre 2010, terrain Piscine Olympique



Dans le cadre de cette journée, une randonnée pédestre a été également organisée en collaboration avec l'Association des randonneurs professionnels : 28 novembre 2010



Comme chaque année, l'Amicale des Agents de la Direction de la Statistique (ADIS) organise une cérémonie de présentation de vœux et de remise de cadeaux aux enfants du personnel



VI. ANNEXES

Annexe 1 : Liste des marchés passés en 2010

- l'acquisition de fournitures de bureau dans le cadre de l'enquête état civil ;
- la réservation de billets d'avion pour le Directeur de l'Administration et des Finances et le Directeur Général Adjoint pour Johannesburg dans le cadre de la présentation du bilan financier du Symposium Africain sur la Statistique ;
- le Choix d'une IMPRIMERIE pour l'impression des calendriers et agendas 2010 ;
- l'acquisition de fournitures de bureau, de matériels d'enquête, de cartes téléphoniques, et location de véhicules 4 x 4 pour dix sept (17) jours dans le cadre de l'enquête sur les flux commerciaux transfrontaliers non enregistrés ;
- la sélection d'un fournisseur pour l'acquisition de matériel informatique pour l'enquête sur les Flux Commerciaux Transfrontaliers non enregistrés : le matériel a été livré et les tests de conformité concluants ;
- le choix d'un traiteur pour la cérémonie de départ à la retraite des agents de l'ANSD ;
- le choix d'un hôtel à Saly pour l'atelier sur les commissions de rémunération ;
- la réservation d'un hôtel pour la finalisation des documents du RGPHAE ;
- la location de bus pour l'atelier sur les commissions de rémunération ;
- l'acquisition de matériel informatique et de chaussures de terrain dans le cadre de l'IHPC Rénovation ;
- le Choix d'un cabinet d'audit financier et comptable des comptes de l'ANSD pour l'exercice 2009 ;
- la finalisation du marché d'acquisition de onze (11) véhicules 4 x 4 dans le cadre du RGPHAE ;
- l'acquisition de diverses fournitures (batteries, fournitures de bureau, consommables informatiques) ;
- la sélection d'un prestataire pour assurer l'entretien des groupes électrogènes de l'ANSD ;
- la sélection d'un prestataire pour assurer l'entretien du parc froid de l'ANSD ;
- l'acquisition de consommables informatiques pour la machine de la salle de cartographie de la DSDS ;
- le choix d'un hôtel pour la finalisation des documents du RGPH/AE ;
- le choix d'un consultant pour la formation en analyse financière pour la DSECN ;
- le lancement de demandes de proposition pour le choix d'un consultant pour la mise en place d'un système de Gestion Axée sur les Résultats pour l'ENSAE. Le choix de ce consultant entre dans le cadre du financement du Programme de Renforcement des Capacités financé par la Banque Mondiale ;
- l'acquisition d'ouvrages pour le compte de la bibliothèque de l'ENSAE dans le cadre du projet PARCES-BM : le rapport d'évaluation doit être envoyé à AFRISTAT pour recueillir l'avis de non objection ;
- l'acquisition de pneumatiques pour les véhicules de l'ANSD ;
- la sélection d'un hôtel pour abriter le second atelier du CTPS le 28 avril 2010 ;
- la préparation des dossiers d'appel d'offres relatifs à l'acquisition de matériel roulant et matériel de cartographie pour le compte du RGPH/AE ;



- l'acquisition de matériel informatique (clé USB, cartouches d'encre), de carburant, de parapluies et d'imperméables, la confection de badges d'identification, la location de deux (02) véhicules 4 x 4 pour la coordination du comité de suivi dans le cadre de l'enquête sur les services immobiliers.
- le choix d'un imprimeur pour les questionnaires de l'enquête état civil ;
- l'acquisition de matériel informatique : deux (2) ordinateurs et une (1) imprimante couleur dans le cadre de l'enquête état civil ;
- l'acquisition de carburant pour l'ANSD et l'enquête EDS-MICS 2010 ;
- les travaux de réparation pour l'aménagement des nouveaux locaux de la CPCCI ;
- l'acquisition d'une pompe d'alimentation pour le sous-sol de l'Agence ;
- l'acquisition de fournitures de bureau, consommables, badges dans le cadre de l'enquête sur les services immobiliers du logement à Dakar ;
- l'acquisition de fournitures de bureau, clés internet, consommables et produits pharmaceutiques pour l'enquête EPSF et EDS-MICS ;
- la rénovation et l'acquisition de matériels informatiques et consommables dans le cadre de l'IHPC ;
- l'acquisition de produit d'entretien pour l'ANSD ;
- l'acquisition de postes téléphoniques supplémentaires pour l'ANSD ;
- l'insertion d'avis de demande de manifestation d'intérêt pour la lecture automatique des documents (LAD) dans le cadre du RGPHAE : le marché de la LAD sera relancé suite aux observations formulées par la DCMP ;
- la location de véhicules dans le cadre de l'enquête EDS-MICS et l'enquête sur les services immobiliers du logement à Dakar ;
- l'acquisition de mobilier de bureau pour le compte de l'ANSD : l'Agence attend la livraison du mobilier ;
- l'acquisition de fontaines et splits pour le compte de l'ANSD ;
- le Choix d'hôtels pour les ateliers de formation financée par le PASEF et la formation des outils en DEV'INFO à Saly ;
- la préparation du Plan de Passation des marchés du RGPHAE ainsi que les dossiers d'appel d'offres y afférent : le Plan a été validé et envoyé à la Direction Centrale des Marchés Publics (DCMP) et à la Cellule de Passation des Marchés Publics. Le marché d'acquisition de matériel roulant est déjà lancé et l'évaluation des offres est en cours de finalisation. En ce qui concerne la cartographie, le dossier d'appel d'offres a été validé par la DCMP et l'avis d'insertion est fait. Pour les autres marchés relatifs à la communication, au mobilier de bureau et aux télécommunications, ils sont en cours de finalisation.



Annexe 2 : Etat d'exécution des activités du SDS en 2010

| AXES/LIGNES D' ACTIONS/ ACTIVITES | ETAT DE MISE EN OEUVRE | OBSERVATIONS |
|---|---------------------------|---|
| 1..RENFORCEMENT DU DISPOSITIF INSTITUTIONNEL | | |
| 1.1. Réviser et compléter le Cadre juridique | | |
| 1.1.1 Réviser et inclure de nouvelles dispositions dans les textes en vigueur. | | |
| 1.1.2 Préparer, adopter et mettre en œuvre les textes d'application prévus dans les lois et décrets en vigueur | | |
| 1 1 2 1 Révision de la loi n° 2004/21 du 6 juillet 2004 portant organisation des activités statistiques : préparer, adopter et mettre en œuvre le projet de décret d'application de l'article 17 de la loi statistique relative à la 3 ^{ème} composante du SSN | En cours | Un projet de nouvelle loi a été élaboré. Il attend d'être examiné par le CTPS avant son introduction dans les circuits. |
| 1.1.3 Assurer la promotion du cadre juridique du SSN | | |
| 1 1 3 1 Edition de plaquettes | réalisée | |
| 1 1 3 2 Organisation de séminaire annuel de présentation du nouveau cadre | réalisée | |
| 1.2. Compléter le Cadre organisationnel | | |
| 1.2.1 Faire effectivement de l'ANSD la structure faîtière du SSN | | |
| 1.2.1.1 Elaboration du projet de décret d'application de l'article 17 de la loi statistique relative à la 3 ^{ème} composante du SSN le mode d'organisation du SSN, en indiquant les liens entre l'ANSD et les autres structures du SSN | Non réalisé | Ce décret sera élaboré après validation par le CNS de la nouvelle cartographie du SSN. |
| 1.2.1.2 mise en place d'un mécanisme de gestion centralisée de toutes les ressources humaines du SSN par l'ANSD (voir article 11 décret organisant l'ANSD + décret concernant les autres composantes du SSN) | Non réalisée | Etude non concluante (à poursuivre) |
| 1.2.1.3 Création de filières sectorielles de production statistique | Non réalisée | Voir 1.2.1.1 |
| 1.3. Rendre effectives la coordination et la programmation statistiques | | |
| 1.3.1 Rendre opérationnels le CNS et le CTPS | | |
| 1.3.1.2 Réunion du CNS 2 fois par an | non réalisée | La première réunion pourrait avoir lieu en janvier, 2011, suite à l'accord de principe du PM et du ME/MEF |
| 1.3.2 Renforcer l'organe chargé de la coordination et de la programmation au niveau de l'ANSD | | |
| 1.3.2.1 Réunion du CTPS deux fois par an | Réalisée | |
| 1.3.2.2 Renforcement des ressources humaines de la CPCCI/Frais d'assistance technique | Réalisée | |
| 1.3.2.3 Elever la CPCCI au rang de direction | Non réalisée | |
| 1.3.3 Mettre en place un cadre formel et opérationnel d'expression des besoins des utilisateurs de statistiques | | |
| 1.3.3.1 Création d'un Comité Utilisateurs-Producteurs avec des | Non réalisée | |



| AXES/LIGNES D'ACTIONS/ ACTIVITES | ETAT DE MISE EN OEUVRE | OBSERVATIONS |
|--|---------------------------|---|
| Sous Comités | | |
| 1.4. Assurer le financement des activités statistiques courantes avec des ressources financières durables | | |
| 1.4.1 Allouer des ressources budgétaires propres aux activités | | |
| 1.4.1.1 - Elaboration d'un CDMT de la statistique, incluant toutes les composantes du SSN, et le faire valider par le CNS | Non réalisée | |
| 1.4.1.2 - Création d'un fonds de développement de la statistique permettant de financer le CDMT | Non réalisée | En étude |
| 1.4.1.3 - Utilisation des revenus tirés de la taxe statistique pour doter le fonds | Non réalisée | En étude |
| 1.4.1.4 - Définition d'une politique de tarification des prestations et des publications de l'ANSD | Réalisée | |
| 1.4.1.5 - Organisation de tables rondes des bailleurs de fonds de la statistique | Non réalisée | Prévue au 1 ^{er} trimestre 2011 |
| Axe 2. Amélioration de la qualité des produits statistiques | | |
| 2.1 : Disposer de statistiques produites selon les normes établies et dans les délais fixés | | |
| 2.1.1 Harmoniser les concepts, méthodes et nomenclatures | | |
| 2.1.1.1 Définition, standardisation; partage et vulgarisation des concepts méthodes et nomenclature de référence | Introduction faite | Un atelier a déjà été utilisé |
| 2.1.1.2. Elaboration des notes méthodologiques | Partiellement réalisée | |
| 2.1.1.3 Création de glossaires, répertoires et d'outils de normalisation de la collecte et de l'exploitation des données | Partiellement réalisée | |
| 3. AMELIORATION DE LA DIFFUSION ET PROMOTION DE L'UTILISATION DES STATISTIQUES | | |
| 3.1.3.1 Etablissement de la cartographie des producteurs officiels de statistiques en vue de la mise en place d'un répertoire des producteurs statistiques à mettre à jour chaque année | Partiellement Réalisée | |
| 3.2.1.3 Organisation d'ateliers semestriels d'information et de sensibilisation sur la NSDD au niveau national et régional | Non réalisée | |
| 3.2.2.2 Organisation de forums de discussions sur le net entre utilisateurs et producteurs pour recueillir les préoccupations des utilisateurs en exploitant notamment l'intranet gouvernemental de l'ADIE | Non réalisée | |
| 3.2.4 Mettre en place une politique de diffusion par le Web (portail statistique) | Partiellement réalisée | Avec la mise en place du site Web |
| 3.5 Promouvoir la culture statistique | Partiellement réalisée | JMP, JMS et JAS Passages du DG à la Télé |
| 3.5.1 Sensibiliser les décideurs (hommes politiques, chefs d'entreprise) à l'utilisation des statistiques comme outils d'aide à la décision | Partiellement réalisée | |
| 3.5.1.1 Création d'une association des amis de la statistique | Non réalisée | |



| AXES/LIGNES D' ACTIONS/ ACTIVITES | ETAT DE MISE EN OEUVRE | OBSERVATIONS |
|--|---------------------------|---|
| 3.5.1.2 Organisation d'une conférence nationale tous les deux ans sur l'importance des statistiques dans les stratégies de développement | Partiellement réalisée | Réunions de PARIS 21 et du Symposium en novembre 2009 |
| Axe 4: renforcement des capacités pour un SSN efficace | | |
| 4.1: Disposer d'une bonne politique de gestion des ressources humaines | Partiellement réalisée | Etude sur la gestion centralisée des RH disponible mais reste à approfondir |
| 4.2.2 Elaborer un programme d'équipement pour le SSN | Non réalisée | |
| 4.2.2.1 Identification des besoins en équipement | Réalisée | |
| 4.2.2.2 Dotation des structures du SSN en matériel logistique et bureautique nécessaires à son bon fonctionnement | Partiellement réalisée | |
| 4.3.2.1 Identification des activités prioritaires pour le budget de l'Etat | Réalisée | |
| 4.3.2.2 Mise en place d'un système de rationalisation de l'intervention des PTF | Partiellement réalisée | Groupe sectoriel des PTF pour le financement du SDS |



Annexe 3 : Etat d'exécution des activités des statistiques démographiques et sociales prévues en 2010

| OBJECTIFS /ACTIVITES | ETAT DE MISE EN OEUVRE | OBSERVATIONS |
|---|------------------------------------|--|
| 1. RGPH/AE, 2010-2011 | | |
| 1.1 Elaboration des instruments de collecte | Réalisée | Différentes activités prioritaires et urgentes ont été identifiées et réalisées au cours de l'année 2010. Il s'agissait en particulier de mettre en place toute l'organisation technique et administrative, de finaliser l'élaboration de l'ensemble de la documentation technique du projet, de démarrer la cartographie, d'organiser un atelier sur le plan d'analyse et de tabulation (dont le plan de diffusion des produits du RGPHAE), de préparer un atelier Utilisateurs / Producteurs et de tenir le conseil interministériel sur le recensement. |
| 1.2 Constitution équipe technique | Réalisée | |
| 1.3 Mobilisation des fonds | Partiellement réalisée | |
| 1.4 Recrutement des cartographes | Réalisé | |
| 1.5 Formation des cartographes | Réalisé | |
| Démarrage de la cartographie | En cours (Dakar) | |
| Formation générale des cartographes | En cours (Dakar) | |
| Cartographie nationale | Non réalisée | |
| Enquête post censitaire | Non réalisée | |
| Dénombrement de la population | Non réalisé | |
| Traitement des données | Non réalisé | |
| Exploitation et analyse des données | Non réalisée | |
| Partage et diffusion des résultats | Non réalisé | |
| 2. Enquête démographique et de santé à indicateurs multiple (EDS-MICS, 2010) | | |
| 2.1 Tirage de l'échantillon | Réalisé | L'année 2010 a permis à l'équipe technique de finaliser l'élaboration des documents de projet (méthodologie, questionnaires et manuels) et de plaider, de consolider le budget du projet et de procéder au recrutement et à la formation des enquêteurs en vue de la préparation des phases pilote et principale de l'enquête. La collecte des données est actuellement en cours sur l'étendu du territoire national. |
| 2.2 Production du manuel de cartographie | Réalisé | |
| 2.3 Recrutement des cartographes | Réalisé | |
| 2.4 Formation des cartographes | Réalisée | |
| 2.5 Réalisation de la cartographie | Réalisée | |
| 2.6 Finalisation des questionnaires | Réalisée | |
| 2.7 Bouclage du budget | Réalisée | |
| 2.8 Recrutement des enquêteurs | Réalisée | |
| 2.9 Formation des enquêteurs | Réalisée | |
| 2.10 Enquête pilote | Réalisée | |
| 2.11 Collecte principale | En cours depuis le 15 octobre 2010 | |
| 2.12 Traitement des données | A venir, 2011 | |
| 2.13 Exploitation et analyse des données | A venir, 2011 | |
| 2.14 Partage et diffusion des résultats | A venir, 2011 | |
| 3. Enquête de Suivi de la Pauvreté au Sénégal, ESPS, 2010 | | |
| 3.1 Elaboration des instruments de collecte | Réalisée | La mise à jour des DR a été réalisée, la vérification de la composition des ménages inscrite sur les fiches de dénombrement vérifiée et validée. Par ailleurs, les outils de collecte ont été élaborés et la convention de financement a été signée. La livraison de PC est prévue en janvier 2011 par le PNUD. |
| 3.2 Recrutement des cartographes | Réalisée | |
| 3.4 Mise à jour des DR | Réalisée | |
| 3.5 Mobilisation du budget | Réalisé | |
| 3.6 Signature convention de financement MEF/BM | Réalisé | |
| 3.7 Acquisition des Tablet PC | En cours | |
| 3.8 Recrutement du comptable et SPM | Réalisé | |
| 3.9 Recrutement des enquêteurs | Réalisé | |
| 3.10 Formation des enquêteurs | En préparation | |
| 3.11 Enquête pilote | A venir, 2011 | |
| 3.12 Collecte principale | A venir, 2011 | |
| 3.13 Traitement des données | A venir, 2011 | |



| OBJECTIFS /ACTIVITES | ETAT DE MISE EN OEUVRE | OBSERVATIONS |
|--|------------------------|--|
| 3.14 Exploitation et analyse des données | A venir, 2011 | |
| 3.15 Partage et diffusion des résultats | A venir, 2011 | |
| 4. Expérimentation des outils de collecte des faits d'Etat Civil | | |
| 4.1 Finalisation de la collecte | Réalisée | L'expérimentation des outils de collecte courante de données d'état civil a été réalisée dans quelques régions (Dakar, Diourbel et Tambacounda). Par ailleurs, l'expérimentation de la stratégie de collecte et d'exploitation des données de différents centres a été lancée au mois de mars 2010. |
| 4.2 Saisie des données | Réalisée | |
| 4.3 Traitement des données | Réalisé | |
| 4.4 Exploitation et analyse | Réalisée | |
| 4.5 Rapport préliminaire | Réalisé | |
| 4.6 Atelier de restitution | Réalisé | |
| 4.7 Rapport final | Réalisé | |
| 5. Mise en œuvre du Plan de Travail ANSD/UNFPA (6ème Programme d'Assistance) | Partiellement réalisée | La mise en œuvre du plan d'actions de l'appui du FNUAP et des autres partenaires du Sénégal a permis d'enregistrer des acquis importants, au titre desquels, il convient de noter des réalisations majeures pour le renforcement du système de collecte national. |
| 6. Mise en place de l'Observatoire de la pauvreté et des conditions de vie (OPCV) | Partiellement réalisée | Toutes les activités d'appui ayant trait à la collecte, au renforcement des capacités et à des études et recherches ont été réalisées. L'AG de l'OCV est prévue en février 2011. |
| 7. Enquête sur les transferts de fonds des Travailleurs Migrants | Partiellement réalisée | La DSDS a appuyé la BCEAO à élaborer une note méthodologique relative à la conduite d'un projet portant sur «enquête sur les envois de fonds des travailleurs migrants empruntant les canaux informels commandité par la BCEAO ». La proposition a été finalisée et est en cours de validation au sein de la structure commanditaire. L'ANSD a également aidé la BCEAO dans le recrutement des enquêteurs. |



Annexe 4 : Etat d'exécution des activités des statistiques économiques et financières prévues en 2010

| OBJECTIFS /ACTIVITES | ETAT DE MISE EN OEUVRE | OBSERVATIONS |
|---|--------------------------|--|
| 1. Consolidation et Renforcement de la Production et Publication des comptes nationaux annuels | | |
| 1.1 Elaboration des comptes nationaux annuels | Réalisée | La série des comptes nationaux annuels définitifs 2007, semi définitifs 2008 et provisoires 2009 est publiée. La note d'analyse et le canevas de publication des comptes économiques intégrés de la période 2001-2006 a été élaborée et validée. La décomposition du Produit Intérieur Brut (PIB) dans le cadre du Programme de Comparaison Internationale (PCI) a été réalisée et transmise à la Banque Africaine de Développement (BAD). |
| 1.2 Mise à jour de la Matrice de Comptabilité Sociale (MCS) des phases suivantes du PSA | Réalisée | Un atelier de finalisation des travaux s'est tenu du 21 au 24 décembre 2010. A l'issue de cet atelier, trois versions de la MCS ont été produites : la première, agrégée à 6 comptes, la deuxième désagrégée à 12 comptes et la dernière détaillée à 96 comptes. En outre, un projet de Rapport de présentation de la MCS est en cours de validation. |
| 1.3 Elaboration des comptes trimestriels | En cours de finalisation | La maquette de calcul des CNT a été révisée. Un atelier de partage des résultats provisoires s'est tenu le 30 juin 2010. Le travail d'affinement des indicateurs se poursuit. Les notes sur le PIB trimestriel des premier et deuxième trimestres 2010 ont été publiées à l'interne. La note sur le PIB trimestriel du troisième trimestre 2010 est en cours de validation. |
| 2. Consolidation et renforcement des statistiques d'entreprises et de la Production industrielle | | |
| 2.1 Gestion du CUCI | Réalisée | La version provisoire de la BDEF 2009 et celle définitive de 2008 ont été publiées en octobre. Il a été poursuivi la série de corrections visant la mise en cohérence des comptes de résultat de la série 2000-2009. |
| 2.2 Elaboration de bulletins mensuels de statistiques économiques | Réalisée | Douze (12) bulletins mensuels de statistiques économiques (de novembre 2009 à octobre 2010) et douze (11) « Repères statistiques » mensuels (de novembre 2009 à octobre 2010) ont été élaborés. |



| OBJECTIFS /ACTIVITES | ETAT DE MISE EN OEUVRE | OBSERVATIONS |
|---|--|--|
| 2.3 Gestion du Répertoire National des Entreprises et Associations (RNEA) | Activité courante au niveau du Guichet Unique (APIX) | L'opérationnalisation du NINEAWEB est effective sur le territoire national à travers le portail et le déploiement de l'application du NINEAWEB dans les locaux de l'ANSD est réalisé depuis fin janvier. Au total, 16 378 unités ont été immatriculées au NINEA entre le 1 ^{er} janvier et le 15 décembre 2010. |
| 3. Elaboration d'indicateurs de suivi de la conjoncture (IHPC, IPPI, IHPI, IVU) | | |
| 3.1 Indice Harmonisé de la Production Industrielle (IHPI) | Réalisé | Les notes de l'IHPI relatives aux mois de novembre 2009 à octobre 2010 ont été publiées, ainsi que celles de la « Conjoncture dans l'industrie » du quatrième trimestre 2009 au troisième trimestre 2010. |
| 3.2 Indice des Prix à la Production Industrielle (IPPI) | Réalisé | La publication officielle a démarré depuis janvier 2010, avec la production des notes relatives aux mois de novembre 2009 à avril 2010. |
| 3.3 Indice Harmonisé des Prix à la Consommation (IHPC) base 100 en 2008 | Réalisé | Relevés (quotidiens, hebdomadaires et mensuels) des prix des variétés retenues dans l'échantillon et leur saisie, l'élaboration et la publication de l'IHPC pour les mois de décembre 2009 à novembre 2010, ainsi que celles des rapports d'analyse de l'IHPC du quatrième trimestre 2009 au troisième trimestre 2010 ; |
| 3.4 Indice national des prix à la consommation | Réalisé | La publication officielle a démarré depuis janvier 2010, avec la production des notes relatives aux mois de novembre 2009 à octobre 2010. |
| 3.5 Indice des prix à l'exportation et à l'importation | Réalisé | <i>La publication officielle a démarré depuis janvier 2010, avec la production des notes relatives aux mois de novembre 2009 à octobre 2010.</i> |
| 3.7 Poursuivre la production des Statistiques de Commerce International de Marchandises (SCIM) du Sénégal | Réalisé | <ul style="list-style-type: none"> • Collecte et traitement des statistiques douanières relatives aux mois de décembre 2009 à octobre 2010 ; • Publication de l'annuaire de statistique du commerce de 2009, du Bulletin du Commerce Extérieur du quatrième 2009. Ce Bulletin est devenu mensuel à partir de janvier 2010, avec les notes relatives aux mois de novembre 2009 à octobre 2010 ; • La publication officielle de l'indice mensuel des prix à l'exportation et à l'importation a démarré avec l'élaboration des notes relatives aux mois de novembre 2009 à octobre 2010. |
| 4. Enquête sur les flux transfrontaliers non enregistrés | Réalisé | La collecte et l'exploitation des données ont été effectuées. La rédaction d'une méthodologie d'extrapolation des données et du rapport a été réalisée. |



| OBJECTIFS /ACTIVITES | ETAT DE MISE EN OEUVRE | OBSERVATIONS |
|--|------------------------|--|
| 5. Mener une étude monographique sur le tourisme | Non réalisée | Les TDR de l'étude sont élaborés, la méthodologie est arrêtée, les comités technique et de pilotage sont mis en place. La proposition technique et financière est en cours de réalisation. |
| 6. Enquête de suivi de l'activité immobilière et de la construction | Partiellement réalisée | Le dénombrement et la collecte proprement dite ont été bouclés. La saisie des données est en cours de réalisation. |
| 7. Mener une étude monographique sur les institutions sans but lucratif au service des ménages | Réalisée | Le traitement et l'analyse des données ont été bouclés. Le rapport d'analyse a été validé. |
| 8. Enquête nationale sur les TIC : volet Entreprise | Réalisé | Le rapport final a été envoyé à l'ARTP, commanditaire de l'étude. |
| 9. Enquête sur le secteur informel | Partiellement réalisée | Les documents techniques (note d'orientation, questionnaire, manuel de l'enquêteur) ont été mis à jour. Le personnel de terrain a été recruté pour la région de Dakar. La formation des enquêteurs est prévue pour les 28 et 29 décembre 2010 et l'enquête pilote démarrera le 03 janvier 2011. L'enquête effective aura lieu à partir du 11 janvier 2011. |
| 10. Enquête sur les PME | Non réalisée | <ul style="list-style-type: none"> • Documents techniques rédigés ; • protocole signé entre l'ANSD et la Direction des PME ; • attente des fonds pour la réalisation. |
| 11. Etude sur les déterminants de la valeur ajoutée des entreprises du secteur moderne au Sénégal | Partiellement réalisée | <ul style="list-style-type: none"> • Introduction, chapitre 1 (les déterminants de la valeur ajoutée dans la théorie économique) et chapitre 2 (situation économique des entreprises du secteur moderne) rédigés ; • méthodologie élaborée et spécification du modèle faite. Toutefois, l'estimation réalisée n'a pas donné des résultats satisfaisants. Le travail se poursuit avec un autre stagiaire. |
| 12. Etude sur la grille d'évaluation des PME | Partiellement réalisée | <ul style="list-style-type: none"> • Revue documentaire réalisée ; • note d'orientation rédigée ; • constitution de la base de données et calcul des ratios réalisés ; • Mise en œuvre du modèle effectuée pour le secteur du commerce pour lequel l'équipe dispose d'un nombre satisfaisant d'entreprises défaillantes. |
| 13. Etude sur la capacité de production et l'inflation au Sénégal | Réalisée | Etude réalisée avec l'appui d'un stagiaire de l'ENSAE-SENEGAL. |



Annexe 5 : Etat d'exécution des activités de management de l'information statistique prévues en 2010

| OBJETIFS /ACTIVITES | ETAT DE MISE EN OEUVRE | OBSERVATIONS |
|---|------------------------|--|
| 1. Assurer la gestion sécurisée des réseaux et le développement des applications | Partiellement Réalisée | Mise en ligne Intranet et SIG, migration LS Sonatel de 512 ko à 1024 ko, inventaire imprimantes en panne pour réparation, appui à l'ENSAE-Sénégal (interventions ponctuelles, mises à jour site et participation au comité de déménagement de l'école), appui à la CPCCI, administration messageries ANSD et ENSAE, déploiement d'applications comptables (version multiprojet de Tompro et ETATSFIN), préparation spécifications tablets-PC, EDS-MICS (réception, configuration et gestion des Tablet-PC), suivi mise en œuvre PAFIES (mise aux normes de la salle serveur et du câblage), PCRS-BAD (spécifications matériels informatiques), projet StatBase (mission CEDEAO/CEA, installation et configuration du module pays). |
| 2. Réaliser le traitement des données d'enquêtes de l'Agence Nationale de la Statistique et de la Démographie (ANSD) | Partiellement Réalisée | Finalisation des programmes de saisie des questionnaires de l'enquête sur les services immobiliers du logement à Dakar avec saisie des fiches de dénombrement, EDS_MICS : formation sur les outils de collecte (Tablet-pc). Traitement en cours des questionnaires de l'enquête sur les services immobiliers du logement à Dakar de l'EDS_MICS. Préparation de l'ESPS, du RGPHAE et de l'ESPF, Exploitation partielle des données de l'enquête MIDDAS. |
| 3. Numérisation des districts de recensement et la gestion des bases de sondage | Partiellement réalisée | Digitalisation et calage terminés pour communes (76) des onze (11) régions de l'ancien découpage. Capture d'images sur Google Pro des villages à plan entamée, Correction limites quartiers et DR qui se chevauchent en cours, missions de terrain réalisées dans régions Kolda, Sédhiou, Tambacounda et Kédougou, travaux de calage et de digitalisation en cours, Préparation activités cartographiques RGPHAE (TDR, avis de recrutement etc.). |
| 4. Renforcer le système de gestion des bases de données | Partiellement réalisée | Poursuite archivage, documentation, anonymisation, diffusion des micro-données (PSA), appuis ponctuels sur le NINEAWEB, nouvelle version de NADA déployée sur le site de l'Agence. Démarrage conception et mise en œuvre d'un entrepôt de données sur la Pauvreté |
| 5. Reprographie et diffusion des publications, sous toutes les formes et dans délais | Réalisé | Les différentes formes de diffusion ont été utilisées : courrier ordinaire, envoi par e-mail et mise en ligne sur le site web ; La quasi-totalité des publications éditées durant l'année 2010 a été diffusée dans les délais. Quelques difficultés résident au niveau du format papier (voir annexe) |



| OBJETIFS /ACTIVITES | ETAT DE MISE EN OEUVRE | OBSERVATIONS |
|---|------------------------|--|
| 6. Administration et amélioration du site web | Réalisé | Le site est régulièrement mis à jour ; Les fonctionnalités du site se sont améliorées ; Des rapports hebdomadaires et mensuels sont élaborés sur les statistiques du site web. Le développement d'une nouvelle version est prévu courant 2011 |
| 7. Administration de la plateforme de diffusion des données d'enquêtes et de recensements (ANADS : Archivage National des Données du Sénégal) | Réalisé | L'ANADS est actuellement disponible sur Internet avec 25 enquêtes et recensements Le déploiement de la version 3.0 est prévu courant 2011 |
| 8. Promotion et vente des produits de l'ANSD | Réalisé | Les recettes des ventes en 2010 ont connu une légère baisse en valeur par rapport à 2009. |
| 9. Gestion du Centre de Documentation et conservation des archives | Réalisée | 1851 utilisateurs 104 demandes de photocopies (pour 2076 copies) Une partie des archives courantes est conservée au niveau du centre de documentation |
| 10. Gestion des demandes d'information et renseignement des questionnaires des organismes internationaux | Réalisé | Une cinquantaine de demandes d'information et une quinzaine de questionnaires ont été traités |
| 11. Promotion de la culture statistique | Réalisée | Participation JMP, JMS, JAS |
| 12. Finalisation et validation de la politique de diffusion | En cours | La note d'orientation a été mise à jour et réintroduite pour validation |
| 13. Amélioration de la qualité des produits : conception et impression de la pochette de l'IHPI | Non entamé | L'activité n'est pas encore exécutée. Le marché doit être lancé |
| 14. Mise en route de l'unité d'impression numérique | Partiellement réalisée | Les premiers tests ont été réalisés et deux agents de la DDRU ont été formés par le fournisseur. Une Note sur le modèle de gérance a été élaborée |
| 15. Traitement des archives du sous-sol | Non réalisée | Avis favorable du ME/MEF pour la prise en charge par le MEF du traitement des archives papier de l'Agence |



Annexe 6 : Etat d'exécution des activités de formation prévues en 2010

| OBJECTIFS /ACTIVITES | REALISATIONS DES ACTIVITES | OBSERVATIONS |
|--|----------------------------|---|
| 1. Activités des filières de formation initiale | | Fin de la mise en place des filières prévue à la rentrée d'octobre 2011. |
| 1.1 Assurer les enseignements et les contrôles de connaissance | Réalisée | Opérationnalité des programmes de formation initiale. Taux de réussite 100%. |
| 1.2 Mettre en position de stage les élèves ITS2, ITS4 et ISE2 | Réalisée | Des stagiaires accueillis à DIAL (Paris), AFRISTAT, etc. |
| 1.3 Réaliser l'enquête annuelle | Réalisée | |
| 1.4 Organiser la campagne de sensibilisation | Réalisée | Plus de 600 inscrits aux différents concours, à l'issue de la campagne de sensibilisation. |
| 1.5 Organiser les concours communs | Réalisée | |
| 1.6 Finaliser les programmes des années terminales (ITS4 et ISE3) | Réalisée | Des voies d'approfondissement et des cours à options ont été définis en fonction des besoins du marché de chacun des trois pays abritant les ESA. |
| 2. Activités de formation continue | | |
| 2.1 Editer un catalogue pour la formation continue | Réalisée | Une réédition du catalogue est prévue en 2011. |
| 2.2 Organiser un séminaire pour la formation des formateurs dans le cadre du projet PARCES-BM | Réalisée | Une formation en Gestion Axée sur les Résultats (GAR) destinée au personnel enseignant de l'Ecole a été organisée du 27 au 31 décembre 2010. |
| 2.3 Organiser un atelier de formation continue pour le renforcement des capacités des agents des SRSD. | Non réalisée | |
| 3. Autres activités | | |
| 3.1 Recruter deux enseignants économètres | Réalisée | L'un d'eux a quitté son poste. |
| 3.2 Recruter un directeur et un secrétaire général pour l'ENSAE-Sénégal | Réalisée | Seul le Directeur de l'ENSAE-Sénégal a été recruté. Celui du SG a été reporté en 2011. |
| 3.3 Chercher et identifier un nouvel immeuble pouvant abriter toute l'ENSAE-Sénégal | Réalisée | Il reste à rendre l'immeuble opérationnel. |
| 3.4 Rechercher un terrain pour la future délocalisation de l'ENSAE-Sénégal | Non réalisée | Il est prévu d'inscrire cette activité dans le plan stratégique pour le développement de l'ENSAE-Sénégal. |
| 3.5 Rechercher des accords de partenariat avec les universités et des centres de recherche | Non réalisée | Le Décret de l'Ecole n'est pas encore disponible. |
| 3.6 Elaborer un plan stratégique pour le développement de l'ENSAE-Sénégal. | Non réalisée | Le recours à des bailleurs pour recruter un consultant pourrait être envisagé afin de réaliser cette activité. |



Annexe 7 : Etat d'exécution des actions régionales prévues en 2010

| Objectif / Activité | Etat de mise en œuvre | Observations |
|---|-----------------------|---|
| 1. Renforcer le suivi des activités des SRSD | Réalisée | Fiches hebdomadaires d'activités transmises, fiche de synthèse élaborée et présentée en réunion de coordination |
| 2. Participer à l'élaboration d'outils de suivi | Réalisée | Le Chargé de mission de l'action régionale a participé à l'élaboration des nouvelles maquettes de Plan de Travail Annuel et de Rapport Annuel d'Activités de l'ANSD ainsi que de la carte professionnelle des agents en cours d'impression. |
| 3. Suivi de la construction du siège de l'ANSD | Réalisée | Le Chargé de mission de l'action régionale, en sa qualité de Conseiller du Directeur général, représente l'ANSD dans les réunions de chantier sur le site du nouveau siège de l'ANSD et rend régulièrement compte de l'évolution de la construction (5 ^e étage en cours). |
| 4. Faire fonctionner la Commission de réceptions des biens, services et travaux acquis par l'agence | Réalisée | Le Conseiller à l'Action régionale a été nommé Président de la Commission de réceptions des biens, services et travaux acquis par l'agence et fait fonctionner cette commission depuis lors. |
| 5. Participer à l'élaboration des textes de l'ANSD pour sa mise aux normes de la nouvelle loi sur les agences d'exécution | Réalisée | Le Chargé de mission de l'action régionale, en sa qualité de Conseiller du Directeur général, a été chargé de la rédaction du projet de décret révisé portant création, organisation et fonctionnement de l'ANSD. |
| 6. Participer aux activités de préparation du prochain RGPHAE | Réalisée | Le Chargé de mission de l'action régionale a participé à l'élaboration des documents préparatoires du prochain RGPHAE et a conduit, dans les quatorze (14) régions du pays, des missions d'information des Gouverneurs et de prospection de locaux pouvant servir de base au RGPHAE et abriter les trois nouveaux SRSD que l'ANSD compte installer dans le courant de l'année 2010. |
| 7. Procéder à l'installation des trois nouveaux chefs de SRSD et superviser les passations de service entre les anciens et nouveaux chefs de SRSD | Réalisée | Le Chargé de mission de l'action régionale a procédé à l'installation des trois nouveaux Chefs de SRSD des régions de Kaffrine, Kédougou et Sédhiou et supervisé les passations de service entre les anciens et nouveaux chefs de SRSD des régions de Ziguinchor, Louga, Saint-Louis, Diourbel, Thiès et Fatick. |
| 8. Participer à différentes réunions techniques, ateliers et séminaires | Réalisée | Le Chargé de mission de l'action régionale a pris part à différentes réunions techniques, ateliers et séminaires organisées par les Directions techniques de l'ANSD. |
| 9. Elaborer les rapports sur la situation économique et sociale régionale | Réalisée | Sur les onze (11) SRSD qui ont déposé le premier draft de leur rapport sur la situation économique et sociale de leur région d'implantation, seul celui de Saint-Louis a tenu un CRD de validation et déposé son rapport final qui est d'ailleurs publié. |



| Objectif / Activité | Etat de mise en œuvre | Observations |
|---|-----------------------|--|
| 10. Collecter les prix, contrôler et assurer la saisie des questionnaires dans le cadre l'élaboration de l'Indice National des Prix à la Consommation | Réalisée | Ces activités sont menées chaque jour ouvrable par les SRSD de Dakar, Diourbel, Saint-Louis, Kaolack et Kolda. Les fichiers saisis sont transmis chaque mois au Bureau des Prix de la Direction des Statistiques Economiques et de la Comptabilité Nationale (DSECN) de l'ANSD. Cette activité est menée dans chaque SRSD par deux enquêteurs et une opératrice de saisie sous la supervision du Chef de SRSD et de son adjoint. |
| 11. Elaborer les rapports trimestriels et annuels ainsi que les fiches hebdomadaires d'activités | Réalisée | L'ensemble des onze (11) SRSD ont eu, durant l'année 2010, à élaborer et transmettre au siège leurs rapports d'activités des 4 ^{ème} trimestre 2009, premier, second et troisième trimestre 2010 ainsi que leurs rapports d'activités des années 2009 et 2010 ainsi que leurs fiches hebdomadaires d'activités. |
| 12. Elaborer les programmes de travail annuels et projets de budget 2011 | Réalisée | Les SRSD ont élaborés et transmis au cours du premier semestre les programmes de travail annuels et projets de budget pour l'année 2011. |
| 13. Immatriculer les demandeurs de NINEA | Réalisée | Dans le cadre de la décentralisation des activités d'inscription au NINEA, les dix SRSD autres que celui de Dakar ont été érigés en centre d'immatriculation des demandeurs de NINEA au moyen du NINEA-WEB. C'est ainsi que les Chefs de SRSD et leurs adjoints ont été formés à cette tâche et les immatriculations, après un début timide, sont en train d'atteindre leur vitesse de croisière malgré les retards accusés dans la sensibilisation des utilisateurs potentiels. |
| 14. Participer à l'organisation des conférences d'harmonisation des interventions | Réalisée | Les SRSD ont constitué la cheville ouvrière des comités mis en place dans chaque région par les Gouverneurs pour élaborer les documents de travail des conférences d'harmonisation des interventions qui y ont été organisées sur instruction du Ministre chargé de la décentralisation. Ils ont ainsi collecté, traité et analysé les données ayant servi à élaborer les rapports et aidé à la mise en place de bases de données régionales dans la plupart des régions. |
| 15. Participer à l'élaboration et au suivi des politiques nationales | Réalisée | Les SRSD ont participé aux activités en cours d'élaboration des contributions régionales au Document de Politique Economique et Sociale (2011-2015). |
| 16. Participer aux autres activités régionales | Réalisée | Les SRSD ont pris part à des CRD sur divers sujets et participé aux activités des comités régionaux dont ils sont membres. |



| Objectif / Activité | Etat de mise en œuvre | Observations |
|--|------------------------|---|
| 17. Mettre en place des banques de données régionales | Partiellement Réalisée | Les SRSD ont profité des collectes de données effectuées lors de l'élaboration des rapports sur la situation économique régionale et de la préparation des conférences régionales d'harmonisation des interventions pour mettre en place des banques de données régionales. Mais pour les rendre opérationnelles, il faudrait qu'ils puissent bénéficier d'un appui technique (formation en mise en place et gestion de banque de données), logistique (carburant et véhicule) et financier (prise en charge d'enquêteurs) supplémentaire du siège. |
| 18. Sensibiliser, recueillir les inscriptions aux concours organisés par l'ENSAE-Sénégal et organiser les tests de présélection de candidats | Réalisée | En appui à l'ENSAE-Sénégal, les dix (10) SRSD autres que Dakar ont participé aux campagnes organisées par cette école pour sensibiliser les élèves des classes de terminale sur les différents concours organisés par elle. Ils ont également recueilli et transmis à l'ENSAE-Sénégal les dossiers et frais d'inscription auxdits concours et l'ont aidé à organiser des tests de présélection des candidats au concours d'admission au cycle d'Ingénieur des Travaux Statistiques. |
| 19. Superviser l'enquête pilote sur les flux commerciaux transfrontaliers non enregistrés entre les pays de l'UEMOA. | Réalisée | Les SRSD de Ziguinchor, Kolda et Tambacounda ont supervisé avec succès la réalisation de l'enquête pilote sur les flux commerciaux transfrontaliers non enregistrés dans les pays de l'UEMOA organisée par la DSECN/ANSD. |
| 20. Superviser la phase pilote de la collecte courante des faits d'état civil | Réalisée | Les SRSD de Dakar, Diourbel et Tambacounda ont supervisé avec succès la réalisation de la phase pilote de la collecte courante des faits d'état civil organisée par la DSDS/ANSD ainsi que la codification et la saisie des questionnaires qui ont été décentralisées. |
| 21. Superviser les enquêtes TOKTEN sur l'identification des besoins régionaux en matière d'expertise et de partenariat | Réalisée | Les chefs des SRSD des régions autres que Dakar ont supervisé les enquêtes TOKTEN sur l'identification des besoins régionaux en matière d'expertise et de partenariat. |
| 22. Fournir un appui logistique aux équipes de cartographes et d'enquêteurs | Réalisée | Un appui logistique a été fourni par tous les SRSD autres que Dakar aux équipes chargées de la cartographie du projet ESPS/AGVSAN piloté par l'ANSD et le PAM et de l'EDS-MICS ainsi qu'aux équipes d'enquêteurs desdites enquêtes. |
| 23. Participer à divers ateliers, réunions et activités | Réalisée | Les Chefs de SRSD ont pris part, durant le premier semestre 2010, à divers ateliers et réunions organisés par l'ANSD (CTPS, Manuel de procédures, etc.) ou des structures partenaires (UCSPE, PAM, Ministère de la santé, ARD, PNLS, etc.). |



Annexe 8 : Etat d'exécution des activités administratives et financières prévues au cours de l'année 2010

| OBJECTIFS /ACTIVITES | ETAT DE MISE EN OEUVRE | OBSERVATIONS |
|---|------------------------|--|
| 1. Tâches administratives | Réalisée | |
| 1.1 Suivi du mouvement du personnel | Réalisée | Le personnel est passé de 239 Agents à 234 durant la période janvier à décembre 2010 |
| 1.2 Gestion du dossier de l'assurance maladie | Réalisée | <p>Les cartes de santé ont été réceptionnées et redistribuées.</p> <p>Le paiement des deux dernières factures correspondant aux 2ème et 3ème trimestres 2010 a été effectif.</p> <p>La distribution des tickets modérateurs des mois d'Avril, Mai et Juin à retenir sur les salaires des agents a été faite ;</p> <p>Les chèques pour le remboursement des frais médicaux engagés par le personnel assuré et ses ayants droits ont été remis aux bénéficiaires.</p> |
| 1.3. Passation des marchés | Réalisée | <p>Une imprimerie a été choisie pour l'impression des calendriers et agendas 2010 ;</p> <p>L'acquisition de fournitures de bureau, de matériels d'enquête, de cartes téléphoniques, et location de véhicules 4 x 4 pour Dix sept (17) jours dans le cadre de l'enquête sur les flux commerciaux transfrontaliers non enregistrés a été faite;</p> <p>Nous avons fait le choix d'un traiteur pour la cérémonie de départ à la retraite des agents de l'ANSD ;</p> <p>L'Agence s'est doté en matériel informatique et de chaussures de terrain dans le cadre de l'IHPC Rénovation ;</p> <p>Le cabinet d'audit financier et comptable Maroyo Wade a gagné le marché pour l'audit des comptes de l'ASND pour l'exercice 2009 ;</p> <p>Le dépouillement du marché d'acquisition de onze (11) véhicules 4 x 4 dans le cadre du RGPHAE a eu lieu ;</p> <p>La compagnie a été sélectionnée pour assurer l'entretien des groupes électrogènes de l'ANSD;</p> <p>Un prestataire a été choisi pour assurer l'entretien du parc froid de l'ANSD : Froid International du Sud ;</p> <p>L'Agence est rentrée en possession d'une fontaine et des splits pour son propre compte;</p> <p>Des hôtels ont été choisis pour les ateliers de formation financée par le PASEF et la formation des outils en DEV'INFO / Saly;</p> <p>La préparation du Plan de Passation des</p> |



| OBJECTIFS /ACTIVITES | ETAT DE MISE EN OEUVRE | OBSERVATIONS |
|---|-------------------------------|---|
| | | marchés du RGPHAE ainsi que les dossiers d'appel d'offres y afférent : le Plan a été validé et envoyé à La Direction Centrale des Marchés Publics (DCMP) et à la Cellule de Passation des Marchés Publics. Le marché d'acquisition de matériel roulant est déjà lancé et l'évaluation des offres est en cours de finalisation. En ce qui concerne les autres marchés, notamment la cartographie, le dossier d'appel d'offres a été validé par la DCMP et l'avis d'insertion est faite. Les autres marchés relatifs à la communication, au mobilier de bureau et aux télécommunications sont en cours de finalisation. |
| 1.4 Gestion matérielle et logistique | Réalisée | Les différentes opérations d'entretien ainsi que l'ensemble de travaux ont été exécutés. L'affichage des fiches d'inventaire individuel contradictoire du matériel détenu par les Agents au niveau du bâtiment central, à l'annexe et au Service régional de Dakar à eu lieu. |
| 1.5 Acquisition de matériel | Réalisée | Le matériel a été acquis et la saisie des mouvements de fournitures de bureau et de consommables informatiques ainsi que la situation du carburant ont été faites. |
| 2. Tâches financières et comptables | Partiellement réalisée | |
| 2.1 Gestion des projets | Réalisée | |
| 2.1.1 Projet de rénovation de l'Indice Harmonisé des Prix à la Consommation | Réalisée | Les différents journaux ont été tenus et les pièces comptables sont envoyées à AFRISTAT. |
| 2.1.2 Convention de Travail ANSD/AFRISTAT | Partiellement réalisée | Le recrutement d'un prestataire pour la formation en analyse financière, la demande d'avis de non objection sur le procès verbal de sélection a été envoyée à AFRISTAT. Le matériel informatique est réceptionné suite à la relance de la procédure. Le paiement du salaire de l'agent d'apurement a été effectué. |
| 2.1.3 Programme de Renforcement des Capacités Statistiques/BAD | Réalisée | Les primes des trois composantes (coordination nationale, Prix et comptabilité nationale) ont été payées. Les différents journaux sont tenus (banque, caisse, rapprochement bancaire). |
| 2.1.4 Projet d'Appui au Renforcement de Capacités des Ecoles Statistiques/PARCES BM | Réalisée | L'atelier de formation des Formateurs en Gestion axée sur les Résultats est organisé suite au recrutement par entente directe du cabinet IDEA International. Cette méthode a obtenu l'avis de non objection de la Banque Mondiale suite à une demande de manifestations d'intérêt infructueuse |



| OBJECTIFS /ACTIVITES | ETAT DE MISE EN OEUVRE | OBSERVATIONS |
|---|------------------------|---|
| 2.1.5 Enquête de Suivi de la Pauvreté au Sénégal (ESPS II) | Réalisée | Les consultants aussi bien en gestion financière et en passation des marchés sont recrutés. La convention est signée, les points d'effectivité du projet sont remplis. La migration du logiciel TOMPRO en version multi projet est effectuée |
| 2.1.6 Recensement Général de la Population et de l'Habitat, de l'Agriculture et de l'Elevage (RGPHAE) | Partiellement réalisée | Les Dossiers d'appel d'offres pour l'acquisition des matériels de la cartographie et des matériels roulant sont finalisés. La sollicitation de manifestation d'intérêt pour le recrutement d'une firme pour appui à la mise en place d'un atelier de Lecture Automatique des Données d'enquête sera relancée. |
| 2.1.7 Enquête Démographique et de Santé (EDS) | Réalisée | Le démarrage de l'enquête principale dans les axes nord, centre et sud est effectif; Les deux mois de salaires ont été payés ; Le Coordonnateur médical a été recruté ainsi que le Consultant nutritionniste ; Le carburant de collecte et de coordination a été acquis; Les frais de mission de coordination et de sensibilisation ont été payés ; Les conventions de financement (ICF-MACRO, UNICEF, USAID, CLM et le Fonds Mondial) ont été signées. |



Annexe 8 : liste et tarifs des publications de l'ANSD

L'Agence Nationale de la Statistique et de la Démographie publie régulièrement un certain nombre de périodiques renfermant des informations d'ordre démographique, économique et social :

| TITRES | SUPPORT | PERIODICITE | PRIX DE VENTE | |
|--|----------------|---------------|---------------|-----------------|
| | | | Sénégal (1) | Autres Pays (2) |
| PUBLICATIONS REGULIERES | | | | |
| Mensuelles | | | | |
| Note sur l'Indice Harmonisé des Prix à la Consommation (IHPC) | Papier | Mensuelle | 3 540 | 5 000 |
| Indice National des Prix à la Consommation (INPC) | Papier | Mensuelle | 3 540 | 5 000 |
| Note sur l'Indice Harmonisé de la Production Industrielle (IHPI) | Papier | Mensuelle | 3 540 | 5 000 |
| Note sur l'Indice des Prix à la Production Industrielle (IPPI) | Papier | Mensuelle | 3 540 | 5 000 |
| Bulletin Mensuel des Statistiques du Commerce Extérieur | Papier | Mensuelle | 8 260 | 10 000 |
| Note sur les Indices Mensuels des Prix du Commerce Extérieur (IPCE) | Papier | Mensuelle | 3 540 | 5 000 |
| Bulletin Mensuel des Statistiques Economiques (BMSE) | Papier | Mensuelle | 8 260 | 10 000 |
| Repères Statistiques | Papier | Mensuelle | 3 540 | 5 000 |
| Trimestrielles | | | | |
| Note d'Analyse de l'Indice Harmonisé des Prix à la Consommation | Papier | Trimestrielle | 5 900 | 7 000 |
| Conjoncture dans l'Industrie | Papier | Trimestrielle | 8 260 | 10 000 |
| Annuelles | | | | |
| Situation Economique et Sociale du Sénégal | Papier | Annuelle | 29 500 | 35 000 |
| Situation Economique et Sociale régionale | Papier | Annuelle | 11 800 | 15 000 |
| Banques de Données Economiques et Financières (BDEF) | Papier | Annuelle | 17 700 | 20 000 |
| Note d'Analyse du Commerce Extérieur (NACE) | Papier | Annuelle | 11 800 | 15 000 |
| Note d'Analyse des Comptes Nationaux du Sénégal | Papier | Annuelle | 11 800 | 15 000 |
| Evolution Annuelle des Prix à la Consommation | Papier | Annuelle | 8 260 | 10 000 |
| Banque de Données des Indicateurs Sociaux (BADIS) | Papier | Annuelle | 23 600 | 25 600 |
| Variables | | | | |
| Tirage par extraction des données du Commerce extérieur | Papier & Excel | A la demande | 1 180 | 2 000 |
| Tirage par produit et par an de l'indice des prix | Papier & Excel | A la demande | 500 | 1 000 |
| Répertoire National des Entreprises et Associations du Sénégal (RNEA) | PDF | A la demande | 118 000 | 125 000 |
| Répertoire National des Entreprises et Associations du Sénégal (RNEA) | Excel | A la demande | 472 000 | 500 000 |



| TITRES | SUPPORT | PERIODICITE | PRIX DE VENTE | |
|--|---------|-------------|---------------|-----------------|
| | | | Sénégal (1) | Autres Pays (2) |
| RECENSEMENT GENERAL DE LA POPULATION ET DE L'HABITAT (RGPH III) DE 2002 | | | | |
| Rapport National de Présentation RGPH III-2002 | Papier | variable | 11 800 | 15 000 |
| Résultats provisoires du RGPH III- 2002 | Papier | Variable | 5 900 | 7 000 |
| Répertoire National des localités | Papier | Variable | 17 700 | 20 000 |
| Répertoire des localités par région (11) | Papier | Variable | 5 900 | 7 000 |
| Estimation de la Population du Sénégal 2005-2015 | Papier | Variable | 5 900 | 7 000 |
| RECENSEMENT GENERAL DE LA POPULATION ET DE L'HABITAT (RGPH II) DE 1988 | | | | |
| Projections de population (structure âge et Sexe) | Papier | Variable | 5 900 | 7 000 |
| Répertoire des villages par région (10) | Papier | Variable | 5 900 | 7 000 |
| Rapport National (résultats définitifs) | Papier | Variable | 3 540 | 5 000 |
| Rapport d'analyse par Région | Papier | Variable | 3 540 | 5 000 |
| ENQUETES RECENTES | | | | |
| Monographie de la pêche artisanale et de la forêt | Papier | Variable | 11 800 | 15 000 |
| Enquête de Suivi de la Pauvreté au Sénégal (ESPS) 2005- 2006 | Papier | Variable | 11 800 | 15 000 |
| Enquête Nationale sur le Travail des Enfants au Sénégal (ENTES) 2005 | Papier | Variable | 11 800 | 15 000 |
| L'emploi, le chômage et les conditions d'activité dans l'agglomération de Dakar Enquête 1 2 3 phase 1- 2002 | Papier | Variable | 8 260 | 10 000 |
| Le Secteur informel dans l'agglomération de Dakar: performances, insertion et perspectives Enquête 1-2-3 phase 2 – 2003 | Papier | Variable | 8 260 | 10 000 |
| La Consommation à Dakar: le rôle du secteur informel dans la demande des ménages Enquête 1-2-3 phase 3 – 2003 | Papier | Variable | 8 260 | 10 000 |
| La Pauvreté au Sénégal: de la dévaluation de 1994 à 2001-2002 | Papier | Variable | Gratuit | Gratuit |
| Enquête Sénégalaise Auprès des Ménages (ESAM II) - 2002 | Papier | Variable | 17 700 | 20 000 |
| Enquête Sénégalaise Auprès des Ménages (ESAMI) - 1997 | Papier | Variable | 8 250 | 10 000 |
| Enquête Démographique et Santé (EDS III) 1997 | Papier | Variable | 17 700 | 20 000 |
| Enquête Démographique et Santé (EDS II)-1992 | Papier | Variable | 8 260 | 10 000 |
| Enquête Démographique et Santé (EDS I) - 1986 | Papier | Variable | 5 900 | 7 000 |
| Enquête sur les Dépenses des Ménages de la Capitale (EDMC) 1996 | Papier | Variable | 5 900 | 7 000 |
| Enquête sur les Priorités (ESP): dimensions sociales de l'ajustement 1992 | Papier | Variable | 5 900 | 7 000 |
| Enquête Emploi Sous Emploi et Chômage en milieu urbain - Région de Dakar -1991 | Papier | Variable | 3 540 | 5 000 |
| Enquête sur la Planification Familiale en milieu urbain (1990) | Papier | Variable | 3 540 | 5 000 |



| TITRES | SUPPORT | PERIODICITE | PRIX DE VENTE | |
|--|---------|-------------|---------------|-----------------|
| | | | Sénégal (1) | Autres Pays (2) |
| ETUDES RECENTES | | | | |
| Les déterminants de l'inflation au Sénégal : Approche par les fonctions de consommation | Papier | Variable | 11 800 | 15 000 |
| Les déterminants de l'investissement privé au Sénégal : Une approche V.A.R Structurel | Papier | Variable | 11 800 | 15 000 |
| Transmission de la politique monétaire au secteur réel au Sénégal | Papier | Variable | 11 800 | 15 000 |
| Estimation de coefficients techniques robustes pour l'Economie sénégalaise | Papier | Variable | 11 800 | 15 000 |
| Note méthodologique d'élaboration du Cadrage macro économique (édition spéciale) | Papier | Variable | 11 800 | 15 000 |
| Comptes Nationaux du Sénégal (1980-2004) - Edition Spéciale | CD | Variable | 23 600 | 30 000 |
| Note méthodologique des Comptes Nationaux | Papier | Variable | 11 800 | 15 000 |
| Document de Stratégie de Réduction de la Pauvreté au Sénégal (DSRP) 2003 | Papier | Variable | Gratuit | Gratuit |
| Exploitation des statistiques d'état civil en 2001 | Papier | Variable | 8 260 | 10 000 |
| Etude sur l'activité des Transports Routiers au Sénégal – 2002 | Papier | Variable | 11 800 | 15 000 |
| Etude sur l'activité des Bâtiments – 2002 | Papier | Variable | 11 800 | 15 000 |
| Profil démographique et socio-économique du Sénégal 1980 à 2000 | Papier | Variable | 5 900 | 7 000 |
| Analyse de la pauvreté à Dakar (1991-1997) | Papier | Variable | Gratuit | Gratuit |
| BASES DE DONNEES D'ENQUETES ET DE RECENSEMENTS | | | | |
| Toutes les bases de données des enquêtes et des recensements réalisés par l'ANSD depuis l'ex DPS | CD | Sur demande | Sur demande | Sur demande |

(1) Prix Unitaire + la TVA

(2) Prix Unitaire + Frais d'Acheminement



Annexe 9 : Tableau de suivi des délais de diffusion des publications en 2010

| Titre publication | Numéro | Format électronique | | | | Format papier | | | |
|---|-------------------|---------------------|-----------------|----------------|---------------------|---------------|-----------------|----------------|---------------------|
| | | délai fixé | date imputation | date diffusion | jour(s) d'exécution | délai fixé | date imputation | date diffusion | jour(s) d'exécution |
| Banque de Données Economiques et Financières | Déf 08 et Prov 09 | 1 jour(s) | 29/10/2010 | 29/10/2010 | 0 | 30 jour(s) | 29/10/2010 | | |
| Bulletin Mensuel des Statistiques du Commerce Extérieur | septembre 2010 | 1 jour(s) | 08/11/2010 | 08/11/2010 | 0 | 10 jour(s) | 08/11/2010 | | |
| | août 2010 | 1 jour(s) | 19/10/2010 | 19/10/2010 | 0 | 10 jour(s) | 19/10/2010 | | |
| | septembre 2010 | 1 jour(s) | 08/11/2010 | 08/11/2010 | 0 | 10 jour(s) | 08/11/2010 | | |
| | juillet 2010 | 1 jour(s) | 14/09/2010 | 14/09/2010 | 0 | 10 jour(s) | 14/09/2010 | 22/09/2010 | 8 |
| | juin 2010 | 1 jour(s) | 09/08/2010 | 09/08/2010 | 0 | 10 jour(s) | 09/08/2010 | 18/08/2010 | 9 |
| | mai 2010 | 1 jour(s) | 14/07/2010 | 14/07/2010 | 0 | 10 jour(s) | 14/07/2010 | 19/07/2010 | 5 |
| | avril 2010 | 1 jour(s) | 11/06/2010 | 11/06/2010 | 0 | 10 jour(s) | 18/06/2010 | 18/06/2010 | 0 |
| | mars 2010 | 1 jour(s) | 27/05/2010 | 27/05/2010 | 0 | 10 jour(s) | 27/05/2010 | 04/06/2010 | 8 |
| | février 2010 | 1 jour(s) | 22/04/2010 | 22/04/2010 | 0 | 10 jour(s) | 22/04/2010 | 30/04/2010 | 8 |
| janvier 2010 | 1 jour(s) | 14/04/2010 | 14/04/2010 | 0 | 10 jour(s) | 14/04/2010 | 16/04/2010 | 2 | |
| Bulletin Mensuel des Statistiques Economiques | octobre 2010 | 1 jour(s) | 20/12/2010 | 20/12/2010 | 0 | 10 jour(s) | 20/12/2010 | | |
| | septembre 2010 | 1 jour(s) | 16/11/2010 | 16/11/2010 | 0 | 10 jour(s) | 16/11/2010 | | |
| | août 2010 | 1 jour(s) | 19/10/2010 | 19/10/2010 | 0 | 10 jour(s) | 15/10/2010 | | |
| | juillet 2010 | 1 jour(s) | 15/09/2010 | 15/09/2010 | 0 | 10 jour(s) | 15/09/2010 | 22/09/2010 | 7 |
| | juin 2010 | 1 jour(s) | 13/08/2010 | 13/08/2010 | 0 | 10 jour(s) | 13/08/2010 | 18/08/2010 | 5 |
| | mai 2010 | 1 jour(s) | 13/07/2010 | 13/07/2010 | 0 | 10 jour(s) | 13/07/2010 | 19/07/2010 | 6 |
| | avril 2010 | 1 jour(s) | 15/06/2010 | 15/06/2010 | 0 | 10 jour(s) | 15/06/2010 | 18/06/2010 | 3 |
| | mars 2010 | 1 jour(s) | 17/05/2010 | 17/05/2010 | 0 | 10 jour(s) | 17/05/2010 | 21/05/2010 | 4 |
| | février 2010 | 1 jour(s) | 19/04/2010 | 19/04/2010 | 0 | 10 jour(s) | 19/04/2010 | 22/04/2010 | 3 |
| | janvier 2010 | 1 jour(s) | 15/03/2010 | 16/03/2010 | 1 | 10 jour(s) | 16/03/2010 | | |
| | décembre 2009 | 1 jour(s) | 12/02/2010 | 12/02/2010 | 0 | 10 jour(s) | 12/02/2010 | 19/02/2010 | 7 |
| novembre 2009 | 1 jour(s) | 18/01/2010 | 18/01/2010 | 0 | 10 jour(s) | 18/01/2010 | 27/01/2010 | 9 | |
| Bulletin Trimestriel des Statistiques du Commerce Extérieur | T4 2009 | 1 jour(s) | 03/02/2010 | 03/02/2010 | 0 | 15 jour(s) | 03/02/2010 | 12/02/2010 | 9 |
| Conjoncture dans l'Industrie | T 3 2010 | 1 jour(s) | 07/12/2010 | 07/12/2010 | 0 | 15 jour(s) | | | |
| | T 2 2010 | 1 jour(s) | 28/08/2010 | 28/08/2010 | 0 | 15 jour(s) | 28/08/2010 | | |
| | T 1 2010 | 1 jour(s) | 08/06/2010 | 08/06/2010 | 0 | 15 jour(s) | 08/06/2010 | 11/06/2010 | 3 |
| | T4 2009 | 1 jour(s) | 08/03/2010 | 08/03/2010 | 0 | 15 jour(s) | 09/03/2010 | 11/03/2010 | 2 |
| Evolution Annuelle de l'Indice Harmonisé des Prix à la Consommation | Année 2009 | 1 jour(s) | 01/04/2010 | 01/04/2010 | 0 | 15 jour(s) | 02/04/2010 | 12/04/2010 | 10 |
| | Année 2008 | 1 jour(s) | 17/03/2009 | 17/03/2009 | 0 | 15 jour(s) | 11/03/2010 | | |
| Indice des Prix à la Production Industrielle | octobre 2010 | 1 jour(s) | 15/12/2010 | 15/12/2010 | 0 | 5 jour(s) | 15/12/2010 | | |



| Titre publication | Numéro | Format électronique | | | | Format papier | | | |
|---|----------------|---------------------|-----------------|----------------|---------------------|---------------|-----------------|----------------|---------------------|
| | | délaï fixé | date imputation | date diffusion | jour(s) d'exécution | délaï fixé | date imputation | date diffusion | jour(s) d'exécution |
| | septembre 2010 | 1 jour(s) | 12/11/2010 | 12/11/2010 | 0 | 5 jour(s) | 12/11/2010 | | |
| | août 2010 | 1 jour(s) | 15/10/2010 | 15/10/2010 | 0 | 5 jour(s) | 15/10/2010 | | |
| | juillet 2010 | 1 jour(s) | 21/09/2010 | 21/09/2010 | 0 | 5 jour(s) | 21/09/2010 | 24/09/2010 | 3 |
| | juin 2010 | 1 jour(s) | 13/08/2010 | 13/08/2010 | 0 | 5 jour(s) | 13/08/2010 | 18/08/2010 | 5 |
| | mai 2010 | 1 jour(s) | 15/07/2010 | 15/07/2010 | 0 | 5 jour(s) | 16/07/2010 | 21/07/2010 | 5 |
| | juillet 2010 | 1 jour(s) | 21/09/2010 | 21/09/2010 | 0 | 5 jour(s) | 21/09/2010 | 24/09/2010 | 3 |
| | avril 2010 | 1 jour(s) | 17/06/2010 | 17/06/2010 | 0 | 5 jour(s) | 17/06/2010 | 22/06/2010 | 5 |
| | mars 2010 | 1 jour(s) | 17/05/2010 | 17/05/2010 | 0 | 5 jour(s) | 17/05/2010 | 21/05/2010 | 4 |
| | février 2010 | 1 jour(s) | 14/04/2010 | 14/04/2010 | 0 | 5 jour(s) | 14/04/2010 | 16/04/2010 | 2 |
| | janvier 2010 | 1 jour(s) | 22/03/2010 | 22/03/2010 | 0 | 5 jour(s) | 22/03/2010 | | |
| Indice Harmonisé des Prix à la Consommation | novembre 2010 | 1 jour(s) | 09/12/2010 | 09/12/2010 | 0 | 2 jour(s) | 09/12/2010 | | |
| | octobre 2010 | 1 jour(s) | 10/11/2010 | 10/11/2010 | 0 | 2 jour(s) | 10/11/2010 | | |
| | septembre 2010 | 1 jour(s) | 12/10/2010 | 12/10/2010 | 0 | 2 jour(s) | 12/10/2010 | 18/10/2010 | 6 |
| | août 2010 | 1 jour(s) | 09/09/2010 | 09/09/2010 | 0 | 2 jour(s) | 09/09/2010 | 15/09/2010 | 6 |
| | juillet 2010 | 1 jour(s) | 09/08/2010 | 09/08/2010 | 0 | 2 jour(s) | 09/08/2010 | 11/08/2010 | 2 |
| | juin 2010 | 1 jour(s) | 13/07/2010 | 13/07/2010 | 0 | 2 jour(s) | 13/07/2010 | 19/07/2010 | 6 |
| | mai 2010 | 1 jour(s) | 09/06/2010 | 09/06/2010 | 0 | 2 jour(s) | 09/06/2010 | 11/06/2010 | 2 |
| | avril 2010 | 1 jour(s) | 10/05/2010 | 10/05/2010 | 0 | 2 jour(s) | 10/05/2010 | 12/05/2010 | 2 |
| | mars 2010 | 1 jour(s) | 06/04/2010 | 06/04/2010 | 0 | 2 jour(s) | 07/04/2010 | 12/04/2010 | 5 |
| | février 2010 | 1 jour(s) | 24/02/2010 | 24/02/2010 | 0 | 2 jour(s) | 01/03/2010 | 11/03/2010 | 10 |
| | janvier 2010 | 1 jour(s) | 09/02/2010 | 09/02/2010 | 0 | 2 jour(s) | 09/02/2010 | 12/02/2010 | 3 |
| décembre 2009 | 1 jour(s) | 12/01/2010 | 12/01/2010 | 0 | 2 jour(s) | 12/01/2010 | 14/01/2010 | 2 | |
| Indice Mensuel des Prix du Commerce Extérieur | juillet 2010 | 1 jour(s) | 21/09/2010 | 21/09/2010 | 0 | 5 jour(s) | 21/09/2010 | 24/09/2010 | 3 |
| | juin 2010 | 1 jour(s) | 24/08/2010 | 24/08/2010 | 0 | 5 jour(s) | 24/08/2010 | 27/08/2010 | 3 |
| | mai 2010 | 1 jour(s) | 20/07/2010 | 20/07/2010 | 0 | 5 jour(s) | 20/07/2010 | 23/07/2010 | 3 |
| | avril 2010 | 1 jour(s) | 22/06/2010 | 22/06/2010 | 0 | 5 jour(s) | 22/06/2010 | 25/06/2010 | 3 |
| | mars 2010 | 1 jour(s) | 21/05/2010 | 21/05/2010 | 0 | 5 jour(s) | 21/05/2010 | 01/06/2010 | 11 |
| | février 2010 | 1 jour(s) | 16/04/2010 | 16/04/2010 | 0 | 5 jour(s) | 16/04/2010 | 22/04/2010 | 6 |
| | janvier 2010 | 1 jour(s) | 19/03/2010 | 19/03/2010 | 0 | 5 jour(s) | 19/03/2010 | | |
| Indice National des Prix à la Consommation | octobre 2010 | 1 jour(s) | 20/12/2010 | 20/12/2010 | 0 | 5 jour(s) | 20/12/2010 | | |
| | septembre 2010 | 1 jour(s) | 11/11/2010 | 11/11/2010 | 0 | 5 jour(s) | 11/11/2010 | | |
| | août 2010 | 1 jour(s) | 15/10/2010 | 15/10/2010 | 0 | 5 jour(s) | 15/10/2010 | | |
| | juillet 2010 | 1 jour(s) | 21/09/2010 | 21/09/2010 | 0 | 5 jour(s) | 21/09/2010 | 24/09/2010 | 3 |



| Titre publication | Numéro | Format électronique | | | | Format papier | | | |
|--|----------------|---------------------|-----------------|----------------|---------------------|---------------|-----------------|----------------|---------------------|
| | | délaï fixé | date imputation | date diffusion | jour(s) d'exécution | délaï fixé | date imputation | date diffusion | jour(s) d'exécution |
| | juin 2010 | 1 jour(s) | 09/08/2010 | 09/08/2010 | 0 | 5 jour(s) | 09/08/2010 | 11/08/2010 | 2 |
| | mai 2010 | 1 jour(s) | 19/07/2010 | 19/07/2010 | 0 | 5 jour(s) | 19/07/2010 | 21/07/2010 | 2 |
| | avril 2010 | 1 jour(s) | 09/06/2010 | 09/06/2010 | 0 | 5 jour(s) | 09/06/2010 | 11/06/2010 | 2 |
| | mars 2010 | 1 jour(s) | 17/05/2010 | 17/05/2010 | 0 | 5 jour(s) | 17/05/2010 | 21/05/2010 | 4 |
| | février 2010 | 1 jour(s) | 13/04/2010 | 13/04/2010 | 0 | 5 jour(s) | 14/04/2010 | 16/04/2010 | 2 |
| | janvier 2010 | 1 jour(s) | 19/03/2010 | 19/03/2010 | 0 | 5 jour(s) | 19/03/2010 | | |
| Note d'Analyse de l'Indice Harmonisé des Prix à la Consommation | T3 10 | 1 jour(s) | 12/11/2010 | 12/11/2010 | 0 | 10 jour(s) | 12/11/2010 | | |
| | T2 2010 | 1 jour(s) | 03/09/2010 | 03/09/2010 | 0 | 15 jour(s) | 03/09/2010 | 16/09/2010 | 13 |
| | T 1 2010 | 1 jour(s) | 03/05/2010 | 03/05/2010 | 0 | 15 jour(s) | 03/05/2010 | 12/05/2010 | 9 |
| | T4 09 | 1 jour(s) | 19/03/2010 | 19/03/2010 | 0 | 15 jour(s) | 17/03/2010 | | |
| Note Mensuelle de l'Indice Harmonisé de la Production Industrielle | octobre 2010 | 1 jour(s) | 17/12/2010 | 17/12/2010 | 0 | 5 jour(s) | 17/12/2010 | | |
| | septembre 2010 | 1 jour(s) | 11/11/2010 | 11/11/2010 | 0 | 5 jour(s) | 11/11/2010 | | |
| | août 2010 | 1 jour(s) | 15/10/2010 | 15/10/2010 | 0 | 5 jour(s) | 15/10/2010 | | |
| | juillet 2010 | 1 jour(s) | 15/09/2010 | 15/09/2010 | 0 | 5 jour(s) | 15/09/2010 | 22/09/2010 | 7 |
| | juin 2010 | 1 jour(s) | 13/08/2010 | 13/08/2010 | 0 | 5 jour(s) | 13/08/2010 | 18/08/2010 | 5 |
| | mai 2010 | 1 jour(s) | 14/07/2010 | 14/07/2010 | 0 | 10 jour(s) | 14/07/2010 | 19/07/2010 | 5 |
| | avril 2010 | 1 jour(s) | 18/06/2010 | 18/06/2010 | 0 | 10 jour(s) | 18/06/2010 | 22/06/2010 | 4 |
| | mars 2010 | 1 jour(s) | 14/05/2010 | 14/05/2010 | 0 | 10 jour(s) | 14/05/2010 | 21/05/2010 | 7 |
| | février 2010 | 1 jour(s) | 14/04/2010 | 14/04/2010 | 0 | 10 jour(s) | 14/04/2010 | 16/04/2010 | 2 |
| | janvier 2010 | 1 jour(s) | 18/03/2010 | 18/03/2010 | 0 | 10 jour(s) | 18/03/2010 | | |
| | décembre 2009 | 1 jour(s) | 16/02/2010 | 16/02/2010 | 0 | 10 jour(s) | 16/02/2010 | 19/02/2010 | 3 |
| novembre 2009 | 1 jour(s) | 19/01/2010 | 19/01/2010 | 0 | 10 jour(s) | 19/01/2010 | 27/01/2010 | 8 | |
| Repères Statistiques | septembre 2010 | 1 jour(s) | 11/11/2010 | 11/11/2010 | 0 | 5 jour(s) | 11/11/2010 | | |
| | août 2010 | 1 jour(s) | 15/10/2010 | 15/10/2010 | 0 | 5 jour(s) | 15/10/2010 | | |
| | juillet 2010 | 1 jour(s) | 15/09/2010 | 16/09/2010 | 1 | 5 jour(s) | 15/09/2010 | 21/09/2010 | 6 |
| | juin 2010 | 1 jour(s) | 25/08/2010 | 25/08/2010 | 0 | 5 jour(s) | 25/08/2010 | 30/08/2010 | 5 |
| | mai 2010 | 1 jour(s) | 26/07/2010 | 26/07/2010 | 0 | 5 jour(s) | 26/07/2010 | 29/07/2010 | 3 |
| | avril 2010 | 1 jour(s) | 23/06/2010 | 23/06/2010 | 0 | 5 jour(s) | 23/06/2010 | 25/06/2010 | 2 |
| | mars 2010 | 1 jour(s) | 01/06/2010 | 01/06/2010 | 0 | 5 jour(s) | 01/06/2010 | 10/06/2010 | 9 |
| | février 2010 | 1 jour(s) | 06/05/2010 | 06/05/2010 | 0 | 5 jour(s) | 06/05/2010 | 12/05/2010 | 6 |
| | janvier 2010 | 1 jour(s) | 07/04/2010 | 07/04/2010 | 0 | 5 jour(s) | 07/04/2010 | 12/04/2010 | 5 |
| décembre 2009 | 1 jour(s) | 24/02/2010 | 24/02/2010 | 0 | 5 jour(s) | 01/03/2010 | 11/03/2010 | 10 | |



Annexe 10 : Mouvement du personnel permanent du 1er janvier au 31 décembre 2010

| GRADE | Démission | Départ à la retraite | Décès | Disponibilité | Autres | Total départs | Total recrutemen t |
|--------------------------------|-----------|----------------------|----------|---------------|----------|---------------|-----------------------|
| ISE | 0 | 0 | 0 | 0 | 0 | 0 | 1 |
| ISD | 0 | 1 | 0 | 0 | 0 | 1 | 1 |
| ITS | 0 | 1 | 0 | 1 | 0 | 2 | 1 |
| ATS | 0 | 0 | 0 | 0 | 0 | 0 | 0 |
| ECONOMISTE | 0 | 0 | 0 | 0 | 0 | 0 | 1 |
| CONSEILLER EN COMMUNICATION | 0 | 0 | 0 | 0 | 0 | 0 | 0 |
| PROFESSEUR/ASSISTANT | 0 | 0 | 0 | 0 | 0 | 0 | 1 |
| INFORMATICIEN | 0 | 0 | 0 | 0 | 0 | 0 | 0 |
| OPERAT SAISIE | 0 | 1 | 0 | 0 | 0 | 1 | 0 |
| COMPTABLE | 0 | 0 | 0 | 0 | 0 | 0 | 0 |
| SECRETAIRE | 0 | 2 | 0 | 0 | 0 | 2 | 0 |
| ASSISTANTE | 0 | 0 | 0 | 0 | 0 | 0 | 0 |
| COMMIS D'ADMIN | 0 | 0 | 0 | 0 | 0 | 0 | 0 |
| AGT D'ADMINISTRATION | 0 | 1 | 0 | 0 | 0 | 1 | 0 |
| CHAUFFEUR | 0 | 3 | 0 | 0 | 0 | 3 | 0 |
| AGENT DE LIAISON | 0 | 0 | 0 | 0 | 0 | 0 | 0 |
| TOTAL | 0 | 9 | 0 | 1 | 0 | 10 | 5 |

NB : 4 ITS sont allés en formation



Annexe 11 : Répartition du personnel par groupe d'âge et de date de départ à la retraite

| Année de naissance | Groupe d'âge | Année de départ à la retraite prévue | Effectif ANSD | Effectif DPEE | TOTAL |
|--------------------|-----------------|--------------------------------------|---------------|---------------|------------|
| 1951 | 58 | 2011 | 6 | 0 | 6 |
| 1952 | 57 | 2012 | 9 | 0 | 9 |
| 1953 | 56 | 2013 | 5 | 1 | 6 |
| 1954 | 55 | 2014 | 11 | 0 | 11 |
| 1955 | 54 | 2015 | 7 | 2 | 9 |
| 1956 -1959 | 50-53 | 2016-2019 | 32 | 3 | 35 |
| 1960-1964 | 45-49 | 2020-2024 | 21 | 3 | 24 |
| 1965-1969 | 40-44 | 2025-2029 | 19 | 6 | 25 |
| 1970-1974 | 35-39 | 2030-2034 | 29 | 6 | 35 |
| 1975-1979 | 30-34 | 2035-2039 | 38 | 8 | 46 |
| 1980 et plus | 29 ans et moins | 2040 et plus | 16 | 12 | 26 |
| ENSEMBLE | | | 193 | 41 | 234 |