



REPUBLIQUE DU SENEGAL
MINISTERE DE L'ECONOMIE ET DES FINANCES

**AGENCE NATIONALE DE LA STATISTIQUE
ET DE LA DEMOGRAPHIE**



RAPPORT D'ACTIVITES - 2008

Mai 2009



Devenir un centre de référence en matière de production
et de diffusion d'une information statistique de qualité,
au service de tous les utilisateurs



AGENCE NATIONALE DE LA STATISTIQUE ET DE LA DEMOGRAPHIE

Rue de Diourbel X Rue de St-Louis - Point E - Dakar. B.P. 116 Dakar R.P. - Sénégal

Téléphone (221) 33 869 21 39 / 33 869 21 60 - Fax (221) 33 824 36 15

Site web : www.ansd.sn ; Email: statsenegal@ansd.sn ; statsenegal@yahoo.fr

Distribution : Division de la Documentation, de la Diffusion et des Relations avec les Usagers

ISSN 0850-1491



AVANT PROPOS

L'Agence Nationale de la Statistique et de la Démographie (ANSD) a le plaisir de mettre à votre disposition son Rapport d'activités 2008, le troisième du genre après ceux de 2006 et de 2007.

L'année 2008 a été riche en événements pour l'ANSD. Entre autres, elle a été marquée par le début de mise en place des organes de coordination comme le Conseil National de la Statistique (CNS) et de mise en œuvre du Schéma Directeur Statistique (SDS). En ce qui concerne le SDS plus particulièrement, un ensemble de projets, programmes et activités de développement statistiques devant faire l'objet de financement ont été élaborés et consignés dans un document intitulé « *Programme de mise en œuvre du SDS* ». Ledit programme a fait l'objet de validation technique avec les services producteurs de statistiques sectorielles et a été passé en revue par le groupe de travail des partenaires techniques et financiers (PTF) « statistiques et financement du SDS », sous la houlette de l'UNFPA et la Banque Mondiale lors de séances de travail avec l'ANSD.

Dans le domaine de la production statistique, le nombre et la qualité des publications ont été nettement améliorés. Il a été organisé un grand nombre de réunions, de groupes de travail et d'ateliers dont le but essentiel était une meilleure prise en compte de la demande en matière d'informations et l'amélioration de la qualité de l'offre, conditions indispensables pour assurer l'adhésion à la Norme Spéciale de Diffusion des Données annoncée par le Sénégal. Parlant toujours de qualité, un atelier d'évaluation et d'information sur le Système Général de Diffusion des Données (SGDD) du FMI, auquel notre pays a adhéré depuis 2001, s'est tenu en novembre à Dakar.

L'ANSD a maintenu et surtout amélioré ses relations avec les services chargés des statistiques sectorielles tout en consolidant un certain nombre d'activités communes, ceci afin de mieux faire jouer sa mission de coordination technique du SSN. C'est là un moyen d'établir une base solide pour le travail et la collaboration futurs et d'offrir des opportunités à tous les acteurs du SSN.

Au niveau des régions, l'ANSD a initié en 2008, des séances de restitution des situations économiques et sociales qui ont permis de valider ces documents et de les vulgariser auprès des partenaires régionaux.

Pour toutes ces raisons parmi tant d'autres, on peut estimer que 2008 a constitué une étape importante dans la marche résolue de l'ANSD vers l'excellence, grâce à la qualité de son travail qui justifie pleinement la confiance que lui témoignent ses multiples partenaires au niveau national et sur le plan international.

Au titre des relations internationales, l'ANSD a notamment accueilli deux importantes missions, d'une part de PARIS 21 et d'autre part de la CEA et de l'Institut de Statistique d'Afrique du Sud, en vue de la préparation de l'organisation de deux événements



internationaux majeurs : la réunion du Consortium PARIS 21 et le Symposium africain pour le Développement de la Statistique, respectivement.

Je ne saurais terminer sans évoquer la qualité et l'expérience cumulée de ses ressources humaines qui ont valu à l'ANSD un grand satisfecit à travers le Prix de la Statistique Africaine (Africa Statistics Award) qui a été décerné cette année à Mr Lamine Diop¹, par la Commission Economique des Nations Unies pour l'Afrique (CEA), et qui consacre le Statisticien africain de l'année.

Au titre des événements douloureux qui ont touché la Communauté des statisticiens, nous avons eu à regretter le décès de Messieurs Serigne Touba Diassé, Directeur au sein de l'ANSD, chargé de la mise en place de l'Ecole Nationale de la Statistique et de l'Analyse Economique (ENSAE) du Sénégal, Serigne Lamine Diop et Oumar Thiaw, trois statisticiens émérites qui se sont voués, corps et âme leur vie durant, à la promotion des statistiques et des statisticiens. Tout le personnel de l'ANSD et au-delà du Système Statistique National, s'incline pieusement devant leur mémoire.

L'ANSD remercie tous les acteurs du SSN et les partenaires au développement qui l'appuient dans sa noble et si exaltante mission.

Babakar FALL

Directeur Général

Agence Nationale de la Statistique et de la Démographie

¹ Monsieur Lamine Diop a été Directeur de la Statistique au Sénégal, puis Directeur du CESD de Paris qui a assuré la formation de plusieurs statisticiens d'Afrique francophone Directeur général d'AFRISTAT à Bamako avant d'assumer le poste de Conseiller du DG de l'ANSD jusqu'à fin décembre 2008.



SOMMAIRE

AVANT PROPOS	2
ABBREVIATIONS, SIGLES ET ACRONYMES	6
I. INTRODUCTION	9
1.1. Bref aperçu des activités en 2008 :	9
1.2. Le point sur la réforme du Système Statistique National :	10
II. PRESENTATION DE L'AGENCE NATIONALE DE LA STATISTIQUE ET DE LA DEMOGRAPHIE	11
2.1 La CPCI	12
2.2 La Direction des Statistiques Economiques et de la Comptabilité Nationale (DSECN)	12
2.3 La Direction des Statistiques Démographiques et Sociales (DSDS)	13
2.4 La Direction du Management de l'Information Statistique (DMIS)	13
2.5 La Direction chargée de la mise en place de l'Ecole Nationale de la Statistique et de l'Analyse Economique (ENSAE – Sénégal)	13
2.6 La Direction de l'Administration et des Finances (DAF)	14
2.7 Les Services Régionaux de la Statistique et de la Démographie (SRSD)	14
III. PROGRAMME D'ACTIVITES 2008 DE L'ANSD	15
3.1. Activités de la Direction Générale	15
3.2. Activités de Production statistique	16
3.2.1 <i>Statistiques économiques et financières</i>	16
3.2.2 <i>Statistiques démographiques et sociales</i>	17
3.3. Activités de Soutien à la Production statistique	18
3.3.1 <i>Management de l'information statistique</i>	18
3.3.2 <i>Administration et finances</i>	18
3.4. Activités de formation	19
3.5. Activités des Services Régionaux de la statistique et de la Démographie	20
IV. LES ACTIVITES REALISEES ET LES RESULTATS OBTENUS	21
4.1. La Gestion de l'Agence et la Coordination du SSN par la Direction Générale	21
4.2. La production statistique	25
4.2.1. <i>Les activités réalisées par la Direction des Statistiques Economiques et de la Comptabilité Nationale (DSECN)</i>	25
4.2.2. <i>Les activités réalisées par la Direction des Statistiques Démographiques et Sociales (DSDS)</i>	27
4.3. Le Soutien à la production statistique	30



4.3.1	Les activités réalisées par la Direction du Management de l'Information Statistique (DMIS).....	30
4.3.2	Les activités réalisées par la Direction de l'Administration et des Finances (DAF) 32	
4.4.	La Formation.....	33
4.5.	Les activités des Services Régionaux de la Statistique et de la Démographie (SRSD).....	34
V.	PERSPECTIVES POUR 2009	35
5.1.	La Direction Générale :	35
5.2.	La production statistique.....	35
5.2.1	Direction des Statistiques Economiques et de la Comptabilité Nationale (DSECN)	35
5.2.2	Direction des Statistiques Démographiques et Sociales (DSDS).....	37
5.3.	Le soutien à la production	38
5.3.1	Direction du Management de l'Information Statistique (DMIS)	38
5.3.2	Direction de l'Administration et des Finances (DAF)	39
5.4.	La Formation.....	39
5.5.	Services Régionaux de la Statistique et de la Démographie (SRSD).....	40
VI.	CONCLUSION	41
VII.	ANNEXES	42



ABREVIATIONS, SIGLES ET ACRONYMES

ANSD	: Agence Nationale de la Statistique et de la Démographie
ARTP	: Agence de Régulation des Télécommunications et des Postes
ASSD	: Développement des Statistiques en Afrique
ATS	: Adjoint Technique de la Statistique
BCC	: Bureau de la Collecte et du Contrôle
BCEAO	: Banque Centrale des Etats de l'Afrique de l'Ouest
BCMAS	: Bureau de la Conception, des Méthodes et de l'Analyse Socio démographique
BCN	: Bureau de la Comptabilité Nationale
BDEF	: Banque de Données Economiques et Financières
BDPA	: Bureau de la Documentation, des Publications et des Archives
BDRU	: Bureau de la Diffusion et des Relations avec les Usagers
BEC	: Bureau des Enquêtes Conjoncturelles
BECPD	: Bureau de l'Etat Civil et des Projections Démographiques
BEE	: Bureau des Echanges Extérieures
BFCG	: Bureau des Finances et de la Comptabilité Générale
BGPAAJ	: Bureau de Gestion du Personnel des Affaires Administratives et Juridiques
BIDAR	: Bureau de l'Informatique, du Développement des Applications et des Réseaux
BM	: Banque Mondiale
BMLM	: Bureau du Matériel, de la Logistique et de la Maintenance
BP	: Bureau des Prix
BPL	: Bureau de la Programmation et de la Logistique
BPSB	: Bureau de la Programmation et du Suivi Budgétaire
BR	: Bureau des Répertoires
BSEA	: Bureau des Synthèses et des Etudes Analytiques
BSS	: Bureau des Statistiques Sociales
BSS	: Bureau des Statistiques Sectorielles
BTP	: Bâtiments et Travaux Publics
CAMES	: Conseil Africain et Malgache pour l'Enseignement Supérieur
CAP/MEF	: Cellule d'Appui aux Projets / Ministère de l'Economie et des Finances
CDP	: Calendrier de Diffusion Préalable
CEA	: Commission Economique des Nations Unies pour l'Afrique
CEDEAO	: Communauté Economique Des Etats de l'Afrique de l'Ouest
CNS	: Comptes Nationaux de la Santé
CO	: Conseil d'Orientation
CPCCI	: Cellule de Programmation, d'harmonisation, de Coordination statistique, et de Coopération Internationale
CREA	: Consortium pour la Recherche Economique en Afrique
CS/PLP	: Cellule de Suivi / Programme de Lutte contre la Pauvreté
CSE	: Centre de suivi Ecologique
CTPS	: Comité Technique des Programmes Statistiques
CUCI	: Centre Unique de Collecte de l'Information
DAF	: Direction de l'Administration et des Finances



DAGRH	: Division de l'Administration Générale et des Ressources Humaines
DCEF	: Direction de la Coopération Economique et Financière
DCNSEA	: Division de la Comptabilité Nationale des Synthèses et des Etudes Analytiques
DDDRU	: Division de la Documentation, de la Diffusion et des Relations avec les Usagers
DENSAE	: Direction chargée de l'Ecole Nationale de la Statistique et de l'Analyse Economique
DFC	: Division des Finances et de la Comptabilité
DG	: Directeur Général ou Direction Générale
DGA	: Directeur Général Adjoint
DMIS	: Direction du Management de l'Information Statistique
DOT	: Division des Opérations de Terrain
DRSD	: Division des Recensements et des Statistiques Démographiques
DSC	: Division des Statistiques Conjoncturelles
DSDS	: Direction des Statistiques Démographiques et Sociales
DSECN	: Direction des Statistiques Economiques et de la Comptabilité Nationale
DSF	: Documents Statistiques Financiers
DSI	: Diffusion Sélective de l'Information
DSIBD	: Division des Systèmes d'Information et des Bases de Données
DSRP	: Document de Stratégie de Réduction de la Pauvreté
DSSCVP	: Division des Statistiques Sociales, du suivi des Conditions de Vie et de la Pauvreté
ECS	: Enquête de Conjoncture Sociale
EDMC	: Enquête sur les Dépenses des Ménages de la Capitale
EMUS	: Enquête Migration Urbaine au Sénégal
ENTICS	: Enquête sur les Nouvelles Technologies de l'Information et de la Communication au Sénégal
ERE	: Equilibre Ressources Emplois
ERETES	: Equilibre Ressources Emplois du Tableau Entrées Sorties
ESAMU	: Enquête sur la Sécurité Alimentaire en Milieu Urbain
ESI	: Enquête sur le Secteur Informel
ESPS	: Enquête de Suivi de la Pauvreté au Sénégal
FAO	: Organisation des Nations Unies pour l'Alimentation et l'Agriculture
FMI	: Fonds Monétaire International
FNUAP	: Fonds des Nations Unies pour la Population
GED	: Gestion Electronique des Documents
HLM	: Modèle hiérarchique linéaire
IDISA	: Indice de Développement et d'Inégalités entre les Sexes en Afrique
IHPC	: Indice Harmonisé des Prix à la Consommation
IHPI	: Indice Harmonisé de la Production Industrielle
IMIS	: Integrated Management Information System
INPC	: Indice National des Prix à la Consommation
IPPI	: Indice des Prix à la Production Industrielle
ISBLM	: Institutions Sans But Lucratif au service des Ménages
ISE	: Ingénieur Statisticien Economiste
ISI	: Institut International pour la Statistique



ITS	: Ingénieur des Travaux Statistiques
MCA	: Millenium Challenge Account
MCS	: Matrice de Comptabilité Sociale
MEF	: Ministère de l'Economie et des Finances
MICS	: Multiple Indicator Cluster Survey
NINEA	: Numéro d'Identification Nationale des Entreprises et Associations
NSDD	: Norme Spéciale de Diffusion des Données
OMD	: Objectifs du Millénaire pour le Développement
OMS	: Organisation Mondiale de la Santé
PA/PNBG	: Projet d'Appui au Programme National de Bonne Gouvernance
PAFIES	: Projet d'Appui aux Administrations Financières et Économiques du Sénégal
PCI	: Plan de Comparaison Internationale
PIB	: Produit Intérieur Brut
PNRD	: Page Nationale Récapitulative de Diffusion des Données
PSA	: Programme de Statistique Accélérée
PTA	: Plan de Travail Annuel
PTF	: Partenaires Techniques et Financiers
RGPH	: Recensement Général de la Population et de l'Habitat
RJDEB	: Recensement des Jeunes Demandeurs d'Emplois dans la Banlieue de Dakar
RNEA	: Répertoire National des Entreprises et Associations
SASDE	: Stratégie d'Accélération de la Survie et du Développement de l'Enfant
SDS	: Schéma Directeur Statistique
SGDD	: Système Général de Diffusion des Données
SIG	: Systèmes d'Informations Géographiques
SMART	: Standard Monitoring Agent Rapid Testing
SNDS	: Stratégie Nationale de Développement de la Statistique
SRSD	: Service Régional de la Statistique et de la Démographie
SSN	: Système Statistique National
TCEI	: Tableaux des Comptes Economiques Intégrés
TSS	: Technicien Supérieur de la Statistique
UEMOA	: Union Economique et Monétaire Ouest Africaine
UGP	: Unité de Gestion du Projet
UNFPA	: Fonds des Nations Unis pour la Population
UNICEF	: Fonds des Nations unies pour l'enfance
VDN	: Voie de Dégagement Nord
VPN	: Réseau privé virtuel



I. INTRODUCTION

Conformément aux missions qui lui sont assignées dans le décret n° 2005-436 du 23 mai 2005, l'ANSD travaille sur la base d'un programme annuel d'activités découlant du Schéma Directeur Statistique (SDS), validé en juin 2007 par l'ensemble des acteurs du Système Statistique National (SSN).

Ces activités sont réalisées sous le pilotage de la Direction Générale, par les cinq Directions qui composent l'ANSD : la Direction des Statistiques Economiques et de la Comptabilité Nationale (DSECN), la Direction des Statistiques Démographiques et Sociales (DSDS), la Direction du Management de l'Information Statistique (DMIS), la Direction chargée de la mise en place de l'ENSAE-SENEGAL et la Direction de l'Administration et des Finances (DAF). Ces activités sont menées également par la Cellule de Programmation, d'Harmonisation, de Coordination Statistique et de Coopération Internationale (CPCCI) et les Services Régionaux de la Statistique et de la Démographie (SRSD) qui sont placés directement sous l'autorité de la Direction Générale.

Après un bref aperçu de ces activités et le point sur le SSN dans la présente introduction, suivent la présentation de l'ANSD, son programme d'activités 2008, les activités réalisées et les résultats obtenus et enfin les perspectives pour 2009.

1.1. *Bref aperçu des activités en 2008 :*

Les activités de la DSECN ont été dominées durant cette année, par l'élaboration des statistiques économiques et conjoncturelles et des comptes nationaux, le calage des ERE par produit détaillé au Tableau Entrées-Sorties de 2004, l'élaboration des comptes des secteurs institutionnels, des Tableaux des Comptes Economiques Intégrés (TCEI) et de leur note méthodologique, les travaux et études préparatoires à l'élaboration des premiers comptes trimestriels du Sénégal ainsi que la réalisation de différentes études.

Les activités de la DSDS ont porté sur (i) la collecte et la production statistiques, incluant des activités de diffusion de produits d'opérations de collecte, des activités de suivi du 6^{ème} Programme UNFPA et des activités de renforcement de capacités et la préparation du 4^{ème} recensement général de la population et de l'habitat (ii) l'appui et l'assistance à d'autres structures de l'ANSD ou services extérieurs (iii) la satisfaction de demandes externes de renseignements, coopération ou de partenariat.

Les activités de la DMIS concernent principalement : (i) la mise en œuvre dans une phase pilote, de l'interconnexion avec le SRSD de Dakar qui est maintenant relié au siège par un réseau privé virtuel (VPN), (ii) le Schéma Directeur Informatique qui est entré dans sa phase de mise en œuvre, (iii) le Projet de Numérisation des Districts de Recensement et la collecte de données géographiques dans les structures spécialisées (iv) les Applications et les Réseaux : administration du réseau, renforcement des capacités, gestion du parc, appui à l'ENSAE-Sénégal, (v) le Traitement des Données d'Enquête, (vi) la reproduction et la Diffusion de documents, notamment les publications de l'ANSD (vii) la gestion des bases de



données, du Centre de Documentation et du site web et (viii) l'amélioration de la visibilité de l'ANSD.

Les activités de l'ENSAE-Sénégal sont principalement celles de mise en place de l'Ecole et les activités pédagogiques.

Les activités de la DAF concernent : (i) la gestion des personnels et des moyens matériels (immobilier, parcs automobile et informatique) ; (ii) la gestion des moyens financiers, la préparation et le suivi de l'exécution du budget de l'Agence.

Les activités de la CPCCI sont relatives à (i) la finalisation du document programme de mise en œuvre du SDS, du cadre logique et de la matrice des activités, en rapport avec les services sectoriels, (ii) la supervision du renforcement de capacité d'agents des services sectoriels, (iii) l'élaboration des synthèses de rapports d'activités (iv) au suivi de la coopération internationale et (iv) à la préparation des outils pour la coordination statistique du SSN (normes, concepts, définitions, etc.)

Les activités des SRSD, en plus des activités spécifiques, concernent l'élaboration de la situation économique et sociale de leurs régions.

1.2. Le point sur la réforme du Système Statistique National :

En ce qui concerne le SSN dans son ensemble, on peut retenir que le Schéma Directeur Statistique (SDS) du Sénégal a été validé en juin 2007 à l'issue d'un atelier national regroupant tous les acteurs du Système de Statistique National (SSN), sous la présidence du Ministre d'Etat, Ministre de l'Economie et des Finances.

Le document a été ensuite présenté au groupe consultatif des bailleurs de fonds du Sénégal en octobre 2007 par le Directeur Général de l'ANSD. Sur le plan national, un plaidoyer pour son financement est mené, et s'est poursuivi en 2008, auprès des partenaires techniques et financiers, le secteur privé et la société civile.

Parallèlement à ce plaidoyer, l'ANSD et les services sectoriels appuyés par la Direction de la Coopération Economique et Financière (DCEF) du Ministère de l'Economie et des Finances (MEF) se sont attelés à élaborer les projets et programmes devant faire l'objet de financement lors de la table ronde des bailleurs qui sera organisée à cet effet. Ces projets, programmes ainsi que les activités de développement statistiques font l'objet d'un document intitulé « **Programme de mise en œuvre du SDS** ». Ce document a fait l'objet de validation technique avec les services de statistiques sectorielles au cours d'un atelier tenu les 26 et 27 juin 2008 à Dakar.

Par ailleurs, le groupe de travail des PTF « statistiques et financement du SDS », sous la houlette de l'UNFPA et la Banque Mondiale, a eu des séances de travail avec l'ANSD sur ce document.



II. PRESENTATION DE L'AGENCE NATIONALE DE LA STATISTIQUE ET DE LA DEMOGRAPHIE

L'Agence Nationale de la Statistique et la Démographie (ANSD) a été créée par la loi n°2004-21 du 21 juillet 2004 portant organisation des activités statistiques en tant qu'une des composantes du Système statistique national (SSN) qui comprend également le Conseil National de la Statistique (CNS) et les services statistiques situés au sein des départements ministériels et des organismes publics et parapublics.

L'Agence est organisée par le décret n°2005-436 du 23 mai 2005. Aux termes de ce décret, l'ANSD est chargée d'assurer la coordination technique des activités du Système statistique national et de réaliser principalement les activités de production et de diffusion des données statistiques pour les besoins du Gouvernement, des administrations publiques, du secteur privé, des partenaires au développement et du public.

L'ANSD est une structure administrative dotée de la personnalité juridique et d'une autonomie de gestion. Placée sous la tutelle du Ministre de l'Economie et des Finances, elle est administrée par un organe de délibération composé de huit membres nommés par décret, le Conseil d'orientation (CO) créé par décret n°2005-1104 du 18 novembre 2005. C'est le Conseil d'Orientation qui définit et oriente la politique générale de l'Agence.

Outre la Direction Générale au sein de laquelle se trouve la Cellule de Programmation, d'Harmonisation, de Coordination Statistique et de Coopération Internationale (CPCCI), l'ANSD est composée de cinq Directions qui sont :

- Direction des Statistiques Economiques et de la Comptabilité Nationale (DSECN);
- Direction des Statistiques Démographiques et Sociales (DSDS) ;
- Direction du Management de l'Information Statistique (DMIS) ;
- Direction de l'Administration et des Finances (DAF) ;
- La Direction chargée de la Mise en place de l'Ecole Nationale de Statistique et de l'Analyse Economique (ENSAE – Sénégal).

Au niveau des régions, l'Agence est représentée par 11 Services régionaux de la Statistique et de la Démographie (SRSD), un SRSD pour chaque région du Sénégal. Placés sous la supervision directe d'un Coordonnateur et sous l'autorité du Directeur Général Adjoint (DGA), ces services sont chargés de la mise en œuvre des activités de l'ANSD articulées autour du programme à moyen terme 2007-2010.



2.1 La Cellule de Programmation, d'Harmonisation, de Coordination Statistique et de Coopération Internationale (CPCCI)

L'une des innovations de la réforme du Système Statistique National (SSN) est la création, au sein de l'ANSD, de cette cellule. La CPCCI, rattachée à la Direction générale, appuie cette dernière dans la préparation des dossiers relatifs au Conseil National de la Statistique (CNS) et au Comité Technique des Programmes Statistiques (CTPS). Elle assure également le suivi de la coordination du système statistique national (SSN) en animant notamment, les secrétariats du CNS et du CTPS. La coordination des concepts et des nomenclatures ainsi que les comparaisons méthodologiques internationales relèvent de ses compétences.

La Cellule est organisée en deux unités : l'Unité d'harmonisation et de coopération internationale et l'Unité de programmation et de coordination statistique. Les deux unités sont coordonnées par le Chef de la Cellule, Coordonnateur des activités sous l'autorité du Directeur Général Adjoint.

2.2 La Direction des Statistiques Economiques et de la Comptabilité Nationale (DSECN)

La Direction des Statistiques Economiques et de la Comptabilité Nationale (DSECN) est l'organe chargé de l'élaboration des statistiques économiques et conjoncturelles, d'une part, et de la production des comptes nationaux annuels et trimestriels, d'autre part. Elle a également pour vocation de mener des études et recherches portant sur des domaines spécifiques. Elle est structurée en trois divisions comprenant chacune un certain nombre de bureaux. Il s'agit de:

- la Division de la Comptabilité Nationale, des Synthèses et Etudes Analytiques (DCNSEA) qui comprend le Bureau de la Comptabilité Nationale (BCN) et le Bureau des Synthèses et des Etudes Analytiques (BSEA) ;
- la Division des Statistiques Economiques (DSE) qui abrite en son sein le Bureau des Statistiques d'Entreprises (BSE), le Bureau des Répertoires (BR) et le Bureau des Statistiques Sectorielles (BSS).
- et la Division des Statistiques Conjoncturelles (DSC) qui compte trois bureaux : le Bureau des Prix (BP), le Bureau des Echanges Extérieurs (BEE) et le Bureau des Enquêtes de Conjoncture (BEC).



2.3 La Direction des Statistiques Démographiques et Sociales (DSDS)

La DSDS est chargée de la conception, de l'exécution et de l'analyse des enquêtes et recensements démographiques et socio – économiques auprès des ménages. Elle comprend trois divisions que sont :

- la Division du Recensement et des Statistiques Démographiques (DRSD) structurée en deux bureaux : le Bureau de la Conception, des Méthodes et de l'Analyse Socio – démographiques et le Bureau de l'Etat Civil et des Projections Démographiques.
- la Division des Statistiques Sociales, du Suivi des Conditions de Vie et de la Pauvreté (DSSCVP). Elle comprend deux bureaux : le Bureau des Statistiques Sociales (BSS) et le Bureau du Suivi des Conditions de Vie et de la Pauvreté (BSCVP).
- la Division des Opérations de Terrain qui comprend également deux bureaux : le Bureau de la Programmation et de la Logistique (BPL) et le Bureau de la Collecte et du Contrôle (BCC).

2.4 La Direction du Management de l'Information Statistique (DMIS)

La DMIS a pour mission de superviser la conception et la mise à disposition de l'infrastructure de base et des outils informatiques nécessaires aux différentes activités de l'ANSD. Elle gère aussi le Centre de Documentation et assure, entre autres, la conservation des archives, le contrôle de qualité de l'impression des publications, la gestion des relations avec les usagers de la statistique et la promotion de la culture statistique au sein de la société. La DMIS est composée de deux divisions :

- la Division des Systèmes d'Informations et des Bases de Données (DSIBD) avec ses quatre bureaux : le Bureau de l'Informatique du Développement des applications et des réseaux, le Bureau du Traitement des Données d'Enquête, le Bureau de la cartographie, de la gestion des bases de sondage et de la numérisation des données et le Bureau de gestion des bases de données.
- la Division de la Documentation, de la Diffusion et des Relations avec les Usagers (DDDRU) qui comprend le Bureau de la Diffusion et des relations avec les Usagers (BDRU) et le Bureau de la Documentation, des Publications et des Archives (BDPA).

2.5 La Direction chargée de la mise en place de l'Ecole Nationale de la Statistique et de l'Analyse Economique (ENSAE – Sénégal)

Suite à la réforme, le Département de la Statistique et de la Démographie de l'Ecole Nationale d'Economie Appliquée, qui formait jusqu'ici les adjoints techniques de la statistique



(AD) et les ingénieurs des travaux statistiques (ITS), est remplacé désormais au sein de l'ANSD par une école nationale à vocation régionale, dénommée Ecole Nationale de la Statistique et de l'Analyse Economique (ENSAE – Sénégal). En plus de la formation des ITS, l'ENSAE – Sénégal forme des Ingénieurs Statisticiens Economistes (ISE).

2.6 La Direction de l'Administration et des Finances (DAF)

La DAF est chargée de la préparation et de l'exécution des budgets de fonctionnement et d'investissement, de la tenue des comptes et des livres de comptabilité matières et de la gestion du budget et des matériels et fournitures des projets. Elle comprend :

- la Division de l'Administration Générale et des Ressources Humaines chargée de la gestion des personnels et des moyens matériels (immobilier, parcs automobile et informatique,). Elle comprend deux bureaux qui sont : le Bureau de Gestion du Personnel, des Affaires Administratives et Juridiques (BPAAJ) et le Bureau du Matériel, de la Logistique et de la Maintenance (BMLM),
- La Division des Finances et de la Comptabilité qui assure la gestion des moyens financiers. Elle a en charge la préparation et le suivi du budget de l'Agence. Elle assure la programmation des activités et leur suivi. Elle comprend : le Bureau des Finances et de la Comptabilité générale (BFCG) et le Bureau de la Programmation et du Suivi budgétaire (BPSD).

2.7 Les Services Régionaux de la Statistique et de la Démographie (SRSD)

Les services régionaux de l'ANSD constituent des relais du service central au niveau régional. Au total, on dénombre 11 SRSD au Sénégal. Ils ont pour missions de :

- collecter, centraliser, traiter, analyser et diffuser les informations statistiques nécessaires à l'élaboration de la politique économique et sociale ainsi qu'à l'appréciation des résultats de cette politique ;
- mener des études et recherches sectorielles, macro-économiques et sociodémographiques utiles à la conduite de la politique économique, financière et sociale;
- aider les autres services de l'administration régionale à mettre en place des systèmes de collecte de l'information dans leur secteur d'activité.



III. PROGRAMME D'ACTIVITES 2008 DE L'ANSD

Le programme d'activités de 2008 de l'Agence est constitué essentiellement des activités de coordination et mise en place de l'Agence, de coopération, mise en œuvre du Schéma Directeur Statistique (SDS), de production statistique s'inscrivant dans le cadre des dispositions prévues en vue de l'adoption de la Norme Spéciale de Diffusion des Données (NSDD), mais aussi des activités d'appui à la production statistique, de formation et de celles visant à assurer une meilleure visibilité de l'ANSD. Il faut ajouter la construction de son siège qui continue de rester une préoccupation.

3.1. *Activités de la Direction Générale*

L'éventail du programme d'activités de la Direction Générale est très large. En 2008, outre la coordination des activités de l'Agence et du SSN, il est inscrit dans l'agenda de la Direction Générale :

- la poursuite de la mise en place de l'Agence par la mise en œuvre du Projet d'Entreprise de cette dernière (notamment la finalisation du manuel de procédures administratives, comptables et financières), la finalisation des textes de mise en place de l'ENSAE – Sénégal (décret, statut particulier des enseignants, règlement intérieur, etc.),
- la supervision de l'étude sur les rémunérations de l'ANSD demandée par le Conseil d'Orientation (CO),
- l'organisation du fonctionnement des instances de coordination statistique (CNS et Comité Technique des Programmes Statistiques - CTPS),
- la mise en œuvre de la Stratégie Nationale de Développement de la Statistique (SNDS) dénommée Schéma Directeur Statistique (SDS : 2008 - 2013),
- le Suivi de la Coopération internationale et de l'assistance technique,
- la supervision des activités des Services Régionaux de la Statistique et de la Démographie (SRSD),
- la mise en œuvre des projets d'appui des bailleurs de fonds et bien d'autres activités comme le suivi de la construction du Siège de l'Agence et celles visant une bonne visibilité de l'ANSD.

Dans ses missions, la Direction Générale est appuyée par la CPCCI qui est logée en son sein et par une équipe de Conseillers et chargés de mission placés sous l'autorité directe du DG ou du DGA.

Le programme de la CPCCI en 2008 :

En 2008, première année de mise en œuvre du SDS, le programme de la CPCCI vise les activités suivantes :



- la finalisation du document programme de mise en œuvre du SDS, du cadre logique et de la matrice des activités, en rapport avec les services sectoriels, en vue de la préparation de la table ronde des bailleurs de fonds pour le financement du SDS ;
- la supervision du renforcement de capacité d'agents de l'ANSD et des services chargés des statistiques sectorielles (agriculture, élevage, santé et éducation) en rapport avec le PA/PNBS. L'objectif général est de renforcer les connaissances des acteurs du système statistique national (SSN) dans la production et la valorisation des données statistiques ;
- la préparation des outils pour la coordination statistique du SSN (normes, concepts, définitions, etc.) ;
- les synthèses de rapports d'activités trimestriels et du rapport annuel ;
- le lancement de deux études sur le SSN ;
- le suivi de la coopération internationale ;
- le démarrage opérationnel des travaux des organes de coordination statistique (CNS et CTPS).

3.2. Activités de Production statistique

Le programme relatif à la production statistique de l'ANSD porte sur les statistiques économiques et financières et sur les statistiques démographiques et sociales.

3.2.1 Statistiques économiques et financières

Ces statistiques relèvent de la DSECN dont le programme indicatif 2008 a trait à l'élaboration des statistiques économiques et conjoncturelles, d'une part, et à la production des comptes nationaux annuels et trimestriels, d'autre part. La DSECN, conformément à sa vocation, devait aussi mener des études et recherches portant sur des domaines spécifiques.

Entre autres, les activités de production de statistiques et financières en 2008 sont :

- réalisation des comptes nationaux ;
- poursuite de la mise en pratique de la méthodologie de calage des ERE au TES ;
- finalisation des études relatives aux déterminants de l'investissement et aux canaux de transmission de la politique monétaire au secteur réel ;
- analyse de la fiabilité des prévisions budgétaires ;
- élaboration des comptes satellites du tourisme, de la santé et de l'environnement ;
- réalisation de monographies sur le secteur des Bâtiments et Travaux Publics (BTP), les Institutions Sans But Lucratif au Service des Ménages (ISBSM) et les activités immobilières ;
- études sur l'élaboration d'un mécanisme automatisé de vérification des comptes nationaux et la structure des prix au Sénégal : estimation des canaux de transmission par un modèle hiérarchique linéaire (HLM) ;
- mise en œuvre du chantier de mensualisation du Bulletin des Statistiques Economiques, ébauche d'un dépliant dénommé « Repères Statistiques », qui sera trimestriel ;



- Conduite de l'enquête sur le secteur informel prévue au cours du premier semestre ;
- Etude sur les téléservices ;
- Poursuite des missions mensuelles de collecte et de traitement des données du PCI dans les régions ;
- Production et publication mensuelle de l'indice harmonisé des prix ;
- Production et publication des notes sur l'évolution des prix à la consommation et l'Indice Harmonisé de la Production Industrielle du quatrième trimestre 2007 et celles des trois premiers trimestres de 2008 ;
- Publication de l'étude sur les déterminants de l'inflation au Sénégal et de l'indice national des prix à la consommation en phase test ;
- Rénovation de l'indice harmonisé des prix à la consommation en même temps que les autres pays de l'UEMOA ;
- Collecte des statistiques sur la production industrielle et l'emploi dans le secteur moderne ;
- Publication mensuelle de l'IHPI et la mise en œuvre de l'indice des prix à l'importation et à l'exportation ;
- Participation aux opérations d'évaluation du commerce international informel et poursuite de la mise en œuvre de la politique de surveillance commerciale, et la mise en place d'un référentiel de prix pour la commande publique.

3.2.2 Statistiques démographiques et sociales

Ces statistiques sont du ressort de la DSDS dont le programme d'activités pour l'année 2008 porte sur les activités suivantes :

- i. Activités de collecte et de production statistiques, incluant des activités de diffusion de produits d'opérations de collecte, des activités de suivi du 6ème Programme UNFPA et des activités de renforcement de capacités. Plus spécifiquement, les activités de collecte et de production statistiques se résument comme suit :
 - La finalisation des résultats définitifs du RGPH3 (2002), l'élaboration de Projections démographiques, la finalisation des Répertoires des villages et l'Exploitation de la Population comptée à partir du RGPH ;
 - La préparation technique du 4ème recensement général de la population et de l'habitat de 2010 (RGPH-IV) ;
 - La Poursuite de l'Enquête sur les Dépenses des Ménages de la Capitale (EDMC 2008) dans le cadre du Projet de Rénovation de l'Indice Harmonisé des Prix à la Consommation (IHPC) ;
 - L'Enquête Village et ciblage des communautés ;
 - La préparation de l'Enquête MICS IV ;
 - La mise en œuvre et suivi des activités du 6ème Programme de l'UNFPA ;
 - Les activités de Renforcement des capacités techniques des experts.
- ii. Activités d'appui et d'assistance à d'autres structures (ANSD et/ou services extérieurs). Dans le cadre de cette assistance, la DSDS développe des activités parmi



lesquelles on peut inscrire l'appui à l'élaboration de la Situation Economique et Sociale du Sénégal, la réalisation de mission d'appui aux Services régionaux, l'appui aux travaux du Schéma Directeur de la Statistique (SDS).

- iii. Enfin, la DSDS est aussi chargée de renseigner les demandes externes (traitement des requêtes d'indicateurs formulées par les utilisateurs) ou de réaliser des activités en collaboration avec d'autres services sectoriels.

3.3. Activités de Soutien à la Production statistique

Le programme afférent à l'appui à la production des statistiques par l'ANSD est décliné à travers le management de l'informatique statistique, d'une part et l'Administration et les Finances, d'autre part.

3.3.1 Management de l'information statistique

Les activités de management de l'information statistique sont du ressort de la DMIS dont le programme 2008 envisage :

- La mise en œuvre de l'interconnexion du siège et des services régionaux (avec le Service Régional de Dakar comme site pilote) ;
- La mise en œuvre des recommandations du schéma directeur informatique ;
- L'amélioration de la sécurité et des performances du réseau ;
- La finalisation de la mise en place du logiciel de gestion financière et comptable ;
- La disponibilité d'une messagerie d'Entreprise pour tous les agents ;
- La finalisation de la première phase du Programme Statistique Accéléré (Archivage, Documentation, Diffusion d'enquêtes) ;
- La poursuite de la numérisation des Districts de Recensement ;
- L'analyse des réponses au questionnaire utilisateurs ;
- La diffusion de la pochette des publications de l'Agence ;
- La mise sur CD des publications de plus de 50 pages ;
- La refonte du site de l'Agence ;
- L'élaboration et mise en œuvre d'une politique de marketing ;
- La dotation d'un plan marketing triennal 2008-2010 ;
- L'amélioration de la visibilité de l'Agence ;
- Le développement des services de prestation ;
- L'acquisition de documents : monographies, ouvrages, revues et autres publications périodiques.

3.3.2 Administration et finances

Ce type d'activités est du ressort de la DAF. Le programme activités 2008 de la DAF est le suivant :

- Trouver des locaux pour les autres services régionaux restants (Tamba, Ziguinchor) ;
- Règlement définitif du dossier des agents de l'Etat détachés ;



- Appui à la sélection de l'entrepreneur pour la construction du nouveau siège de l'Agence ;
- Elaboration d'une charte graphique pour l'Agence ;
- Location d'un immeuble et équipement pour l'Ecole Nationale de la Statistique et de l'Analyse Economique (ENSAE) Sénégal ;
- Finalisation du dispositif d'évaluation du personnel et mise en œuvre ;
- Sortie des états financiers 2006-2007 de l'Agence et l'audit des comptes de l'Agence courant 2008 ;
- Préparation du budget de 2009 ;
- Finalisation de l'étude sur les rémunérations ;
- Exécution des achats inscrits dans le budget 2008 ;
- Mobilisation de ressources financières de l'Agence.

3.4. Activités de formation

Dans le cadre de la réforme du Système Statistique National (SSN), le Département de la Statistique et de la Démographie de l'ENEA (DSD/ENEA) a été transféré à l'Agence Nationale de la Statistique et de la Démographie (ANSD) au sein de laquelle il a été créé une école nationale pour former et perfectionner les personnels du SSN dans son ensemble.

C'est ainsi que l'ANSD, qui compte parmi ses missions la formation et le perfectionnement des statisticiens du SSN, comporte une direction chargée de la mise en place de cette école (DENSAB-Sénégal).

Par ailleurs, un groupe de travail chargé de l'instruction du projet « Ecole » (GTE) a été mis sur pied pour instruire le dossier relatif à la mise en place de l'ENSAE-Sénégal, sur la base des orientations arrêtées par le CO au cours de sa session du 19 juillet 2006, visant la préparation d'un projet pédagogique basé sur le système Licence Master Doctorat (LMD). Il devait poursuivre ses travaux au cours de l'année 2008 en relation avec les écoles de statistique d'Abidjan et de Yaoundé.

Parmi les perspectives mentionnées dans le rapport d'activités de 2007, il a été retenu que le GTE doit prolonger sa mission au-delà du 31 décembre 2007, puisque les activités liées à la mise en place de l'Ecole n'étaient pas achevées. Comme l'ENSAE-Sénégal doit démarrer ses activités dès la rentrée d'octobre 2008, il faudra avant cette date :

- finaliser les programmes des 3 filières : ITS (Ingénieurs des Travaux Statistiques), ISE (Ingénieurs Statisticiens Economistes), TSS (Techniciens Supérieurs de la Statistique) ;
- finaliser les textes de l'Ecole (décret portant organisation de l'Ecole, règlement intérieur, etc.) ;
- trouver un immeuble pour l'Ecole, l'aménager et l'équiper ;
- définir les besoins en enseignants permanents et procéder au recrutement ;
- organiser le concours de recrutement des élèves TSS.



Il faudra ensuite organiser la formation continue et la recherche, établir des conventions avec les universités et entamer les démarches en vue de la reconnaissance des diplômes de l'Ecole par le CAMES.

Par ailleurs, il faut aussi trouver une solution au problème relatif à l'hébergement des élèves.

Enfin, pour les lauréats sénégalais aux concours de recrutement, il faut mettre en place un système de bourses.

3.5. Activités des Services Régionaux de la statistique et de la Démographie

Pour 2008, le programme des SRSD inclut :

- l'élaboration de Situation Economique et Sociale régionale ;
- des enquêtes quotidiennes sur l'indice régional des prix à la consommation (INPC) à Dakar (département de Rufisque), Diourbel, Kaolack, Kolda et Saint Louis. ;
- des rapports d'activités trimestriels et annuels des régions ;
- la mise à jour du répertoire des localités des régions du Sénégal ;
- l'appui à la mise en place et suivi du DSRP dans les régions ;
- des enquêtes sur les infrastructures villageoises de la région et sur les points d'activités pour l'élaboration des matrices de comptabilité sociale ;
- la publication et vulgarisation du rapport régional d'analyse de l'ESPS ;
- la confection d'une banque de données régionales ainsi que l'enquête Etat Civil ;
- la décentralisation du NINEA ;
- la vulgarisation du rapport régional d'analyse des données du RGPH3 de même que l'élaboration d'une plaquette pour les principaux indicateurs socio économiques ;
- les travaux préparatoires du quatrième Recensement Général de la Population et de l'Habitat 2010 ;
- la mise en place de Centres de Documentation fonctionnels.



IV. LES ACTIVITES REALISEES ET LES RESULTATS OBTENUS

La gestion de l'ANSD et la coordination du SSN se traduisent par des activités menées par la Direction Générale et ses composantes dont la principale est le CPCCI. Ces activités sont d'abord présentées. Ensuite, les activités réalisées et les résultats obtenus sont déclinés pour chacune des cinq Directions et pour les SRSD. S'il y a lieu, les contraintes sont relevées et les écarts de résultats expliqués.

4.1. La Gestion de l'Agence et la Coordination du SSN par la Direction Générale

Il s'agit ici des activités suivies directement par le DG et le DGA ou menées par les Conseillers ou la CPCCI. Outre les activités de coordination de l'ANSD et du SSN, la Direction Générale s'est principalement investie en 2008, dans la poursuite de la mise en place de l'Agence et la gestion opérationnelle pour la mise en œuvre des différentes stratégies élaborées en 2007 (Schéma Directeur de la Statistique, Schéma Directeur Informatique...).

En plus des réunions hebdomadaires de coordination interne, et en rapport avec les structures concernées, les activités ont surtout consisté en la préparation et l'organisation des réunions du Conseil d'Orientation de l'ANSD, la mise en place d'organes prévus par les textes et l'opérationnalisation des mécanismes de suivi et de coordination. Les activités relatives aux schémas directeurs (SDS et SDI) et à la supervision régionale se sont poursuivies. De même que les activités relatives à la coopération internationale.

Réunions du conseil d'orientation :

En 2008, deux réunions du Conseil d'Orientation (CO) ont été organisées. Cependant, la désignation d'un nouveau président du CO, après la fin du mandat du premier en janvier 2008, a beaucoup retardé l'adoption des outils de gestion puisque à l'expiration du mandat du premier président du CO, il n'existait aucune disposition permettant de poursuivre la tenue des réunions du Conseil.

Mise en place des organes de coordination statistique :

Le Conseil National de la Statistique (CNS) et le Comité Technique des Programmes Statistiques (CTPS) sont des organes de coordination statistique créés par la loi 2004 – 21 du 21 juillet 2004. Leur organisation est définie par le décret n° 2005 – 435 du 23 mai 2005. Suite à l'arrêté fixant la liste des services et organismes chargés de la production de statistiques publiques, la Direction Générale a préparé les arrêtés nommant les membres du CNS et du CTPS. Ils ont été signés avec beaucoup de retards à cause des fréquents changements dans la composition du Gouvernement ayant entraîné plusieurs modifications des visas de ces projets et leur remise dans le circuit administratif. Après la signature de ces



textes, la Direction Générale n'a pas pu trouver une date en 2008 pour la tenue de la première réunion du CNS qui doit être présidée par le Premier Ministre.

Mise en place des outils de gestion dans le cadre du Projet d'entreprise de l'Agence :

Il s'agit d'outils tels que le Manuel des procédures, l'étude sur les rémunérations, le système d'évaluation des membres du personnel de l'Agence, le budget de 2009.

Concernant le projet de manuel des procédures, il a été élaboré en 2008, en relation avec le Consortium de Cabinets. Dans l'attente de sa validation, différentes Notes de Services ont été signées par le Directeur Général pour régir certaines procédures en l'absence de réunions du Conseil d'Orientation entre janvier et novembre 2008. Toujours dans le cadre de la mise en place de ces outils, il a été adopté un système d'évaluation du personnel de l'ANSD. Sa mise en œuvre a démarré en décembre 2008 avec l'évaluation des Directeurs de l'Agence, du Chef de la CPCCI et du personnel d'appui du DGA (chauffeur, secrétaire).

Coopération internationale, missions et voyages d'études :

Au titre des relations internationales, l'ANSD a notamment accueilli la mission de PARIS 21, celle de la CEA et la mission de l'Institut de Statistique d'Afrique du Sud, en vue de la préparation de l'organisation de deux événements internationaux majeurs : la réunion du Consortium PARIS 21 et le Symposium africain pour le Développement de la Statistique, respectivement.

Le FMI a effectué au Sénégal une mission sur l'évaluation de l'état de mise en œuvre de la Norme Spéciale de Diffusion des Données (NSDD) au Sénégal (20/11/2008 - 28/11/2008). Il a aussi organisé à Dakar un atelier d'information sur le Système Général de Diffusion de Données (SGDD) du FMI, les 26 et 27 novembre 2008 à la BCEAO-SIEGE.

Le Directeur Général ou Directeur Général Adjoint ont participé au cours de cette année aux différentes réunions statutaires du Comité de Direction d'Afristat. Par ailleurs, les cadres de l'ANSD ont effectué plusieurs missions à l'étranger. Outre les échanges d'expérience, ces missions ont été l'occasion de rencontrer des bailleurs de fonds et de les sensibiliser au financement de la Stratégie Nationale de Développement de la Statistique (Schéma Directeur de la Statistique du Sénégal). Elles ont permis également de développer des relations de coopération avec des instituts de la statistique de pays comme le Maroc qui a accueilli deux voyages d'études de cadres de l'ANSD. L'ANSD a également accueilli des cadres de pays partenaires, notamment maliens.

Supervision de l'action régionale :

Des missions dans les régions ont été effectuées en 2008 par le Directeur Général et le Directeur Général Adjoint, en relation avec le Coordonnateur de l'action régionale, pour la présentation de la Situation et Sociale de la Région aux différents acteurs concernés dans les régions (Fatick, Ziguinchor, Kolda, Tambacounda). Ces missions avaient pour objectifs d'impliquer davantage les acteurs dans l'élaboration de ce document régional et notamment



les fournisseurs de données. Globalement, ces missions ont abouti à la prise d'arrêtés, par les Gouverneurs de Régions, pour mettre en place des Comités de suivi de la Situation Economique et Sociale. Ainsi, les actions entreprises en 2007 pour la réorganisation et la redynamisation des services régionaux ont été renforcées. En application de la décision de 2007 relative à la tenue régulière de réunions de coordination et l'élaboration de rapports trimestriels d'activités, les SRSD ont envoyé régulièrement au Siège leurs comptes rendu de réunions de coordination et leurs rapports trimestriels d'activités. Tous les SRSD ont élaboré en 2008 la Situation Economique et Sociale de 2007 et l'ont transmis au Siège dans les délais requis.

Autres activités :

La Direction Générale s'est également investie dans des actions de sensibilisation à travers des médias, les manifestations de la Journée Africaine de la Statistique (JAS), afin d'accroître la visibilité de l'Agence.

La Journée Africaine de la Statistique a été célébrée dans le cadre d'une semaine de manifestations comprenant : une exposition ; un don de sang ; un panel portant sur l'actualité à savoir « les prix et la sécurité alimentaire » le 18 novembre ; et l'organisation d'une randonnée pédestre, désormais inscrite dans l'agenda national, le samedi 22 novembre de chaque année pour sensibiliser le grand public sur le rôle que joue les statistiques dans le développement d'un pays. Le bouquet final a été l'émission « femme africaine moderne » dans une télévision privée locale où une collègue statisticienne a été mise en vedette avec le focus sur l'Enquête sur les Dépenses des Ménages de la Capitale (EDMC), en présence du Directeur Général.

Dans le cadre des prestations de services, l'Agence a réalisé plusieurs enquêtes. Certaines d'entre elles qui ont été programmées ont connu des retards à cause des difficultés de mobilisation de son budget que l'Agence a rencontrées au cours de l'année 2008. Les enquêtes suivantes programmées au titre de l'année 2008 n'ont pas été réalisées : Enquête Migration Urbaine au Sénégal (EMUS), Enquête de Suivi de la Pauvreté au Sénégal (ESPS), enquête MICS, Enquête de Conjoncture Sociale (ECS).

Par contre, certaines enquêtes comme l'enquête sur les dépenses des ménages dans la capitale (EDMC) dont l'état d'avancement est conforme au planning établi par Afristat, se sont déroulées de manière très satisfaisante.

Enfin, les Conseillers sont impliqués dans beaucoup d'activités techniques ou de supervision : coordination de la situation économique et sociale, Enquête sur les conditions de vie des ménages, comités de réflexion, etc. A titre d'exemple, pour améliorer les conditions d'exécution des enquêtes et tenir compte des meilleures pratiques dans le monde, un Comité de réflexion a été mis en place et placé sous la supervision d'un Conseiller du Directeur Général.



Construction du siège de l'ANSD :

Le dossier d'appel d'offres a été préparé en relation avec la Direction de l'Urbanisme, mais l'appel d'offres n'a pas pu être lancé en 2008 comme prévu.

Cette activité a connu des retards importants liés à son management par la Direction chargée de l'Urbanisme qui est maître d'ouvrage. En effet, le concours d'architecture organisé entre juillet 2006 et le 1er septembre 2006 n'a été dépouillé qu'en avril 2007. Les diligences d'approbation du contrat avec l'architecte ont également pris du retard. Avec le lancement de l'appel d'offres pour la sélection de l'entrepreneur en janvier 2009, on peut espérer que les travaux de construction puissent démarrer effectivement avant la fin 2009.

Activités réalisées par la CPCCI :

Les activités de la CPCCI s'inscrivent principalement dans la mise en œuvre du SDS. Concernant la préparation de la table ronde des bailleurs de fonds pour le financement du SDS, il convient de rappeler que le Schéma Directeur de la Statistique a été élaboré sur la base d'une feuille de route, dans le cadre d'une démarche participative regroupant les structures chargées de la production de statistiques publiques et les utilisateurs. L'organe chargé de la coordination des travaux au sein de l'ANSD est la Cellule de Programmation, d'Harmonisation, de Coordination Statistique et de Coopération Internationale (CPCCI), placée sous l'autorité du Directeur Général Adjoint.

Le SDS qui devrait coûter 52 milliards sur six ans (2008 – 2013) a retenu quatre axes stratégiques que sont : Axe 1 : Renforcement du dispositif institutionnel ; Axe 2 : Amélioration de la qualité des produits statistiques ; Axe 3 : Diffusion et promotion de l'utilisation des statistiques, de la recherche et de l'analyse ; Axe 4 : Renforcement des capacités pour un système statistique durable.

Après la validation technique du SDS en 2007, l'année 2008 a été consacrée à sa mise en œuvre. Ainsi, le plaidoyer entamé en 2007 pour le financement du SDS s'est poursuivi en 2008 avec les différentes rencontres entre la Direction Générale de l'Agence et des Représentants de bailleurs de fonds à Dakar. Ces rencontres, qui ont servi à présenter le SDS, ont été organisées dans la perspective de la tenue de la Table Ronde pour le financement du SDS. Par ailleurs, un Groupe thématique dénommé « Statistique et Financement du SDS » a été créé par un groupe de bailleurs de fonds avec comme tête de file la Banque Mondiale et l'UNFPA. Les travaux d'élaboration du programme de mise en œuvre du SDS entamés en 2007 se sont poursuivis au cours de l'année 2008 sur la base de la traduction du SDS en projets bancables (suite à une lettre circulaire du Premier Ministre) par les différentes structures ayant participé à son élaboration. Le Groupe « Statistique et Financement du SDS » a contribué à l'élaboration du document de programme de mise en œuvre du SDS en relation avec le Secrétariat permanent mis en place pour l'élaboration et le suivi de la mise en œuvre du SDS. A la fin de l'année 2008, un programme de mise en œuvre du SDS est disponible. Toutefois, il est prévu de le faire finaliser par un Consultant pour améliorer sa lisibilité et le présenter dans une optique Produit. Dans cette perspective, des termes de référence ont été préparés et transmis à l'Unité de Gestion du Projet PAPNBG



pour le recrutement du Consultant devant finaliser le programme de mise en œuvre pour la Table Ronde.

En outre, l'appui du PAPNBG a permis de réaliser certaines études et formations prévues dans le plan d'actions du SDS. Une formation de membres du personnel de l'Agence sur la gestion de projets a été assurée avec MS Project en juin 2008. De même, des formations ont été réalisées au profit d'agents des services statistiques sectoriels (statistiques sanitaires, statistiques agropastorales, statistiques de l'éducation). Deux études prévues dans le SDS sont également en cours de réalisation suite à la validation en 2008 des Termes de Références en relation avec l'UGP/PAPNBG. Il s'agit de :

- l'élaboration d'outils de suivi de la qualité dans la production statistique,
- le renforcement du dispositif institutionnel du Système Statistique National (SSN) et la conception d'un mécanisme de gestion des ressources humaines du SSN.

L'objectif d'élaboration d'un programme de mise en œuvre du SDS est globalement atteint même si des actions sont entreprises pour le parfaire dans la perspective de la tenue de la Table Ronde des bailleurs de fonds pour le SDS. La mise en œuvre du SDS est timide en 2008 à cause des difficultés de financement, quand bien même les bailleurs ont manifesté leur engagement à accompagner la mise en œuvre du SDS en créant le groupe thématique « Statistique et financement du SDS ».

4.2. La production statistique

4.2.1. Les activités réalisées par la Direction des Statistiques Economiques et de la Comptabilité Nationale (DSECN)

En 2008, la DSECN a réalisé les activités suivantes :

- a) Elaboration des Comptes nationaux :
 - Comptes définitifs 2005, semi définitifs 2006, provisoires 2007 ;
 - Travaux de chargement sur ERETES des Tableaux Entrées-sorties (TES) pour les années 1980 à 2006 ;
 - Comptes des secteurs institutionnels en vue de la réalisation des Tableaux des Comptes Economiques Intégrés (TCEI) de 2001 à 2005 et de leur note méthodologique.
- b) Comptes trimestriels :
 - Méthodologie de trimestrialisation des agrégats du secteur primaire selon l'optique production ;
 - Réalisation d'une mission d'études au Maroc ;
 - Identification des indicateurs conjoncturels et recherche de données conjoncturelles ;
 - Etalonnage graphique et économétrique des comptes.



- c) Comptes Satellites
- Compte Satellite Ressources Sauvages 2006 : les travaux ont été bouclés au cours de l'année avec la validation du rapport final de l'étude.
 - Comptes Nationaux de la Santé (CNS) : exploitation, traitement des données d'enquête, analyse des résultats et rédaction du rapport d'analyse préfacé par le Ministre d'Etat, Ministre de l'Economie et des Finances.
 - Compte Satellite du Tourisme : finalisation de la note d'orientation technique, élaboration d'un projet de questionnaire sur l'offre touristique.
- d) Travaux de la BDEF :
- Saisie des états financiers collectés, publication de la version provisoire et définitive de l'édition 2007 de la BDEF, corrections apportées sur la série (2000-2007) ;
 - Suivi de la relance des entreprises, collecte des DSF et mise à jour du RNEA (effectuée sur la base de la nouvelle indexation effective depuis le 4^{ème} trimestre 2008) et réactualisation de la base NINEA;
 - Apurement de la base CUCI et mise en cohérence de la série 2000-2007.
- e) Indice Harmonisé des Prix à la Consommation (IHPC) et indice national des prix à la consommation (INPC) :
- Relevés (quotidiens, hebdomadaires et mensuels) des prix des variétés retenues dans l'échantillon et la saisie des données ;
 - Saisie et la publication de l'IHPC sur la période de janvier à décembre 2008 ;
 - Saisie des variétés homogènes et hétérogènes retenues pour l'IHPC rénové ;
 - Traitement mensuel des données collectées dans le cadre du Programme de Coopération Internationale (PCI) pour la mise en place d'un INPC ;
 - Mise à jour régulière du panier de l'indice harmonisé et de la base de données y afférente (base développée sur tableur Excel).
- f) Indice harmonisé de la Production Industrielle (IHPI) et Indice des Prix à la Production Industrielle (IPPI) :
- Enquêtes mensuelles auprès des entreprises ;
 - Enquêtes trimestrielles d'opinion auprès des entreprises ;
 - Notes trimestrielles de l'IHPI pour l'année 2008 ;
 - Collecte des statistiques relatives à la main d'œuvre ouvrière pour le suivi de l'emploi moderne dans le secteur moderne.
- g) Gestion de la base de données du Commerce Extérieur :
- Collecte et traitement des statistiques douanières ;
 - Publications des bulletins du Commerce Extérieur du 4^{ème} trimestre 2007 et des 3 premiers trimestres de 2008 ; note d'analyse du Commerce Extérieur 2007 ; Annuaire du Commerce Extérieur de 2007 ;
 - Note méthodologique d'élaboration des indices mensuels du Commerce Extérieur.



h) Autres travaux :

- Travaux liés au PCI : Elaboration du rapport de l'enquête sur les prix des biens d'équipement et la décomposition du PIB 2006 selon l'optique dépense ;
- Etudes réalisées : Déterminants de l'Investissement privé au Sénégal ; Etude sur les coefficients techniques robustes de l'économie sénégalaise ; Etude sur la transmission de la politique monétaire au secteur réel ;
- Travaux préparatoires : Enquête sur le Secteur Informel (ESI), Enquête sur les Institutions Sans But Lucratif au service des Ménages (EISBLSM) et Enquête sur le Secteur Immobilier ; Chargement des comptes de la Matrice de Comptabilité Sociale (MCS) ;
- Production hebdomadaire d'un tableau de bord sur les prix à la consommation des produits sensibles ;
- Bulletins mensuels de statistiques économiques des mois de janvier à novembre 2008 ;
- Bulletin « repères statistiques » publié pour les 4 trimestres de l'année ;
- Etude sur la « Demande en services de santé de la reproduction » (Cas du Sénégal), menée conjointement avec le Consortium pour la Recherche Economique en Afrique (CREA) de Nairobi (Kenya) ;
- Enquête du Programme de Renforcement des Capacités en Analyse des flux de Capitaux Privés Etrangers, pilotée par la Banque Centrale des Etats de l'Afrique de l'Ouest ;
- Préparation de l'enquête sur les TICS (volet - entreprises) en collaboration avec l'ARTP ;
- Enquête sur le tourisme, menée dans le cadre d'un protocole d'accord avec le Ministère des Sénégalais de l'Extérieur et du Tourisme ;
- Etude sur l'évolution du secteur agricole et des conditions de vie des ménages en Afrique de l'Ouest, en collaboration avec le Ministère de l'Agriculture.

4.2.2 Les activités réalisées par la Direction des Statistiques Démographiques et Sociales (DSDS)

Au cours de l'année 2008, les principales activités réalisées par la DSDS sont :

a) Les activités de collecte et de production statistiques :

Dans le cadre de ces activités, les résultats du RGPH3 ont été finalisés. En effet, la DSDS avait sorti une première version du rapport national de présentation des résultats du recensement de 2002 (RGPH3) et des rapports régionaux avaient été préparés pour donner la situation démographique des régions en 2006. Suite à quelques problèmes de structure démographique soulevés par les utilisateurs, la base de données du RGPH3 a été redressée et les documents ajustés en conséquence et les projections démographiques réalisées. De même, les Répertoires des villages ont été finalisés et l'Exploitation de la Population comptée à part du RGPH entamée. Les autres activités menées par la DSDS en 2008 sont :

- la poursuite de l'Enquête sur les Dépenses des Ménages de la Capitale (EDMC 2008)
- la préparation technique du 4ème recensement général de la population et de l'habitat de 2010 (RGPH-IV). Dans ce cadre, le Sénégal souhaite combiner à ce RGPH4, une mise à jour du recensement national agricole (dont la 1ère édition date de 1998) et un premier recensement de l'Elevage. Dans cette perspective, il a été retenu de fusionner les



documents de projet relatifs à ces 3 recensements nationaux pour soumettre seule offre au financement des partenaires au développement. Une estimation du budget total a été faite de manière détaillée et un document de projet pour la phase de cartographie a été élaboré.

Toujours à propos du **RGPH-IV**, au stade actuel, un début de financement est acquis sur le budget de l'Etat, à savoir une contribution de l'Etat de 750 millions de FCFA en vue de réaliser les opérations de cartographie censitaire et 500 millions de FCFA alloués par an (pour les années 2009, 2010 et 2011) pour la réalisation des volets relatifs à l'agriculture et à l'élevage. Il est attendu un appui des partenaires au développement dont la consistance sera connue après la tenue de la Table ronde des bailleurs de fonds sur le Schéma Directeur de la Statistique. D'ores et déjà, certains organismes comme l'UNFPA et le Census Bureau (USA) travaillent à mettre à la disposition du Sénégal des experts dans le domaine du recensement.

- les Travaux préparatoires de l'Enquête Village et ciblage des communautés,
- préparation de l'Enquête MICS IV en rapport avec l'UNICEF,
- les Activités du 6^{ème} Programme de l'UNFPA. Il s'agit d'un appui institutionnel destiné à aider l'ANSD à mettre à la disposition des utilisateurs des statistiques de qualité, différenciées selon le genre. Dans cette perspective, la DSDS a été désigné comme point focal de l'ANSD dans la composante-projet « Population et Développement » financée par le Programme d'assistance. A ce titre, les activités retenues pour l'année ont fait l'objet d'un plan de travail annuel (PTA). Grâce à cet appui, la DSDS a pu réaliser une série d'activités.

Toutefois, il est déploré que les fonds prévus pour appuyer d'autres activités de l'ANSD n'ont pas été exécutées du fait, entre autres, d'un manque de maîtrise sur le calendrier de réalisation de ces activités ou de difficultés de mobilisation des fonds. C'est notamment le cas de la tenue de la Table ronde des bailleurs de fonds sur le Schéma Directeur de la Statistique (SDS). De même, l'implication des experts dans des activités d'urgence non planifiées, notamment la préparation du Recensement des Jeunes Demandeurs d'emploi de la banlieue dakaroise (RJDEB) ont perturbé certaines activités de la DSDS.

b) Autres activités:

La DSDS a aussi mené des activités d'appui et d'assistance à d'autres structures (ANSD et/ou services extérieurs) : appui à l'élaboration de la Situation Economique et Sociale du Sénégal qui a impliqué plusieurs agents de la DSDS, mission d'appui au Service régional de Ziguinchor, participation d'experts de la DSDS à la finalisation des fiches de projets du Schéma Directeur de la Statistique, l'enquête ESAMU, celle relative au Projet d'Ecole, l'Enquête ARTP, le Recensement des Jeunes Demandeurs d'Emplois dans la Banlieue de Dakar (RJDEB).

Concernant particulièrement le ***Recensement des Jeunes Demandeurs d'Emploi de la Banlieue (RJDEB)***, à l'initiative du Chef de l'Etat et en rapport avec le Ministère de l'Intérieur, l'ANSD s'est vue confier la préparation de ce RJDEB pour aider les décideurs à lutter contre le chômage et le sous-emploi des jeunes de la banlieue dakaroise.

Dans cette perspective, l'ANSD a mis en œuvre une série d'opérations visant à assurer une bonne préparation de ce recensement. La stratégie adoptée a été fondée sur une large participation des structures sectorielles, des autorités administratives régionales, ainsi que des organisations et associations de jeunesse, à travers des commissions techniques de



réflexion et de validation, de sélection/recrutement. Au sein de la DSDS, plusieurs agents des 3 divisions ont été impliqués aux travaux, que ce soit pour la confection des outils de collecte, la budgétisation des opérations, l'affinement de la stratégie de collecte, la mise à jour de la cartographie censitaire ou pour la supervision des commissions de recrutement qui ont été décentralisées au niveau des départements de la région.

Sur le plan de l'appui logistique, des véhicules ainsi que du personnel d'appui (chauffeurs) ont été mobilisés, à cette fin. Toutefois, les opérations prévues n'ont pas pu démarrer conformément au calendrier de réalisation défini en raison de la faible mobilisation des ressources attendues. La DSDS attend la mise en place effective des fonds pour entamer les activités prévues.

c) Les autres types d'activités d'appui et d'assistance à des structures :

Ces autres types d'activités sont relatives à des demandes externes pour des renseignements, la coopération, le partenariat, etc. Dans ce cadre la DSDS a été sollicitée pour l'élaboration de programmes, l'évaluation des projets d'école, l'Enquête sur la Sécurité Alimentaire en Milieu Urbain (ESAMU), l'Appui à la prise en charge de la problématique Genre dans les enquêtes et recensements, l'Appui à l'enquête SMART2 (MSP), l'Actualisation du Modèle RAPID. Concernant le Traitement des requêtes d'indicateurs, les agents de la DSDS ont eu à traiter des demandes de statistiques provenant d'utilisateurs divers et à mener les activités suivantes :

- l'OMS : sur les problèmes relatifs à l'intoxication au plomb dans le quartier de Ngagne DIAW (Thiaroye sur Mer) ;
- l'OIM: dans le cadre de la réalisation du « Profil migratoire » ;
- l'Institut de Statistique des Nations Unies, la Mission de Formulation du Projet Millenium Challenge Account du Sénégal et des chercheurs : renseignement des indicateurs de la Mission de formulation du Millenium Challenge Account et de l'UNICEF dans le cadre de l'étude sur la pauvreté des enfants ;
- Suivi de la mission d'AFRISTAT sur la réconciliation des données internationales et nationales sur les OMD ;
- Suivi de la mission de la CEDEAO de renseignement des indicateurs des OMD ;
- Participation aux travaux d'élaboration d'une Matrice de Comptabilité Sociale ;
- Contribution à la préparation du Rapport Diagnostic de la Pauvreté au Sénégal sous l'impulsion de la Banque Mondiale ;
- Elaboration d'une proposition technique et financière en vue de réaliser une étude pour la construction d'un Indice de Développement et d'Inégalités entre les Sexes en Afrique (IDISA/Sénégal) ;
- Contribution à la rédaction du Rapport du Sénégal sur la CIPD+15 en mettant à disposition des données statistiques ;
- Participation aux travaux du sous-comité de réflexion sur les recensements et enquêtes en vue d'élaborer un document diagnostique ;
- Tabulation et rédaction du rapport d'analyse de l'Enquête Structure Familiale et Pauvreté ;
- Etc.

2 Standardized Monitoring and Assessment of Relief and Transition (SMART). Activité réalisée en rapport avec l'Institut de Population (IPDSR), la Division de l'Alimentation, de la Nutrition et du Développement de l'Enfant (DANSE/MSP). Elle a été financée par l'UNICEF.



d) Bilan et contraintes :

En ce qui concerne le bilan et les contraintes rencontrées en 2008 par la DSDS, les contraintes principales rencontrées dans la réalisation des activités se résument ainsi :

- La non mobilisation des ressources pour la réalisation des activités a bloqué les activités du Bureau Etat-civil, notamment la réalisation de l'Enquête Etat Civil. Le rapport d'évaluation de l'Enquête sur la Conjoncture sociale qui n'a pas été élaboré et la lourdeur de l'opération face aux difficultés de trésorerie de l'ANSD n'ont pas permis de poursuivre et de généraliser l'expérience sur Dakar en 2008. Du fait que la Table-ronde des bailleurs de fonds ne s'est pas encore tenue, ces ressources prévues pour appuyer cette activité également, n'ont pas pu être décaissées.
- Dans le cadre du suivi de ce programme d'assistance, des lourdeurs dans la coordination ont été rencontrées avec la Cellule d'Appui aux Projets (CAP/MEF) et ont eu pour effet d'entraîner des retards considérables dans l'exécution du programme d'activités prévu dans ce cadre.

4.3. Le Soutien à la production statistique

4.3.1 Les activités réalisées par la Direction du Management de l'Information Statistique (DMIS)

a) Par rapport au programme d'activités 2008 de la DMIS, les résultats sont les suivants :

- La mise en œuvre de l'interconnexion a démarré avec le SRSD de Dakar qui est maintenant relié au siège par un réseau privé virtuel (VPN) permettant ainsi d'accéder aux ressources du siège à partir du SRSD de Dakar et vice-versa. D'autre part, un réseau local (informatique et électrique) ondulé a été réalisé au SRSD de Dakar avec une salle de saisie/formation à équiper en mobilier et PC.
- Le Schéma Directeur Informatique est entré dans sa phase de mise en œuvre avec les activités réalisées par l'équipe informatique et les réunions de suivi tenues par le comité de planification. La plupart des fiches de projet ont été élaborées et des financements obtenus pour certains projets (PAFIES, PAPNBG).
- Dans le cadre du Projet de Numérisation des Districts de Recensement, l'équipe a collecté des données géographiques dans les structures spécialisées, scanné les planches des régions de Dakar, Thiès, Diourbel, Fatick, Kaolack, Louga et Saint-Louis soit un taux de 71% du nombre total des planches répertoriées. Un atelier de lancement du PNDR regroupant tous les partenaires a été organisé et un référentiel cartographique pour la région de Dakar mis en place.
- Au niveau des Applications et des Réseaux, les activités réalisées tournent autour de l'administration du réseau (gestion des comptes utilisateurs, sauvegardes des données de l'ANSD, assistance aux utilisateurs), du renforcement des capacités (Préparation et suivi formation Ms Project), de la gestion du parc (réception de nouveaux matériels avec la BAD, la CEDEAO, le FNUAP, le CSE, l'UEMOA), de la mise en place du logiciel de gestion financière et comptable (TOMPRO), de la maintenance (préventive et curative), de l'appui à l'ENSAE-Sénégal (câblages réseau, téléphonique et électrique ondulé, équipement de la salle informatique (site VDN), mise en ligne du site www.ensae.sn).



- Au niveau du Traitement des Données d'Enquête, on a noté les opérations suivantes : L'Enquête de Conjoncture Sociale (ECS), les comptes à part du RGPH2002, l'enquête nationale sur les technologies de l'information et de la communication au Sénégal – volet entreprise (ENTICS) en cours (confection du masque de saisie), le Recensement des Jeunes Demandeurs d'Emploi de la Banlieue Dakaroise en cours (budget pour le traitement des données et masque de saisie préparés), l'Enquête de Sécurité Alimentaire en Milieu Urbain (ESAMU) finalisée (fichiers propres livrés), l'exploitation finale du recensement général de la population et de l'Habitat de 2002, le traitement et la production des tableaux de l'enquête SASDE, l'exploitation de l'enquête sur les personnes déplacées de Ziguinchor, l'exploitation de l'enquête EDMC, la sortie des données de base pour la confection du répertoire des villages, la formation sur le logiciel CS Pro de cadres des services sectoriels au niveau de Kolda et Ziguinchor.
- Au niveau de la gestion des bases de données, les réalisations ont tourné autour de l'alimentation de la base de données Web des indicateurs socio-économiques (Live Data Base), de la finalisation de la version Web de la Base de Données des Enquêtes (Requêteur), de la poursuite de la documentation et de l'archivage des données d'enquêtes (animation d'un comité national de pilotage du Programme Statistique Accéléré), du suivi des activités d'ouverture sur le Web de l'application NINEA, de l'appui à la comptabilité nationale pour l'amélioration d'applications informatiques.

b) Explications des résultats non encore atteints :

- Dans le cadre du PNDR, le retard noté dans l'exécution des tâches est dû à la non disponibilité d'images à grande échelle dans les structures partenaires et aux procédures de recrutement des agents de numérisation dans le cadre du Programme d'Appui à la Bonne Gouvernance financé par l'Union européenne.
- Concernant le PSA, un atelier national résidentiel s'est tenu pour la finalisation des activités de documentation aussi bien par l'ANSD que par les structures partenaires (Agriculture, Education, Pêche, Eaux et Forêts, Elevage, Santé). Cependant, cet objectif n'a pu être atteint que pour l'ANSD, les autres structures évoquant un problème de disponibilité de données ou de ressources humaines.
- Concernant le Programme Integrated Management Information System (IMIS) initié par le FNUAP avec l'outil Redatam, un second agent de la DSIBD a participé à une formation organisée par Afristat à Bamako. Mais ce programme destiné à la dissémination des enquêtes n'a pas réellement été mis en œuvre, faute de personnel dans le bureau concerné en rapport avec les activités en cours.

Au total, la mise en œuvre du SDI s'est poursuivie en 2008, mais à un rythme lent à cause de retards notés dans la disponibilité des financements de bailleurs de fonds. Toutefois, un nouveau réseau a été créé et sécurisé. La liaison électronique entre le Service Régional de la Statistique et de la Démographie de Dakar (site pilote) et le Siège est opérationnelle. Les travaux concernant les autres régions seront menés en 2009 avec le démarrage effectif du Projet d'appui PAFIES de la France.



4.3.2 Les activités réalisées par la Direction de l'Administration et des Finances (DAF)

Au niveau administratif, en rapport avec la DG :

La DAF a élaboré un système d'évaluation des membres du personnel de l'Agence après le dispositif transitoire qui a été mis en place en 2007 ainsi que les différents textes d'application des statuts du personnel.

Les démarches entreprises auprès de la Direction de la Fonction Publique pour clarifier la position administrative des fonctionnaires travaillant à l'Agence ont abouti à leur mise en position de détachement. Ainsi, les contrats à durée déterminée d'un an signés par cette catégorie de personnel de l'Agence en octobre 2006 n'ont pas été renouvelés pour les fonctionnaires après leur évaluation en octobre 2007 du fait de leur position de détachement.

Dans le cadre des travaux de la Commission de recrutement présidée par le DGA, différentes catégories de personnel ont été engagées dans l'Agence. Il s'agit notamment de comptables, d'agents enquêteurs, d'agents de saisie et d'agents de numérisation. L'établissement et l'exploitation hebdomadaire de listes d'émargement ont été renforcées avec de la mise en service de machines de pointage biométriques après une période de test de 3 mois.

Concernant la gestion des ressources humaines :

Un dispositif d'évaluation des membres du personnel de l'Agence a été élaboré et validé par le CO en novembre 2008. Un certain nombre de Notes de service a été initié pour améliorer la gestion du personnel (heure d'ouverture et de fermeture de l'Agence, port de badges,)

Au plan financier :

La DAF, en rapport avec la DG, a élaboré la note d'orientation budgétaire assorti d'un calendrier de préparation du budget de 2009.

Par ailleurs, le budget 2008 qui avait été adopté par le CO, a fait l'objet en novembre 2008 d'un réaménagement validé par le CO.

Il importe de préciser que l'année 2008 a été très difficile au plan financier. En effet, les difficultés de trésorerie du Trésor public se sont répercutées sur l'Agence. Le budget de fonctionnement de 2008 de l'Agence de 2,6 milliards n'a pas pu être mobilisé, malgré les multiples interventions auprès du Trésor et du Cabinet du MEF. Les difficultés de trésorerie ont pénalisé l'exécution de certains programmes statistiques de l'Agence sur la base desquels les performances de l'Agence peuvent être objectivement mesurées.



L'apport de bailleurs a pu suppléer l'Etat dans le financement de certaines activités de l'ANSD, notamment l'élaboration des statistiques économiques (IHPC, Comptes nationaux, comptes trimestriels, suivi de la conjoncture, etc.).

4.4. La Formation

Les activités de formation de l'ANSD en 2008 ont été dominées par les Activités de mise en place de l'ENSAE – Sénégal.

Le groupe de Travail mis en place en janvier 2007 afin d'instruire le projet « Ecole » a poursuivi ses activités au cours de l'année 2008. Ces travaux ont concerné principalement la finalisation des programmes des filières, le décret de création de l'ENSAE, le statut particulier du personnel de l'Ecole, le règlement intérieur.

L'école a démarré ses activités en octobre 2008 avec les premières promotions d'Ingénieurs des Travaux Statistiques (ITS) et d'Ingénieurs Statisticiens Economistes (ISE). La première promotion de Techniciens Supérieurs de la Statistique devrait démarrer à la rentrée des classes de 2009.

Par ailleurs, face au nombre limité de lauréats sénégalais enregistrés aux concours communs d'entrée aux trois écoles de statistique africaines (Abidjan, Yaoundé, Dakar), l'ENSAE- Sénégal a mené une campagne de sensibilisation auprès des candidats potentiels aux concours en visitant les écoles et universités du Sénégal. Dès la première année, le nombre de candidats est passé de 400 à 700 et les lauréats sénégalais au concours d'avril 2008 sont passés à 31 ITS (16 ITS voie A, 15 ITS voie B) et 10 ISE (9 option mathématiques et 1 option économie).

Il convient de noter, que l'absence de réunions du Conseil d'Orientation au cours de l'année 2008 (de février à novembre) a empêché l'adoption des textes relatifs à l'ENSAE- Sénégal.

L'objectif de démarrage opérationnel de l'Ecole a été atteint dans un contexte d'amélioration significative du nombre de lauréats sénégalais au concours commun. Toutefois, les textes organisant l'école devront être adoptés par le CO et mis dans le circuit administratif.

Au total, les avancées significatives notées en 2007 dans la mise en place de l'Agence se sont poursuivies mais à un rythme plus lent à cause surtout de l'absence de réunion du Conseil d'Orientation sur une longue période (février à novembre 2008) et des difficultés financières. Pour cette raison les textes qui organisent l'ENSAE – Sénégal n'ont pas été validés comme prévu.

Il conviendra de veiller à ce que les problèmes financiers que rencontre l'Agence ne compromettent l'atteinte des objectifs fixés à cette école à vocation régionale. Une attention particulière devra être accordée aux conditions de travail des élèves et professeurs (bourses, frais de vacation, outils pédagogiques ...).



4.5. Les activités des Services Régionaux de la Statistique et de la Démographie (SRSD)

Au cours de l'année 2008 les activités suivantes ont été réalisées par les SRSD :

- Rapports mensuels sur INPC déposés ;
- Collecte et confection des rapports d'activités annuels 2007 ;
- Mise à jour effectuée avec l'appui et l'encadrement des experts de la DSDS ;
- Elaboration du rapport de la Situation Economique et Sociale édition 2007 ;
- Finalisation et publication des travaux d'élaboration du rapport 2005 de suivi des OMD ;
- Participation à la mise en œuvre du plan d'action régional de mise en œuvre et de suivi du DSRP ;
- Finalisation du rapport régional sur la pauvreté à partir des données de l'ESPS 2005 ;
- Participation à l'enquête EDMC ;
- Participation à l'ESAMU ;
- Participation à la collecte des données touristiques ;
- Rédaction du rapport de l'enquête sur les personnes déplacées et retournées dans les arrondissements de Niaguiss et de Nyassia, dans la région de Ziguinchor ;
- Participation aux travaux préparatoires du 4ème RGPH.



V. PERSPECTIVES POUR 2009

5.1. La Direction Générale :

En 2009, il s'agira de consolider les acquis, de finaliser certaines actions entamées en 2008 et non encore achevées et surtout de faire valider par le Conseil d'Orientation et mettre en œuvre la politique de management et de diffusion de l'information. Une attention particulière devra être accordée aux prestations de services pour permettre à l'Agence de surmonter certaines difficultés financières.

En particulier, les objectifs suivants seront poursuivis :

- Assurer le fonctionnement normal des structures de coordination statistique dès lors que tous les membres sont désignés,
- Organiser dans les meilleurs délais la Table Ronde des bailleurs de fonds et accélérer la mise en œuvre du schéma directeur de la statistique (SDS),
- Accélérer la mise en œuvre du schéma directeur informatique (SDI), maintenant que le PAFIES a effectivement démarré,
- Améliorer la préparation du programme de travail et du budget de 2010 en débutant les travaux dès le mois de mars 2009,
- Améliorer la gestion des ressources humaines,
- Achever la mise en œuvre du Projet d'entreprise et en particulier, rendre opérationnel le Manuel des procédures administratives, comptables et financières et les textes qui organisent l'ENSAE - Sénégal,
- Reconstituer le fonds d'investissement et démarrer la construction effective du Siège de l'Agence,
- Achever la mise en place de l'ENSAE – Sénégal.

5.2. La production statistique

5.2.1 Direction des Statistiques Economiques et de la Comptabilité Nationale (DSECN)

En perspectives pour l'année 2009, la DSECN envisage de s'inscrire dans la poursuite des travaux entamés en 2008 (non encore finalisés) et la réalisation des activités courantes prévues dans le programme de travail annuel 2009. De manière spécifique, les activités inscrites dans l'agenda de la Direction portent sur les opérations courantes suivantes :

- Elaboration et publication des comptes nationaux provisoires 2008, semi définitifs 2007, définitifs 2006 ;
- Elaboration de la BDEF provisoire et définitive de 2008 ;
- Elaboration de 12 bulletins mensuels de statistiques économiques (de décembre 2008 à novembre 2009) ;
- Publication de « Repères statistiques » (quatrième trimestre 2008, premier deuxième et troisième trimestre 2009) ;
- Production et publication de l'indice harmonisé sur les 12 derniers mois de l'année 2009 ;



- Production des notes sur l'évolution des prix à la consommation au quatrième trimestre 2008 et celle des trois premiers trimestres de 2009 ;
- Production de la note sur l'Indice Harmonisé de la Production Industrielle pour les mêmes périodes ;
- Production de l'IHPI mensuel et le suivi trimestriel des statistiques sur l'emploi dans le secteur moderne, dans le cadre du suivi de la conjoncture ;
- Poursuite des enquêtes d'opinion auprès des chefs d'entreprises.

Dans le cadre de l'amélioration des différents outils de suivi de l'environnement économique, les actions engagées seront poursuivies en 2009. Il s'agit notamment de :

- poursuite des travaux de la Monographie sur les ISBLSM ;
- poursuite des travaux relatifs à l'élaboration des comptes trimestriels ;
- poursuite des travaux sur l'élaboration de la Matrice de Comptabilité Sociale (MCS) pour l'année 2005 ;
- poursuite des travaux relatifs à l'Etude sur les services immobiliers ;
- élaboration et publication des comptes économiques intégrés et leur chargement dans le module ERETES.
- finalisation de la mise en ligne du NINEAWEB par le déploiement de la base au niveau régional ;
- consolidation et la validation des NINEA dans la base en ligne ;
- production de l'indice national des prix à la consommation et de l'IHPC08 en phase test au courant du premier semestre 2008 ;
- poursuite des missions mensuelles de collecte et de traitement des données de l'indice National des prix à la Consommation dans les régions ;
- poursuite de l'initialisation progressive des séries des régions pour l'indice national dans l'application CHAPO en attendant de disposer d'une application adaptée.

D'autres activités seront par ailleurs engagées pour élargir la base de connaissance de l'économie :

- réalisation de l'enquête sur le secteur informel ;
- réalisation de l'enquête sur les TICS ;
- étude sur les téléservices ;
- renforcement des capacités des statistiques sectorielles ;
- analyse des données de l'enquête sur le tourisme en collaboration avec la DEPT ;
- participation aux travaux de révision des indicateurs du DSRP-2 et de la matrice de l'ACAB ;
- participation aux travaux sur l'élaboration du Rapport IDISA-Sénégal, sur l'Indicateur du développement et des Inégalités liées au sexe en Afrique (IDISA), sur financement de la Commission Economique des Nations Unies pour l'Afrique (CEA) ;
- participation aux opérations d'évaluation du commerce international informel et la poursuite des travaux de mise en œuvre de la politique de surveillance commerciale.



5.2.2 Direction des Statistiques Démographiques et Sociales (DSDS)

Durant l'année 2009, la DSDS envisage de mener les activités suivantes :

En matière de publication :

- Diffusion du rapport de présentation des résultats définitifs du RGPH3 (sur le site de l'ANSD et en format papier, si les moyens le permettent);
- Finalisation des 11 rapports régionaux du RGPH3 ;
- Publication du rapport national sur les projections démographiques en 2 formats : un volume donnant les projections de la population issues directement du RGPH3 (2002) basé sur l'ancien découpage et un volume n°2 donnant la population projetée en fonction du nouveau découpage du Sénégal en 14 régions;
- Production du rapport Diagnostic sur les Recensements/Enquêtes ;
- Production du rapport sur les résultats de l'EDMC.

En matière de préparation d'activités de collecte/production statistiques :

- Finalisation des documents et de la Stratégie de réalisation du Quatrième Recensement Général de la Population et de l'Habitat (RGPH4 de 2010) en rapport avec le ministère de l'Agriculture et celui de l'Elevage ;
- Ajustement du budget de la phase cartographie du RGPH4 en fonction des ressources disponibles en vue d'entamer les travaux de cartographie du recensement ;
- Finalisation des travaux préparatoires et d'exécution du Recensement sur les Jeunes Demandeurs d'Emploi dans la Banlieue de Dakar ;
- Finalisation des documents préparatoires et réalisation de la 1^{ère} Enquête Etat Civil au Sénégal : tester les outils de collecte des faits d'état civil. A ce titre, il sera question d'élaborer un document de la mobilisation du financement ;
- Préparation et réalisation de l'Enquête MICS IV en rapport avec l'UNICEF, les services sectoriels et d'autres partenaires au développement ;
- Préparation et exécution de l'Enquête Village : à ce titre, il faudra finaliser la méthodologie et démarrer les opérations de collecte ;
- Finalisation de l'EDMC 2008 ;
- Préparation et réalisation de l'enquête ESPS II avec le volet eau et assainissement ;
- Participation à la rédaction de la Situation Economique et Sociale du Sénégal, édition 2008.

En matière de planification d'activités à réaliser en collaboration avec d'autres structures :

- Suivi des activités de l'UNICEF (MICS IV, DEV-Info etc. en rapport avec la Direction de la Planification/DGP/MEF);
- Suivi et mise en œuvre des activités du 6^{ème} Programme d'assistance de l'UNFPA ;
- Suivi des consultants dans le cadre de la prise en charge de la problématique Genre dans les recensements agricoles et, à terme, organiser un atelier utilisateurs/producteurs pour le partage des résultats obtenus;
- Réponse aux demandes externes de renseignements : satisfaire les besoins en statistiques des services utilisateurs, des chercheurs et des étudiants, etc.
- Préparation des requêtes/protocoles de collaboration pour nouer de nouveaux accords de partenariats avec les institutions qui le souhaitent. ;



En matière de renforcement de capacités institutionnelles :

- Participation au 5^{ème} Symposium pour le Développement des Statistiques en Afrique (ASSD) ;
- Réalisation d'une mission au Burkina Faso, à l'invitation de l'OMS, sur Santé et Recensements ;
- Réalisation d'un voyage d'études et d'imprégnation dans la sous région sur les questions d'Etat civil ;
- Réalisation d'un voyage d'études au Maroc, en Ethiopie ou en Afrique du Sud, sur la saisie par scanner (lecture optique) des questionnaires en vue de la réalisation du RGPH4 en 2010 ;
- Formation des agents aux Systèmes d'Informations Géographiques (SIG) et à leur application à l'analyse des données d'enquêtes et/ou de recensement ;
- Stage de formation (au profit de 2 agents du Bureau Etat Civil) sur les Projections démographiques à l'Université Catholique de Louvain-la-Neuve (Belgique).

En matière d'organisation/préparation de rencontres d'échanges :

- Organisation de l'atelier utilisateurs/producteurs pour la prise en compte du Genre dans les recensements en rapport avec la FAO, à Dakar ;
- Organisation d'un atelier résidentiel de suivi des recommandations de l'atelier utilisateurs/producteurs, en vue de l'intégration effective du Genre dans les instruments de collecte ;
- Elaboration du Cadre Harmonisé 2, avec la Secrétariat exécutif du Conseil national de Sécurité alimentaire (SE/CNSA), en vue de la préparation du Bilan alimentaire de 2008 ;
- Participation à la 57^{ème} conférence de l'Institut International pour la Statistique (ISI) à Durban en août 2009 ;
-

5.3. Le soutien à la production

5.3.1 Direction du Management de l'Information Statistique (DMIS)

Les chantiers pour 2009 sont :

- a) Mise en ligne et mise à jour régulière, sur la page d'accueil du site web de l'Agence, de la Page Nationale Récapitulative de Diffusion des Données (PNRD) et du Calendrier de Diffusion Préalable (CDP) comme recommandé par le FMI lors de l'Atelier d'évaluation du SGDD en novembre 2008 à Dakar ;
- b) Validation et Mise en œuvre de la politique de diffusion des publications de l'ANSD et mise en application des principales recommandations et propositions dégagées dans le document ;
- c) Validation des documents de travail et mise en œuvre des outils pour la valorisation du Répertoire National des Entreprises et Associations du Sénégal ;
- d) Mise en œuvre du plan d'actions 2009 du plan marketing avec le budget qui lui est éventuellement alloué par l'Agence.



e) **Produits et services documentaires**

En plus des services traditionnels, comme les consultations sur place (utilisateurs extérieurs) et les prêts de documents (personnel de l'Agence), d'autres produits et services seront renforcés ou expérimentés. Ce sont :

- Les bulletins de sommaires des revues ;
- L'exposition des publications de l'Agence sur un présentoir ;
- Les Profils d'intérêt ou de Diffusion sélective de l'information (DSI) consistant à diffuser les informations selon le profil de l'utilisateur, ceci le plus rapidement possible. Ce produit sera lancé en liaison avec le Bureau de la Diffusion et des Relations avec les Usagers (BDRU).

f) **Formations**

Dans la perspective de renforcer les capacités du personnel, des besoins de formation ont été identifiés. Ce sont :

- Informatique : Gestion électronique des Documents (GED), Environnement Windows (traitement de texte, tableur), Bases de données;
- Méthodes statistiques (Initiation);
- Formation supérieure en Sciences de l'information et de la communication.

g) **Appui aux Services Régionaux de la Statistique et de la Démographie**

Des centres de documentation seront installés de façon progressive dans les 11 services régionaux de l'ANSD, comme support aux responsables de ces structures. Un volet Dépôt-vente des publications de l'ANSD pourra être accouplé à ces centres, en liaison avec le Bureau de la Diffusion et des Relations avec les Usagers (BDRU).

5.3.2 Direction de l'Administration et des Finances (DAF)

Les activités de la DAF en 2009 s'inscrivent principalement dans le cadre de l'objectif stratégique 1 de l'ANSD qui vise à rendre l'Agence fonctionnelle et opérationnelle avec pour objectifs stratégiques, entre autres :

- OS11 : Mettre en place les structures et le personnel de l'Agence
- OS12 : Mobiliser les ressources financières, matérielles ainsi que les outils de gestion
- OS13 : Aménager des locaux fonctionnels pour l'Agence.

Ainsi en 2009, la DAF accompagnera les activités de production statistique à travers le programme de renforcement des ressources humaines, d'aménagement et d'équipement des locaux pour mettre le personnel dans de meilleures conditions de travail.

5.4. La Formation

Dans le cadre de la mise en place de l'ENSAE-Sénégal, les activités suivantes sont à mener d'ici la rentrée scolaire 2009 :

- Faire adopter les textes de l'Ecole par le Conseil d'Orientation de l'ANSD ;



- Définir des cours à options et des voies d'approfondissement pour les filières ITS et ISE ;
- Ouvrir la filière des Techniciens Supérieurs de la Statistique (TSS) : achever le programme détaillé et mettre en place un système d'organisation du concours de recrutement ;
- Elaborer pour la formation continue des modules de formation.

La formation continue et la recherche seront organisées, des conventions avec les universités seront établies et des démarches seront aussi entamées en vue de la reconnaissance des diplômes de l'Ecole par le CAMES.

5.5. Services Régionaux de la Statistique et de la Démographie (SRSD)

Les perspectives pour l'année 2009 des SRSD sont globalement les suivantes :

- Finaliser et vulgariser les rapports régionaux du RGPH3 et de l'ESPS ;
- Participer aux travaux préparatoires du 4^{ème} RGPH ;
- Participation aux travaux préparatoires du Recensement de l'Agriculture et de l'Elevage ;
- Organiser des ateliers d'orientation sur la méthodologie de collecte des données pour renseigner les bases de données et la Situation économique et sociale ;
- Organiser des ateliers de restitution du rapport thématique sur les OMD ;
- Elaborer et valider la situation économique et sociale régionale de l'année 2008 ;
- Participer à la mise en œuvre du plan d'action régional de mise en œuvre et de suivi du DSRP ;
- Appuyer les autres services techniques et projets régionaux dans la réalisation de leurs activités ;
- Participation aux travaux des divers comités techniques régionaux ;
- Mettre en place des salles de documentation avec internet,
- Renforcer les capacités du personnel du SRSD ;
- Elaborer des tableaux de bord des Collectivités Locales ;
- Relancer les collectes de données de l'Etat Civil ;
- Exécution du programme du FNUAP au niveau régional.



VI. CONCLUSION

Au total, des avancées significatives ont été notées en 2008, parmi lesquelles, la mise en place des organes de coordination statistique que sont le Conseil National de la Statistique (CNS) et le Comité Technique des Programmes Statistiques (CTPS) et la mise en place des outils de gestion dans le cadre du Projet d'entreprise de l'Agence comme le Manuel des procédures et le système d'évaluation des membres du personnel de l'Agence.

L'année 2008 a été marquée par le début de la mise en œuvre du SDS après sa validation en 2007, grâce à l'élaboration d'un programme le traduisant en projets bancables. Ces actions seront consolidées avec la mise en œuvre de ce programme dans la perspective de la tenue de la Table Ronde des bailleurs de fonds prévue en 2009.

Dans les 11 régions du Sénégal où elle dispose d'antennes, l'Agence s'est positionnée dans le paysage comme un partenaire incontournable. Les SRSD ont participé à toutes les activités régionales majeures et se sont attachés en même temps, à mieux impliquer tous les acteurs fournisseurs de données dans le processus d'élaboration des documents qu'ils produisent régulièrement.

L'Agence a réussi à atteindre l'objectif de démarrage opérationnel de l'ENSAE-Sénégal tout en augmentant de façon significative le nombre de candidats et de lauréats sénégalais au concours commun d'entrée dans les écoles de statistique. Cependant, une attention particulière devra être accordée aux conditions de travail des élèves et professeurs.

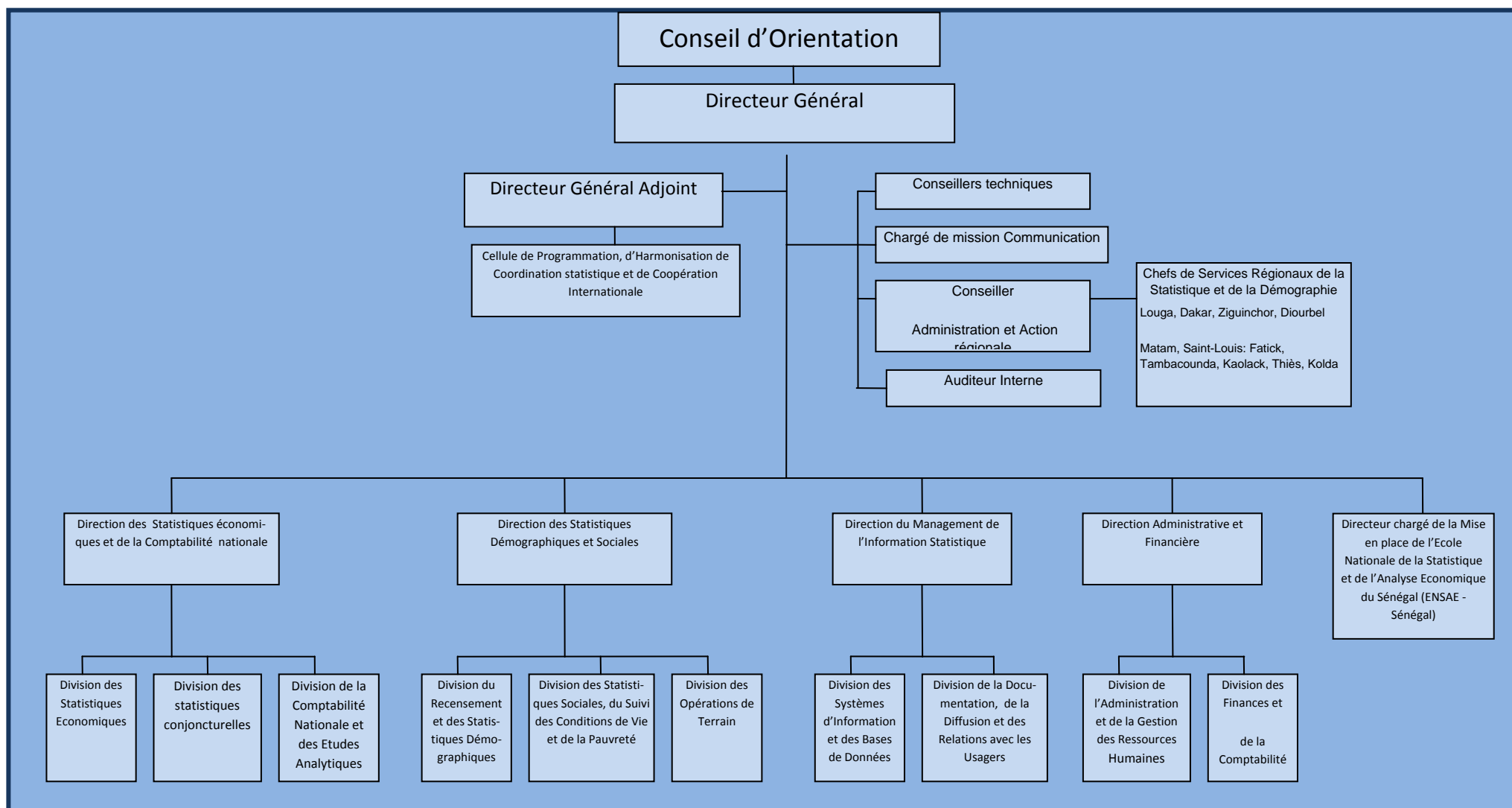
Dans le contexte de rareté des ressources qui a caractérisé l'année 2008 et qui a fortement pénalisé le déroulement de leurs activités, il convient de souligner que les Services de l'ANSD ont pu jouer pleinement leur rôle. L'Agence a régulièrement produit les publications habituelles attendues par le public et a pu réaliser plusieurs études et enquêtes dans les délais requis : Enquête sur les Dépenses des Ménages de la Capitale (EDMC 2008), Etude sur les déterminants de l'investissement au Sénégal, etc. Par contre, faute de moyens, l'ANSD n'a pas pu réaliser l'enquête de suivi de la pauvreté au Sénégal (ESPS), qui devait démarrer en décembre 2008 et dont les résultats devaient servir notamment à la revue du DSRP prévue en juin 2009, de même que le Recensement des Jeunes Demandeurs d'Emploi de la Banlieue (RJDEB).

En 2009, il s'agira de consolider les acquis de l'Agence, de finaliser certaines actions entamées en 2008 et surtout de faire valider par le Conseil d'Orientation et mettre en œuvre la politique de management et de diffusion de l'information.

Une attention particulière devra être accordée aux prestations de services pour permettre à l'Agence d'alléger certaines difficultés financières.



VII. ANNEXES





**TABLEAU 1 : SITUATION SUIVI BUDGETAIRE A.N.S.D. AU 31 /12 / 2008
(PROVISOIRE)**

CONTRUCTION NOUVEAU SIEGE

Code	Libellé	Réalisations	Engagement	Réalisat° Budget 2007	Total du compte	Budget	Disponible	%Exéc.
10100	CONSTRUCT° NOUVEAU SIEGE	1 590 876			1 590 876	1 509 490 000,0	1 507 899 124,0	0,11
	Sous Total	1 590 876			1 590 876	1 509 490 000	1 507 899 124	0,11

PROGRAMMES STATISTIQUES

Code	Libellé	Réalisations	Engagement	Réalisat° Budget 2007	Total du compte	Budget	Disponible	%Exéc.
13002	STATISTIQUES D'ENT ET P° INDUS					2 719 000	2 719 000	0,00
13101	P° CPTES NATION & ETUDES ANALY	1 168 200			1 168 200	7 350 000	6 181 800	15,89
13103	ETUDES TELESERVICES ET TOURISM					28 725 000	28 725 000	0,00
13104	MONOGRAPHIE INST SANS BUT LUCR					5 000 000	5 000 000	0,00
13105	ENQUETE SUIVI ACT IMMO ET CONS					25 000 000	25 000 000	0,00
13201	COLLECTE DE PRIX IHPC	1 940 975			1 940 975	2 736 000	795 025	70,94
13203	SCIM-STAT COMM INTERN MARCHAND	1 097 400			1 097 400	2 358 000	1 260 600	46,54
13204	INDICE NATIONAL PRIX CONSOMMAT	1 870 000			1 870 000	2 367 000	497 000	79,00
14000	COLLECTE STATS FAIT ETAT CIVIL					24 325 000	24 325 000	0,00
14004	PREPARER LE RECENSEMENT					6 300 000	6 300 000	0,00
14100	CONCEPT° INDICE QUALITE DE VIE					5 000 000	5 000 000	0,00
14102	COLLECTE DONNES ET CONJONCT SO	2 771 820			2 771 820	52 080 000	49 308 180	5,32
14104	RAP AN CONDIT° VIE MENAG PAUVR					2 500 000	2 500 000	0,00
14201	ETUDES SUR PROGRAMMES ENQUETE					10 000 000	10 000 000	0,00
14204	NUMERISAT° DISTRICTS RECENSEME	1 412 500			1 412 500	25 000 000	23 587 500	5,65
16000	DIFFUSION ET PUBLICATION	21 870 426	24 712 310		46 582 736	46 667 000	84 264	99,82
16010	RELATIONS AVEC LES USAGERS	2 417 909	835 440		3 253 349	3 500 000	246 651	92,95
17000	STATISTIQUES REGIONALES	12 559 490			12 559 490	14 000 000	1 440 510	89,71
18000	MISE EN NORME INTERNATION. SDS	650 000	1 665 570		2 315 570	7 000 000	4 684 430	33,08
	Sous Total	47 758 720	27 213 320	0	74 972 040	272 627 000	197 654 960	27,50



INVESTISSEMENTS

Code	Libellé	Réalisations	Engagement	Réalisat° Budget 2007	Total du compte	Budget	Disponible	%Exéc.
10000	AMENAGEMENT LOCAUX	19 782 287	5 163 385		24 945 672	25 000 000	54 328	99,78
11000	VEHICULE	17 600 000		17 600 000	0		0	0,00
12100	MOB & MAT DE BUREAU	16 320 857			16 320 857	35 680 000	19 359 143	45,74
12200	MATERIEL INFORMATIQUE	6 844 480			6 844 480	10 000 000	3 155 520	68,44
	Sous Total	60 547 624	5 163 385	17 600 000	48 111 009	70 680 000	22 568 991	68,07

FONCTIONNEMENT

Code	Libellé	Réalisations	Engagement	Réalisat° Budget 2007	Total du compte	Budget	Disponible	%Exéc.
20000	SALAIRES	2 128 499 003			2 128 499 003	2 156 842 000	28 342 997	98,69
20100	CHARGES SOCIALES	105 008 035			105 008 035	112 114 000	7 105 965	93,66
21000	FORMAT° LOCALE	3 639 000			3 639 000	5 000 000	1 361 000	72,78
21100	FORMATION A L'ETRANGER	1 220 400			1 220 400	5 000 000	3 779 600	24,41
21200	ATELIERS ET SEMINAIRES	16 479 208			16 479 208	18 500 000	2 020 792	89,08
21300	INFORMATION - COMMUNICATION	3 619 768			3 619 768	5 000 000	1 380 232	72,4
22000	DEPLACEMENT INTERIEUR PAYS	2 350 400			2 350 400	6 970 000	4 619 600	33,72
22100	DEPLACEMENT EXTERIEUR PAYS	7 694 922			7 694 922	9 000 000	1 305 078	85,5
22200	TRANSPORT DE PLIS	888 755			888 755	2 520 000	1 631 245	35,27
22300	AUTRES DEPLACEMENTS	63 100			63 100	500 000	436 900	12,62
23000	ENTR ET REPARAT° MAT ET EQUIPE	8 575 460			8 575 460	14 000 000	5 424 540	61,25
23100	ENTRE ET REPARAT° VEHICULES	23 168 766	1 086 880	5 370 932	18 884 714	20 000 000	1 115 286	94,42



23200	ENTRETIEN LOCAUX	6 812 508			6 812 508	10 500 000	3 687 492	64,88
24000	ASSURANCE PERSONNEL	118 194 114		61 262 151	56 931 963	59 000 000	2 068 037	96,49
25000	LOYER	53 689 633			53 689 633	58 320 000	4 630 367	92,06
25100	ELECTRICITE	4 306 475			4 306 475	17 100 000	12 793 525	25,18
25200	EAU	1 441 373			1 441 373	5 100 000	3 658 627	28,26
25300	TELEPHONE / FAX / INTERNET	18 767 843			18 767 843	27 600 000	8 832 157	68,00
26000	CARBURANT & LUBRIFIANTS	48 982 760			48 982 760	48 986 000	3 240	99,99
26100	FOURN BUREAU ET CONSOM INFORMA	24 432 228	25 563 365		49 995 593	50 000 000	4 407	99,99
26200	PRODUITS D'ENTRETIEN	714 800			714 800	2 440 000	1 725 200	29,3
26400	DOCUMENTATION - ABONNEMENT	377 300			377 300	5 000 000	4 622 700	7,55
26500	ASSISTANCE TECHNIQUE	1 597 400			1 597 400	18 000 000	16 402 600	8,87
26530	PRESTAT° CONTRACTUELS	45 175 930			45 175 930	47 011 000	1 835 070	96,1
26540	FRAIS BANCAIRES	1 673 700			1 673 700	5 280 000	3 606 300	31,7
26601	AUDIT DES COMPTES	4 130 000	4 130 000		8 260 000	10 000 000	1 740 000	82,60
15002	FONCTIONNEMENT ECOLE	24 933 450	16 450 000		41 383 450	62 720 000	21 336 550	65,98
	Sous Total	2 656 436 331	47 230 245	66 633 083	2 637 033 493	2 782 503 000	145 469 507	94,77



TABLEAU 2 : REPARTITION DES EFFECTIFS PAR TYPE DE CONTRAT

Types de contrat	Nombre	Administration d'origine	Affectation
CDI	106	ANSD	ANSD
MAD	2	BCEAO	ANSD
Fonctionnaires en détachement	71	MEF	ANSD
Agents de l'Etat non fonctionnaires	56	MEF	ANSD
Assistants techniques	3	Coopération française	ANSD
Consultant international	1	Union Européenne	ANSD
Consultants locaux	4	PAPNBG	ANSD
Agents recrutés par les bailleurs et mis à disposition	45 agents	IHPC	3 à la DSECN 42 à la DSDS
	20 agents	FNUAP	DSDS
Agents de nettoyage	8 agents		Siège et ENSAE
TOTAL	316		



GRADE ANSD	HOMMES		FEMMES	
	NBRE	%	NBRE	%
Administrateur hors classe	2	100	0	-
Administrateur principal	6	100	0	-
Administrateur 1	17	85	3	15
Administrateur 2	31	79	8	21
TOTAL	56	84	11	16
Attaché Principal	5	100	0	-
Attaché 1	26	81	6	19
Attaché 2	22	81	5	19
TOTAL	53	83	11	17
Technicien supérieur principal	18	86	3	14
Technicien supérieur 1	4	100	0	-
Technicien supérieur 2	2	22	7	78
TOTAL	24	71	10	29
Technicien principal	6	33	12	67
Technicien 1	5	83	1	17
Technicien 2	17	81	4	19
TOTAL	28	62	17	38
Agent principal	4	80	1	20
Agent 1	17	94	1	6
Agent 2	3	100	0	-
TOTAL	24	92	2	8
Ss Total général	185	78	51	22
TOTAL GENERAL	236			



**TABLEAU 3 : REPARTITION DES EFFECTIFS PAR TYPE SEXE ET PAR
DIRECTION (effectif budgétaire)**

Direction	Nombre	Homme	%	Femme	%
Direction Générale	15	12	80	3	20
DSECN	46	31	68	15	32
DSDS	31	24	77	7	23
DMIS	21	16	76	5	24
DAF	25	21	84	4	16
DENSAE	8	7	88	1	12
CPCCI	9	6	67	3	33
DPEE	35	26	74	9	26
SRSD	38	33	87	5	13
Détachés	7	7	100	0	0
TOTAL	236	184	78%	52	22%

TABLEAU 4 : RESULTATS D'ENSEMBLE DE L'ANNEE SCOLAIRE 2007/2008

	ITS 2	ITS 3	ITS 4	TOTAL
Inscrits	18	17	12	47
Admis en classe supérieure/diplômés sans rattrapage	17	17	12	46
Autorisés à passer la session de rattrapage	1	0	0	1
Admis en classe supérieure après rattrapage	1	0	0	1
Total des admis en classe supérieure/diplômés	18	17	12	47
Autorisés à redoubler	0	0	0	0
Exclus	0	0	0	0



**TABLEAU 5 : REPARTITION DES ELEVES PAR PAYS SELON LA CLASSE ET
LE DONATEUR DE BOURSE EN 2007/2008**

PAYS	CLASSE			DONATEUR DE BOURSES							Total
	ITS 2	ITS 3	ITS 4	CESD	Burkina	FED	FLSS	France	Niger	Non boursier	
Sénégal	5	3	2							10	10
Burkina Faso	4	3	1		6			2			8
Togo	4	3	1	2			2	4			8
Niger	2	2	2					3	3		6
Mali		1	3	2				2			4
Bénin	1	2		1				2			3
Madagascar	1	1	1			1		2			3
Guinée			2					2			2
Comores	1							1			1
Djibouti		1						1			1
Mauritanie		1		1							1
Total	18	17	12	6	6	1	2	19	3	10	47



TABLEAU 6 : REPARTITION DES DIPLOMES PAR PAYS DE 1998 A 2008

PAYS	1998	2000	2001	2002	2003	2004	2005	2006	2007	2008	Total
Burkina Faso		3	2	1	2	3	3	3	5	1	23
Sénégal	7	1	4	1	3	2	1		1	2	22
Bénin	2	4	2	1	3	2	3	2	2		21
Niger	1					8	5		2	2	18
Cameroun	3	5	2	2	1						13
Togo			2	2	1	1		2	3	1	12
Guinée	4	1	1						2	2	10
Congo	3	2	1		1						7
Mali							2		1	3	6
Comores			1			3					4
Centrafrique	2										2
Madagascar		1								1	2
Tchad		1			1						2
Gabon	1										1
Rwanda				1							1
Total	23	18	15	8	12	19	14	7	16	12	144



TABLEAU 7 : PUBLICATIONS PERIODIQUES DE L'ANSD

PUBLICATIONS	PERIODICITE	DERNIERE PERIODE PUBLIEE	DERNIERE DATE DE PUBLICATION	PROCHAINE SORTIE	OBSERVATIONS
Note sur l'IHPC	Mensuelle	mars 2009	07/04/2009	Mois + 10j	
Note sur l'IPI	Mensuelle	janvier 2009	13/03/2009	Mois + 55 j	
Bulletin mensuel de Stat. économiques	Mensuelle	février 2009	10/04/2009	Mois + 55j	
Bulletin du comm. Ext.	Trimestrielle	T4 2008	19/02/2009	Trim +60	
Note analyse de l'IHPC	Trimestrielle	T4 2008	18/02/2009	Trim +60	
Note sur l'IPI	Trimestrielle	T4 2008	06/03/2009	Trim +60	
Repères statistiques	Trimestrielle	T4 2008	01/04/2009	Trim + 75 j	
Evolution annuelle des prix à la consommation	annuelle	2008	17/03/2008	Année +75 j	
Comptes Nationaux du Sénégal (provisoire)	annuelle	2007	08/10/2008	15 oct N+1	
Comptes Nationaux du Sénégal (semi définitif)	annuelle	2004-2006	07/02/2008	15 oct N+2	
Comptes Nationaux du Sénégal (définitif)	annuelle	//	07/02/2008	15 oct N+3	
Banques de données éc. et Financières	annuelle	2008		15 oct N+1	
Banques données éc et Financières (définitif)	annuelle	2007	09/01/2009	31 déc N+1	
Note d'analyse du commerce extérieur	annuelle	2007	01/07/2008	30 Juil N+1	
Annuaire du commerce extérieur	annuelle	2008		10 mai N+1	
Banque de Données des Indic. Sociaux	annuelle	2005-2006	09/09/2008	31 Aout N+1	
Situation éc. régionale	annuelle	2006		30 sept N+1	
Situation économique et sociale du Sénégal	annuelle	2007	13/01/2009	30 Nov N+1	
Rapport d'Activités Annuel de l'ANSO	annuelle	2007	16/05/2008	31 mars N+1	



TABLEAU 8 : LISTE ET TARIFS DES PUBLICATIONS DE L'ANSD

L'Agence Nationale de la Statistique et de la Démographie publie régulièrement un certain nombre de périodiques renfermant des informations d'ordre démographique, économique et social :

Voici nos ouvrages de référence.

TITRES	SUPPORT	PERIODICITE	PRIX DE VENTE	
			Sénégal (1)	Autres Pays (2)
PUBLICATIONS REGULIERES				
Situation économique et sociale du Sénégal	Papier	Annuelle	29 500	35 000
Note d'Analyse du Commerce Extérieur (NACE)	//	Annuelle	11 800	15 000
Banques de Données Economiques et Financières (BDEF)	//	Annuelle	17 700	20 000
Situation économique et sociale régionale	//	Annuelle	11 800	15 000
Note d'analyse des Comptes Nationaux du Sénégal	Papier	Annuelle	11 800	15 000
Evolution annuelle des prix à la consommation	//	Annuelle	5 900	7 000
Note sur l'Indice Harmonisé des Prix à la Consommation (IHPC)	//	Mensuelle	3 540	5 000
Note sur l'Indice de la Production Industrielle	//	Mensuelle	3 540	5 000
Bulletin Mensuel des Statistiques Economiques (BMSE)	//	Mensuelle	8 260	10 000
Note d'analyse de l'Indice Harmonisé des Prix à la Consommation	//	trimestrielle	8 260	10 000
Indice Harmonisé de la Production Industrielle (IHPI)	//	Trimestrielle	8 260	10 000
Bulletin trimestriel des statistiques du Commerce Extérieur	//	Trimestrielle	8 260	10 000
Repères Statistiques	//	Trimestrielle	5 900	7 000
Tirage par extraction des données du Commerce extérieur	//	A la demande	1 180	2 000
Tirage par produit et par an de l'indice des prix	//	A la demande	500	1 000
Standardisation des bases de données d'enquêtes auprès des ménages du Sénégal - 2005	CD	//	11 800	15 000
Répertoire National des Entreprises	CD	//	118 000	125 000
Banque de Données des Indicateurs Sociaux (BADIS)		Papier	//	23 600



TABLEAU 8 bis: AUTRES PUBLICATIONS DE L'ANSD (ex DPS)

TITRES	Support	Périodicité	Prix de vente	
			Sénégal (1)	Autres Pays (2)
RECENSEMENT GENERAL DE LA POPULATION ET DE L'HABITAT (RGPH III) DE 2002				
Rapport National de Présentation du RGPH III -2002	Papier	variable	11 800	15 000
Résultats provisoires du RGPH III - 2002	Papier	Variable	5 900	7 000
Répertoire National des localités	Papier	Variable	17 700	20 000
Répertoire des localités par région (11)	Papier	Variable	5 900	7 000
Estimation de la Population du Sénégal de 2005 à 2015	Papier	Variable	5 900	7 000
RECENSEMENT GENERAL DE LA POPULATION ET DE L'HABITAT (RGPH II) DE 1988				
Projections de population (structure par Age et Sexe)	Papier	Variable	5 900	7 000
Répertoire des villages par région (10)	Papier	Variable	5 900	7 000
Rapport National (résultats définitifs)	Papier	Variable	3 540	5 000
Rapport d'analyse par Région	Papier	Variable	3 540	5 000
ENQUETES RECENTES				
Monographie de la pêche artisanale et de la forêt	Papier	Variable	11 800	15 000
Enquête de Suivi de la Pauvreté au Sénégal (ESPS) 2005- 2006	//	//	11 800	15 000
Enquête Nationale sur le Travail des Enfants au Sénégal (ENTES) 2005	//	//	11 800	15 000
L'emploi, le chômage et les conditions d'activité dans l'agglomération de Dakar Enquête 1 2 3 phase 1- 2002	Papier	Variable	8 260	10 000
Le Secteur informel dans l'agglomération de Dakar: performances, insertion et perspectives Enquête 1-2-3 phase 2 – 2003	//	//	8 260	10 000
La Consommation à Dakar: le rôle du secteur informel dans la demande des ménages Enquête 1-2-3 phase 3 – 2003	//	//	8 260	10 000
La Pauvreté au Sénégal: de la dévaluation de 1994 à 2001-2002	//	//	Gratuit	Gratuit
Enquête Sénégalaise Auprès des Ménages (ESAM II) - 2002	//	//	17 700	20 000
Enquête Sénégalaise Auprès des Ménages (ESAMI) - 1997	Papier	Variable	8 250	10 000
Enquête Démographique et Santé (EDS III)1997	//	//	17 700	20 000
Enquête Démographique et Santé (EDS II)-1992	//	//	8 260	10 000
Enquête Démographique et Santé (EDS I) - 1986	//	//	5 900	7 000
Enquête sur les Dépenses des Ménages de la Capitale (EDMC) 1996	//	//	5 900	7 000
Enquête sur les Priorités (ESP): dimensions sociales de l'ajustement 1992	//	//	5 900	7 000
Enquête Emploi Sous Emploi et Chômage en milieu urbain - Région de Dakar -1991	//	//	3 540	5 000
Enquête sur la Planification Familiale en milieu urbain (1990)	//	//	3 540	5 000



TABLEAU 8 ter: AUTRES PUBLICATIONS DE L'ANSD (ex DPS)

TITRES	Support	Périodicité	PRIX DE VENTE	
			Sénégal (1)	Autres Pays (2)
ETUDES RECENTES				
Les déterminants de l'inflation au Sénégal : Approche par les fonctions de consommation	Papier	Variable	11 800	15 000
Les déterminants de l'investissement privé au Sénégal : Une approche V.A.R Structurel	Papier	//	11 800	15 000
Transmission de la politique monétaire au secteur réel au Sénégal	Papier	//	11 800	15 000
Estimation de coefficients techniques robustes pour l'Economie sénégalaise	Papier	//	11 800	15 000
Note méthodologique d'élaboration du Cadrage macro économique (édition spéciale)	//	//	11 800	15 000
Comptes Nationaux du Sénégal (1980-2004) - Edition Spéciale	CD	//	23 600	30 000
Note méthodologique des Comptes Nationaux	//	Variable	11 800	15 000
Document de Stratégie de Réduction de la Pauvreté au Sénégal (DSRP) 2003	//	//	Gratuit	Gratuit
Exploitation des statistiques d'état civil en 2001	//	//	8 260	10 000
Etude sur l'activité des Transports Routiers au Sénégal – 2002	Papier	//	11 800	15 000
Etude sur l'activité des Bâtiments – 2002	//	//	11 800	15 000
Profil démographique et socio-économique du Sénégal 1980 à 2000	//	//	5 900	7 000
Analyse de la pauvreté à Dakar (1991-1997)	//	//	Gratuit	Gratuit